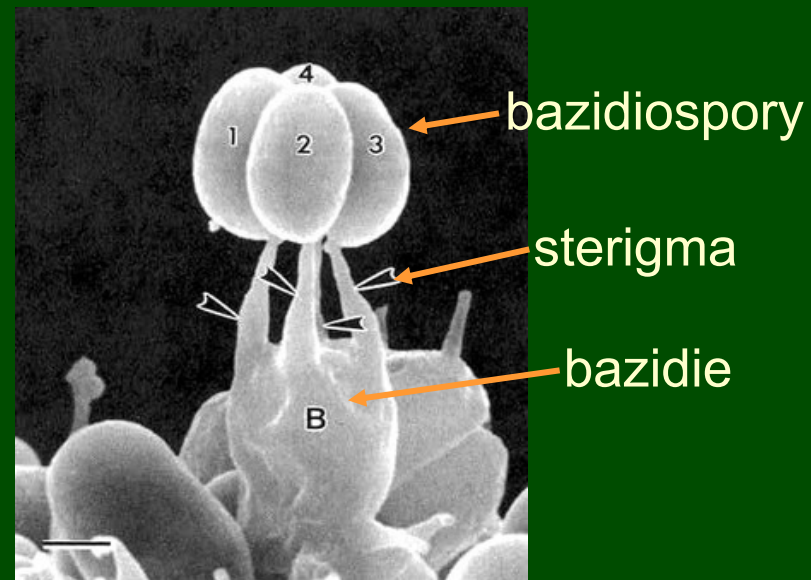
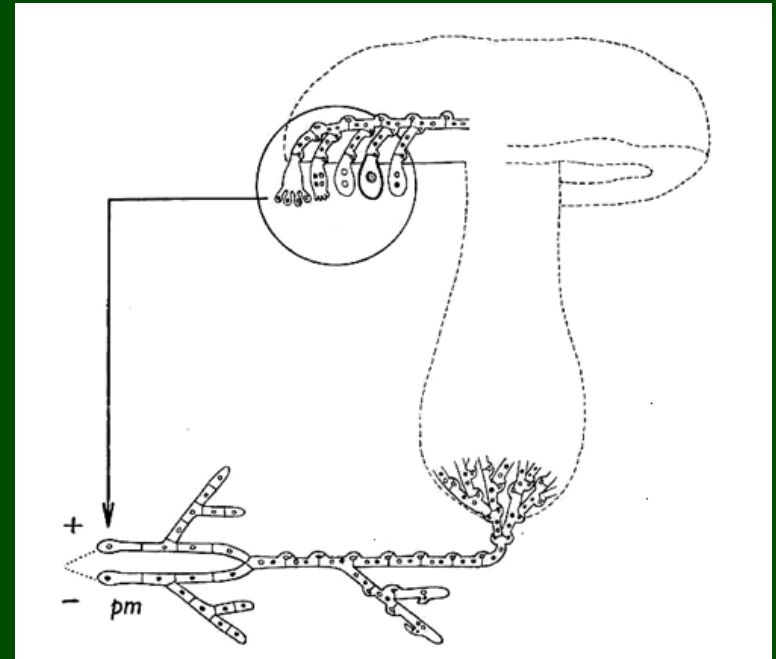


ODDĚLENÍ: Basidiomycota
TŘÍDA: Agaricomycetes

ZÁKLADNÍ CHARAKTERISTIKA:

- na dikaryotickém (sekundárním) myceliu se tvoří plodnice různého tvaru nesoucí hymenium
- dělená či nedělená bazidie, vně se na sterigmatech tvoří haploidní bazidiospory



podtřída *Tremellomycetidae*

Exidia glandulosa - černorosol bukový



rosolovitá plodnice na
dřevě různých listnáčů

Calocera viscosa
krásnorůžek lepkavý

na ponořeném dřevě
jehličnanů



Hirneola auricula-judae
ucho Jidášovo

na dřevě bezů

podtřída *Agaricomycetidae*

podle vývoje plodnic rozlišujeme 2 základní typy:

1) houby rouškaté (dříve podtřída *Hymenomycetidae*)

bazidiospory na povrchu plodnice v **hymeniu** (roušku), na speciální části povrchu plodnice - **hymenoforu**

v roušku i sterilní buňky: bazidioly, cystidy

bazidie hymenomycetoidního typu, spory aktivně odmršťovány (balistospory)

plodnice **gymnokarpní** - od počátku otevřené - nebo **hemiangiokarpní** - dočasně uzavřené plachetkou (velum universale) či závojem (velum parziale)

podle vývoje plodnic rozlišujeme 2 základní typy:

2) břichatky (dříve podtřída *Gasteromycetidae*)

povrch plodnice uzavírá většinou dvouvrstevná **okrovka (peridie)**, samotný vnitřek plodnice pak tvoří **teřich (gleba)**

bazidie se tvoří volně v celém teřichu nebo na hymeniu, které pokrývá povrch jeho vnitřních prostor (komůrek); jsou gasteroidního typu - bazidiospory pasivně uvolňovány (odlamují se ze sterigmat), roznášeny větrem, vodou, živočichy aj.

angiokarpní vývoj plodnice - uzavřená až do dozrání spor

plodnice (bazidiokarpy, bazidiomata)

typy hymenoforu: hladký, bradavčitý, ostnitý, lištovitý, lupenitý, rourkovitý

základní hymeniální typy plodnic:

holothecium - rozlitá, kyjovitá, keříčkovitá, hymenium pokrývá celý povrch plodnice

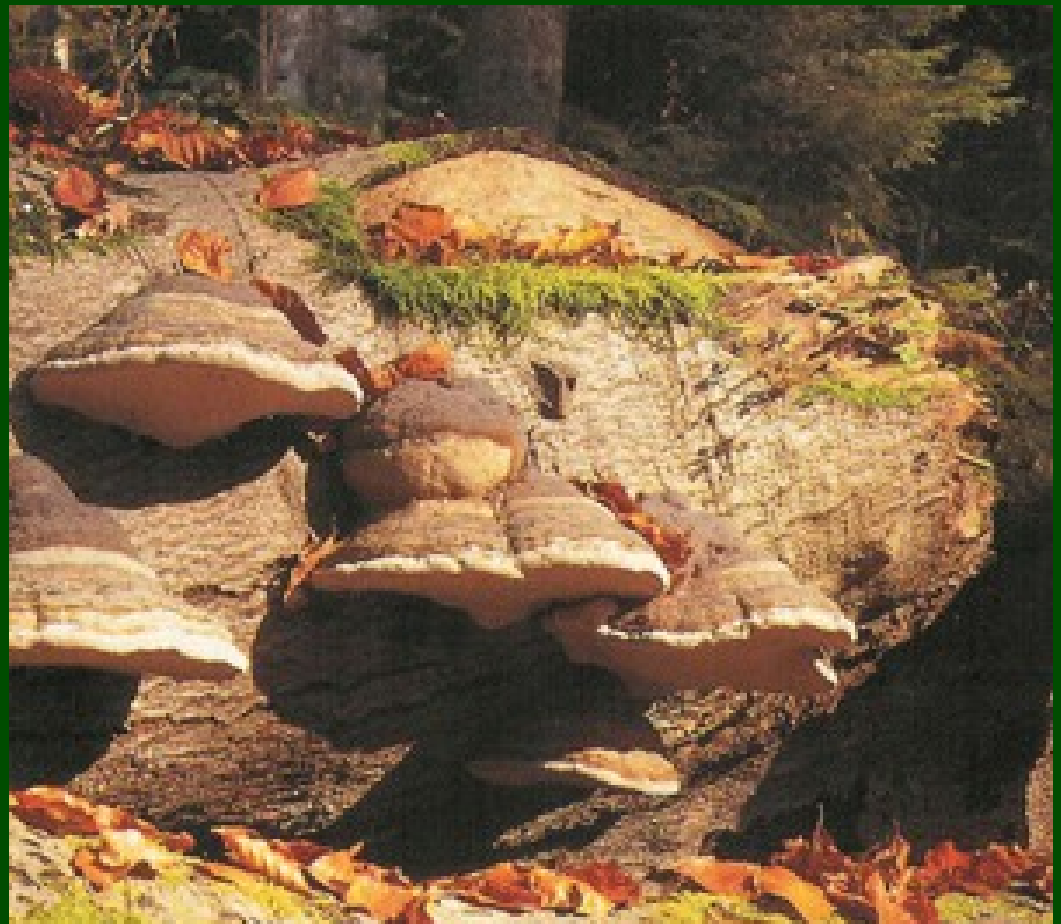
pilothecium - plodnice jednoletá, s jednorázovým vývojem, diferencovaná na klobouk a třeň, hymenofor pokrývá spodní část klobouku

krustothecium - plodnice s postupným vývojem (přirůstající), jedno- nebo častěji víceletá, může a nemusí být členěna na klobouk a třeň, hymenofor pokrývá většinou spodní část klobouku

Fomes fomentarius - troudnatec kopytovitý

velká víceletá
gymnokarpní plodnice
(krustothecium), trvale
odkryté hymenium v
rourkách

parazituje na
listnáčích, hlavně
bucích a břízách



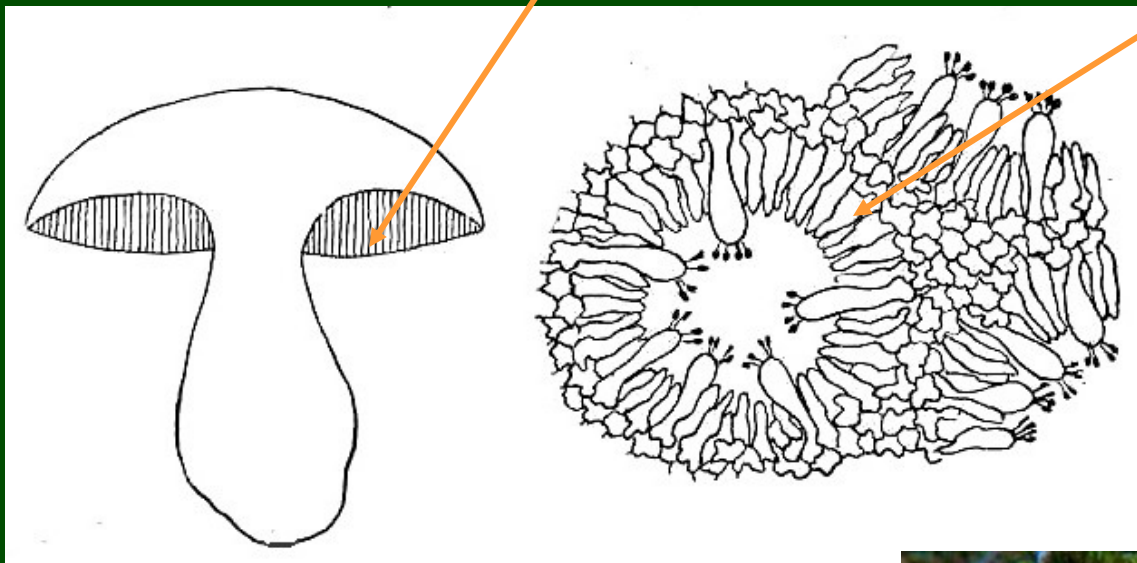
Daedalea quercina
sít'kovec dubový

krustothecia s téměř
lamelovitým
hymenoforem
na dřevě dubů



Boletus badius - hřib hnědý

řez rourkovitým hymenoforem: hymenium uvnitř rourek



Jednoletá gymnokarpní plodnice,
rozlišená na třeň a klobouk.
Běžná mykorhizní houba.



Sclerodema citrinum - pestřec obecný

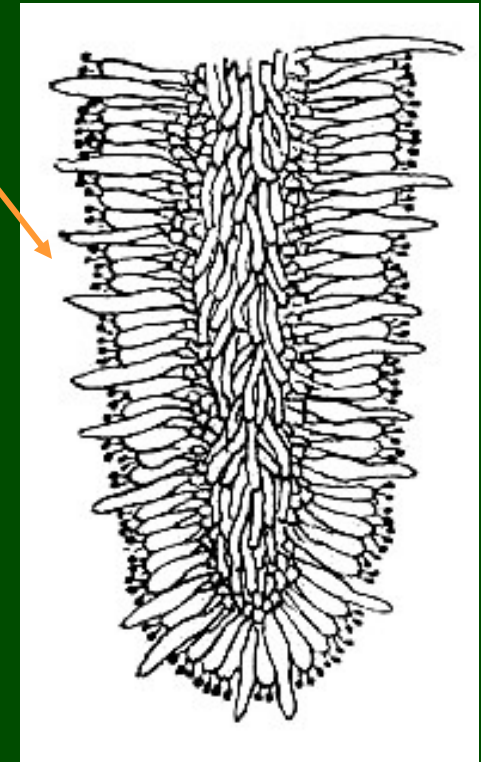
Angiokarpní plodnice
za zralosti se otvírá
rozpadem okrovky na temeni

běžný mykorizní druh v
jehličnatých lesích



Pluteus (štitovka) - řez lupenem

řez lupenatým hymenoforem, hymenium složené z bazidií a vyčnívajících cystid

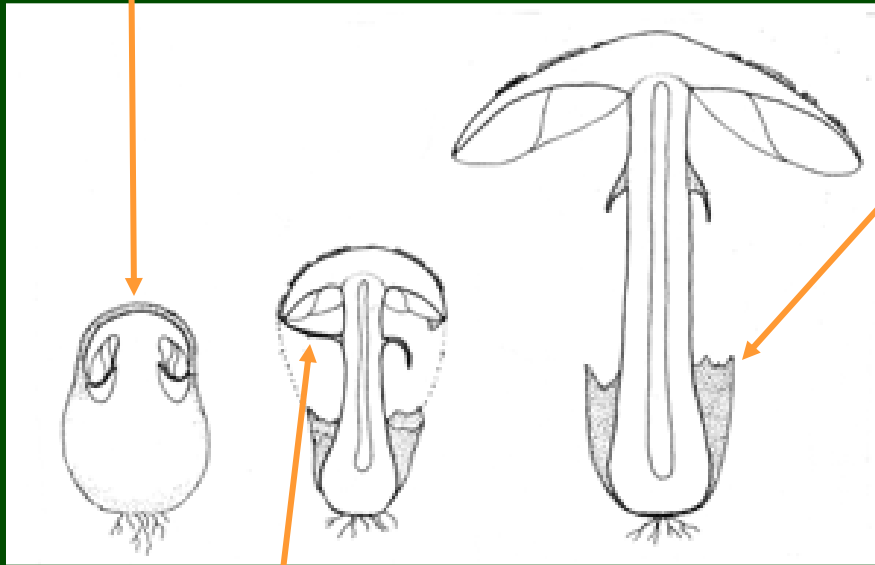


Roste na tlejícím dřevě.

Amanita phalloides – muchomůrka zelená

hemiangiokarpní plodnice:

velum universale – celkový obal, z něj pochva (volva)



velum parziale – částečný obal,
z něj prsten (annulus) na třeni

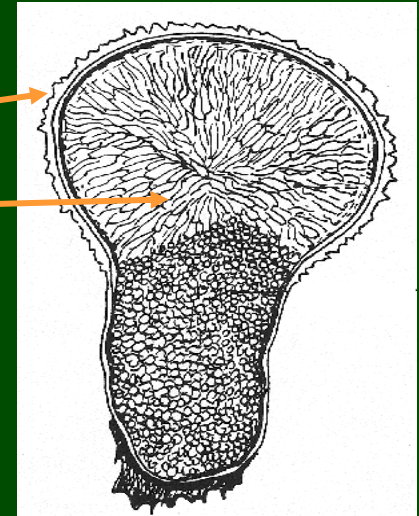


smrtelně jedovatá
mykorhizní houba

Lycoperdon perlatum - pýchavka obecná

Angiokarpní plodnice se otvírají v době zralosti bazidiospor.

Povrch kryje vícevrstevná okrovka (peridie),
uvnitř plodnice je teřich (gleba),
představující výtrusorodé pletivo.



- středový otvor
- ostnitá exoperidie
- teřich
- sterilní část plodnice

Roste hojně ve skupinách
v jehličnatých i listnatých
lesích.

Cyathus striatus - číšenka rýhovaná

pohárkovitá plodnice
v mládí krytá blankou

peridie je uvnitř výrazně
rýhovaná a obsahuje peridioly,
připojené lepkavým vláknem

za deště jsou pak peridioly
vymršťovány ven

Roste na tlejících zbytcích
rostlin v lese i mimo les.

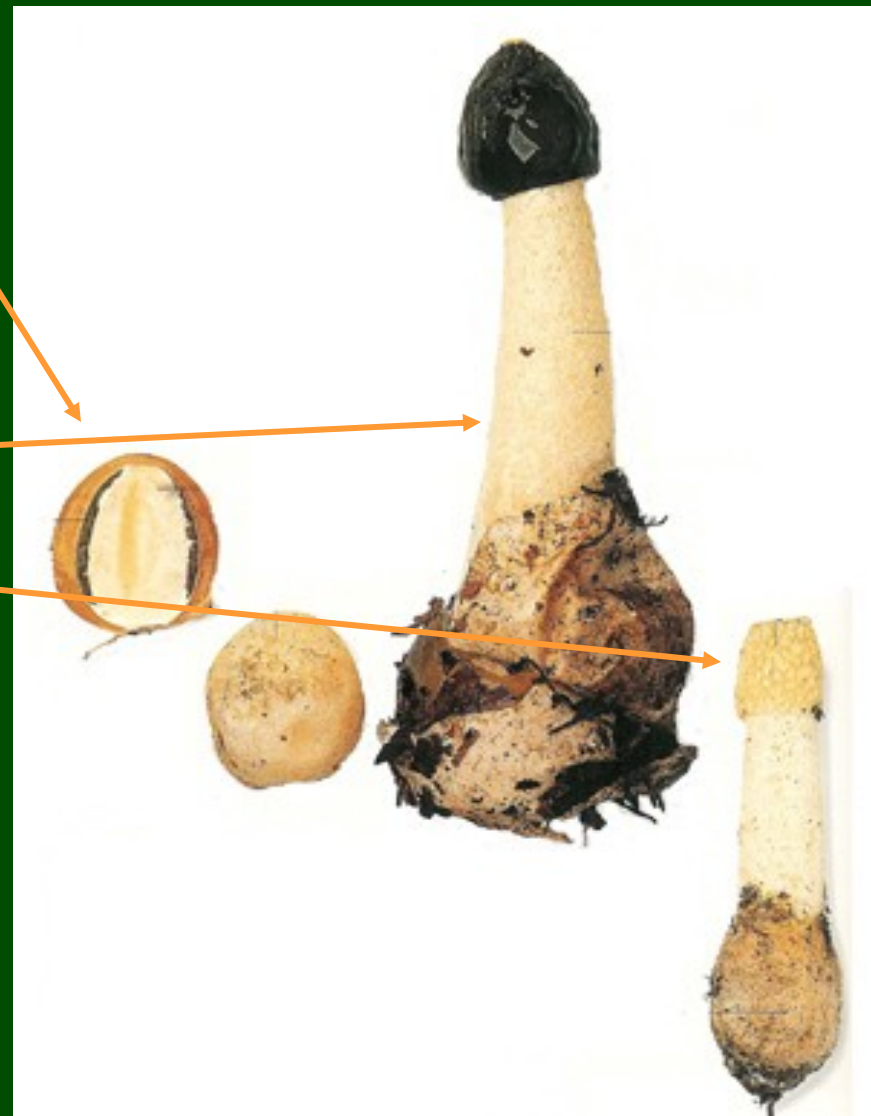


Phallus impudicus - hadovka smrdutá

mladá uzavřená plodnice – na řezu je vidět peridie, slizovitá vrstva, gleba a základ nosiče (receptakula)

zralá plodnice – na bázi zbytek peridie jako pochva, bílé pórovité receptakulum, na vrcholu jamkový klobouk po odstraněném teřichu

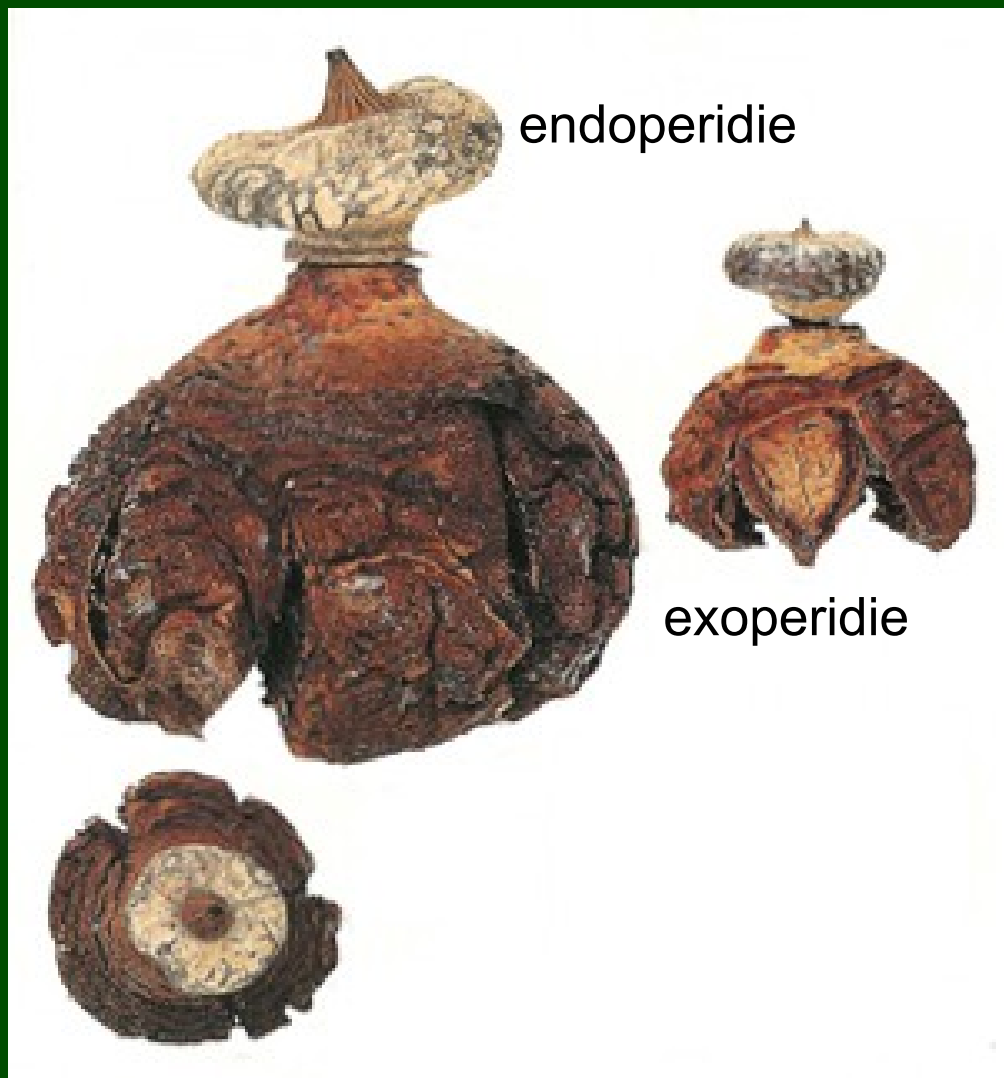
Roste hojně v listnatých i jehličnatých lesích, hlavně na humózních místech.



Geastrum - hvězdovka

angiokarpní plodnice,
okrovka (peridie) se skládá
ze dvou vrstev:

vnější okrovka (exoperidie)
hvězdicovitě praská a
vzvedává nad substrát
endoperidii, obsahující
spory; ty se pak uvolňují
nárazy kapek vody při dešti
apod.



Clavariadelphus -kyj

kyjovitá gymnokarpní
plodnice, holothecium

mykorhizní druhy



Přehled pozorovaných objektů

Pododdělení: Agaricomycotina

TŘÍDA: Dacrymycetes

ŘÁD: Dacrymycetales *Calocera viscosa* (krásnorůžek lepkavý)

TŘÍDA: Agaricomycetes

ŘÁD: Auriculariales *Hirneola auricula-judae* (ucho Jidášovo)

Exidia glandulosa (černorosol bukový)

ŘÁD: Polyporales

Fomes fomentarius (troudnatec kopytovitý)

Ganoderma lipsiense (lesklokorka ploská)

Daedalea quercina (sítkovec dubový)

ŘÁD: Thelephorales

Hydnellum ferrugineum (lošákovec rezavý)

ŘÁD: Boletales

Xerocomus (Boletus) badius (suchohřib hnědý)

Scleroderma citrinum (pestřec obecný)

Serpula (dřevomorka) - řez povrchem pl. s hymeniem

Agaricus (pečárka, žampion) - řez lupeny s hymeniem

ŘÁD: Agaricales

Amanita phalloides (muchomůrka zelená)

Macrolepiota rachodes (bedla červenající)

Calvatia excipuliformis (pýchavka palicovitá)

Cyathus striatus (číšenka rýhovaná)

Tulostoma fimbriatum (palečka brvitá)

ŘÁD: Phallales

Phallus impudicus (hadovka smrdutá)

Geastrum spp. (hvězdovka – směs druhů)

Clavariadelphus pistillaris (kyj Herkulův)