

Antropologie občanské společnosti

podzim 2010

Politická antropologie

Mgr. Bc. Alena Řiháková

alkari@centrum.cz

Politická antropologie

- Subdisciplína antropologie zabývající se srovnávacím výzkumem vzniku, vývoje, fungování a směřování politických systémů a institucí v rámci různých kultur a civilizací.
- Soustředí se na studium vlády, politických systémů, politické autority, vůdcovství, uplatňování moci, sociální kontroly, politické správy, legislativy a práva v konkrétních kulturních kontextech společnosti.
- Významnou tematickou oblastí politické antropologie je analýza vztahu mezi mocí, násilím a legitimitou vlády.



Politická antropologie

- Ustavuje se po 2. s. v., komparativní studie politiky již od začátku antropologie.
- **Balandier, Georgese** (*1920): jeden ze zakladatelů politické antropologie.

Terénní výzkumy: zejména v Africe: vznik, vývoj, fungování a směřování politických systémů a institucí v rámci různých etnických a kulturních skupin.

- političtí antropologové:

Maximalisté: politika jako sociokulturní fenomén, který je neoddělitelnou součástí lidské společnosti.

Minimalisté: takzvané přírodní národy politickou organizací v pravém slova smyslu nedisponují.



Politická antropologie

- 2. pol 19. stol: dominantní paradigma v sociokulturní antropologii **evolucionismus** (Ch. Darwin)
- **K. Marx (1818-1883)**: vláda a politika=produkty civilizace, nižší stádia byly typické anarchií.

- **L. H. Morgan (1818-1881)**

Tři evoluční stadia vývoje lidstva:

divošství – barbarství – civilizace;

I. *Nejnižší stupeň divošství*, „dětství lidstva“, hlavní obživou: plody a ořechy, vznik artikulované řeči. Ukončení: osvojení ohně a počátky rybaření.

II. *Střední stupeň divošství* nejrozsáhlejší migrace. Skončil vynálezem luku (na této úrovni skončili australští domorodci a Polynésané).

III. *Nejvyšší stupeň divošství* byl ukončen vynálezem hrncířství („dnešní“ indiánské kmeny Jižní Ameriky).

IV *Barbarství*: indiánské kmeny na východ od Missouri, vynález zemědělství, domestikace a zavodňování na vyšší úroveň.

V. *Střední stupeň barbarství* je ohraničen nástupem doby železné; některé indiánské kmeny Střední Ameriky.

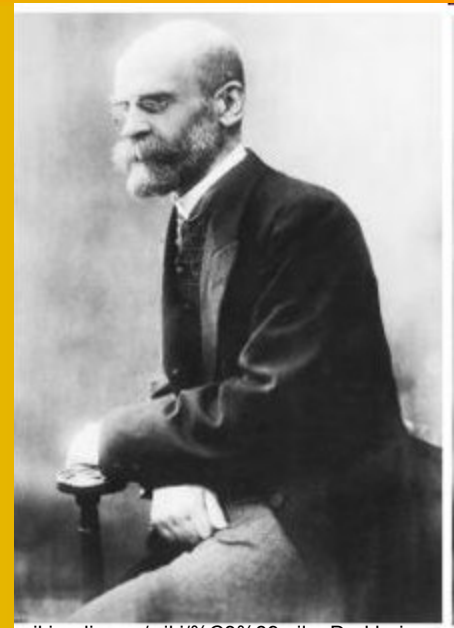
VI. Nejvyšší stupeň barbarství: stav řeckých kmenů za Homéra, italské kmeny před založením Říma a germánské kmeny římské doby.

VII. Stupeň civilizace byl podle Morgana dosažen, jakmile se rozšířilo užívání písma.

Politická antropologie

- Reakce
- A/ odmítnutí evolucionistické koncepce
- B/ rostoucí mezera mezi USA a **VB** a **Fr.**

- Fr. E. Durkheim (kognitivní strukturalismus)
- VB zdůraznění sociálních faktů + psych. aspekty kultury; v teorii dominuje idea funkce a struktury
- USA částečný vliv Durkheima a historického partikularismu, Fr. Boas (sledování detailů každodenního života), difusionismus



http://cs.wikipedia.org/wiki/%C3%89mile_Durkheim

Politická antropologie

- **Robert Harry Lowie** (1883-1957)

Představitel **difuzionismu**.

Na základě empirických výzkumů (zejména v prostředí severoamerických indiánů) vyvrátil evolucionistické hypotézy (o existenci skupinového manželství v nativním a prehistorickém prostředí prokázáním výskytu jádrové rodiny i v preliterárních společnostech, i evolucionistickou představu, že matrilinearita předcházela patrilinearitu etc.)

The Origin of the State (1927)

Zdůrazňující prostor proti času, konkrétnost vývoje proti jen abstraktním stanovením etap, period, stadií, jednotlivá etnika proti celému lidstvu, různorodé proti všeobecnosti a místo paralelně nezávislého vývoje jdoucího jedním směrem pak kontakty, migrace, komunikace.



http://bancroft.berkeley.edu/Exhibits/anthro/5research1_lowie.html

Politická antropologie

- 30. léta 20. století:
- Psychologický funkcionalismus: B. Malinowski; metoda zúčastněného pozorování, inspirace pro britské výzkumy a analýzy v Africe.
- Strukturální funkcionalismus A. R. Radcliffe-Brown; společnost coby rovnováha, v které každá část funguje k udržení celku-normy, hodnoty, ideální struktury.
- Cílem bylo instruovat koloniální autority o soc. systému pod jejich kontrolou (!to co sledovali bylo již podmíněno přítomností koloniální nadvlády).



<http://www.nndb.com/people/320/000099023/>



<http://www.andaman.org/BOOK/app-a/a-radcliffe-brown.htm>

Politická antropologie

- Britská sociální antropologie: **Bronisław Malinowski** (1884-1942) a okruh jeho žáků

Zakladatel **funkcionalismu**

30. léta 20. století: zkoumali kulturní změny v Africe a transformaci tradičních afrických politických institucí.

spojil svůj funkcionalistický přístup s *teorií potřeb* (základním účelem kultury: uspokojování základních potřeb jedince)

Potřeby: *biologické, instrumentální a symbolické*.

Axiomy teorie potřeb: každá kultura musí uspokojovat biologické potřeby a každá kulturní invence a prvek, které předpokládají využití hmotných artefaktů a symbolismu, představují instrumentální posílení lidské anatomie a vztahují se přímo či nepřímo k uspokojení tělesných potřeb.

- Paradigma v sociokulturní antropologii, etnologii, sociologii a v dalších vědách, reagující na evolucionismus, difuzionismus a migracionismus, zařazující sociální a kulturní jevy do širšího kontextu a zjišťující, jaké plní funkce nebo jaké hrají role. Společnost a kultura jsou vnímány jako komplexní fungující systémy seberegulujících se částí, které na sebe navzájem působí a jsou pochopitelné jedině v souvislosti s celkovou konfigurací. Zakladatelskými osobnostmi v sociokulturní antropologii a etnologii jsou britští sociokulturní antropologové Bronisław Malinowski (1884–1942) a Alfred Reginald Radcliffe-Brown (1881–1955).

Politická antropologie

- 40. léta 20. století
- Spojení afrických zkušeností a strukturalismu+funkcionalismu: na tomto pozadí se utváří politická antropologie:
- *African Political System* ed. M. Fortes a E. E. Evans-Pritchard (rozlišení dvou politických systémů).

- 50. léta 20. století
- E. Leach a M. Gluckman, vychází z strukturalismu a funkcionalismu 30. a 40. let 20. století, posun od struktury a funkce k procesu a konfliktu.

Politická antropologie

- **Edmund Leach** (1910-1989)

Vycházel ze **strukturalismu** i funkcionalismu

Zabýval se zejména výzkumy (založenými na konceptu strukturalismu) sociálních, politických a symbolických systémů, příbuzenstvím a mytologií v jihovýchodní Asii, z nichž vyniká zejména jeho analýza a interpretace politických systémů (gumlao a gumsa) Kačjinů, barmského etnika tibetočínského původu.

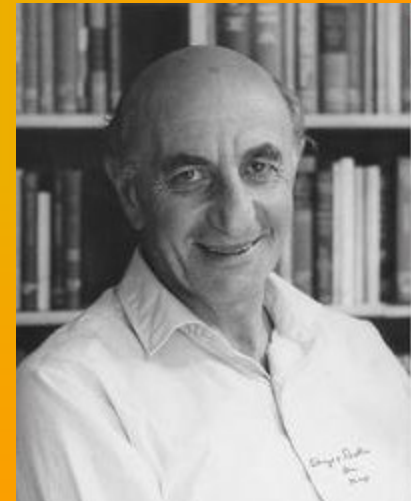
Gumlao-rovnostářský politický systém

Gumsa-politický systém založený na náčelnictví a nerovnosti,

Cílem je výzkum struktury objektů při důrazu na prioritu celku vůči částem a zkoumání vztahů mezi prvky daného systému. C. Lévi-Strauss vidí kulturu a společnost coby soubor znakových systémů určených skrytými univerzálními strukturami. Ty mají samy charakter systémů a změna jednoho prvku v systému vede k změnám dalších prvků. Strukturalismus studuje též charakter změny, kterou lze i předvídat, a její pravidla.

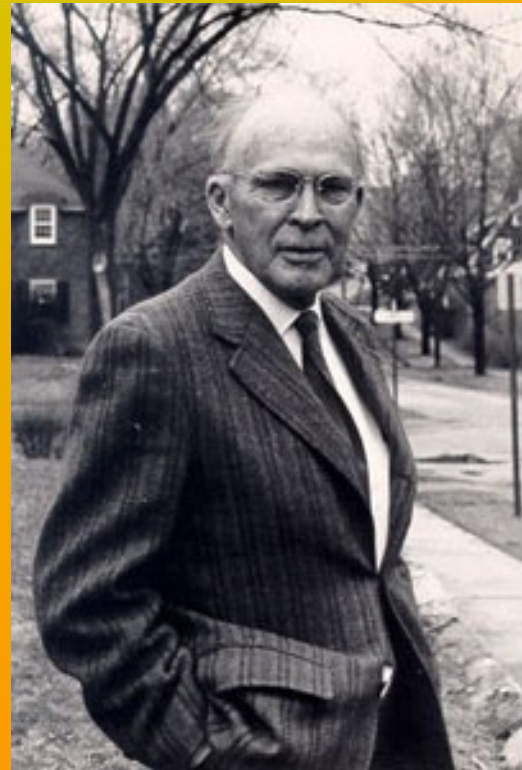
Politická antropologie

- **Teorie konfliktů** zaměřila pozornost na studium role politických konfliktů a střetu zájmů jak na individuální, tak na sociální úrovni .
- Vychází z předpokladu, že formy lidského soužití vyhovují pouze části zúčastněných, ostatní jsou přinuceni, existuje neodstranitelná protikladnost zájmů. Teorie sleduje pro koho je daný stav funkční a komu slouží.
- Vychází z K. Marxe, V. Pareto.
- **Max Gluckman** (1911-1975).
- Strukturálně-funkcionální výzkum společnosti obohatil o historickou perspektivu a teorii konfliktů.
- **Marxisticky** orientovaná politická antropologie sleduje ve vztazích politické dominance a ekonomického vykořisťování zárodky třídní diferenciaci.

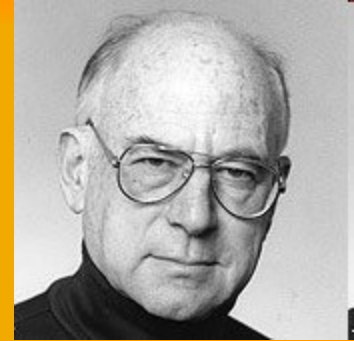


Politická antropologie

- **USA**
- L. White: evoluce jako změna v energetické účinnosti; technologie: primární hybná síla
- J. Steward.
- Kontext ekologický a materialistický



Politická antropologie



<http://www.facebook.com/EricR.Wolf>

- **Eric Wolf** (1923-1999)
- Studoval: vývoj trhu a státu a koloniální situaci v Puerto Ricu + výzkumy s historickou perspektivou v mexické oblasti Bajío.
- 60. léta: problematika rolnických komunit: subkultury definované vlastním souborem hodnot
- Terénní výzkum v Evropě: zkoumal dvě vesnice, které ležely na dvou stranách jazykové a politické hranice v Tyrolsku. Zajímal se o způsoby vzniku a udržování etnické identity v kontextu úzkých vazeb a spolupráce mezi oběma vesnicemi.
- 70. léta: výzkum evropské obchodní expanze, kterou studoval z perspektivy těch, kteří se stali její obětí.
- Všechny sledované kultury mohou být chápány pouze ve vztahu k evropskému kapitalismu posledních století.

Politická antropologie

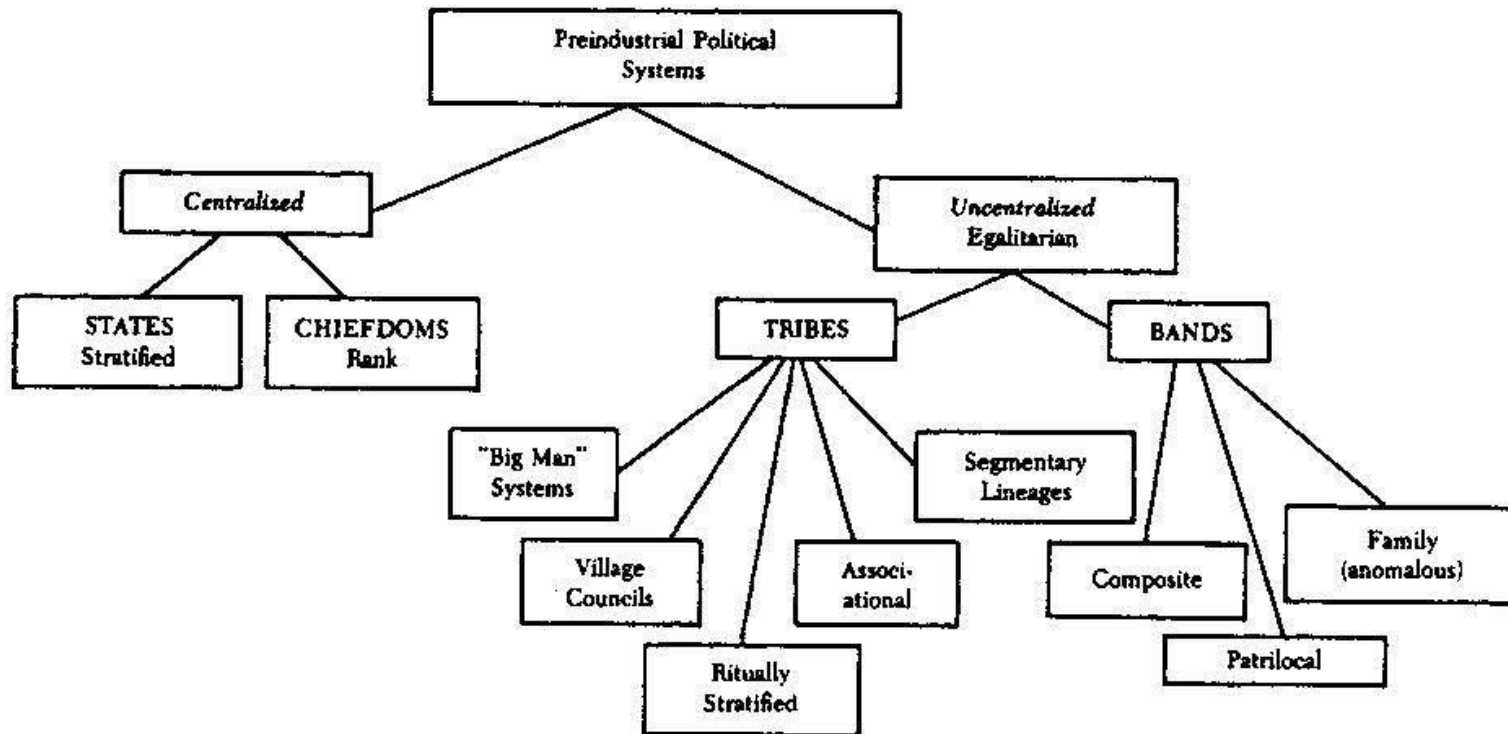
- Představitelé **neoevolucionismu** a **kulturní ekologie** obrátili v 60. letech pozornost antropologů k diachronní analýze a komparaci politických systémů a institucí v historické perspektivě (Morton H. Fried, Elman Rogers Service).
- **Service Elman R.** (1915-1996)

Stoupenec multilineárního evolucionismu

Během kulturní evoluce se postupně vyvinuly čtyři základní typy sociální a politické organizace společnosti:

1. tlupa
2. kmen
3. náčelnictví
4. stát

Figure 2.1
Preindustrial Political Systems



Sources: Eisenstadt 1959; Fried 1967; Service 1971.

Table 2.1
Preindustrial Political Systems: An Evolutionary Typology

	Uncentralized		Centralized	
	Band	Tribe	Chieftain	State
<i>Type of Subsistence</i>	Hunting-gathering; little or no domestication	Extensive agriculture (horticulture) and pastoralism	Extensive agriculture; intensive fishing	Intensive agriculture
<i>Type of Leadership</i>	Informal and situational leaders; may have a headman who acts as arbiter in group decision-making	Charismatic headman with no power but some authority in group decision making	Charismatic chief with limited power based on bestowal of benefits on followers	Sovereign leader supported by an aristocratic bureaucracy
<i>Type and Importance of Kinship</i>	Bilateral kinship, with kin relations used differentially in changing size and composition of bands	Unilineal kinship (patrilineal or matrilineal) may form basic structure of society	Unilineal with some bilateral; descent groups are ranked in status	State demands suprapkinship loyalties; access to power is based on ranked kin groups, either unilineal or bilateral
<i>Major Means of Social Integration</i>	Marriage alliances unite larger groups; bands united by kinship and family; economic interdependence based on reciprocity	Pantribal sodalities based on kinship, voluntary associations, and/or age-grades	Integration through loyalty to chief, ranked lineages, and voluntary associations	State loyalties supercede all lower-level loyalties; integration through commerce and specialization of function
<i>Political Succession</i>	May be hereditary headman, but actual leadership falls to those with special knowledge or abilities	No formal means of political succession	Chief's position is not directly inherited, but chief must come from a high-ranking lineage	Direct hereditary succession of sovereign; increasing appointment of bureaucratic functionaries
<i>Major Types of Economic Exchange</i>	Reciprocity	Reciprocity; trade may be more developed than in bands	Redistribution through chief; reciprocity at lower levels	Redistribution based on formal tribute and/or taxation; markets and trade
<i>Social Stratification</i>	Egalitarian	Egalitarian	Rank (individual and lineage)	Classes (minimally of rulers and ruled)
<i>Ownership of Property</i>	Little or no sense of personal property	Communal (lineage or clan) ownership of agricultural lands and cattle	Land communally owned by lineage, but strong sense of personal ownership of titles, names, privileges, ritual, artifacts, etc.	Private and state ownership increases at the expense of communal ownership

<i>Law and Legitimate Control of Force</i>	No formal laws or punishments; right to use force is communal	No formal laws or punishments; right to use force belongs to lineage, clan, or association	May be informal laws and specified punishments for breaking taboos; chief has limited access to physical coercion	Formal laws and punishments; state holds all legitimate access to use of physical force
<i>Religion</i>	No religious priesthood or full-time specialists; shamanistic	Shamanistic; strong emphasis on initiation rites and other rites of passage that unite lineages	Inchoate formal priesthood; hierarchical, ancestor-based religion	Full-time priesthood provides sacral legitimization of state
<i>Recent and Contemporary Examples</i>	!Kung Bushmen (Africa) Pygmies (Africa) Inuit (Canada, Alaska) Shoshone (U.S.)	Kpelle (W. Africa) Yanomamo (Brazil, Venezuela) Nuer (Sudan) Cheyenne (U.S.)	Precolonial Hawaii Kwakiutl (Canada) Tikopia (Polynesia) Dagurs (Mongolia)	Ankole (Uganda) Jimma (Ethiopia) Kachari (India) Volta (Africa)
<i>Historic and Prehistoric Examples</i>	Virtually all Paleolithic societies	Iroquois (U.S.) Oaxaca Valley (Mexico) 1500-1000 B.C.	Precolonial Ashanti, Benin, Dahomy Scottish Highlanders	Precolonial Zulu (Africa) Aztec (Mexico) Inca (Peru) Sumeria (Iraq)

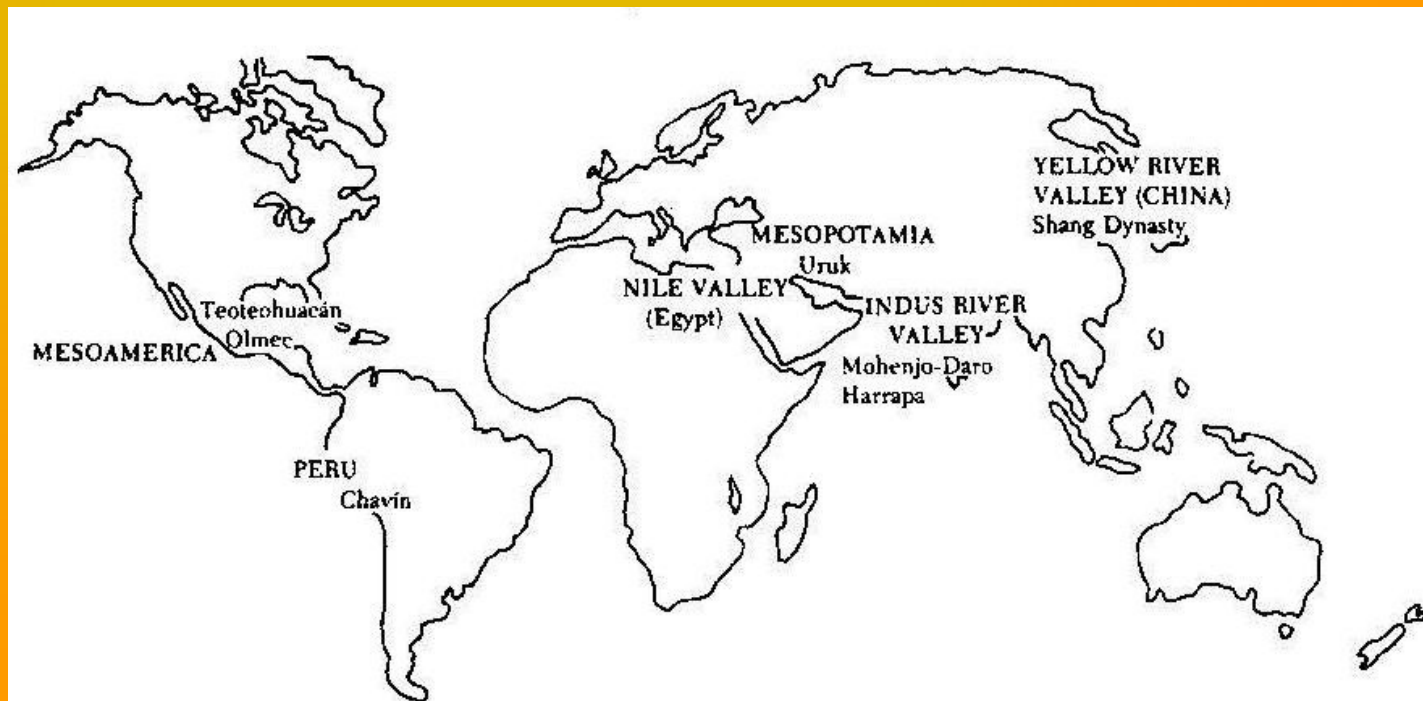
Sources: Abruhamson 1969; Carneiro 1970; Eisenstadt 1959; Fried 1967; Levinson and Malone 1980; Lomax and Arensburg 1977;

Politická antropologie

- Postmodernismus – střet postmoderní a tradiční antropologie (v editorství časopisů, na ústavech, nové metody výzkumů a analýz.
- Globalizace: rostou toky: obchod, peníze, kultura, myšlenky, lidé – díky sofistikované technologii, komunikace a cestování.

STÁT

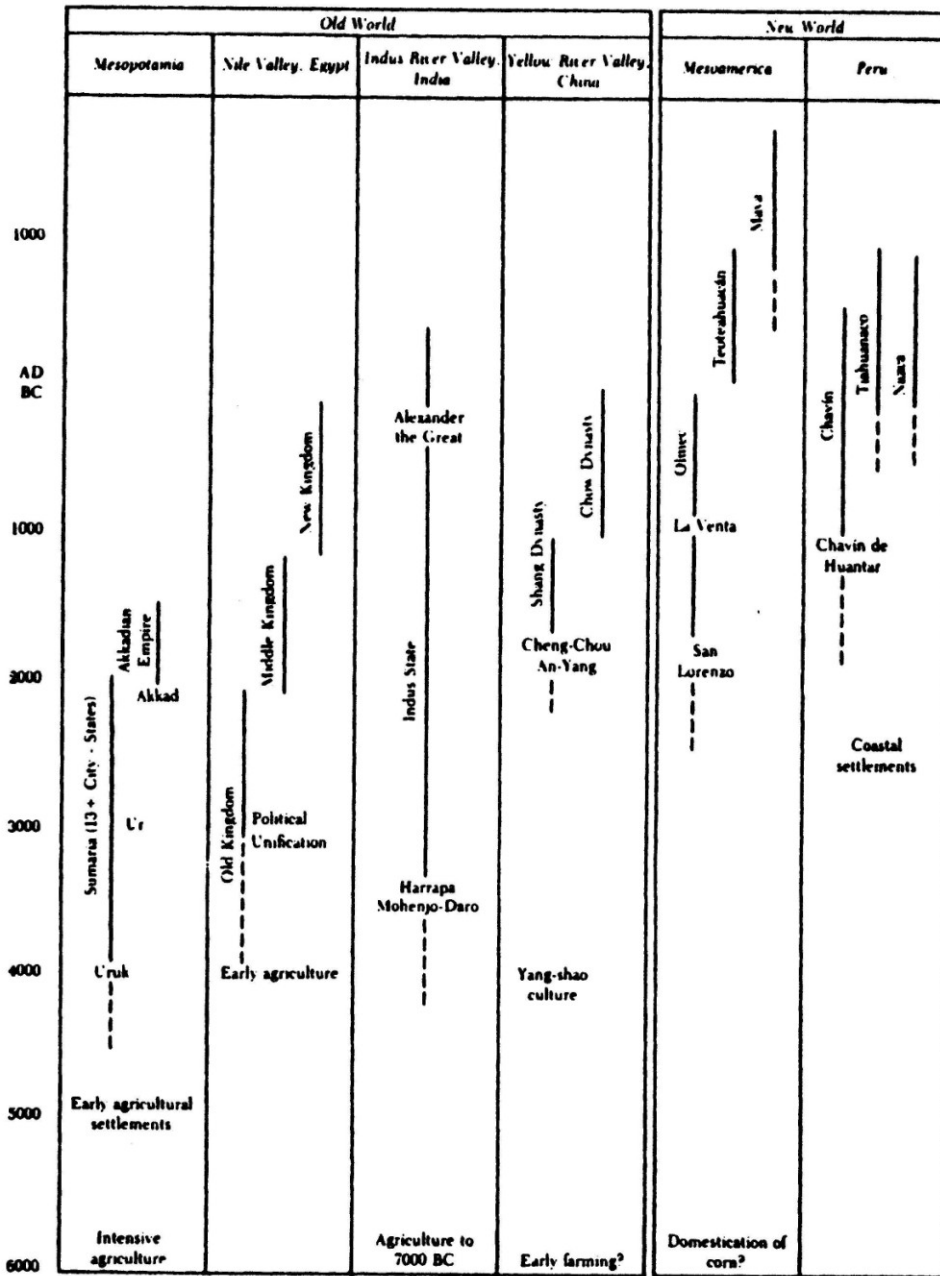
- První fortifikovaná města (Ur...) a s nimi i nová politická organizace v povodí řek Eufrat a Tigris (5500 Bp), chrámové náboženství (městské státy) + v dalších koutech planety.
- Státy se vyvíjely bez většího vzájemného kontaktu v různých oblastech světa.



STÁT

- ☞ Je proces utváření státu univerzální?
- Sexuální dimorfismus, specializace, kooperace a různá organizace a struktura je patrná i u dalších primátů, u člověka se objevila kulturní adaptace – symbolismus, sloužící ke komunikaci, sdílení myšlenek, dělba práce vytváří potenciál pro sociální organizaci a příbuzenské vazby.
- Lovci sběrači jsou závislí na ekologické vyváženosti a selektivní tlaky pro změnu strategie – změna přichází s usedlým způsobem života a domestikací rostlin a zvířat, nicméně tyto podmínky nevedly vždy k tvorbě státu.

Figure 3.2 LEWELLEN, T. C. *Political Anthropology: An Introduction*. Westport: Bergin & Garvey, 2003. ISBN 0-89789-890-7. p. 4
Chronology of Primary State Development



Sources: Claessen 1978; Fagan 1978; Jolly and Plog 1979; Pfeiffer 1977; Wenke 1980.

STÁT

Teorie vzniku státu:

- **Teorie vnitřního konfliktu:**

- Engels, F.: *The Origin of the Family, Private Property and the State (1891)*: navazuje na L. H. Morgana (nejranější fáze organizace byla komunistická s rovným sdílením zdrojů) a K. Marxe: technologická inovace-nadvýroba- soukromé vlastnictví-různý přístup ke zdrojům-nerovnost bohatství.

X složitost směny a komplexita systému vyžaduje redistribuci skrz centrální subjekt (vládce, byrokracie,...), sociální stratifikace je definovanou kvalitou státu.

X E. Service: koncept kapitalismu a socialismu nelze aplikovat na tlupy a kmeny.

X Morton F. stratifikace existuje, třídní systém souvisí s koncentrací moci v rukou elity a to vytváří konflikt ve společnosti. Tento ovšem není příčinou formování státu.

STÁT

Teorie vzniku státu:

- **Teorie externího konfliktu:**
 - Sociální Darwinismus a evoluční teorie: přežití silnějších jedinců aplikované na společnost: silnější, militaristicky orientovaná společnost ovládne slabší skupinu a sjednotí ji pod centralizovanou vládou s monopolem na užití síly.
 - Válka a podmaňování jsou v některých případech důležité ve vývoji některých států
- X Společnost vysílá své síly v závislosti na populaci a organizaci, proto je válčení spíše funkcí spíše než příčinou dané sociální integrace.
- X Válka mezi kmeny a náčelníckými skupinami spíše brání v ustavení státu, neboť rozptýlí své síly, jsou-li ohroženy mocí větší, než samy disponují.

STÁT

Teorie vzniku státu:

- **Teorie externího konfliktu:**
- **Carniero, R.:** teorie environmentálního vymezení

Války obvykle rozptylují lidi spíše než je sjednocují, k centralizaci vedou za výjimečných okolností.

Určující pro vznik prvních států byla zemědělská půda a hranicí byly hory, moře či poušť. Pokud se objeví taková omezení musí se populace sjednotit a zvýšit produktivitu.

Dva druhy nemohou obývat tentýž habitus a jeden eliminuje jiný, náčelnictví se sjednocují do států a ty do větších a větších jednotek.

Predikuje politickou unifikaci na planetě na rok 2300.

STÁT

Teorie vzniku státu:

- **Vliv populace a zavlažování**

Vztah vzniku státu a růstu populace a populační hustoty.

Vztah populační hustoty a zdrojů produkce (koncentrace kolem Nilu).

Populace byly negativně omezovány nemocemi, hladomory → intenzifikace produkce, nové technologie, rozvoj, využívání dříve neužité půdy, lepší využití kapacity území.

Rostoucí populace vyžaduje komplexní formy sociální a politické organizace.

Souvislost mezi zavlažováním a vznikem státu si všiml: Marx a Engels, Steward, J.

Wittfogel, K.: **hydraulická teorie**: roste složitost zavlažování polí, nároky na koordinaci a konstrukci systémů - spolu s vodou kontroluje elita; systémy závislé na vodě vyžadují centralizovaný systém dělby vody; vznikly dva systémy vlastnictví – soukromé, podmíněné dostupností vody, a státní, opřené o centralizovanou kontrolu nad vodními zdroji X Harris, M.: teorie není o vzniku státu, ale spíše o rozvoji určitého typu manažerského systému. Tlak je dán nejen populačním růstem, ale i přirozeným poklesem produktivity půdy. Klade důraz na potraviny a jejich vztah k velikosti populace X dodávky jídla jsou elastické (vliv technologie etc.)

Rozvoj zavlažovacích systémů a vznik států ovšem není kauzální vztah.

STÁT

Teorie vzniku státu:

- **Institucionalizace vůdcovství:**

E. **Service:** odmítl zavláždění i konflikt (od materiálních a přírodních determinant)→posun k strategiím rozhodování

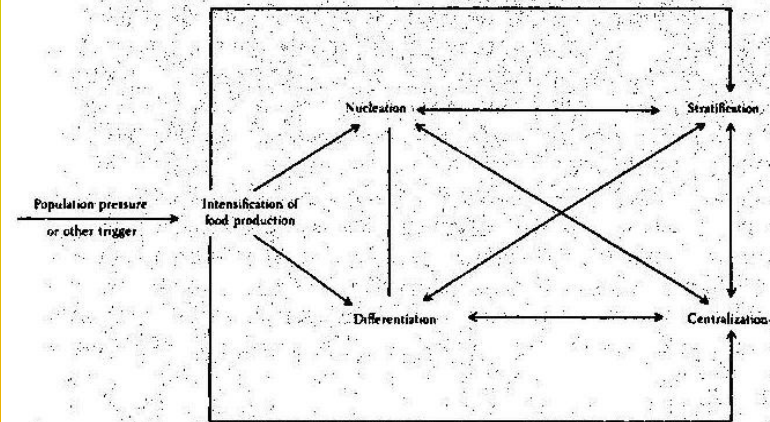
Ve všech typech organizace společnosti vystupují lidé, kteří jsou výjimeční (talent, inteligence, síla...) – mají zvláštní status, ovšem nerovnosti jsou individuální. Okolnosti jako specializace a obchod, dělba práce přispívají k růstu centralizované redistribuce, která je v rukou „výjimečných jedinců“ společnosti. Takové postavení s sebou nese řadu benefitů a růst koncentrace administrativy→ustavení vůdcovství. Takové vůdcovství je nestabilní (smrt vládce), aby byly udrženy pozitiva centralizace musí být ustavena permanentní hierarchie-náčlenictví (*chiefdom*)→je třeba ustavit sílu udržující.

STÁT

Teorie vzniku státu:

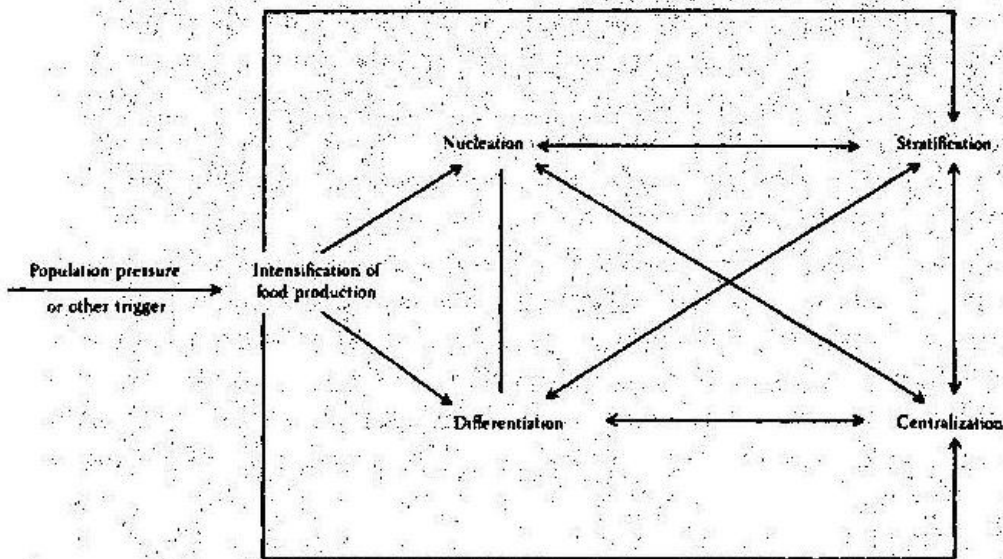
- **Systemové teorie**
- Většina současných antropologů zdůrazňuje více faktorů pro vznik státu: populaci, životní prostředí, technologie, zavodňování...
- Pracuje se souborem principů: pozitivními a negativními zpětnými vazbami, počáteční impuls, udržení systému sebou samým a rozvoj systému.
- Model inkorporuje předchozí teorie.
- Společnost je vnímána jako adaptivní, flexibilní systém, který činní neustálé vnitřní přizpůsobení k různým tlakům.

Figure 3.3
Systems Model of State Development



Source: Jolly and Plog 1979: 365, based partially on Logan and Sanders 1976.

Figure 3.3
Systemic Model of State Development



Source: Jolly and Plog 1979: 365, based partially on Logan and Sanders 1976.

Nucleation-urbanization, kumulace na malém prostoru, velká kooperace práce, tlak na lokální zdroje, rostoucí požadavky na intenzifikaci produkce potravy.

Stratification, produktivnější zemědělská technika a lepší půda vede k různému bohatství jedinců. *Nucleation a Stratification* vyžadují centralizaci rozhodování, koordinaci. Zemědělství se stává více *diferencované* – pluh, zavodňování, sklizeň (př. jař, ozim, úhor).

Vzniká nadprodukce a není potřeba, aby se všichni věnovali zemědělství, vzniká možnost řemeslné specializace. A faktory se navzájem ovlivňují...

STÁT

Teorie vzniku státu:

- **SHRNUTÍ:**

Třídní stratifikace je kvalitou státu, ovšem ne příčinou jeho vzniku.

Ovšem tato stratifikace je spolu s ekonomikou produkující přebytky nezbytná pro existenci prvních států.

Existuje kauzální vztah mezi státem a:

- Populačním růstem a populační hustotou,
- válkou (hrozbou války),
- dobýváním,
- vliv dříve existujících států.

- LEWELLEN, T. C. *Political Anthropology: An Introduction*. Westport: Bergin & Garvey, 2003. ISBN 0-89789-890-7.