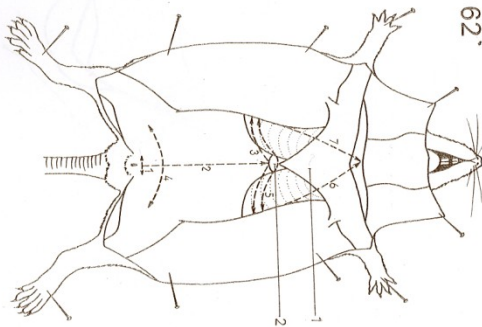


61



62

Tab. XXX: Pitva krysy - postup při preparaci kůže; otevírání dutiny tělní

Obr. 61: Schéma řezů znázorňující postup při preparaci kůže z ventrální strany těla.

Preparační poznámky:

Usmrcenou krysu připevníme do pitevní mísy pomocí špendlíků za dlanové části předních končetin a za chodidla zadních končetin. Tělo přitom mírně natáhneme. Nad pohlavním otvorem nadzvedneme kůži pinzetou a příčně ji prostřihneme /střih č. 1/. Do vzniklého otvoru vsuneme tupý konec chirurgických nůžek a kůži v mediální rovině prostřihneme až pod bradu /střih č. 2/. Nakonec vedeme podolnou střihu kůži do proximálních částí končetin zadních /střih č. 3/ a končetin předních /střih č. 4/. Nastřížené okraje kůže uchopíme do pinzety a skalpelem kůži odpreparujeme z ventrální strany těla a pomocí špendlíků připevníme do pitevní mísy tak, jak znázorňuje obr. 62 a obr. 63 na tab. XXXI.

Obr. 62: Postup při otevírání dutiny břišní a hrudní.

1 - m. pectoralis major; 2 - mečovitý výběžek sternu.

Preparační poznámky:

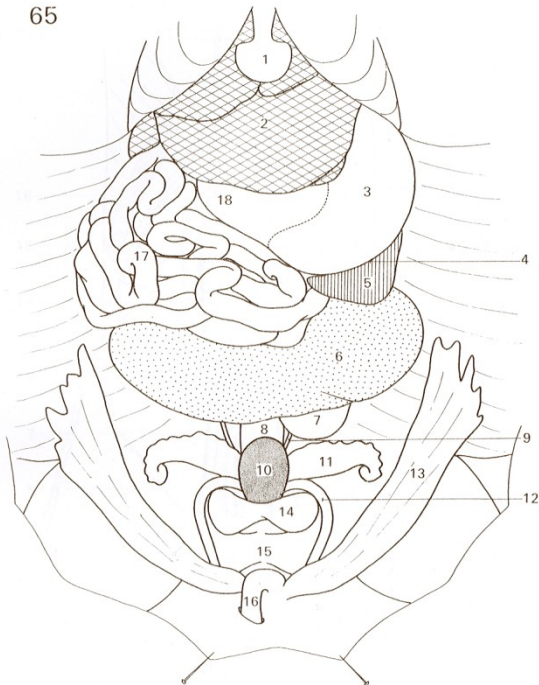
a/ Dutina břišní:

Nad pohlavním otvorem nastříhneme příčně přímý sval břišní /střih č. 1/. Do vzniklého otvoru vsuneme tupý konec nůžek a stěnu břišní prostřihneme v oblasti linea alba až k mečovitému výběžku /střih č. 2/. Poté vedeme střih směrem laterálním v kaudální části hrudníku /střih č. 3, pozor na bránici!/. a v krajně tříselné stěnu břišní /střih č. 4/. Uvolněné stěny dutiny břišní připevníme do pitevní mísy pomocí špendlíků tak, jak znázorňuje obr. 65 na tab. XXXIII.

b/ Dutina hrudní:

Nůžkami protneme hrudník v oblasti výběžku mečovitého a vedeme střih p ř e d b r á n í c í směrem laterálním /střih č. 5/ tak, aby bránice zůstala fixována na asi 5 cm širokém proužku hrudníku, mezi střihem č. 3 a č. 5. Pak nastříhneme hrudník laterálně /střih č. 6 a 7/, oba střihy před sternem spojíme a ventrální část hrudníku odpreparujeme. Pohled do takto otevřené dutiny hrudní znázorňuje obr. 66 na tab. XXXIV.

65

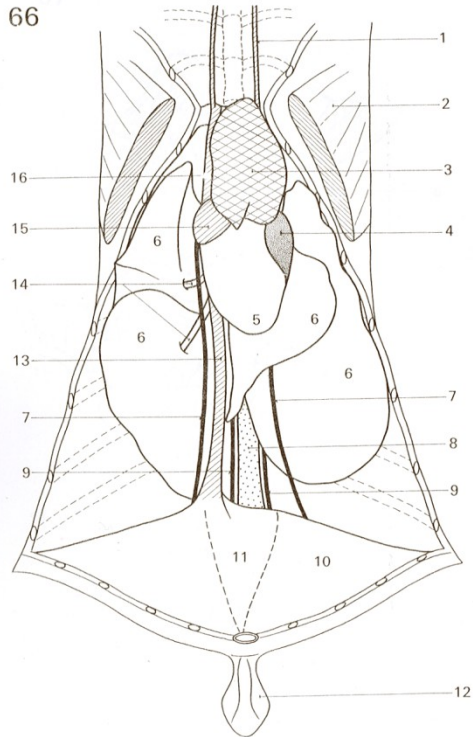


Tab. XXXIII: Pitva krysy - dutina břišní, cavum peritonei. Situs viscerum.

Obr. 65: Orgány dutiny břišní po odpreparování kůže a svalů břišních. Způsob preparace viz tab. XXX., obr. 61 a 62.

1 - mečovitý výběžek kosti hrudní, processus xiphoides; 2 - játra, hepar; 3 - žaludek, gaster, část kardiální, pars cardíaca; 4 - curvatura major; 5 - slezina, lien; 6 - slepé střevo, caecum; 7 - střevo tlusté, intestinum crassum; 8 - konečník, rectum; 9 - močováod, ureter; 10 - močový měchýř, vesica urinaria; 11 - vajíčky semenné, vesiculae seminales; 12 - chámocvod, ductus deferens; 13 - tukové těleso, corpus adiposum; 14 - žláza předstojná, prostata; 15 - spona stydká, symphysis pubica; 16 - pyj, penis; 17 - tenké střevo, intestinum tenue; 18 - žaludek, část pylorická, pars pylorica.

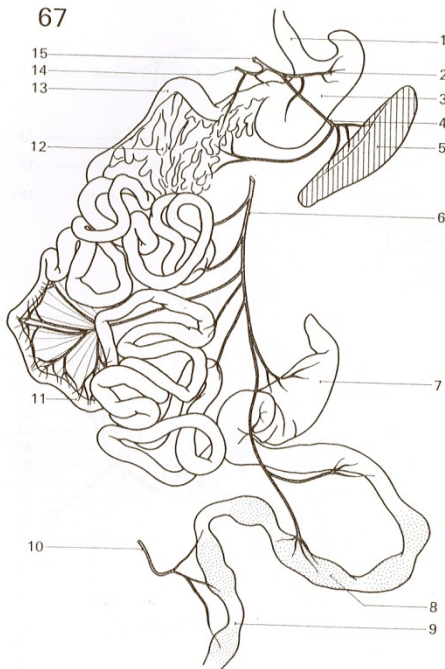
XXXIV



Tab. XXXIV: Pitva krysy - dutina hrudní, cavum thoracis. Situs viscerum.

Obr. 66: Orgány dutiny hrudní po odpreparování kůže a ventrální části hrudníku. Norma ventralis. Způsob preparace viz tab. XXX., obr. 61 a 62.
 1 - vv. thoracicae internae na odpreparované, ventrální části hrudníku;
 2 - m. pectoralis major profatý; 3 - brzlík, thymus; 4 - levá síň srdeční, atrium sinistrum; 5 - hrot srdeční, apex cordis; 6 - plíce, pulmo; 7 - nerv bráněčný, n. phrenicus; 8 - jícen, oesophagus; 9 - nerv bloudivý, n. vagus /X./; 10 - bránice, diaphragma, část svalnatá, pars muscularis; 11 - bránice, část aponeurotická, centrum tendineum; 12 - mečovitý výběžek kosti hrudní; 13 - dolní dutá žíla, v. cava inferior; 14 - žíly plicní, vv. pulmonales; 15 - pravá síň srdeční, atrium dextrum; 16 - pravá horní dutá žíla, v. cava superior dextra.

XXXV

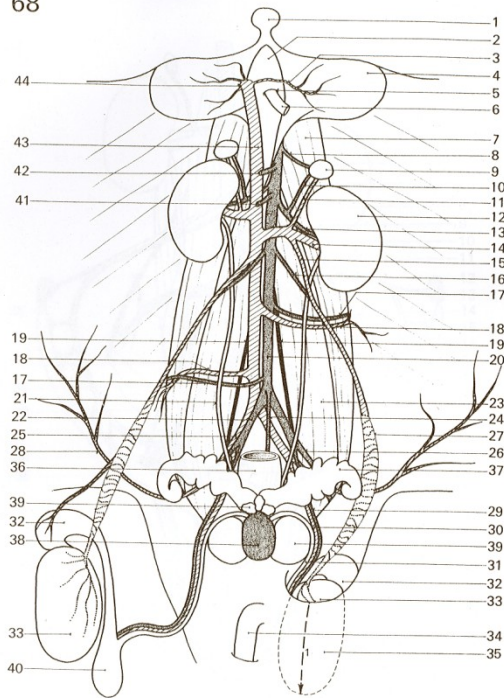


Tab. XXXV: Pitva krysy - preparace soustavy trávicí

Obr. 67: Soustava trávicí po vypreparování z dutiny břišní.
 1 - jícen, oesophagus; 2 - a. gastrica sinistra; 3 - žaludek, gaster;
 4 - a. lienalis; 5 - slezina, lien; 6 - a. mesenterica superior; 7 - slepé střevo, caecum; 8 - tlusté střevo, intestinum crassum; 9 - konečník, rectum; 10 - a. mesenterica inferior; 11 - detail klíčky tenkého střeva, intestinum tenue s arkádami a. mesenterica superior v mesenteriu;
 12 - slinivka břišní, pankreas; 13 - dvanáctník, duodenum; 4 - a. hepatica;
 15 - truncus coeliacus.

Preparační poznámky:
 Z dutiny břišní vybavíme játra. Za bránicí protneme soustavu trávicí v místě jícnu. Odstřížený konec jícnu uchopíme do pinzety a průběh soustavy trávicí vypreparujeme tak, že skalpelem protínáme jednotlivé závěsy střevní. V místě konečníku soustavu trávicí odstříháme, rozložíme do pitevny mísy a zakreslíme.

68



Tab. XXXVI: Pitva krysy - soustava urogenitální

Obr. 68: Urogenitální soustava samce a cévní řečiště aorty abdominalis a dolní duté žíly.

1 - mečovitý výběžek kosti hrudní; 2 - aponeurotická část bránice; 3 - vv. phrenicae; 4 - svalnatá část bránice; 5 - hiatus oesophageus; 6 - jícn, oesophagus; 7 - m. quadratus lumborum; 8 - a. suprarenalis superior; 9 - nadledvinka, gl. suprarenalis; 10 - a. suprarenalis inferior; 11 - v. suprarenalis sinistra; 12 - ledvina, ren; 13 - a. renalis sinistra; 14 - v. renalis sinistra; 15 - v. testicularis sinistra; 16 - a. testicularis sinistra; 17 - a. ilio-lumbalis; 18 - v. ilio-lumbalis; 19 - n. genitofemoralis; 20 - aorta abdominalis; 21 - močovod, ureter; 22 - a. iliaca communis dextra; 23 - m. psoas; 24 - a. mesenterica inferior; 25 - v. iliaca communis sinistra; 26 - a. iliaca externa; 27 - plexus pampiniformis; 28 - v. epigastrica inferior dextra; 29 - a. ductus deferentis; 30 - v. ductus deferentis; 31 - chámovod, ductus deferens; 32 - caput epididymis; 33 - varle, testis; 34 - pyl, penis; 35 - šourek, scrotum; 36 - konečník, rectum; 37 - v. váčky semenné, vesiculae seminales; 38 - močový měchýř, vesica urinaria; 39 - žláza předstojná, prostata; 40 - cauda epididymis; 41 - a. mesenterica superior; 42 - truncus coeliacus; 43 - dolní dutá žíla, v. cava inferior; 44 - foramen venae cavae.

Preparační poznámky:

Útvary znázorněné na obr. 68 jsou viditelné jen po vypreparování soustavy trávicí z dutiny břišní. Způsob preparace soustavy trávicí viz "Preparační poznámky" k obr. 67, tab. XXXV. Vyjmutí varlete z šourku provedeme po nastřížení šourku znázorněném na obr. 68 /stříh č. 1/.

Obr. 71: Způsob preparace mozku.

1 - kost čelní, os frontale; 2 - kost temenní, os parietale; 3 - kost mezi-temenní, os interparietale.

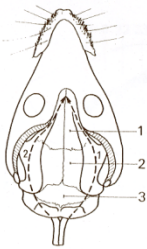
Preparační poznámky:

Odstříháme hlavu přibližně v oblasti 3. krčního obrátle a stáhneme z hlavy kůži. Do otvoru týlního vsuneme ostrý konec chirurgických nůžek a klenbu lebeční laterálně prostříháme způsobem naznačeným na obr. 71 /stříh č. 1 a 2/. Uvolněnou lebeční klenbu pinzetou odložíme. V mediální rovině nastříháme tvrdou plenu mozkovou a mozek se pokusíme odzadu dopředu vypreparovat tak, že jej na basální straně postupně odstříháváme od odstupujících hlavových nervů.

Obr. 72: Mozek krysy. Norma dorsalis.

1 - čichové laloky, bulbi olfactorii; 2 - fissura longitudinalis cerebri; 3 - koncový mozek, telencephalon; 4 - šíšinka, epiphysis; 5 - colliculus inferior sive caudalis /tecti mesencephali/; 6 - flocculus /cerebelli/; 7 - červ mozečkový, vermis /cerebelli/; 8 - hemisféry mozečku, hemisphaeria cerebelli; 9 - prodloužená mícha, medulla oblongata.

71



72

