

kyjankovité a kuřátkovité houby



Artomyces pyxidatus
(Russulales)



Clavaria zollingeri
(Agaricales)



Ramaria botrytis (Phallales)

Clavulina coralloides
(Cantharellales)



Thelephora palmata
(Thelephorales)



kyjankovité a kuřátkovité houby

jednoduše válcovité až kyjovité nebo keříčkovitě větvené plodnice s hladkým hymenoforem

mykorizní i saprofytické druhy

makroznaky:

tvář, zbarvení, barevné změny

typ větvení plodnic (U, V)

barva v.p.



mikroznaky:

tvář, velikost a typ ornamentiky spor (bradavčité, ostnité)

přítomnost přezek v dužnině a na bázi bazidií

bi-/tetrasporické bazidie

tvář krystalů na hyfách rhizomorf (*Ramaria*)

lošákovité houby

kloboukaté pozemní plodnice

ostnitý hymenofor

mykorizní druhy



lošákovité houby - znaky

makroznaky:

- typ plodnice (krustothecium vs. pilothecium)
- povrch klobouku (plst, šupiny)
- zbarvení povrchu a dužniny
- reakce dužniny s KOH
- pach za čerstva a po zaschnutí (maggi)
- zbarvení výtrusného prachu



mikroznaky:

- tvar, velikost a ornamentika spor

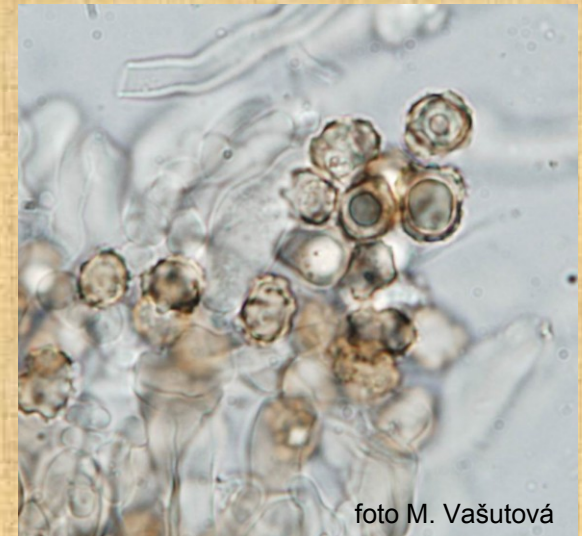


foto M. Vašutová

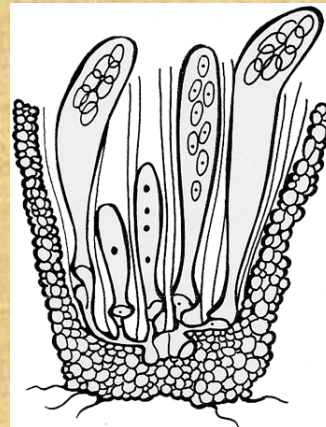
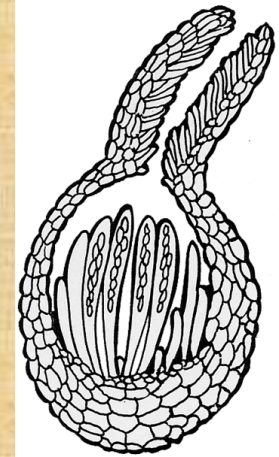
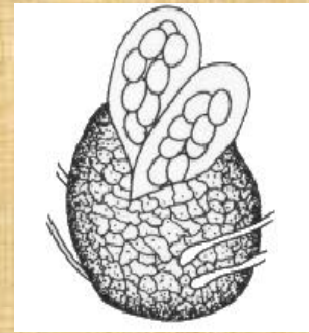
vřeckaté houby - Ascomycetes

plodnice:

kleistothecium - uzavřená kulovitá pl., vřecka vakovitá
(*Elaphomyces*)

perithecium - uzavřená pl. s ústím - ostiolem na vrcholu;
tzv. pyrenomycety (*Xylariales*, *Hypocreales*, (*Dothideales*))
- obv. ponořena ve stromatech různého tvaru a zbarvení

apothecium - otevřená terčovitá pl.; tzv. diskomycety
(*Pezizales*, *Leotiales*)



vřeckaté houby - Ascomycetes

thecium - rouško:

vřecka - nejč. 8 askospor, stěna někdy amyloidní

bitunikátní - silná vícevrstevná stěna (*Dothideales*)

unitunikátní - tenkostěnné

- inoperkulátní - otvírají se štěrbinou; rozmanitě utvářený, někdy amyloidní askoapikální aparát
- operkulátní - otvírání víčkem (u podzemních zástupců vřecka druhotně zjednodušená, vakovitá)

spory - počet buněk, tvar, ornamentika, zbarvení, klíční štěrbiny

parafýzy - různý tvar a pigmentace



tvrdohouby (pyrenomycety)

dřevnatá či masitá stromata s
vnořenými perithecií

makroznaky:

konzistence a zbarvení stromatu

způsob růstu na substrátu (prorážejí
kůru?)

extrakce pigmentů v KOH (*Hypoxylon*)



tvrdohouby (pyrenomycety) - znaky

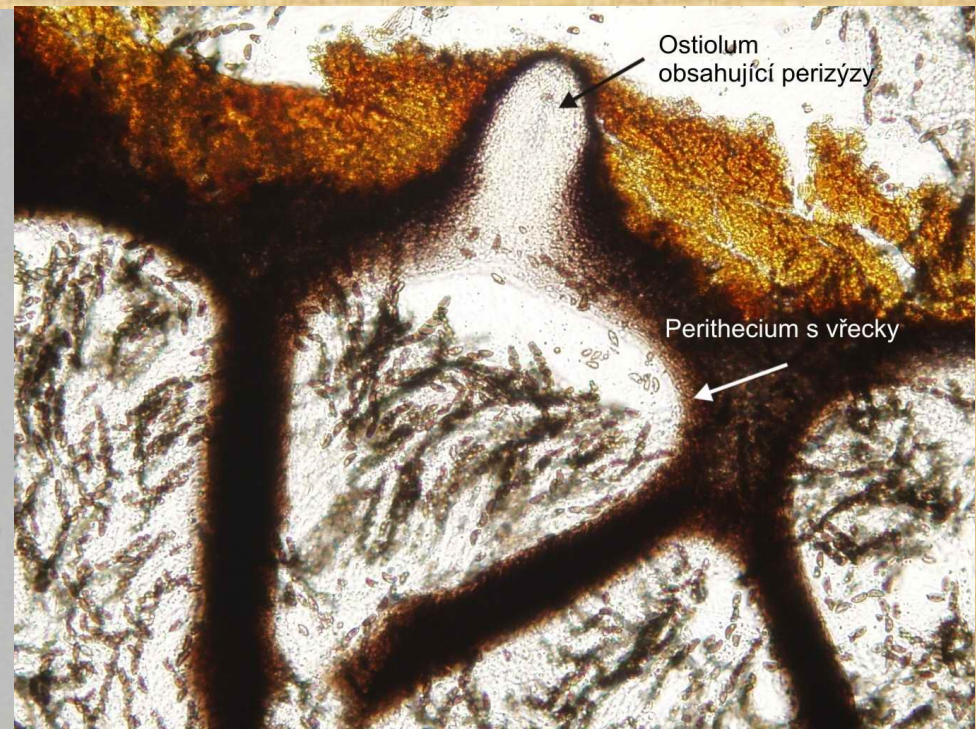
mikroznaky:

počet spor ve vřecku

jejich tvar (niťovité, elipsoidní, kulovité),
počet buněk, zbarvení (hnědé, bezbarvé) a
velikost

lokalizace a tvar klíční štěrbiny (*Xylariales*)

charakter askoapikálního aparátu



terčoplodé houby (diskomycety)

apothecia různých rozměrů

mykorizní, saprofytičtí i parazitičtí
zástupci

makroznaky:

tvář, velikost, konzistence a zbarvení
plodnice

odění excipula (vnější strany)

tvorba sklerocií



terčoplodé houby (diskomycety)

mikroznaky:

tvár, velikost, ornamentika spor

počet a velikost kapének ve výtrusech

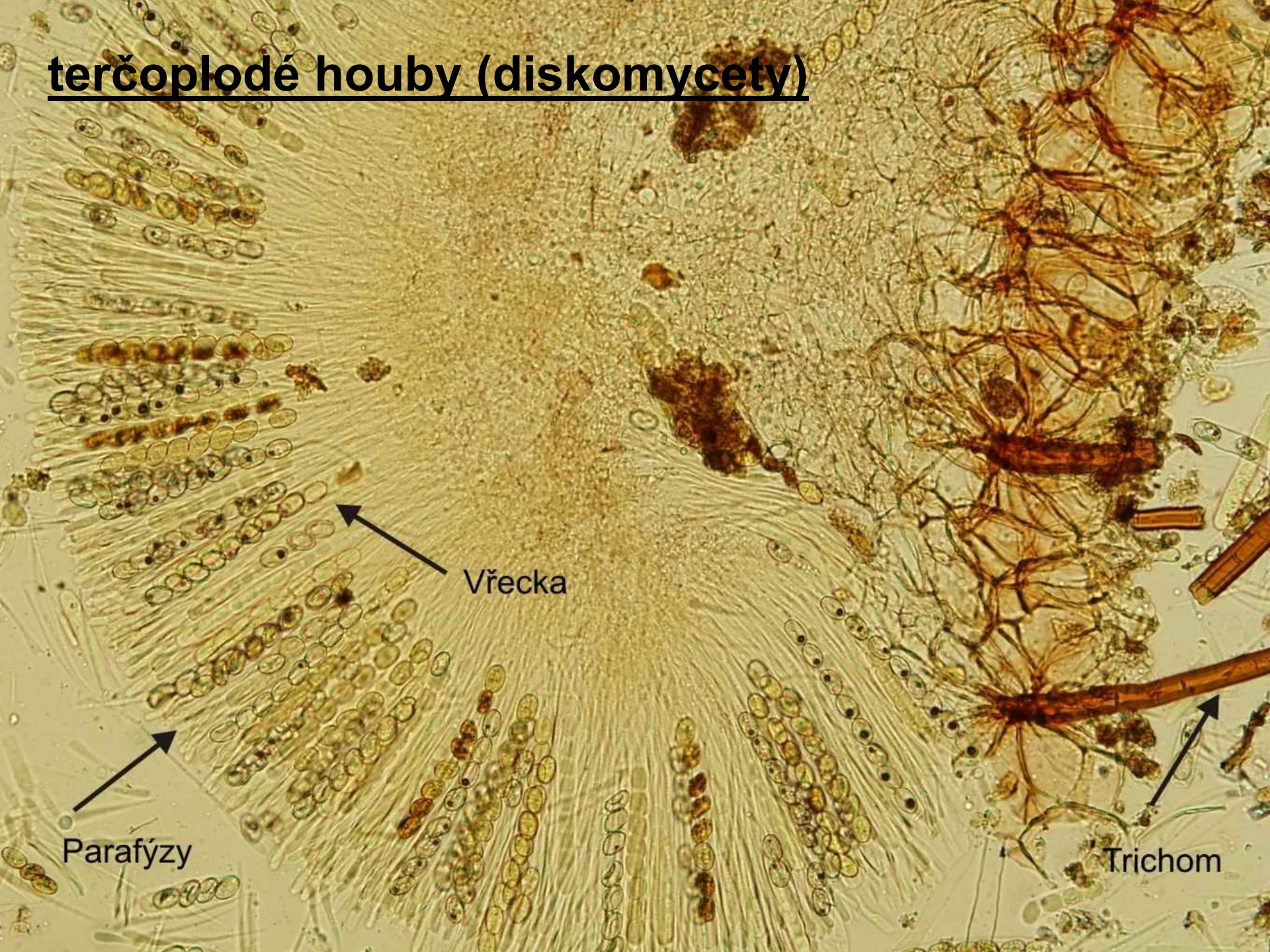
tvár parafýz

amyloidita vřeček

stavba excipula (textura intricata,
t.globulosa, t.prismatica aj.)



terčoplodé houby (diskomycety)

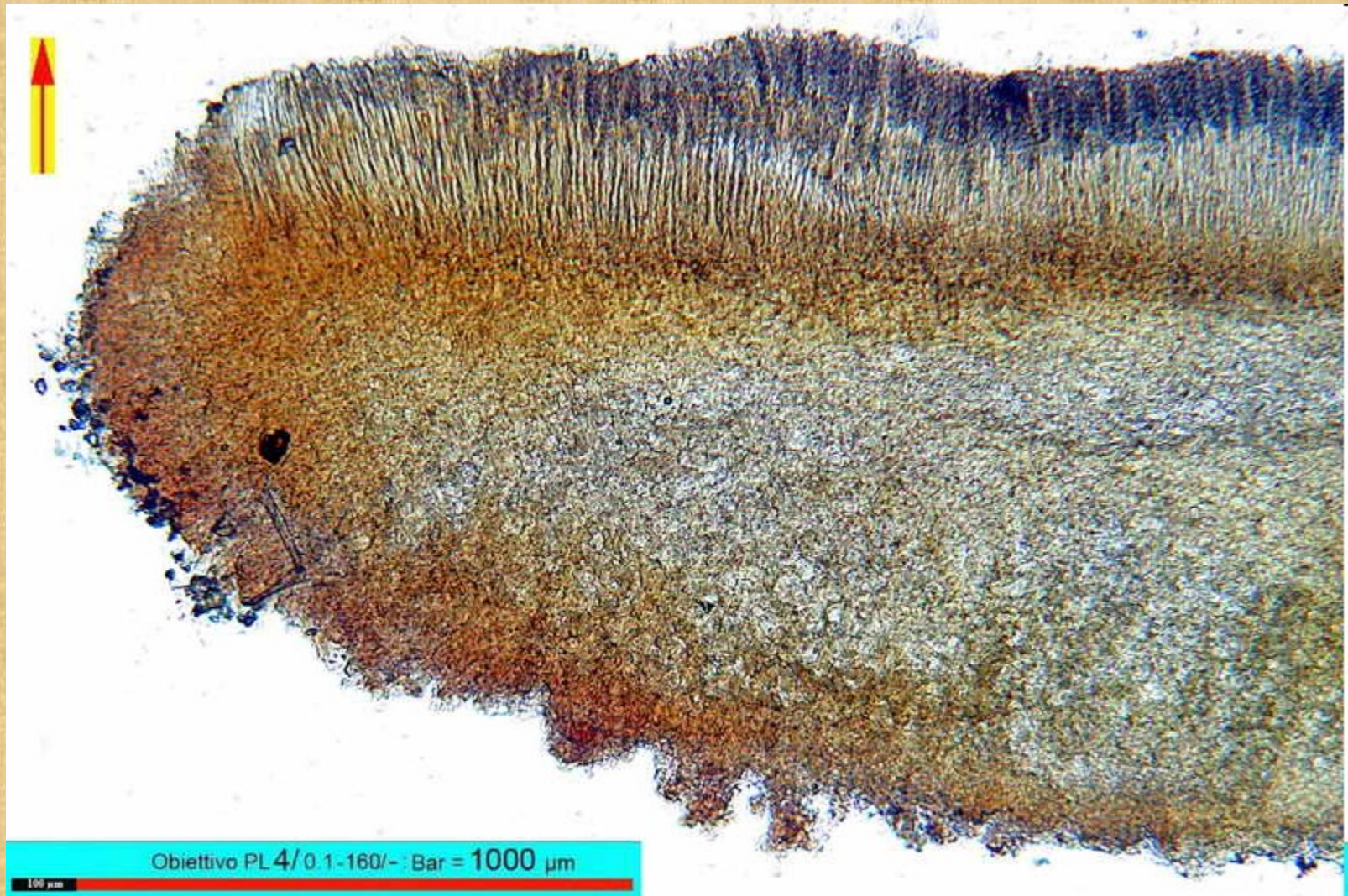


Vřecka

Parafýzy

Trichom

terčoplodé houby (diskomycety)



<http://www.ambmuggia.it/forum/uploads/post-3-1186602297.jpg>

vřeckaté houby - Ascomycetes

Cucurbitaria - bitunikátní vřecka, vícebuněčné spory (voda/KOH)

Elaphomyces – kleistothecia

Xylaria - amyloidní askoapikální aparát (Melzer), tmavé spory s klíční štěrbinou

Diatrype disciformis – polštářovitá stromata, alantoidní hyalinní výtrusy

Nectria coccinea - jednotlivá perithecia na rudiment. stromatu

Cordyceps – masité stroma

Hypocrea – masité stroma, 16tisporá vřecka

Trichoglossum – sety, nitřovité vícebuněčné spory

Peziza - amyloidní vřecka

Tuber - tzv. tuberothecium, vakovitá vřecka s ornamentovanými výtrusy