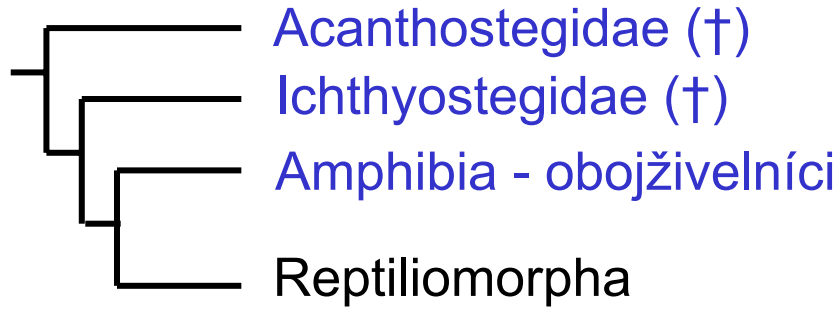


## Fauna obratlovců ČR (+SR)

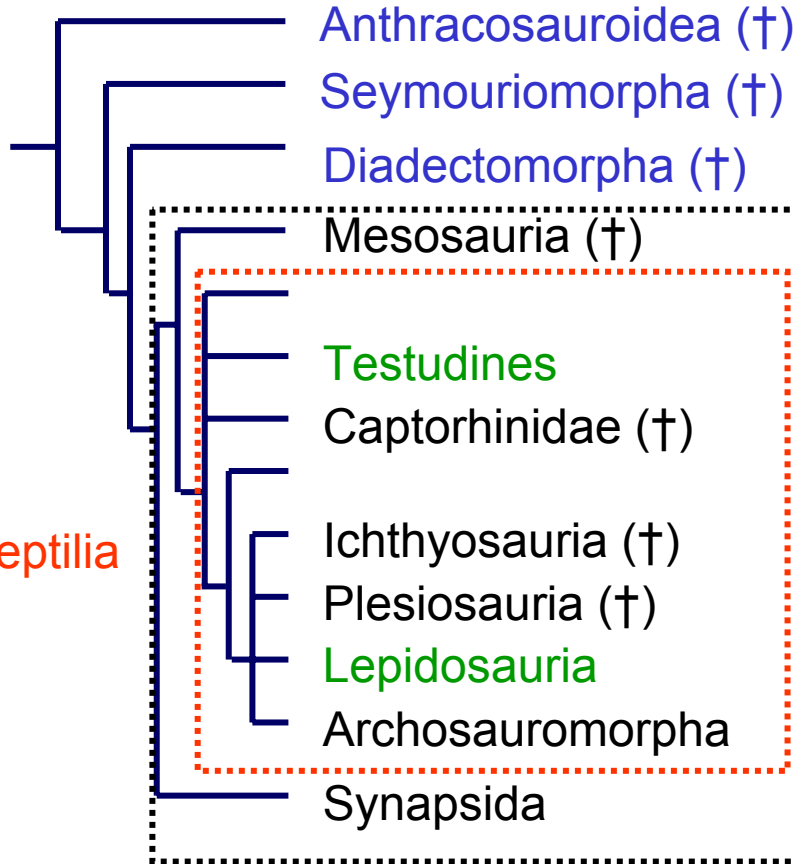
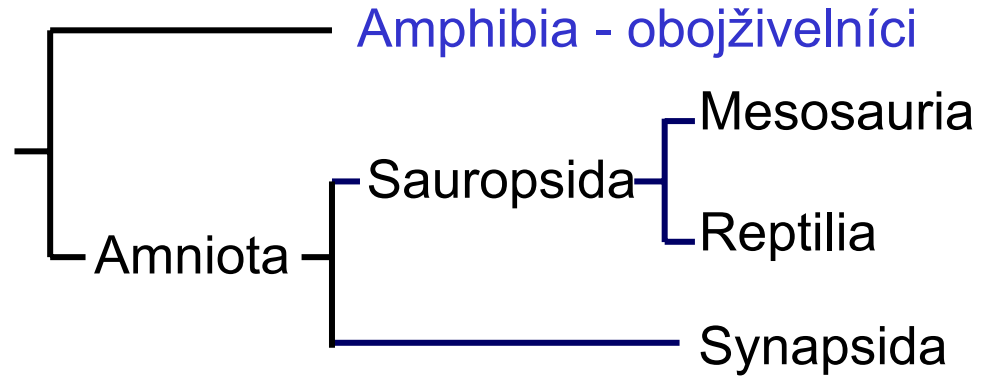
### 5. „Reptilia“ - Plazi



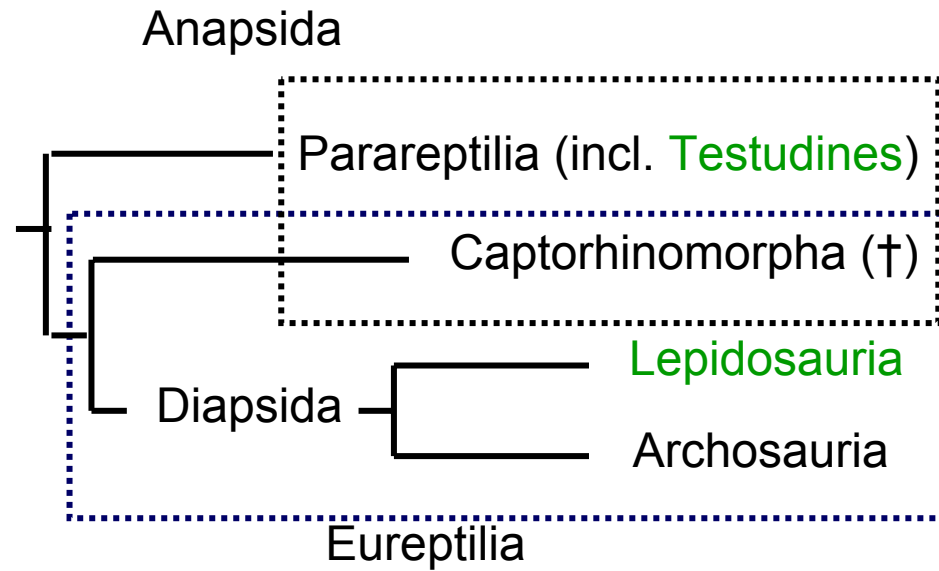
system



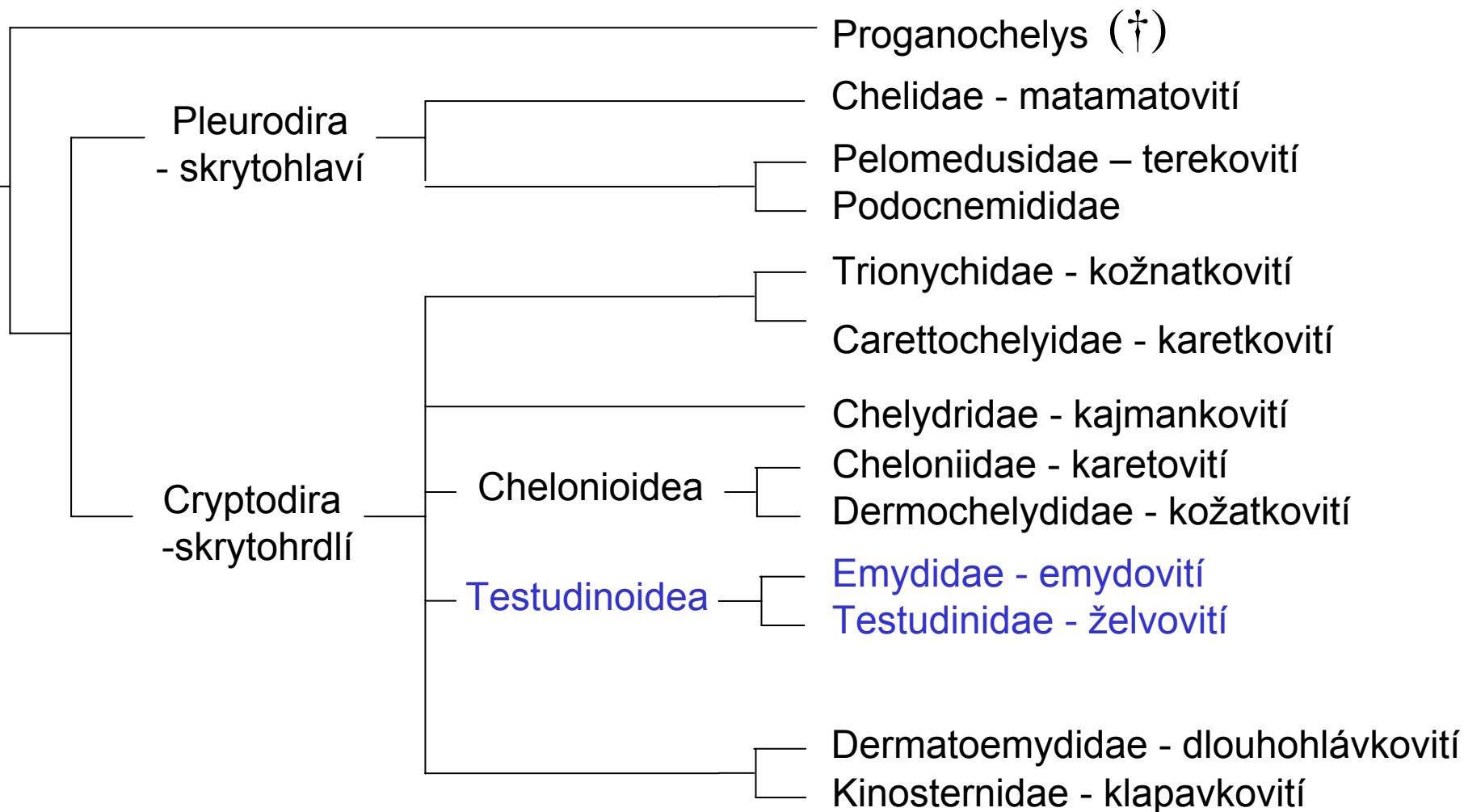
Tetrapoda



AMNIOTA



# Testudines (Testudinata)



# Testudines (Testudinata)

## Cryptodira - skrytohrdlí

Trionychidae - kožnatkovití  
Carettochelyidae - karetkovití  
Chelydridae - kajmankovití  
Cheloniidae - karetovití  
Dermochelydidae - kožatkovití  
Dermatoemydidae - dlouhohlávkovití  
Kinosternidae - klapavkovití  
Emydidae - emydovití  
Testudinidae - želvovití

## Pleurodira - skrytohlaví

Pelomedusidae - terekovití  
Chelidae - matamatovití

### Emydidae - emydovití

*Emys orbicularis* (Linnaeus, 1758) – želva bahenní

*Trachemys scripta* (Schoepff, 1792) – želva nádherná

### Testudinidae - želvovití

*Testudo graeca* Linnaeus, 1758 – želva žlutohnědá

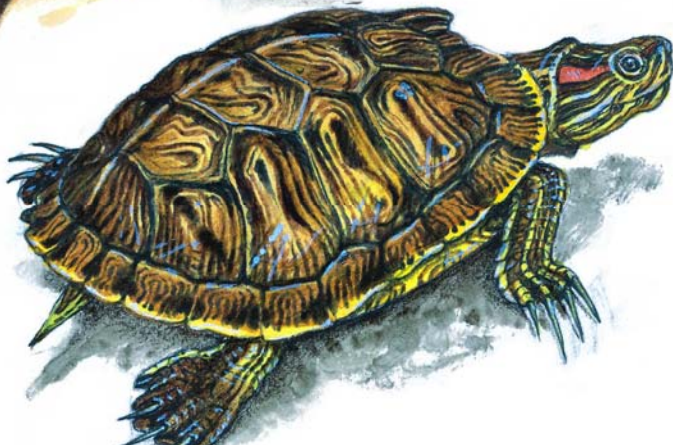
*Testudo hermanni* Gmelin, 1789 – želva zelenavá

*Testudo horsfieldii* Gray, 1844 – želva stepní

*Testudo marginata* Schoepff, 1795 - želva vroubená

*Emys orbicularis* (Linnaeus, 1758) – želva bahenní

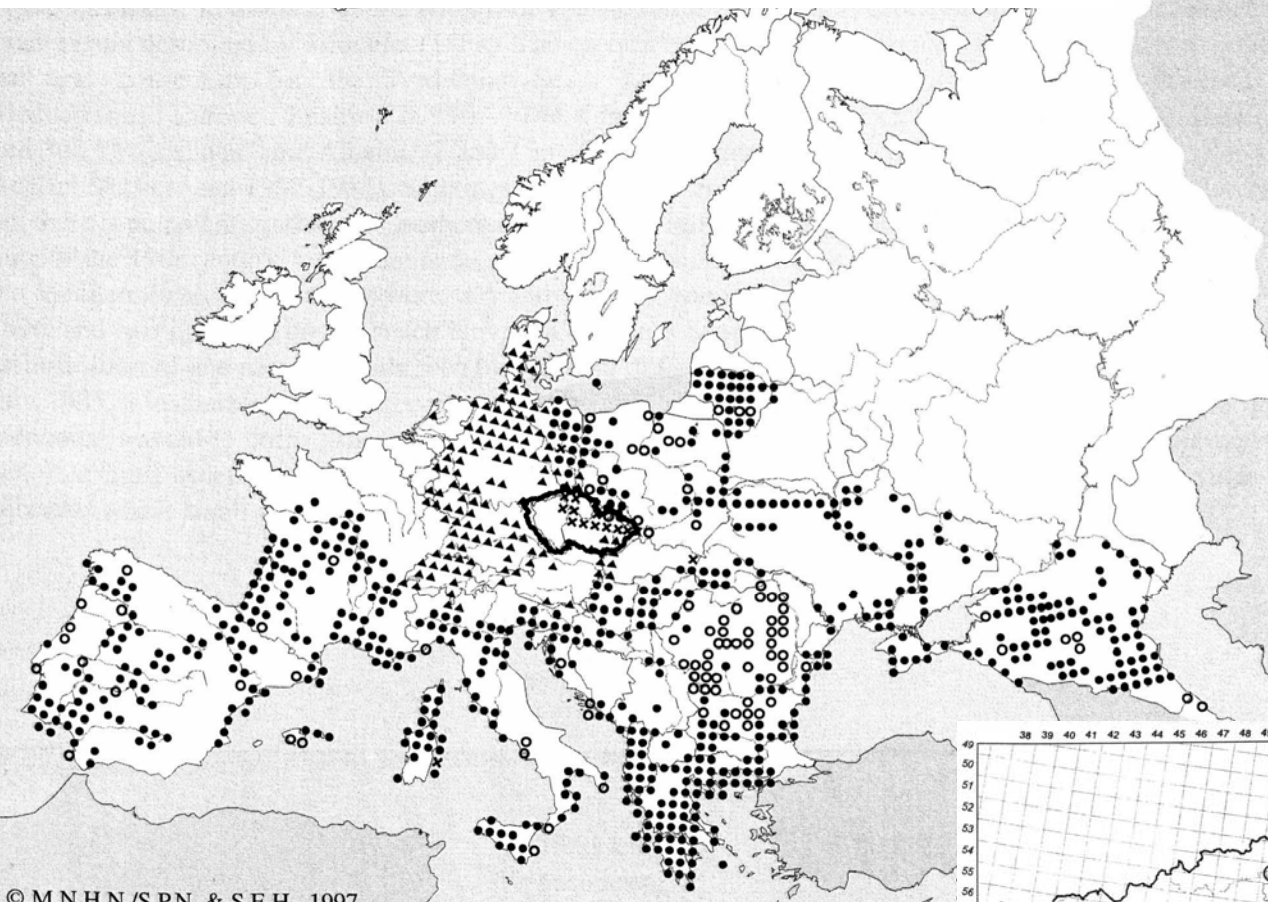
DD, LR/nt, KO



*Trachemys scripta* (Schoepff, 1792)  
– želva nádherná

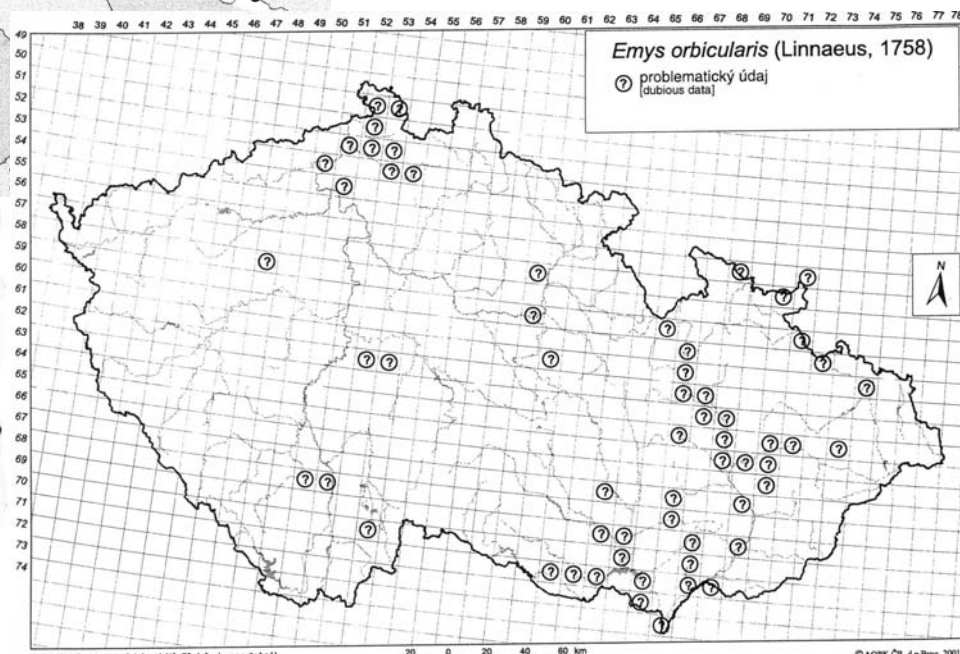
*T. scripta elegans* – introdukce z Ameriky, úniky nebo vypouštění z chovu. Výskyt v blízkosti velkých měst, Polabí, slepá ramena Moravy u OL, Krnovsko, Vidnavsko, Ostravsko. V okolí HK a Brna přezimuje. Reprodukce neprokázána.

# *Emys orbicularis* (Linnaeus, 1758) – želva bahenní



Jediná čistá původní populace na JV Slovensku u Bodrogu – Tajba. Jediná životaschopná populace s prokázanou reprodukcí v ČR vznikla na JV Moravě v NPR Betlém po introdukci 18 želv z Rumunska. Teplé mokřady v nížinách do 200 m n.m., bahnité dno, písek.

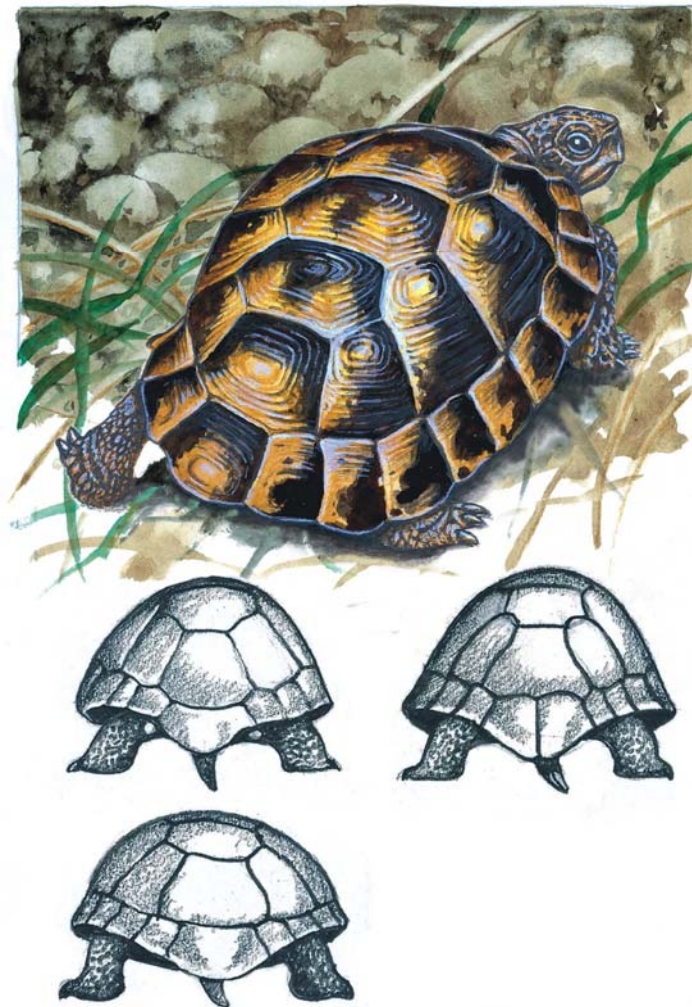
© M.N.H.N./S.P.N. & S.F.H. 1997



*Testudo hermanni* Gmelin, 1789 – želva zelenavá



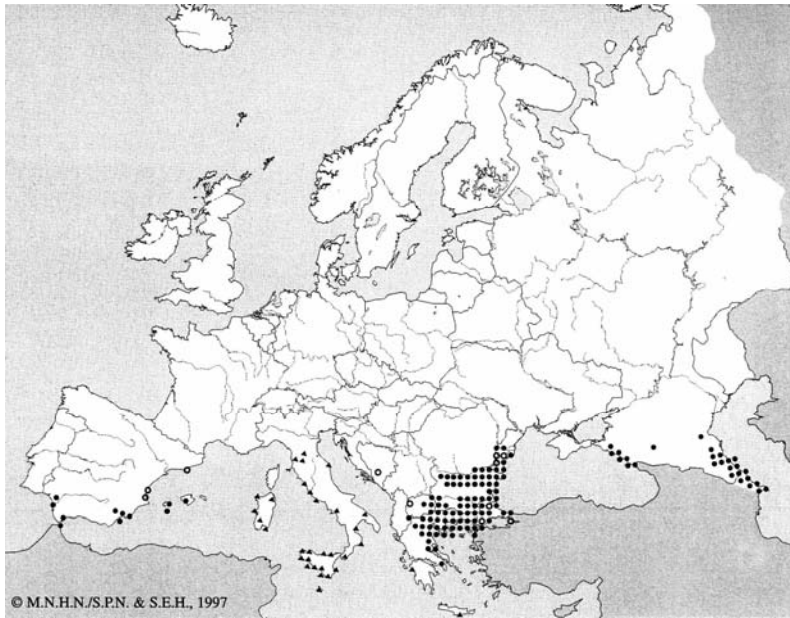
*Testudo graeca* Linnaeus, 1758  
– želva žlutohnědá



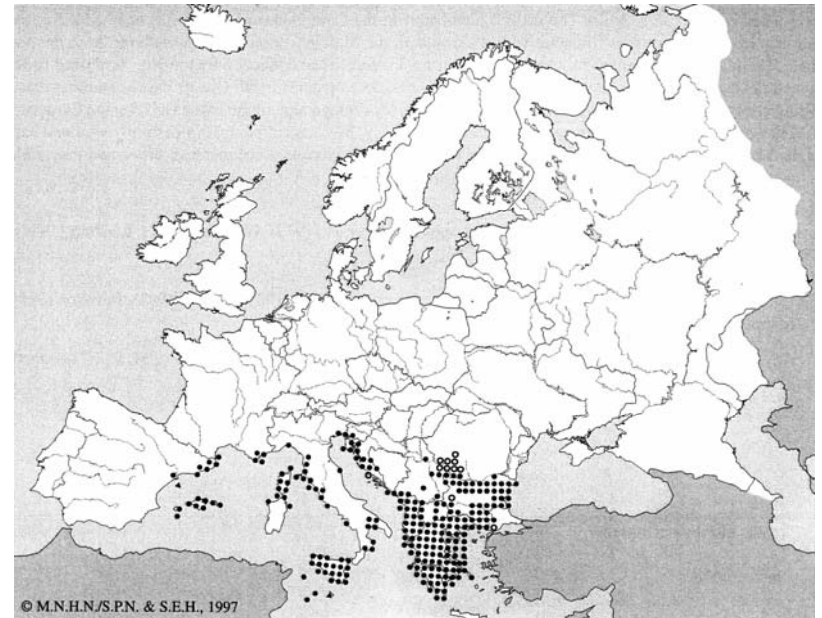
*Testudo horsfieldii* Gray, 1844 – želva stepní  
*Testudo marginata* - želva vroubená

V minulosti dováženy z Balkánu, resp. stepí stř. Asie, CITES. Ve volné přírodě netvoří životaschopné populace.

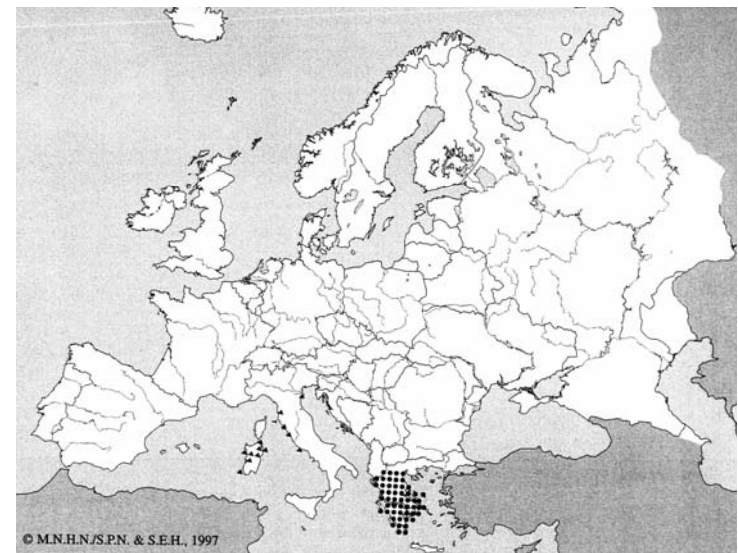
*Testudo graeca* Linnaeus, 1758  
želva žlutohnědá



*Testudo hermanni* Gmelin, 1789  
želva zelenavá

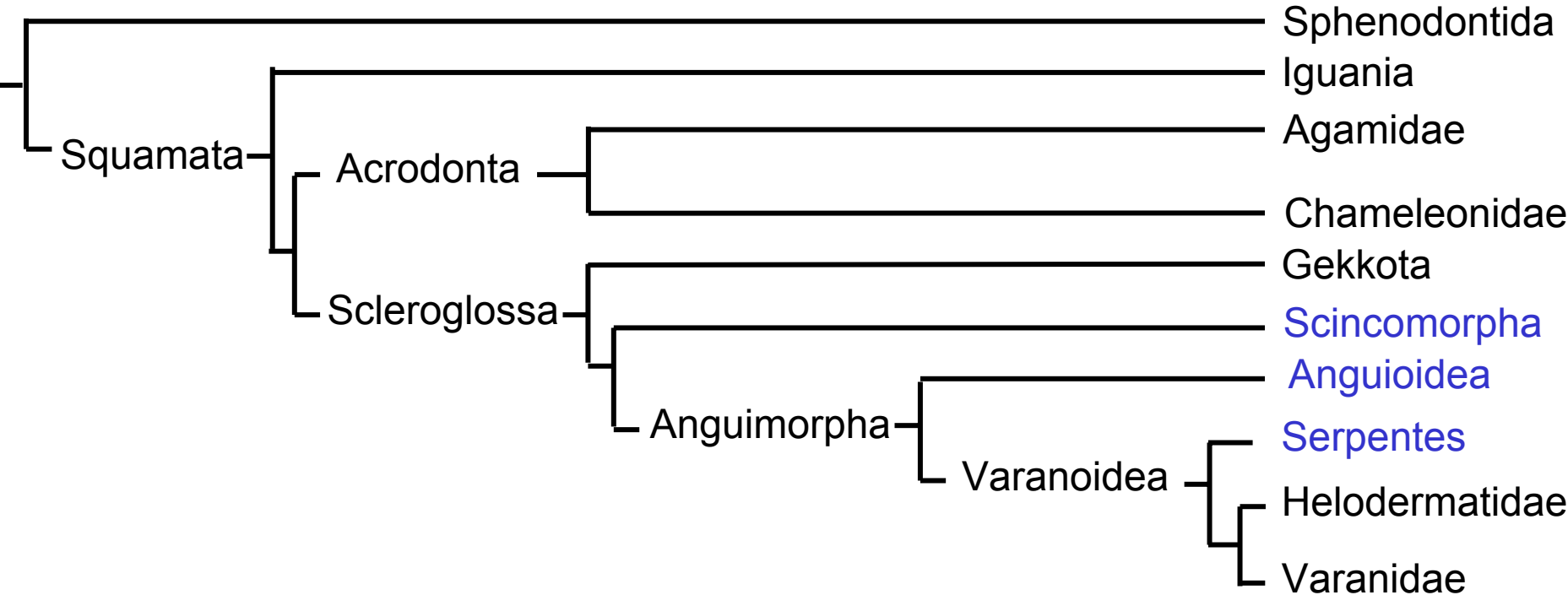
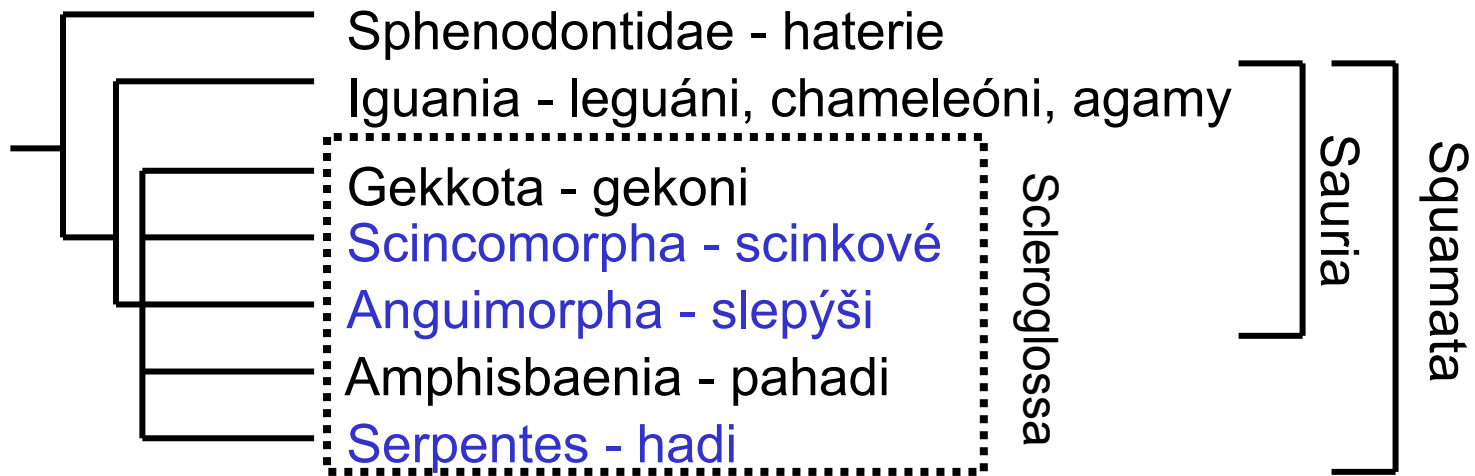


*Testudo marginata* - želva vroubená





# Lepidosauria



## Scincomorpha

Čeľad': scinkovití (Scincidae)

*Ablepharus kitaibelii* (Bibron & Bory de Saint-Vincent, 1833)  
– krátkonožka evropská

Čeľad': ještěrkovití (Lacertidae)

*Lacerta viridis* (Laurenti, 1768) – ještěrka zelená

*Lacerta agilis* Linnaeus, 1758 – ještěrka obecná

*Zootoca vivipara* (Jacquin, 1787) – ještěrka živorodá

*Podarcis muralis* (Laurenti, 1768) – ještěrka zední

*Podarcis taurica* (Pallas, 1814) – ještěrka trávni

## Anguimorpha

Čeľad': slepýšoviti (Anguidae)

*Anguis fragilis* Linnaeus, 1758 – slepýš křehký

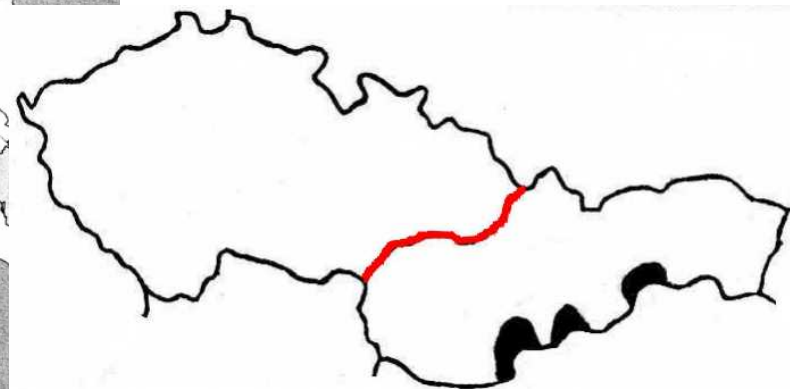
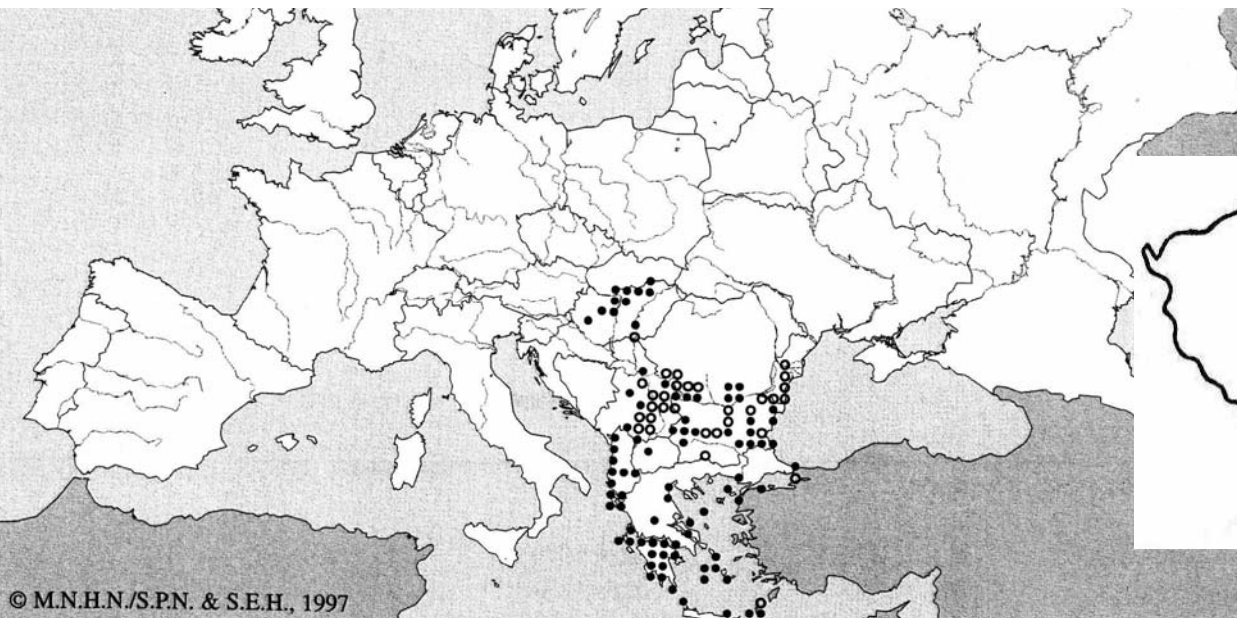
# *Ablepharus kitaibelii* Bibron et Bory, 1833 – krátkonožka evropská



1. Krátkonožka evropská

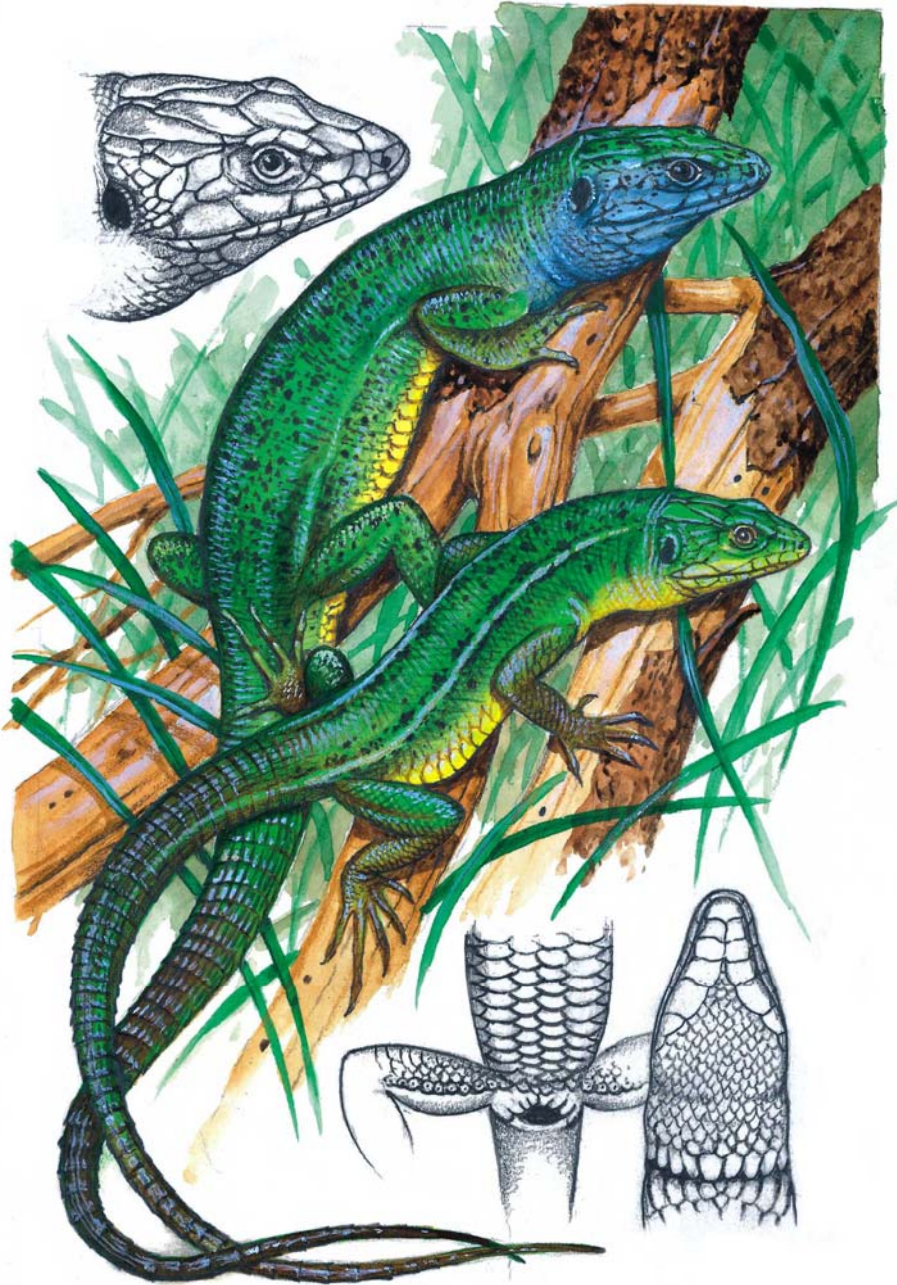


Lesostepní biotopy, návěje dubového listí, Kováčovské kopce (Burda), Krupinská pahorkatina, Domica, Kečov, Silická a Plešivecká planina



*Lacerta viridis* (Laurenti, 1768) – ještěrka zelená

CR/EN,-, KO

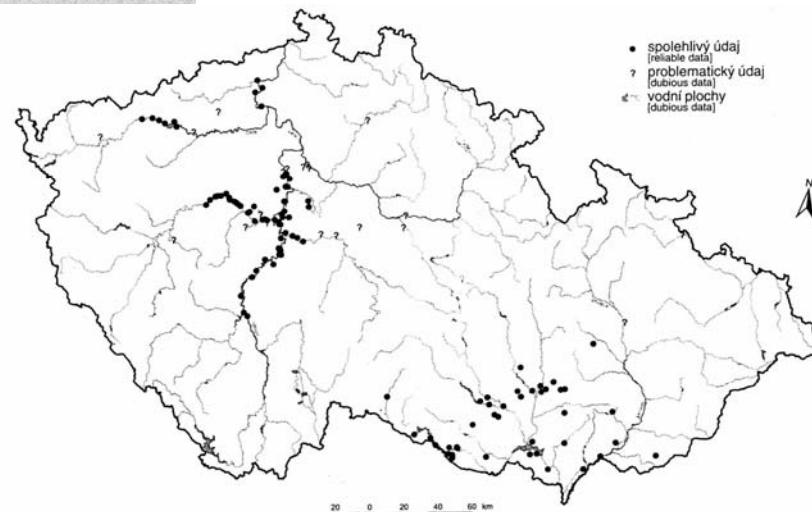
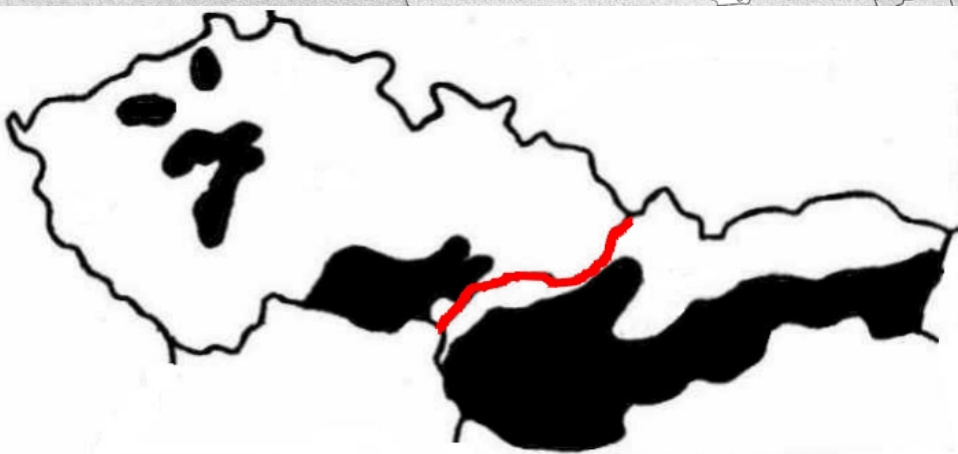
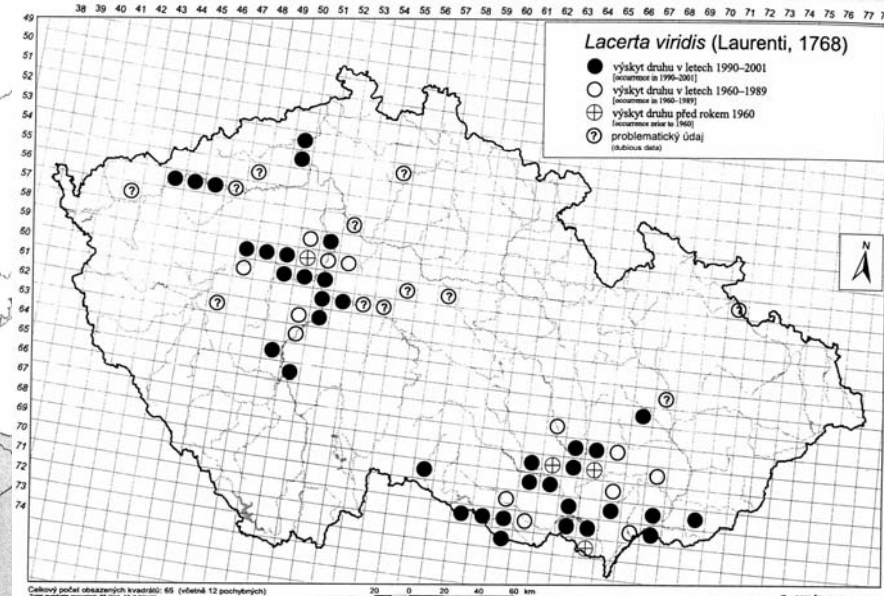
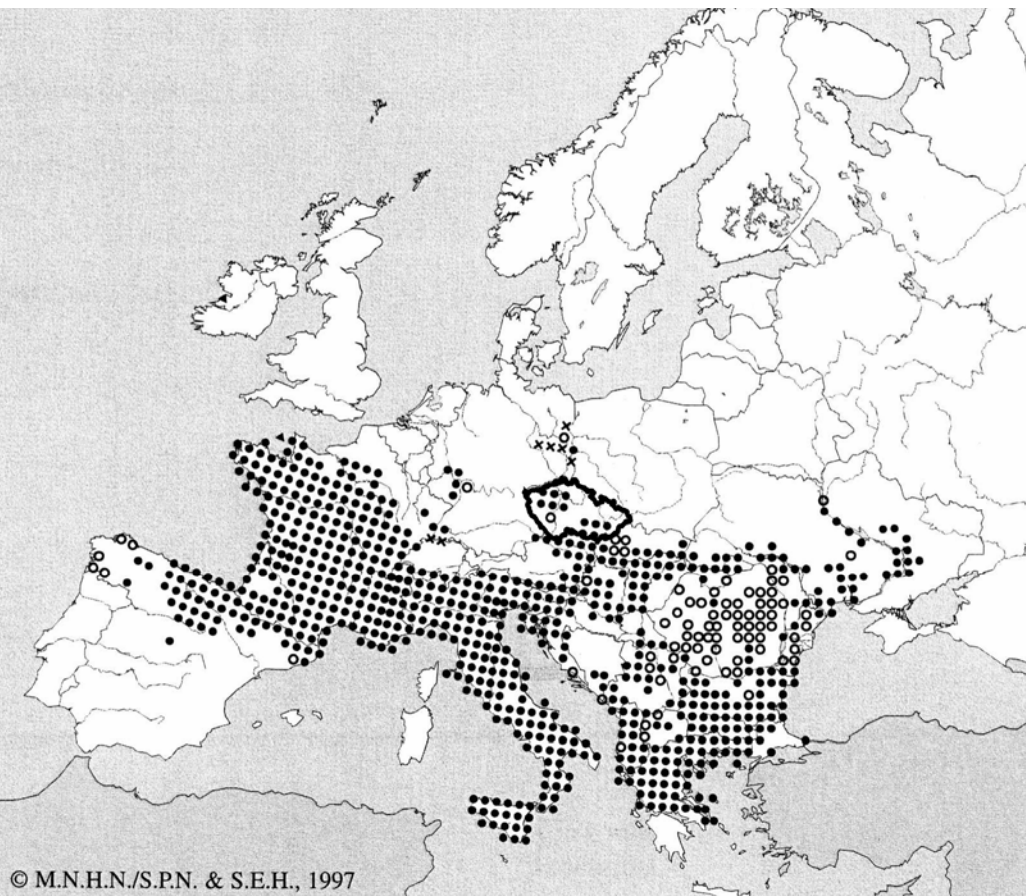


CR – hercynské populace, EN – panonské a karpatské populace



# *Lacerta viridis* (Laurenti, 1768) – ještěrka zelená

J Morava + střední a dolní  
Povltaví, České středohoří,  
Pooohří.

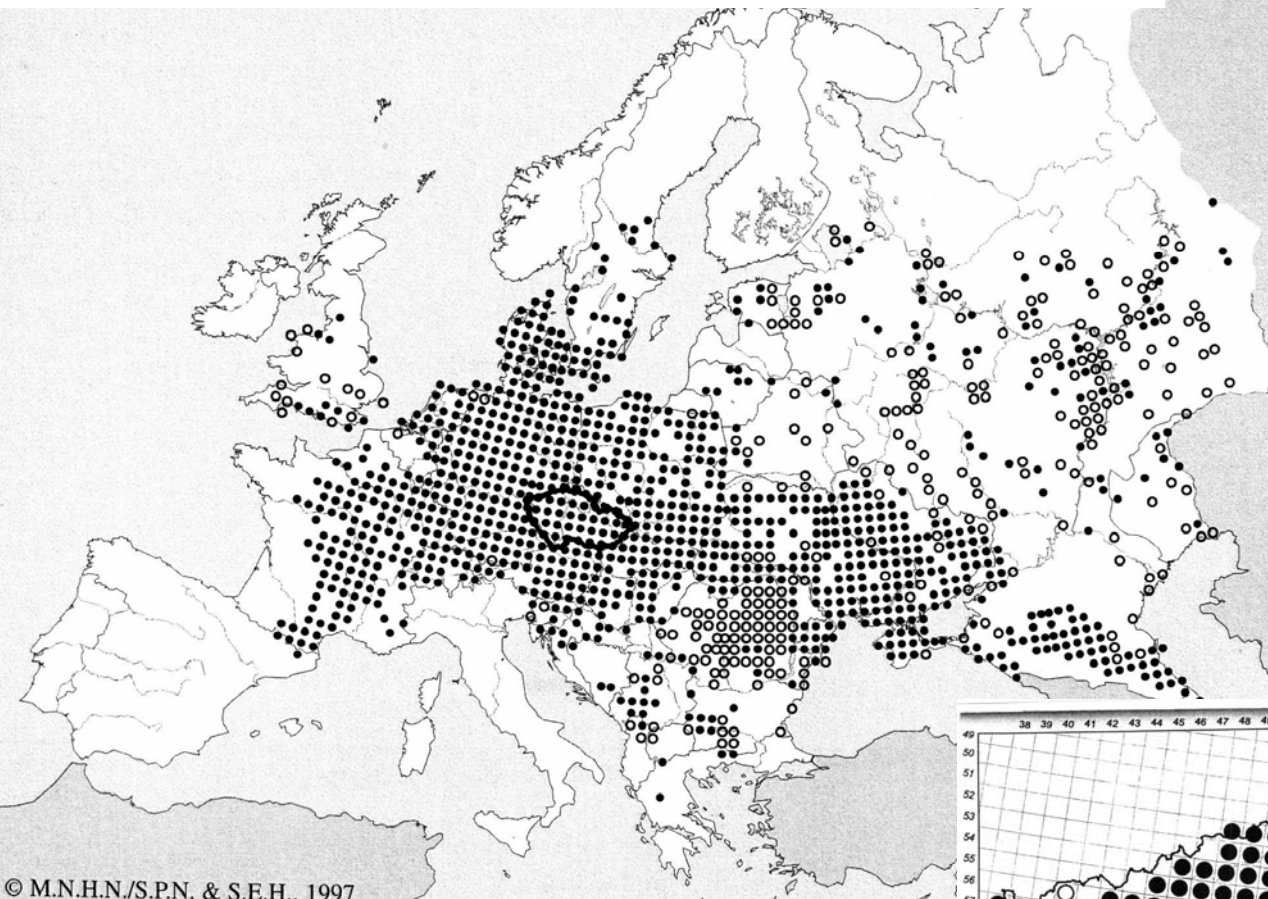


*Lacerta agilis* Linnaeus, 1758 – ještěrka obecná

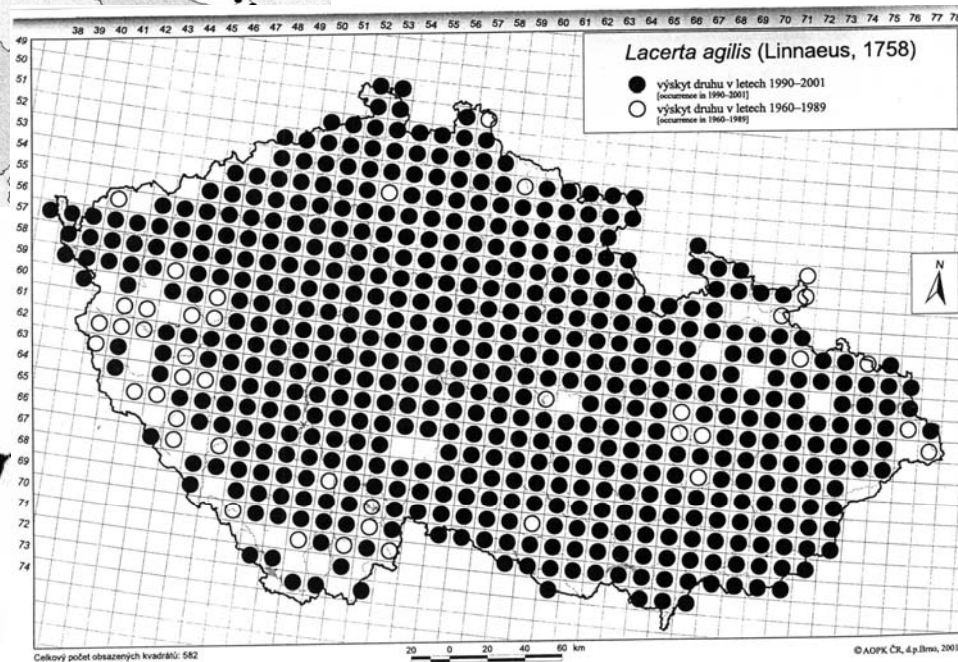
NT,-, SO



# *Lacerta agilis* Linnaeus, 1758 – ještěrka obecná

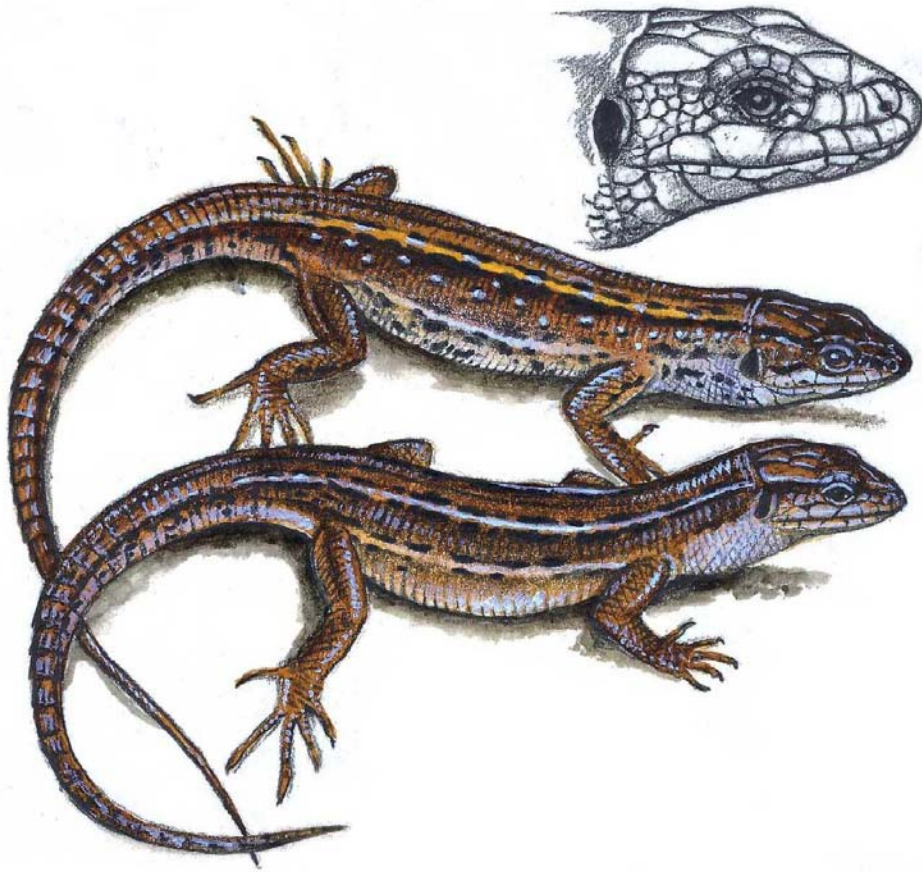


Slunná suchá stanoviště  
do 600 m n.m.



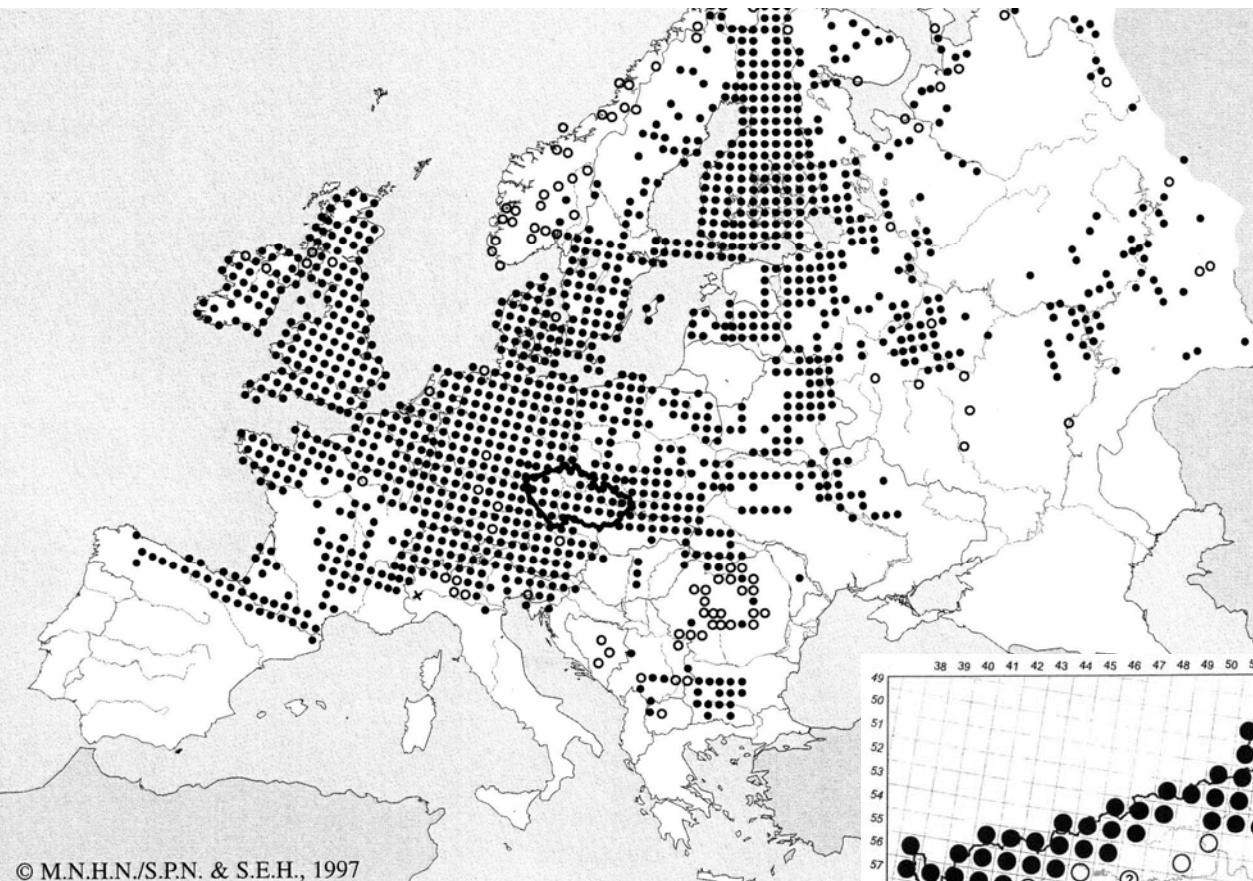
*Zootoca vivipara* (Jacquin, 1787) – ještěrka živorodá

NT,-, SO

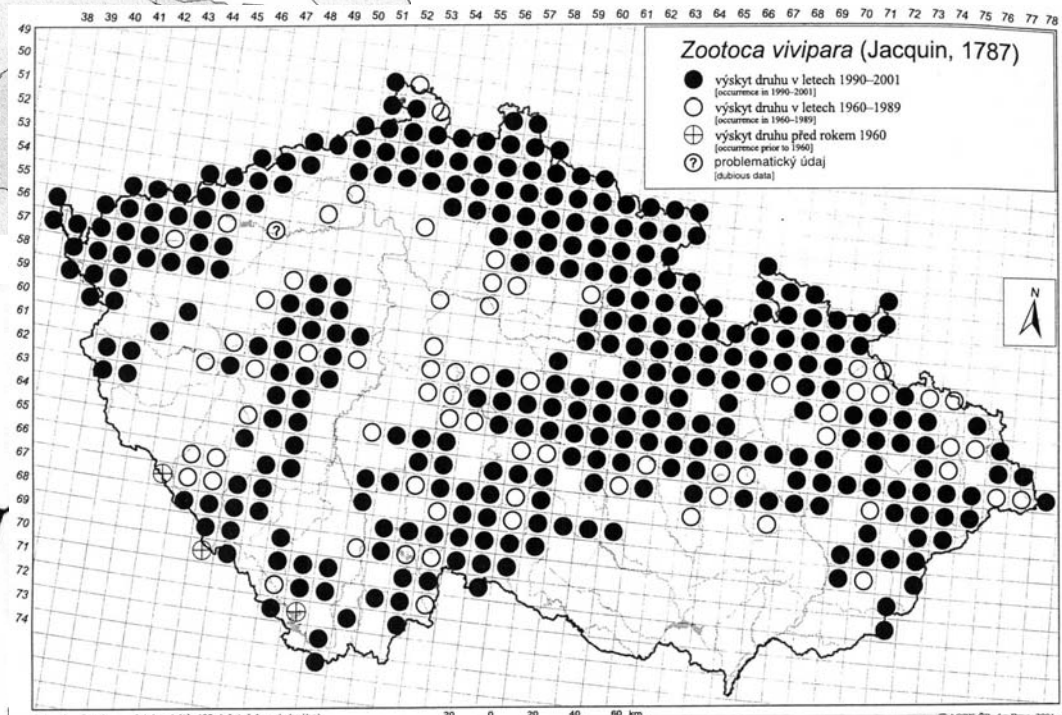
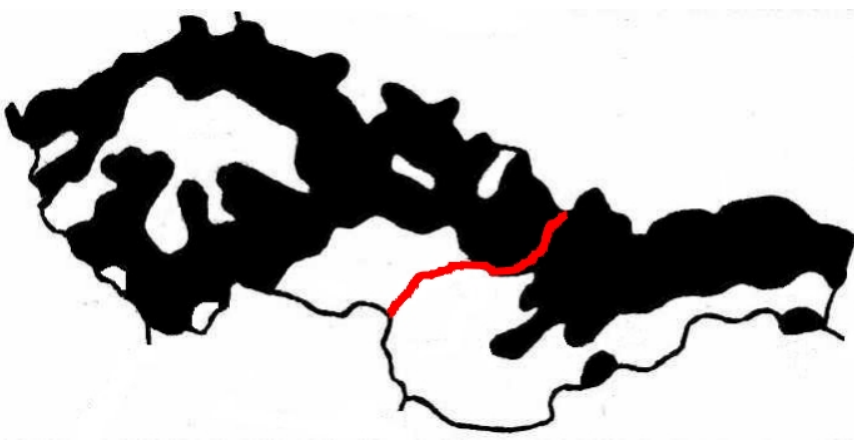




# *Zootoca vivipara* (Jacquin, 1787) – ještěrka živorodá

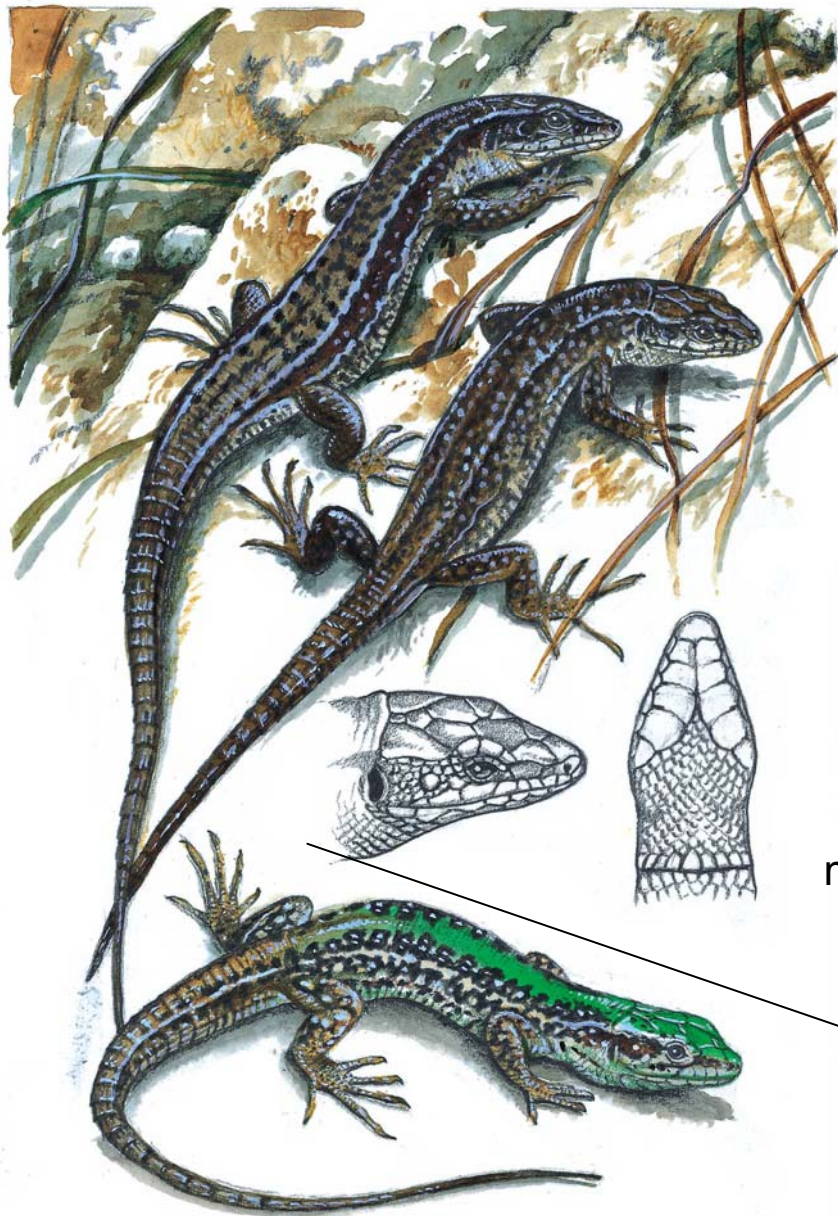


Světliny v bučinách a horských smrččinách, horské louky, imisní holiny. Vlhkomilný druh.



*Podarcis muralis* (Laurenti, 1768) – ještěrka zední

CR,-, KO



massetericum



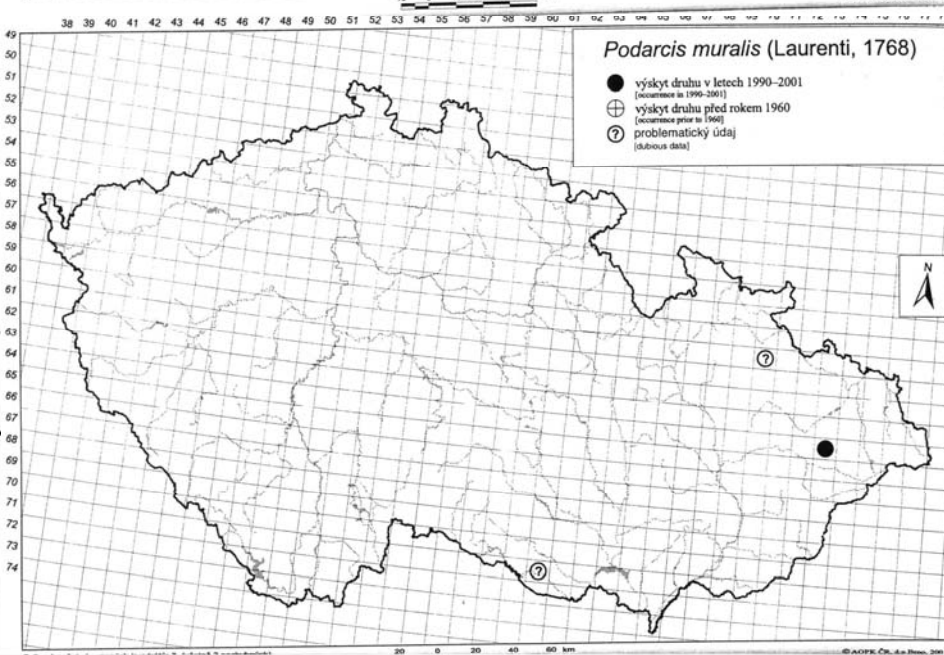
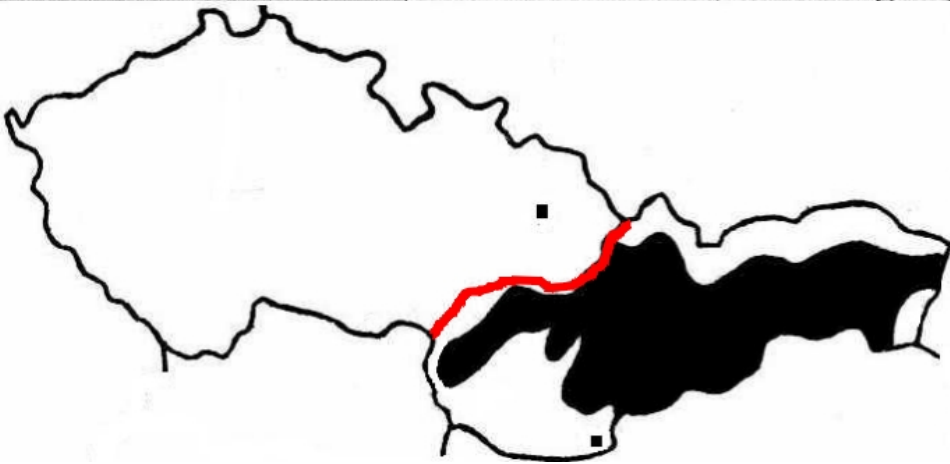
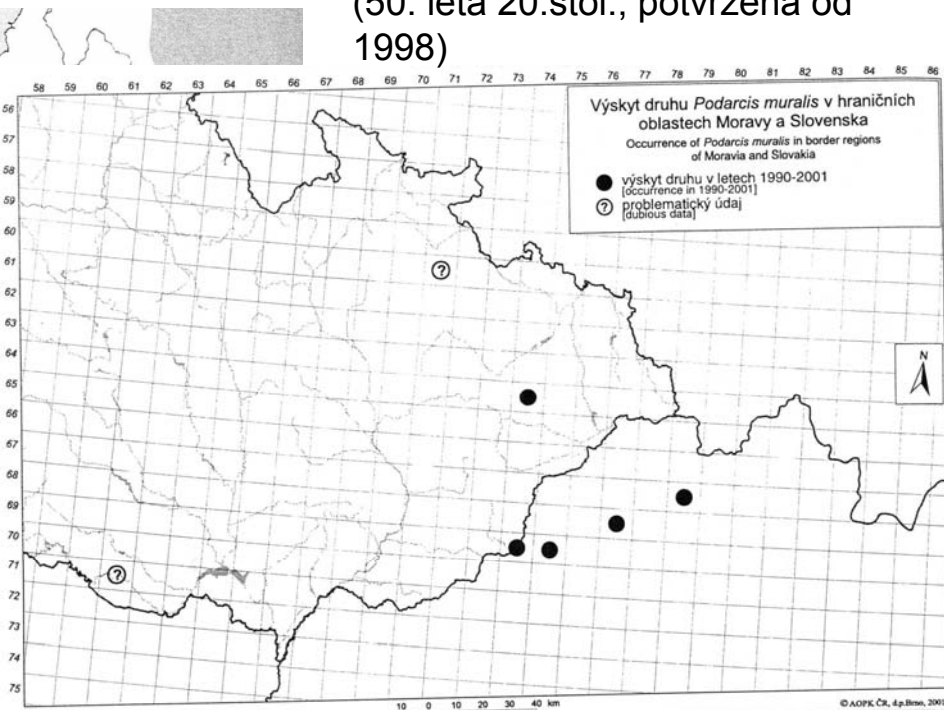
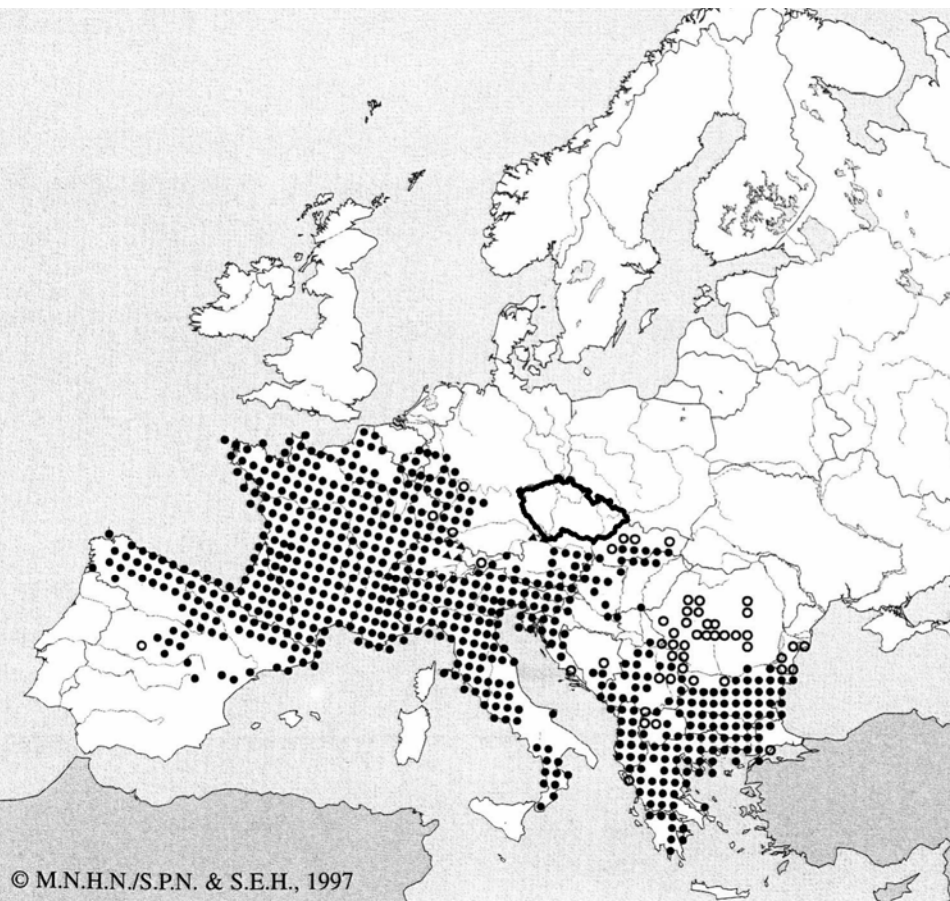
*Podarcis tauricus* (Pallas, 1814) – ještěrka trávni

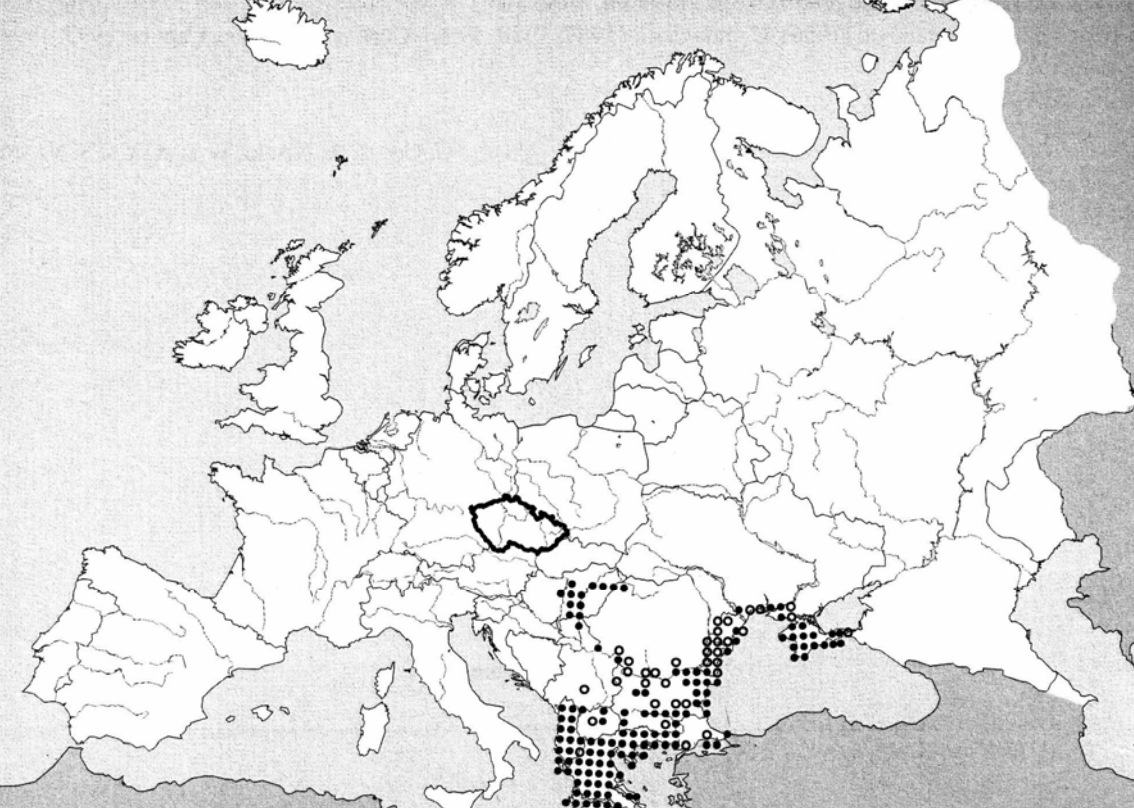
*Podarcis muralis* (Laurenti, 1768) – ještěrka zední



# *Podarcis muralis* (Laurenti, 1768) – ještěrka zední

Kotouč a Bílá hora u Štramberka  
(50. léta 20.stol., potvrzena od  
1998)





*Podarcis tauricus* (Pallas, 1814) – ještěrka trávni

Balkán, na severu nížiny v Maďarsku mezi Dunajem a Tisou, okolí Budapešti. V lit. Vihorlat – nedoloženo.

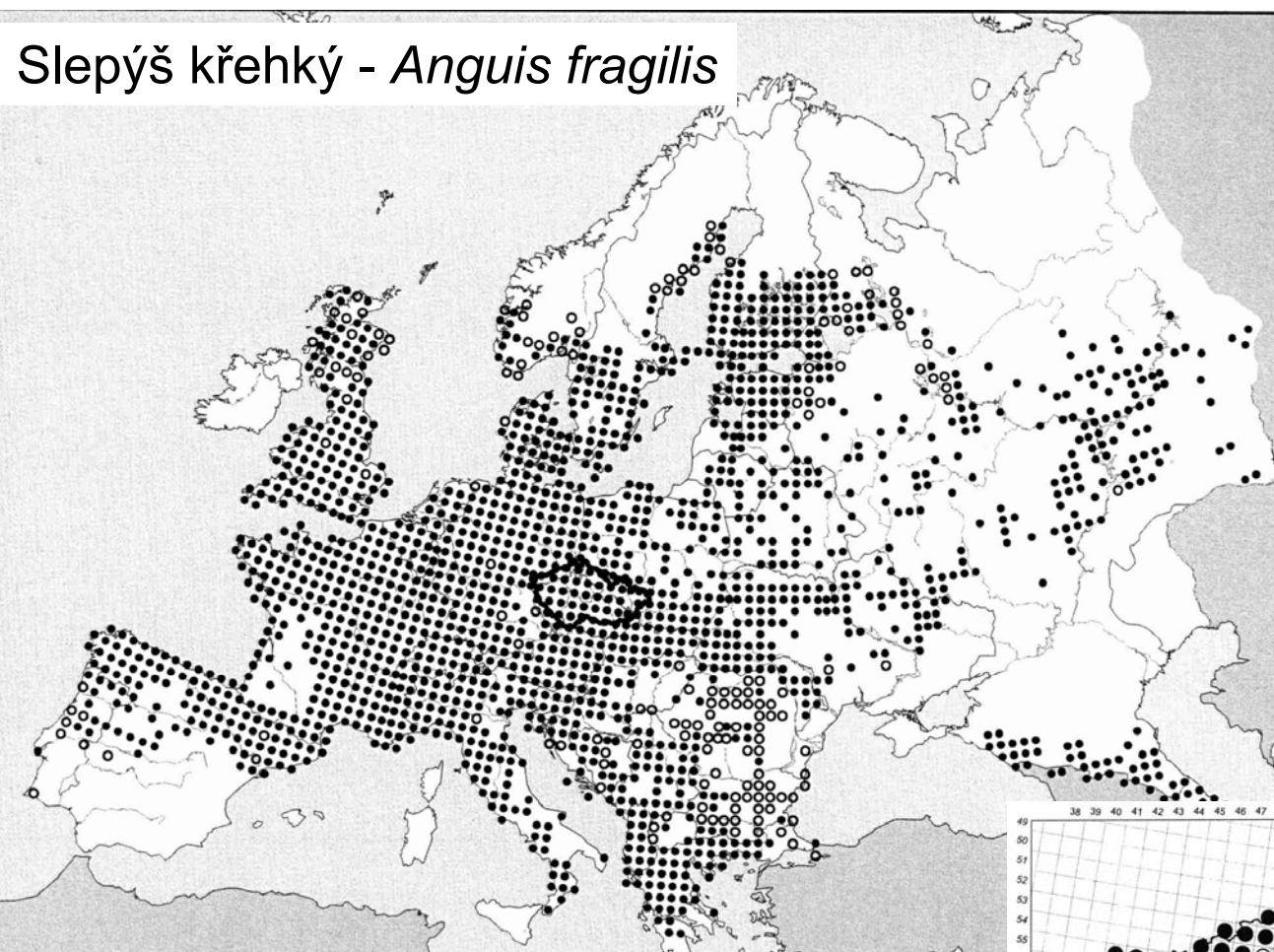


# Slepýš křehký - *Anguis fragilis* (Linnaeus, 1758)

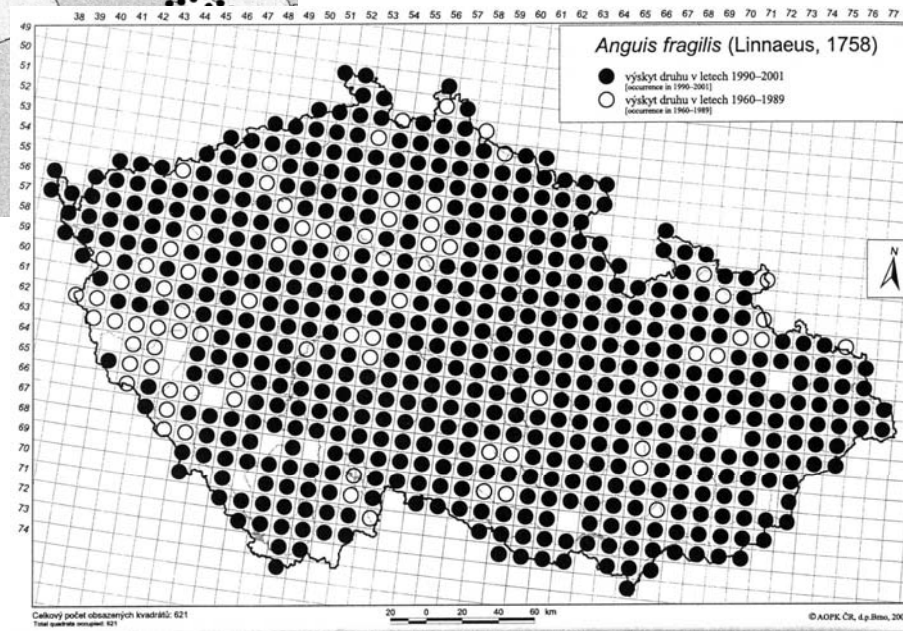
LC,-, SO



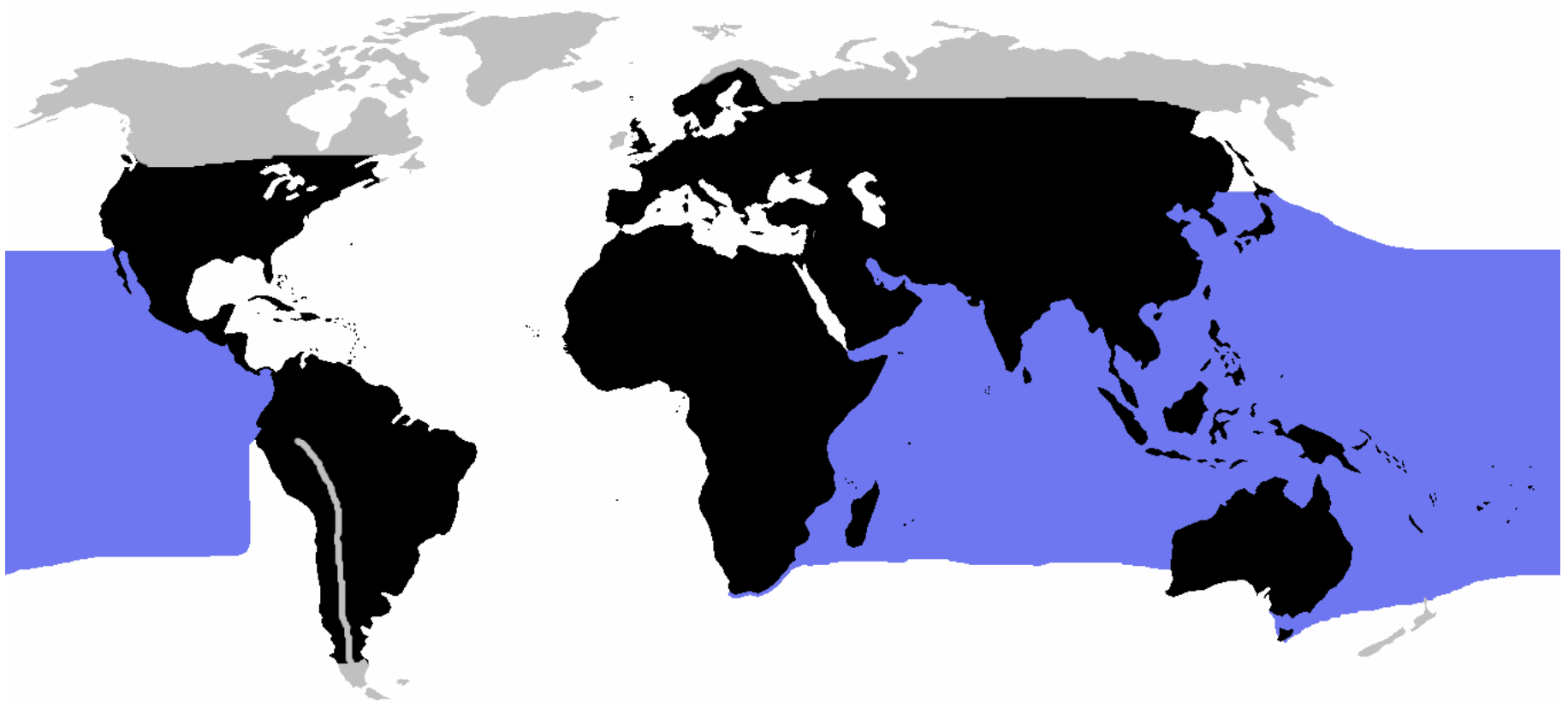
# Slepýš křehký - *Anguis fragilis*



Okraje listnatých a smíšených lesů. Forma severní – vlhké biotopy Čech a Moravy, forma východní (colchicus) – teplé suché stráně v krasových oblastech Karpat, na Moravě hybridy

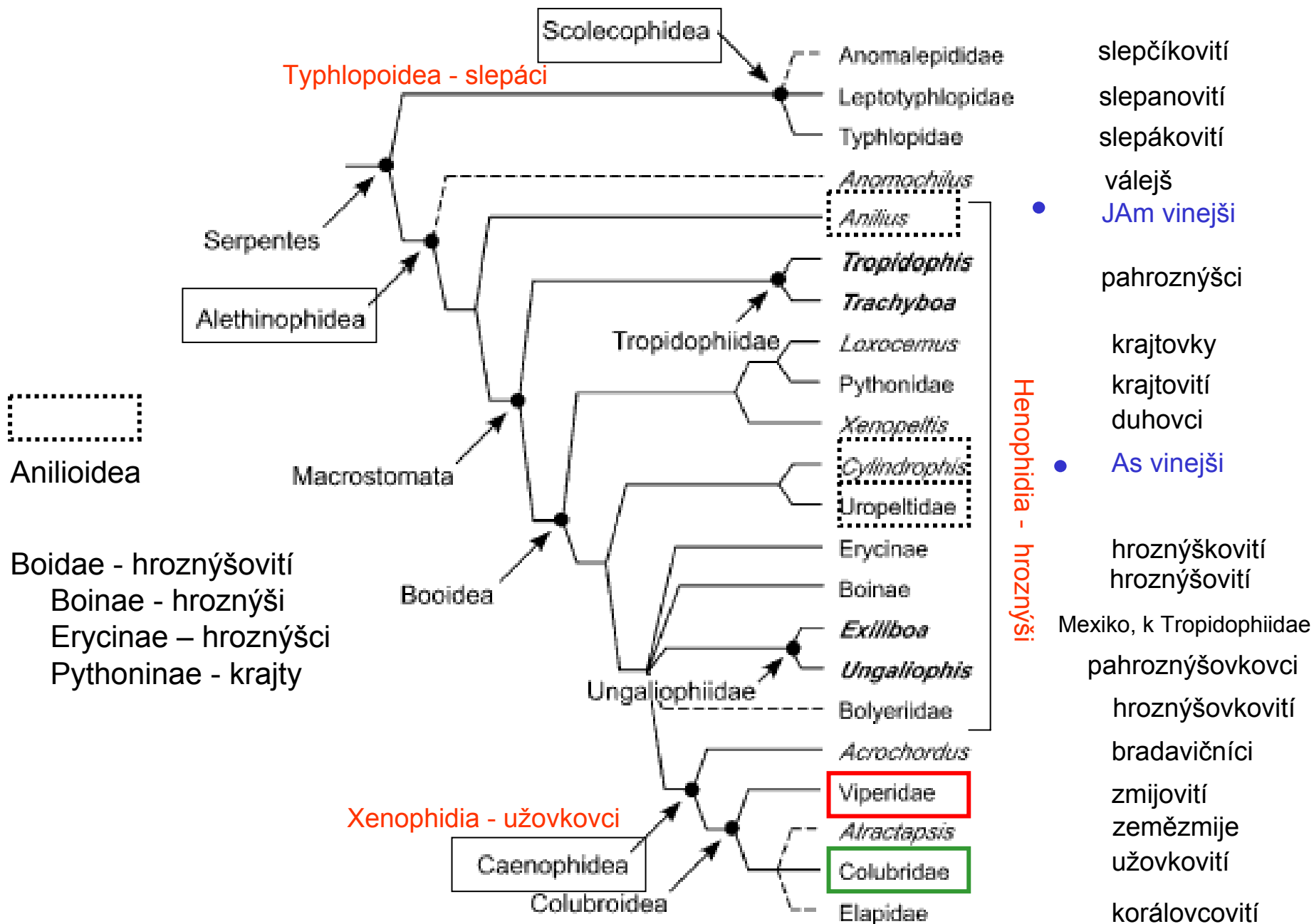


# Serpentes (Ophidia) - hadi





# Serpentes (Ophidia) - hadi



## Serpentes (Ophidia) - hadi

### Čeled': užovkovití (Colubridae)

*Coronella austriaca* Laurenti, 1768 – užovka hladká

*Zamenis longissimus* (Laurenti, 1768) – užovka stromová (Aeskulapova)  
syn. *Elaphe longissima*

*Natrix natrix* (Linnaeus, 1758) – užovka obojková

*Natrix tessellata* (Laurenti, 1768) – užovka podplamatá

### Čeled': zmijovití (Viperidae)

*Vipera ammodytes* (Linnaeus, 1758) – zmije růžkatá

*Vipera berus* (Linnaeus, 1758) – zmije obecná

*Vipera ursinii* (Bonaparte, 1835) – zmije menší

*Coronella austriaca* Laurenti, 1768 – užovka hladká

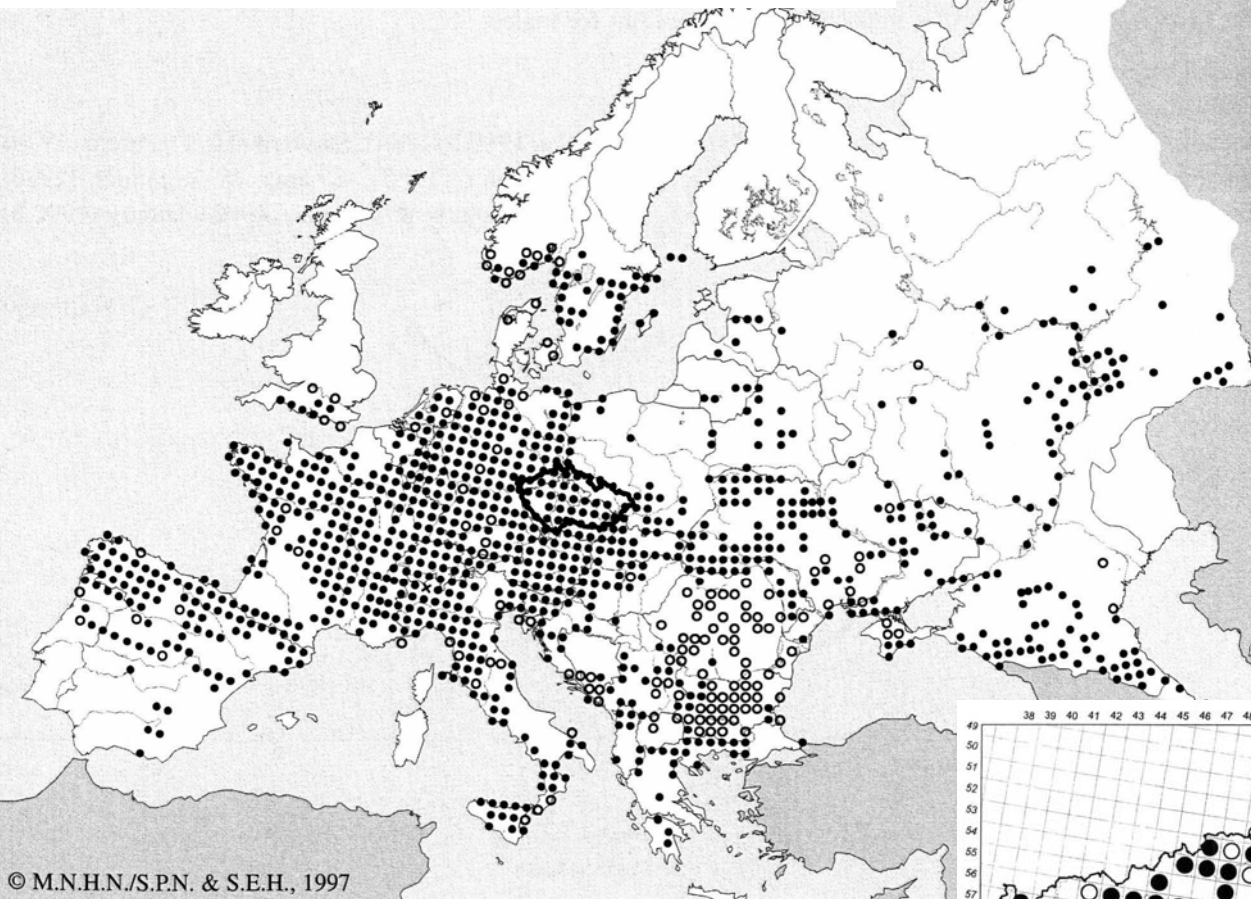
VU, - , SO



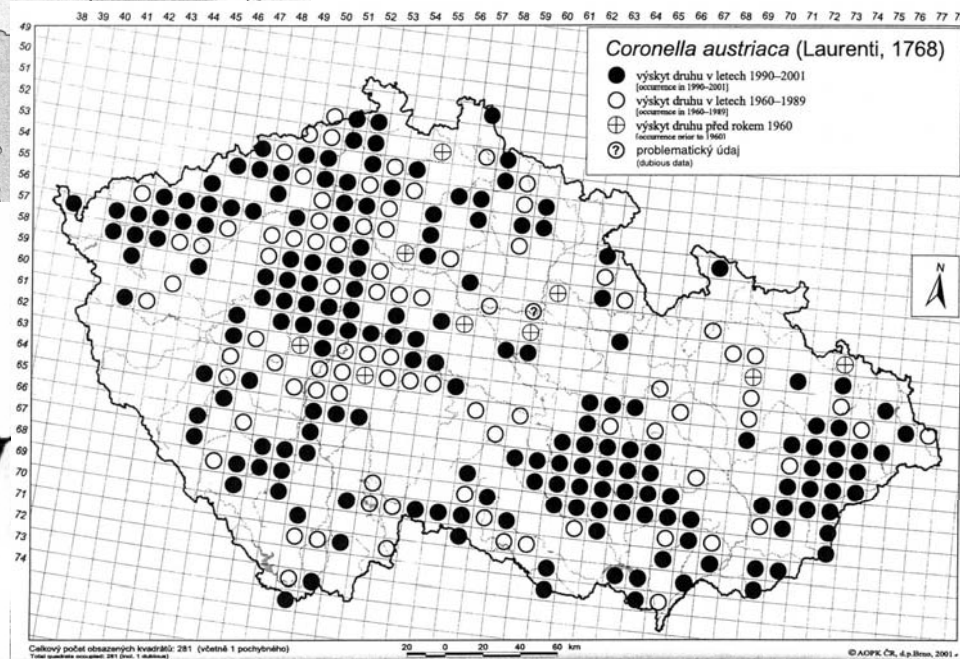
Užovka hladká



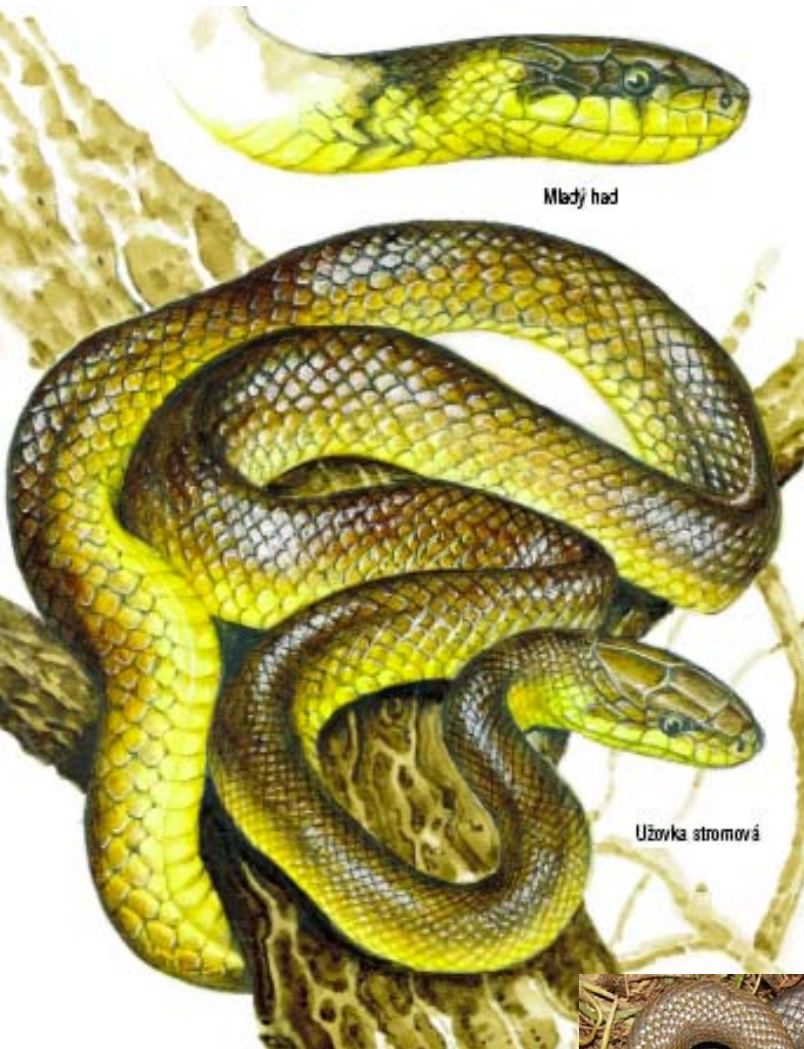
# *Coronella austriaca* – užovka hladká



Světlo- a suchomilný druh. Stepní a lesostepní biotopy od nížin po hory (v ČR cca do 800 m n.m.) – prosluněné lesní okraje. I v kulturní krajině – louky, remízky, pískovny, lomy, paseky. Vyhýbá se mokřadům a souvislým lesním celkům.



*Zamenis longissimus* (Laurenti, 1768) – užovka stromová CR/EN, - , KO

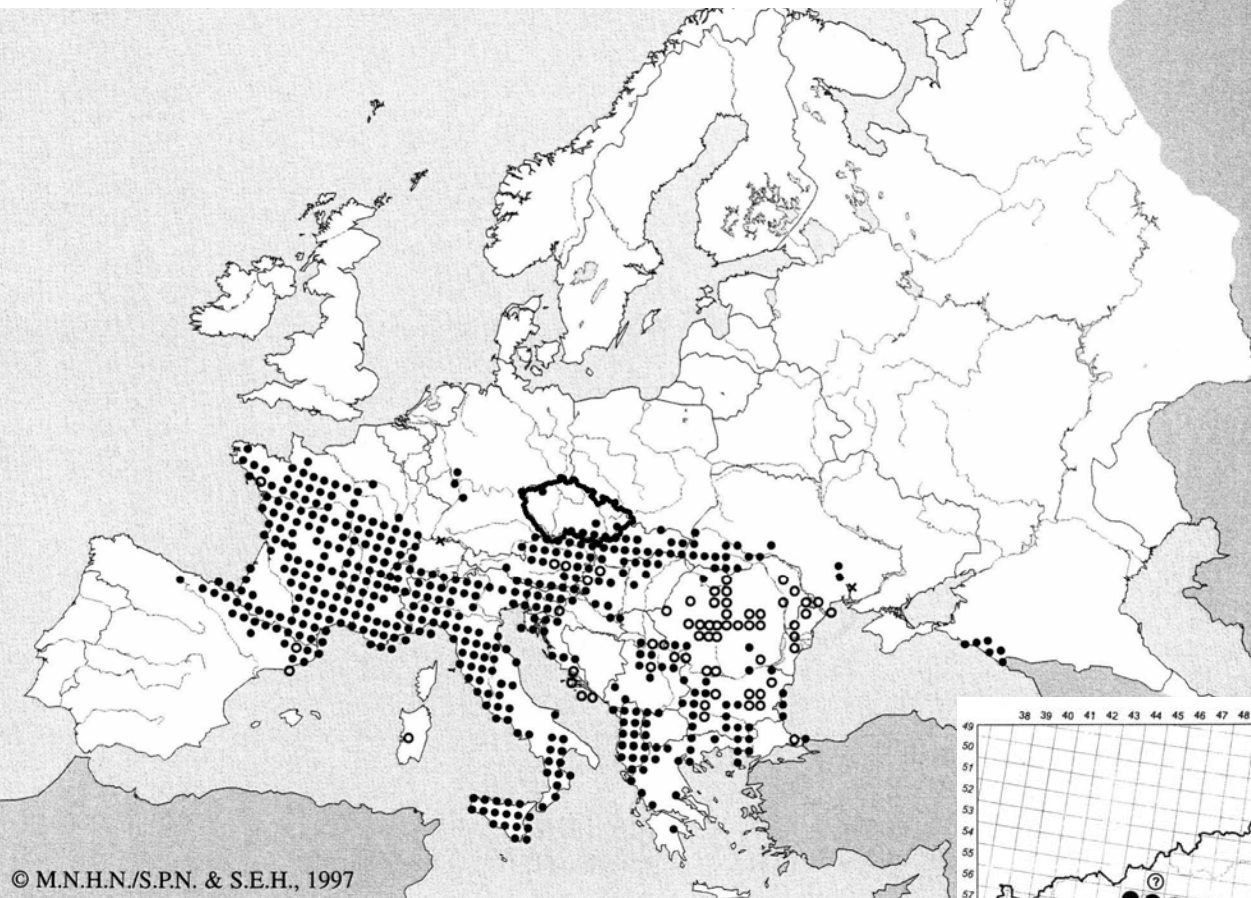


CR – populace v SZ Čechách,  
EN – moravské populace;  
mladé užovky kontrastně svrtnité

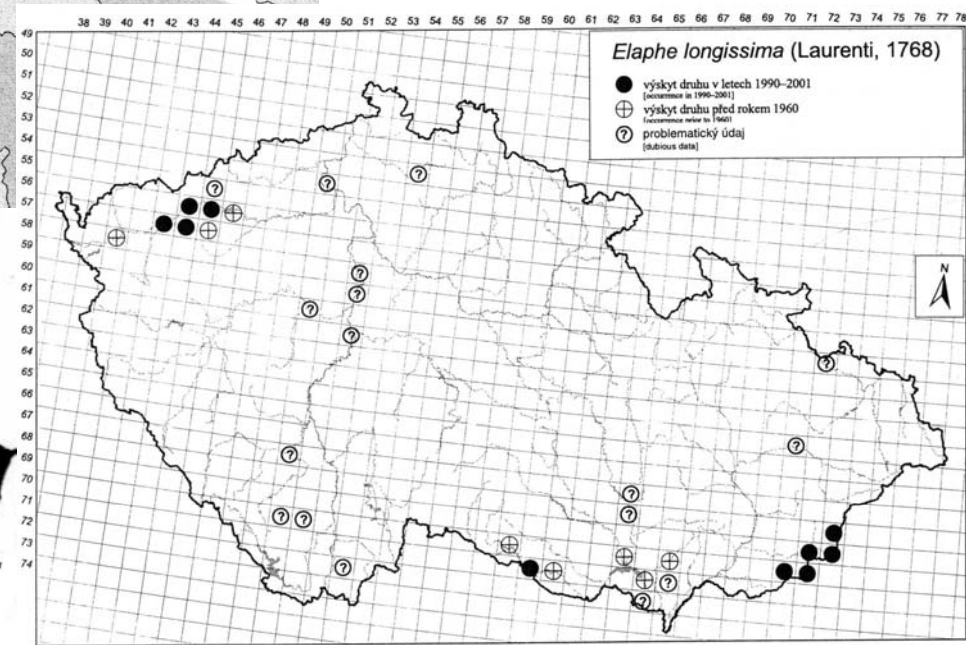
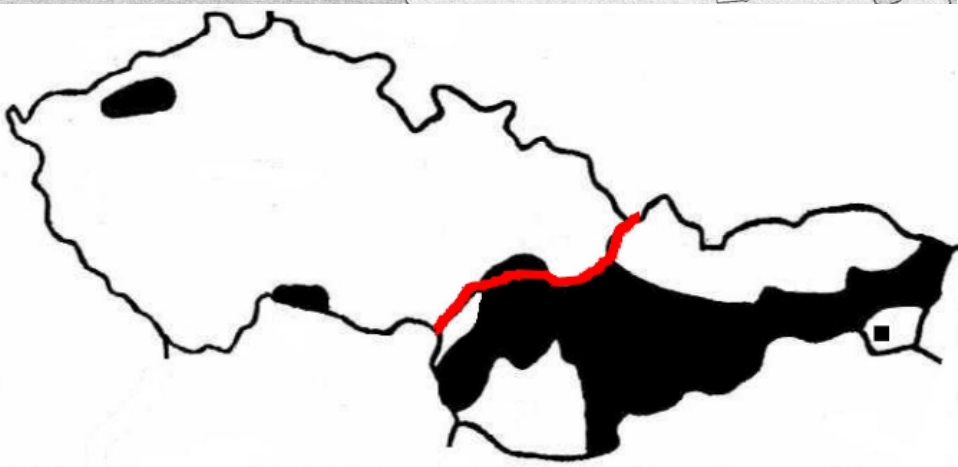
# Zamenis longissimus – užovka stromová



Karlovarsko – Poohří,  
Znojensko – Podyjí,  
Bílé Karpaty



© M.N.H.N./S.P.N. & S.E.H., 1997



Celkový počet obsazených kvadrátů: 35 (včetně 17 pochybných)  
[Total number of occupied quadrats: 35 (incl. 17 dubious)]

*Natrix natrix* (Linnaeus, 1758) – užovka obojková

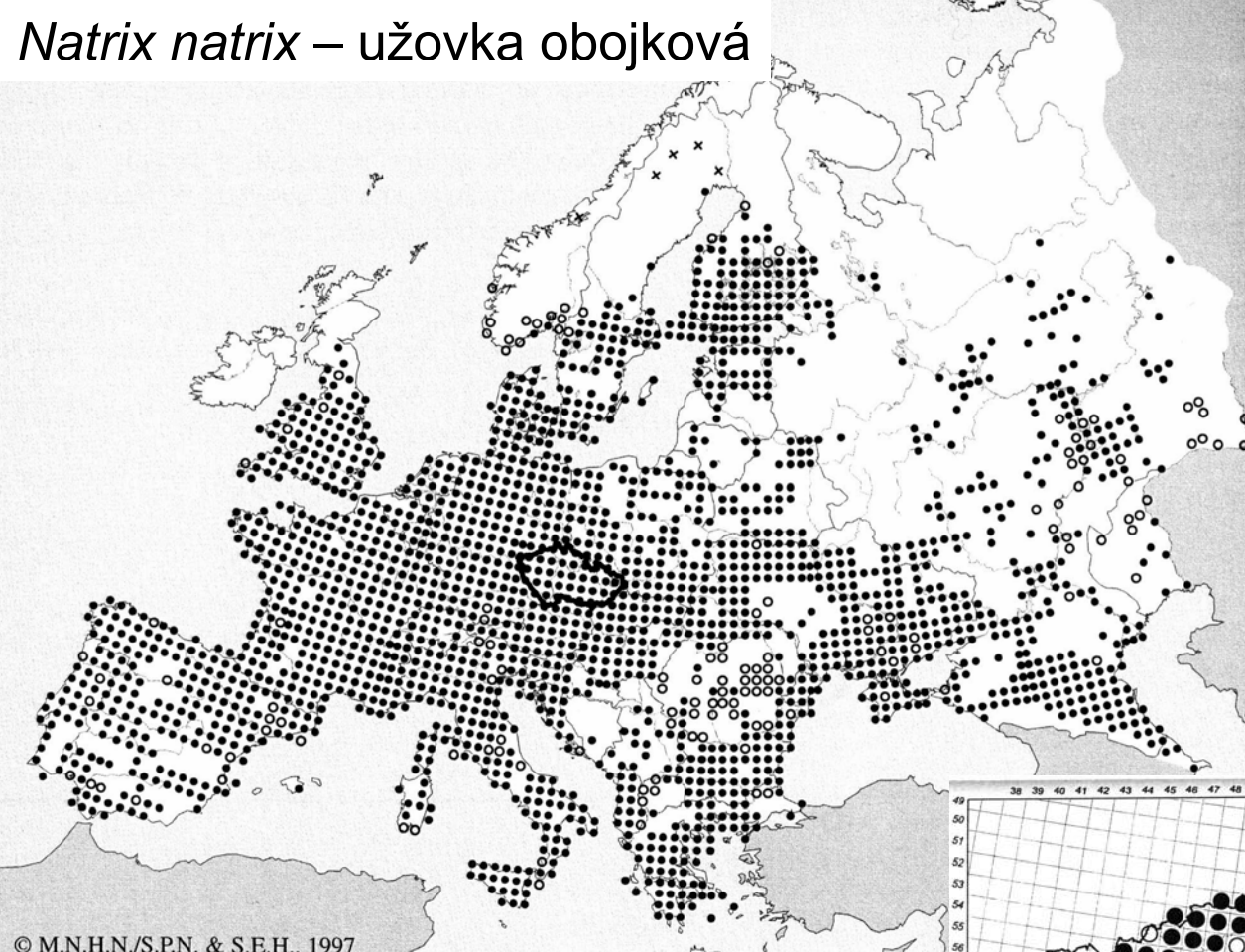
LC,-, O



Do 110 cm, výj. 1,3 m.

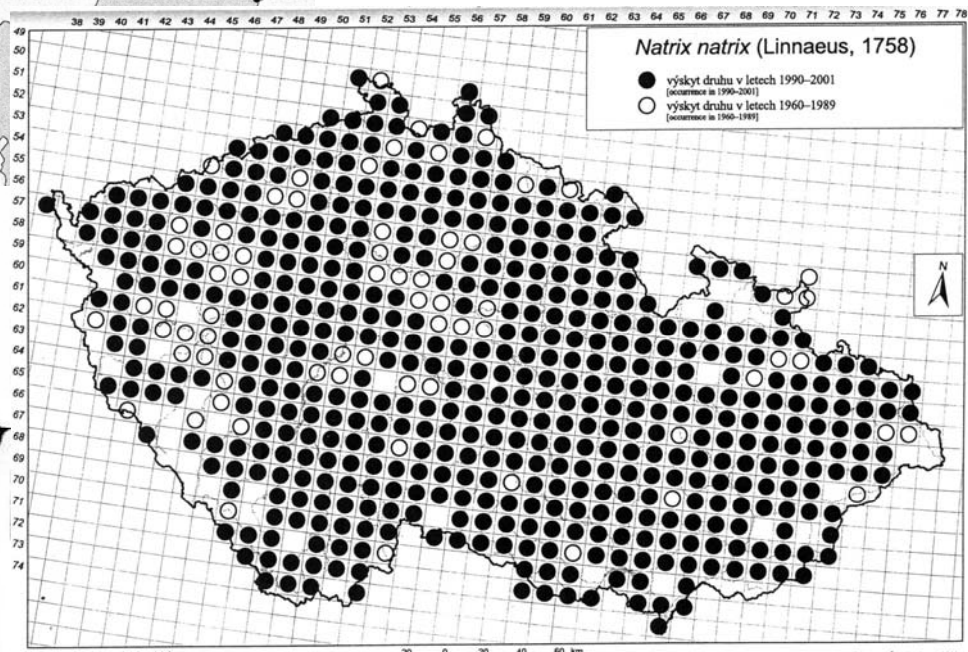
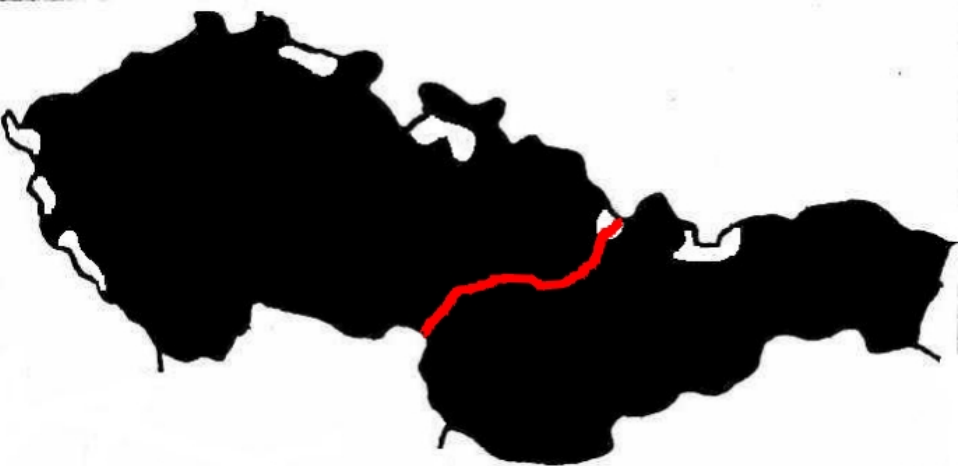


# *Natrix natrix* – užovka obojková



Zarostlé břehy tekoucích i stojatých vod, často v blízkosti sídel.

© M.N.H.N./S.P.N. & S.E.H., 1997



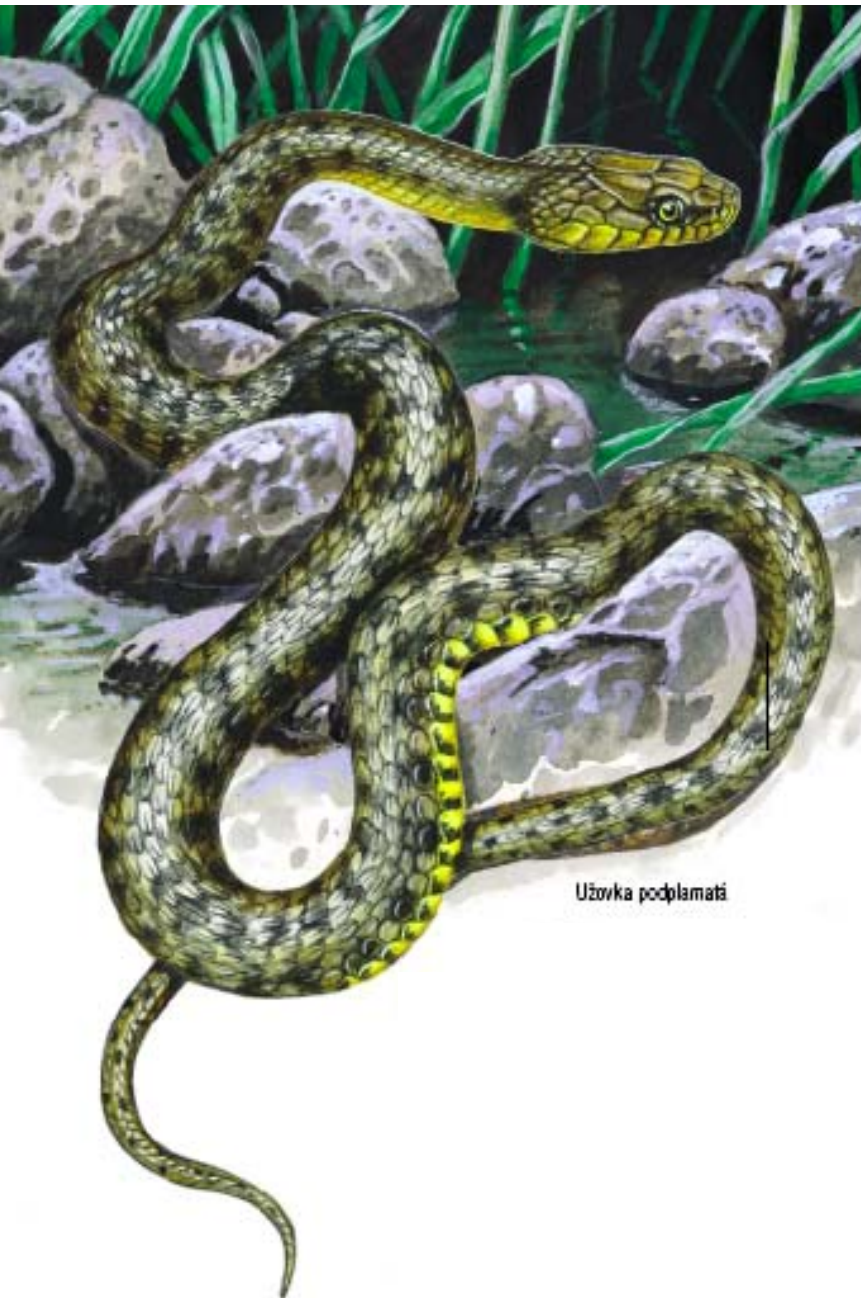
Český počet obsazených kvadrátů: 113

© AOPK ČR, 4.příloha, 2001



*Natrix tessellata* (Laurenti, 1768) – užovka podplamatá

EN,-, KO

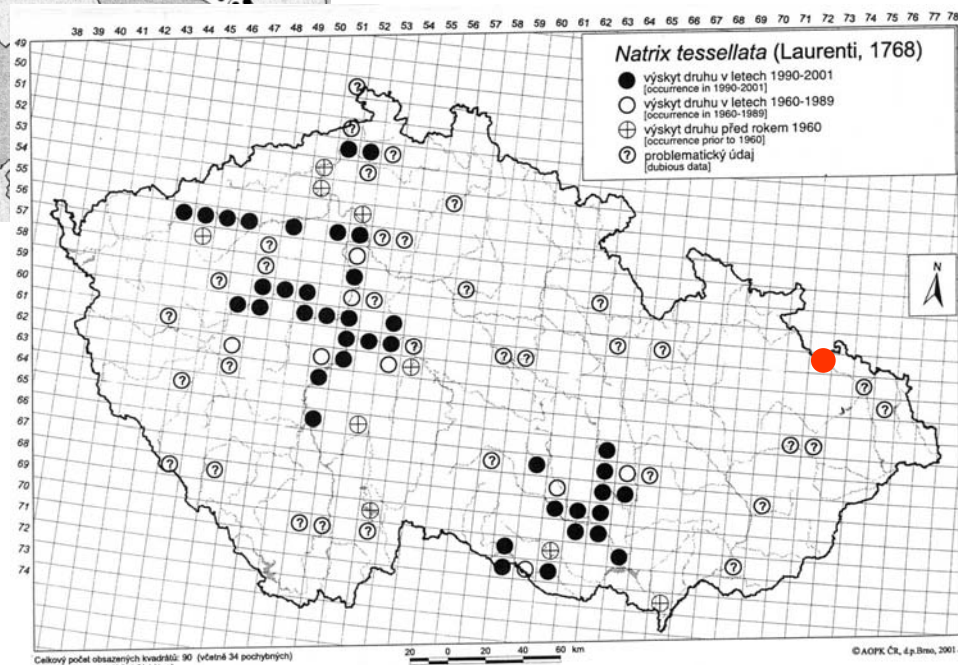
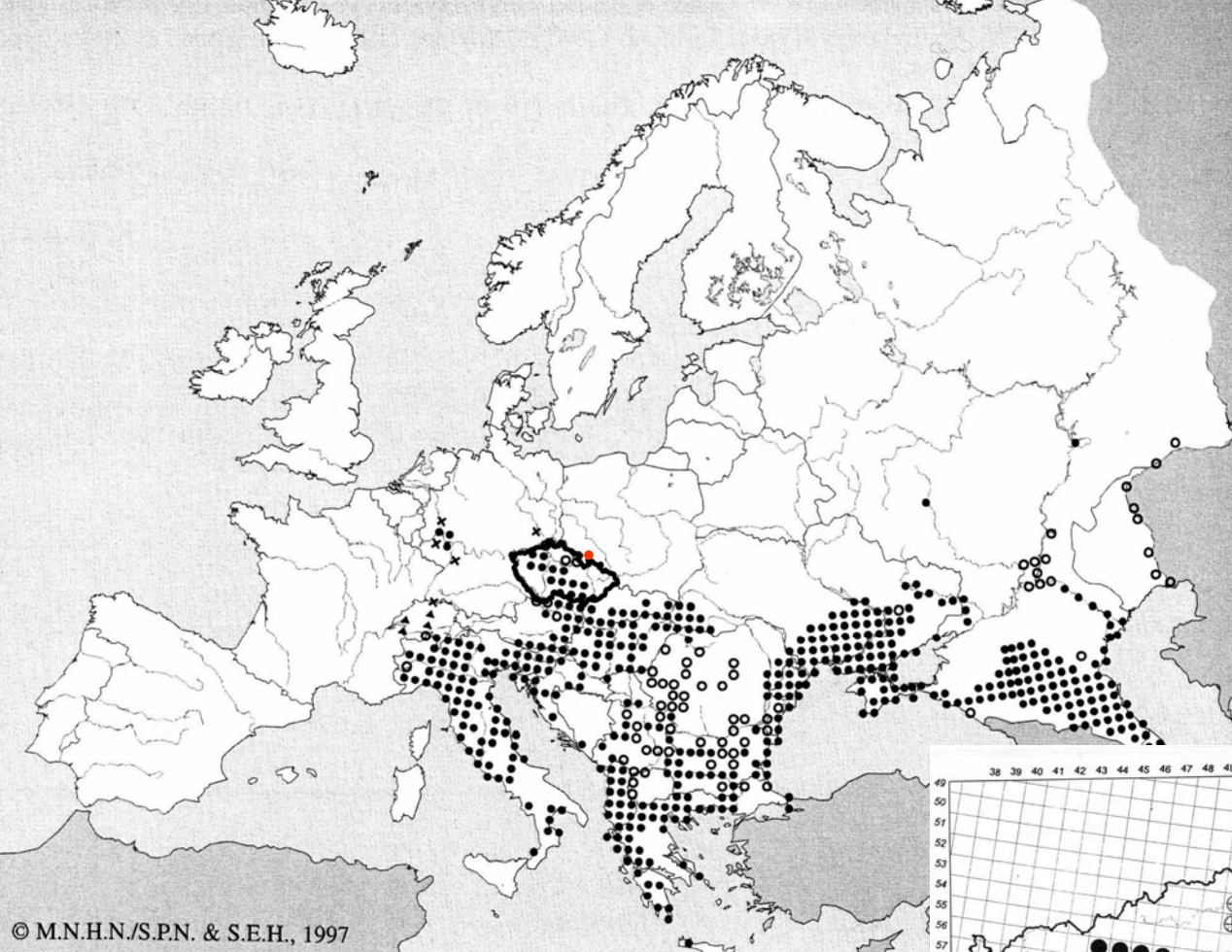


Užovka podplamatá



„rybí“ oči, menší než předchozí druh – do 75 cm, výj. 1m

Teplé nížiny, v údolí větších řek a nádrží se strmými jižními svahy. JZ Morava – povodí Dyje (Rokytná, Jihlava, Oslava, Svatka), stř. a S Čechy (Vltava, Berounka, Ohře, Sázava, resp. Ploučnice), potápí se.



## First records of the Dice Snake (*Natrix tessellata*) from the North-Eastern part of the Czech Republic and Poland

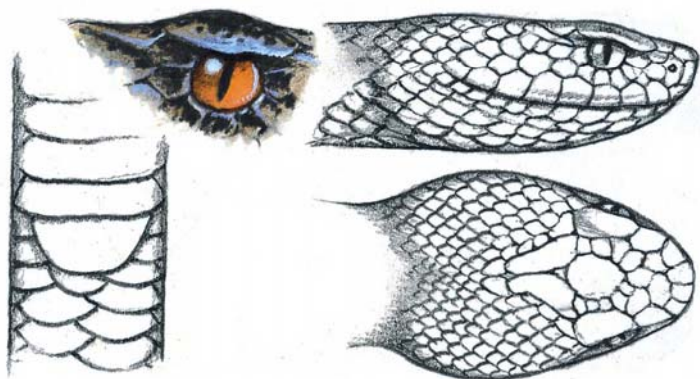
Petr Vlček<sup>1\*</sup>, Bartłomiej Najbar<sup>2</sup> and Daniel Jablonski<sup>3</sup>

**Abstract.** A stable reproducing population of *Natrix tessellata* is reported from the Czech Silesia (Czech Republic) for the first time. This report also brings the first corroboration of the occurrence of this species from the Polish Silesia (Poland). Both findings extend the known range from the nearest known Moravian locality for ca 144 and 154 km, respectively, to the North-East.

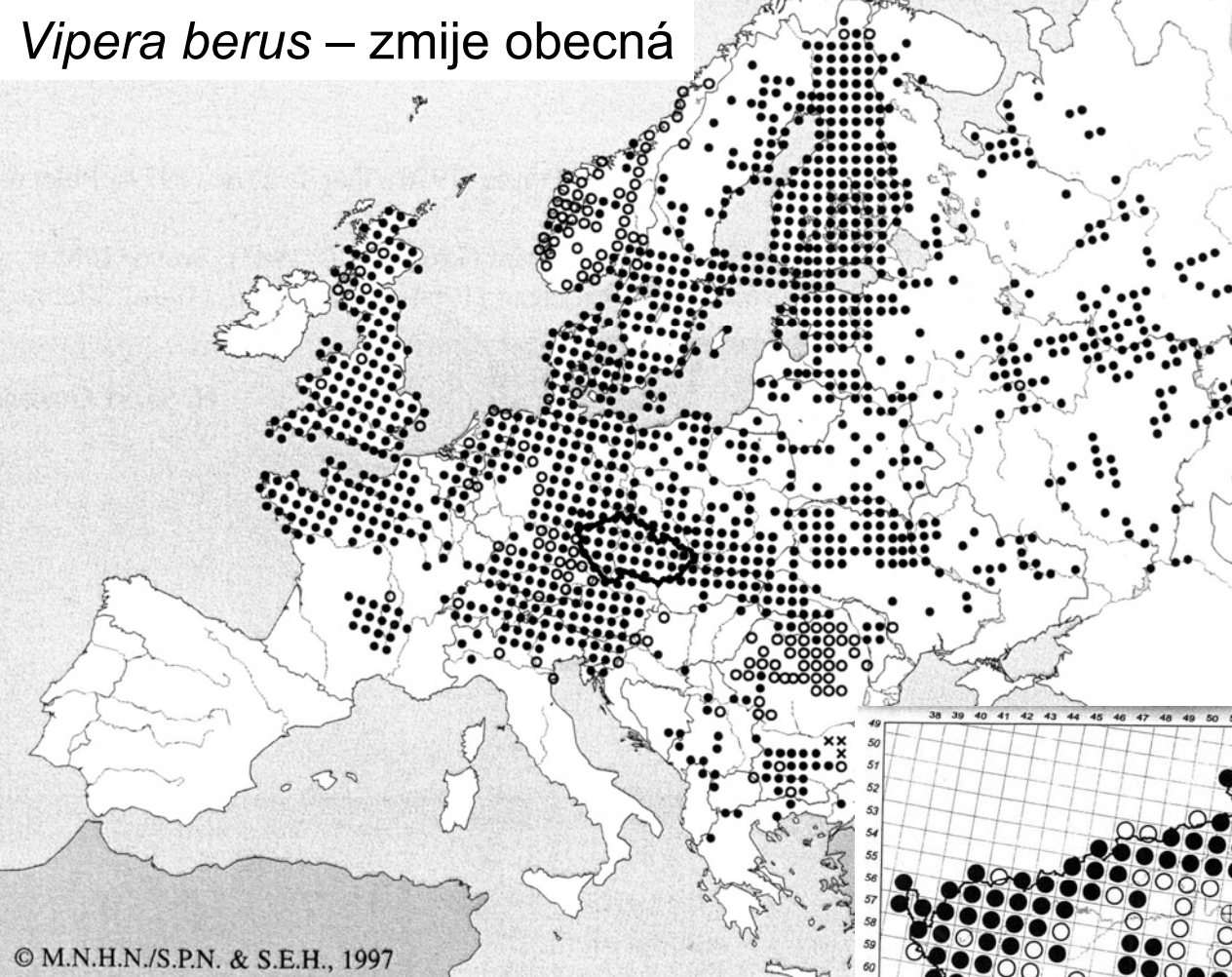
*Vipera berus* (Linnaeus, 1758) – zmije obecná



VU,-, KO

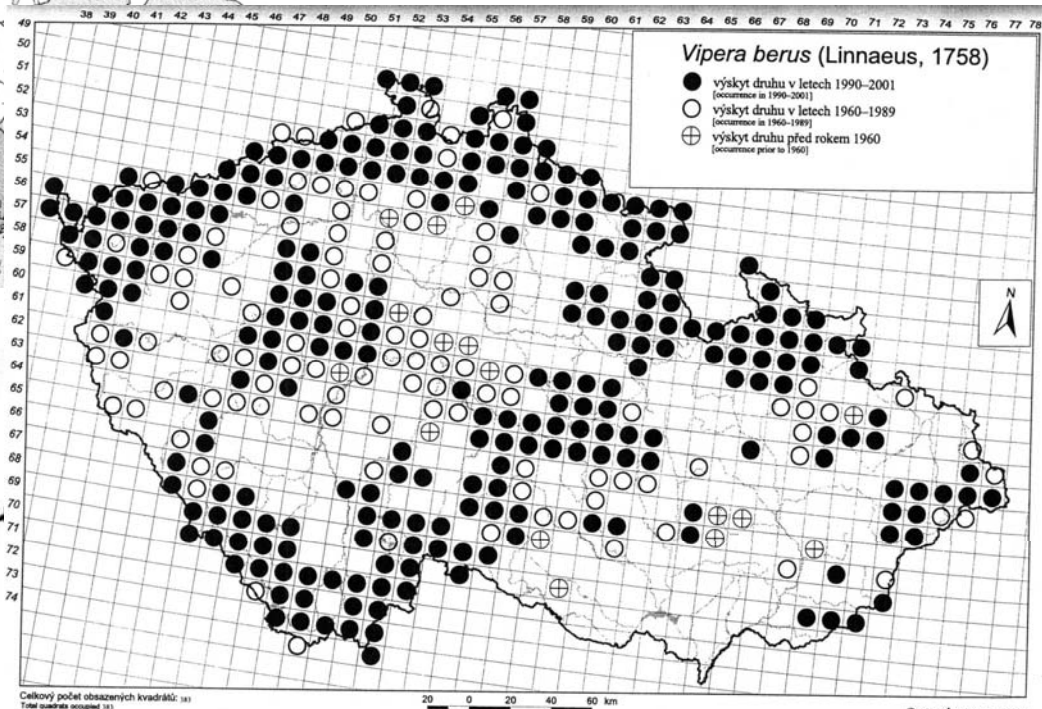
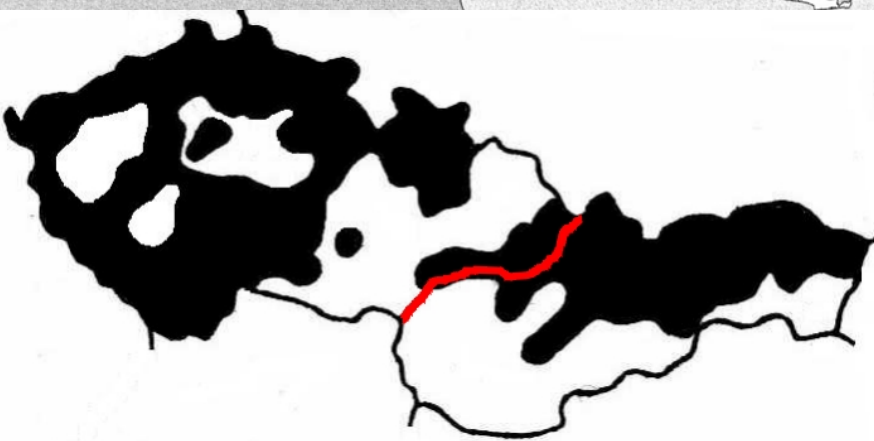


# *Vipera berus* – zmije obecná



Lesnaté oblasti, chybí v odlesněné kulturní krajině. Osluněná a současně vlhká stanoviště středních a vyšších n. v.

© M.N.H.N./S.P.N. & S.E.H., 1997



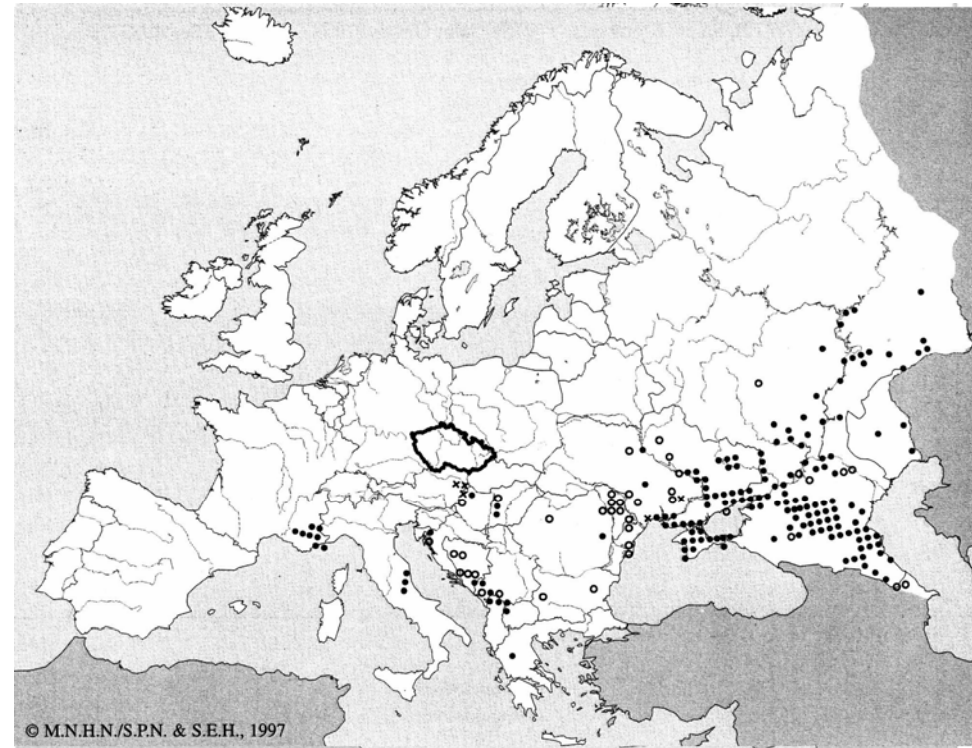
*Vipera ursinii* (Bonaparte, 1835) – zmije menší



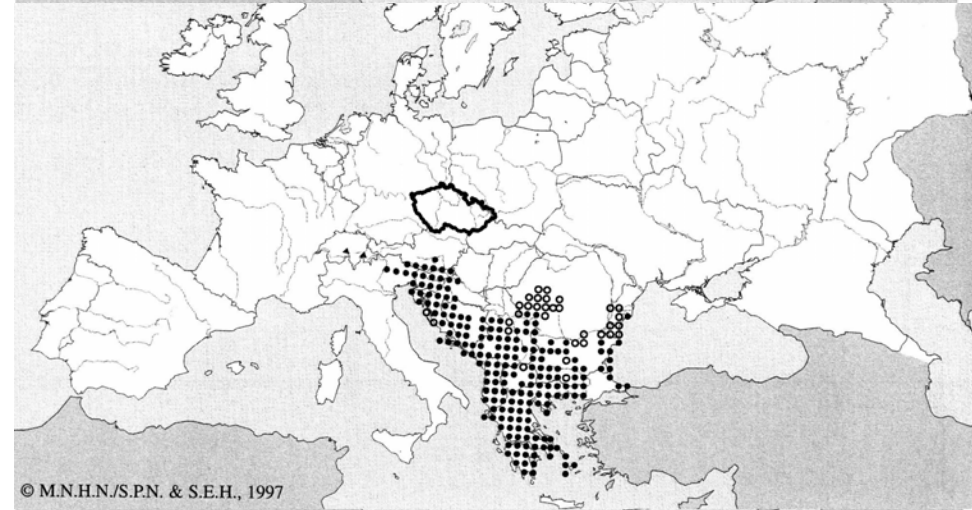
1. Zmije menší



2. Zmije růžkatá



© M.N.H.N./S.P.N. & S.E.H., 1997

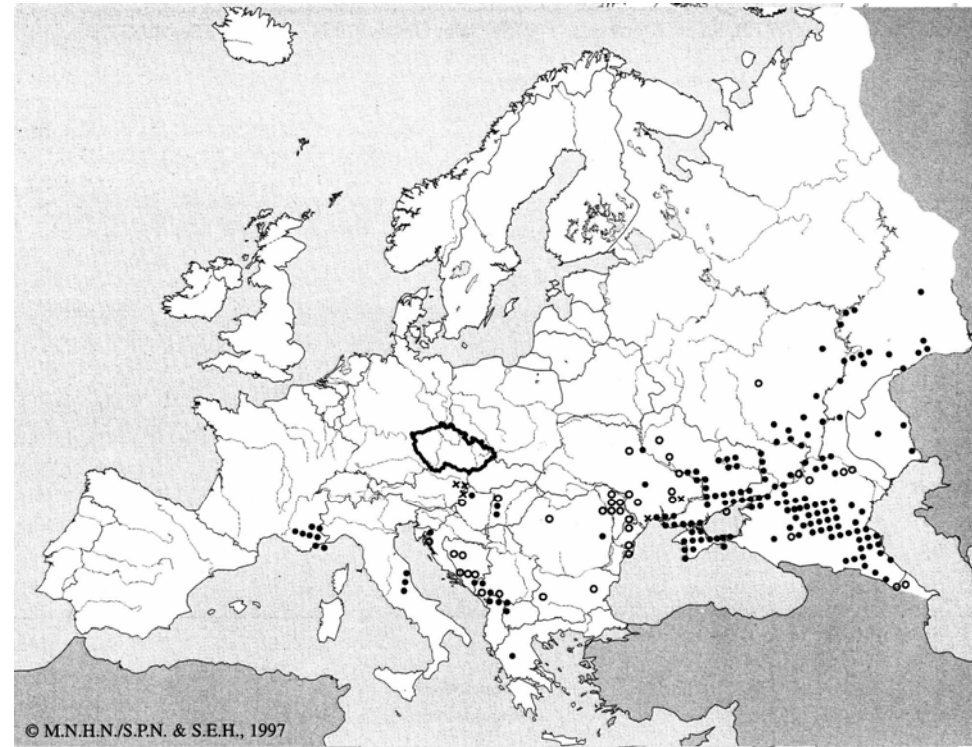


© M.N.H.N./S.P.N. & S.E.H., 1997

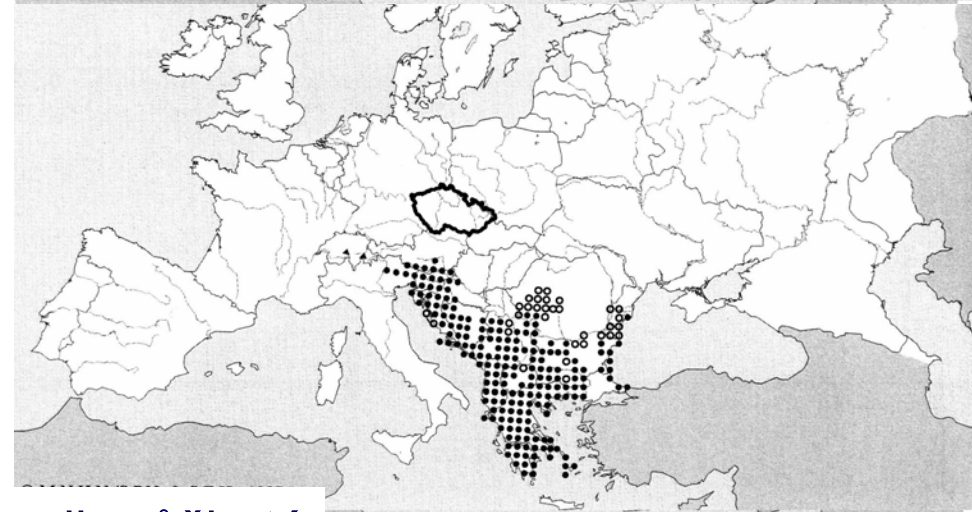
*Vipera ammodytes* (Linnaeus, 1758) – zmije růžkatá

## *Vipera ursinii* (Bonaparte, 1835) – zmije menší

*V. u. rakosiensis* – rákošská, zasahovala ještě před 25 lety v Rakousku až k hranicím J Moravy, v Maďarsku k Rábu (Győr). Dnes jen Balkán. Nížinný druh!



*V. ammodytes* – z. růžkatá, Balkán, nejbliže v rakouských Korutanech a ve Štýrsku. Skalnaté a kamenité stráně v horách. Prudce jedovatá!



## *Vipera ammodytes* (Linnaeus, 1758) – zmije růžkatá

# Výskyt, ohrožení a ochrana

ČR, SR - současný výskyt ve volných vodách		
ČS a IUCN	Plesník et al., 2004: Červený seznam obratlovců z území ČR, Příroda, Praha, 22; 2004 IUCN Red List of Threatened Species (www.redlist.org)	
EX	Extinct	Vyhynulý
EW	Extinct in the wild	Vyhynulý nebo vyhubený ve volné přírodě
RE	Regionally extinct	Regionálně vymizelý
CR	Critically endangered	Kriticky ohrožený
EN	Endangered	Ohrožený
VU	Vulnerable	Zranitelný
NT	Near threatened	Téměř ohrožený
LC	Least concern	Málo dotčený
DD	Data deficient	Nedostatečné údaje
NE	Not evaluated	Nezhodnocený
Vyhláška č. 395/92, resp. 175/2006, zákon č. 114/92, o ochraně přírody a krajiny		
KO	kriticky ohrožený	
SO	silně ohrožený	
O	ohrožený	
MD - mezinárodní úmluvy a dohody		
Bern	druh zařazený v přílohách (II, III) Úmluvy o ochraně evropské fauny a flóry	
Bonn	druh zařazený v přílohách (II) Úmluvy o ochraně stěhovavých druhů volně žijících živočichů	
ES - legislativa ES		
Habitats	druh zařazený v přílohách (II, IV, V) Směrnice č. 79/409/EC o ochraně přírodních stanovišť volně žijících živočichů a planě rostoucích rostlin	



# Výskyt, ohrožení a ochrana

Druh		Species	ČR	SR	ČS	IUCN	wyh. 395	wyh. 175	MD	ES
želva bahenní	korytnačka močiama	<i>Emys orbicularis</i>	+	+	DD	LR	KO	KO	Bern II	Habitats II
želva nádherná	korytnačka písmenková	<i>Trachemys scripta</i>	+	+						
želva žlutohnědá	korytnačka žltohnědá	<i>Testudo graeca</i>	?	-						
želva zelenavá	korytnačka zelenkastá	<i>Testudo hermanni</i>	-	-						
želva vroubená	korytnačka vrúbená	<i>Testudo marginata</i>	-	-						
želva stepní	korytnačka štvorprstá	<i>Testudo horsfieldii</i>	-	-						
krátkonožka evropská	krátkonožka štíhla	<i>Ablepharus kitaibelii</i>	-	+						
ještěrka zelená	jašterica zelená	<i>Lacerta viridis</i>	+	+	CR/EN	-	KO	KO	Bern II	-
ještěrka obecná	jašterica krátkohlavá	<i>Lacerta agilis</i>	+	+	NT	-	SO	SO	Bern II	Habitats IV
ještěrka živorodá	jašterica živorodá	<i>Zootoca vivipara</i>	+	+	NT	-	SO	SO	-	-
ještěrka zední	jašterica múrová	<i>Podarcis muralis</i>	+	+	CR	-	-	KO	Bern II	-
ještěrka trávni	jašterica trávna	<i>Podarcis tauricus</i>	-	-						
slepýš křehký	slepúch lámavý	<i>Anguis fragilis</i>	+	+	LC	-	SO	SO	Bern III	-
užovka obojková	užovka obojková	<i>Natrix natrix</i>	+	+	LC	-	O	O	Bern III	-
užovka podplamatá	užovka fřkaná	<i>Natrix tessellata</i>	+	+	EN	-	SO	KO	Bern II	Habitats IV
užovka hladká	užovka hladká	<i>Coronella austriaca</i>	+	+	VU	-	SO	SO	-	Habitats IV
užovka stromová	užovka stromová	<i>Zamenis longissimus</i>	+	+	CR/EN	-	KO	KO	Bern II	-
zmije obecná	vretenica severná	<i>Vipera berus</i>	+	+	VU	-	KO	KO	-	-
zmije menší	vretenica stepná	<i>Vipera ursinii</i>	-	-						
zmije růžkatá	vretenica rožkatá	<i>Vipera ammodytes</i>	-	-						

- druh s přirozeným výskytem
- nepůvodní druh člověkem vysazený, příp. chovaný v zajetí, nebo uniklý z chovu
- druh, který se nikdy nevyskytoval

## Literatura:

- Arnold E.N., Burton J.A., 1978:** *Pareys Reptilien und Amphibienführer Europas*. Paul Parey, Hamburg und Berlin, 270 pp.
- Baruš V., Oliva O. (eds) et al., 1992:** *Obojživelníci (Amphibia)*. Fauna ČSFR, Academia, Praha, 338 pp.
- Baruš V., Oliva O. (eds) et al., 1992:** *Plazi (Reptilia)*. Fauna ČSFR, Academia, Praha, 222 pp.
- Duellman W.E, Trueb L., 1986:** *Biology of amphibians*. McGraw-Hill, New York.
- Dungel J. & Řehák Z., 2005:** *Atlas ryb, obojživelníků a plazů České a Slovenské republiky*. Academia, Praha, 181 pp.
- Engelmann W.-E. et al., 1985:** *Lurche und Kriechtiere Europas*. Neumann Verlag, Leipzig, Radebeul, 420 pp.
- Frost D.R. (ed), 2007:** *Amphibian species of the world (research.amph.org/herpetology/amphibia/index.html)*.
- Gasc J. et al., 1997:** *Atlas of Amphibians and Reptiles in Europe*. Museum National d'Historie Naturelle, Societas Europea Herpetologica, Paris, 494 pp.
- Gruber U.:** *Obojživelníci a plazi. Všechny evropské druhy*. NS Svoboda, 96 str.
- IUCN 2004:** *2004 IUCN Red List of Threatened Species (www.redlist.org, 5 July 2005)*.
- Mikátová B., Vlašín M., Zavadil V. (eds), 2001:** *Atlas rozšíření plazů v České republice*. AOPK Brno – Praha, 257 pp.
- Moravec J., 1994:** *Atlas rozšíření obojživelníků v České republice*. Národní muzeum, Praha, 148 pp.
- Moravec J., 1999:** *Svět zvířat VII. Obojživelníci a plazi*. Albatros, Praha, 183 pp.
- Nečas P., Modrý D., Zavadil V., 1997:** *Czech Recent and Fossil Amphibians and Reptiles. An Atlas and Field Guide*. Chimaira, Frankfurt am Main, 94 pp. and CD.
- Pough F. H. et al., 2001:** *Herpetology*. 2nd edition. Prentice Hall, Upper Saddle River.
- Uetz P. et al., 2007:** The European Molecular Biology laboratory Reptile Database ([www.embl-heidelberg.de/~uetz/livingReptiles.html](http://www.embl-heidelberg.de/~uetz/livingReptiles.html))
- Vlašín M., 2007:** *Klíč k určování obojživelníků a plazů*. Rezekvítek, Brno, 40 str.
- Zavadil V., Moravec J., 2004:** Červený seznam obojživelníků (Amphibia) a plazů (Reptilia) z území České republiky. *Příroda* 22.
- Zug G.R., 1993:** *Herpetology*. Academic Press, San Diego.
- Zwach I., 1990:** *Naši obojživelníci a plazi ve fotografii*. SZN, Praha, 144 pp.
- Zwach I., 2009:** *Obojživelníci a plazi České republiky*. Grada Publishing, Praha, 493 str.