

Paleoetnologie

Počátky náboženství

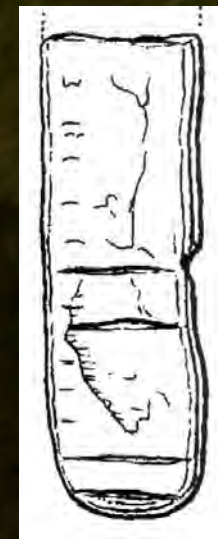
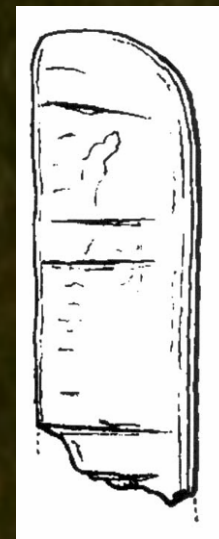
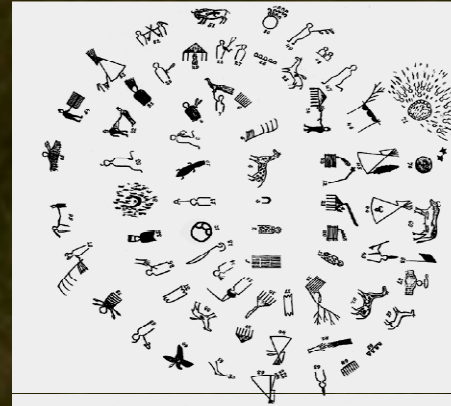
Mgr. Sandra Sázelová,
Ústav antropologie, PŘF MU
sabykkha@mail.muni.cz

Úvod



Koncepce času

- **Biologické hodiny** (zvířata, člověk) = definovány cyklem života a smrti → **potřeba čas strukturálně zaznamenávat** (pouze člověk) jako součást paleolitického adaptačního systému.
- Záznamy času: **lineární** (posloupnosti procesů a činností) – **cyklický** („bylo a je, neustále“, rovněž u současných lovců-sběračů)
- Př. S nástupem mladého paleolitu tzv. kalendářní záznamy, série paralelních zářezů s opakujícími se kvanty v kameni i kosti.



Kamenná tyčinka s vrypy, Dolní Věstonice II, Podle B. Klímy, In: Svoboda, 2002, s. 18.

Koncepce prostoru

- **Mikroregionální charakter** = s viditelnými hranicemi a nejbližším sousedstvím + informace o dostupných zdrojích potravy, vody a surovin.
- **Makroregionální charakter** = vědomí o směru řek, horských pásem a geomorfologických koridorů o území, která spojují, o celoroční dostupnosti tamějších zdrojích, i o cizích etnických skupinách.

→ **Struktura sídliště a jeho okolí (mikrosvět) se velice často odráží v náboženském chápání zbytku vesmíru (makrosvěta).**

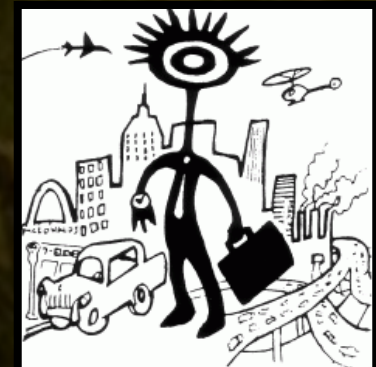
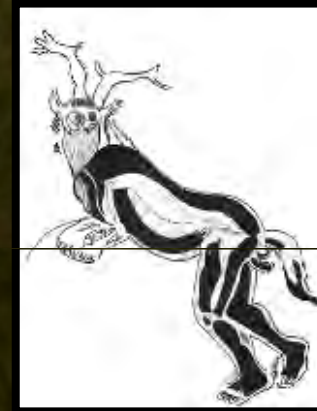


Mapy, Pavlov I. In: Svoboda,
2002, s.19.

Hledání počátku náboženství

- Antropologie, Archeologie & Posvátno

- ❖ Teorie primitivního ateismu
- ❖ Animismus
- ❖ Manismus
- ❖ Totemismus
- ❖ Magické myšlení
- ❖ Šamanismus/ Paleošamanismus



→ Úvahy na toto téma by neměly být otázkou chronologie „od kdy“, jako spíše hledáním přechodového zlomu „kdy už ano“ (Clottes, 2005)

Primitivní ateismus

- Britský archeolog **John Lubbock** (1834-1913) = na počátku lidské víry stál primitivní ateismus založený na strachu a chaosu, neboť ve světě úplně chyběl pojem Bůh.

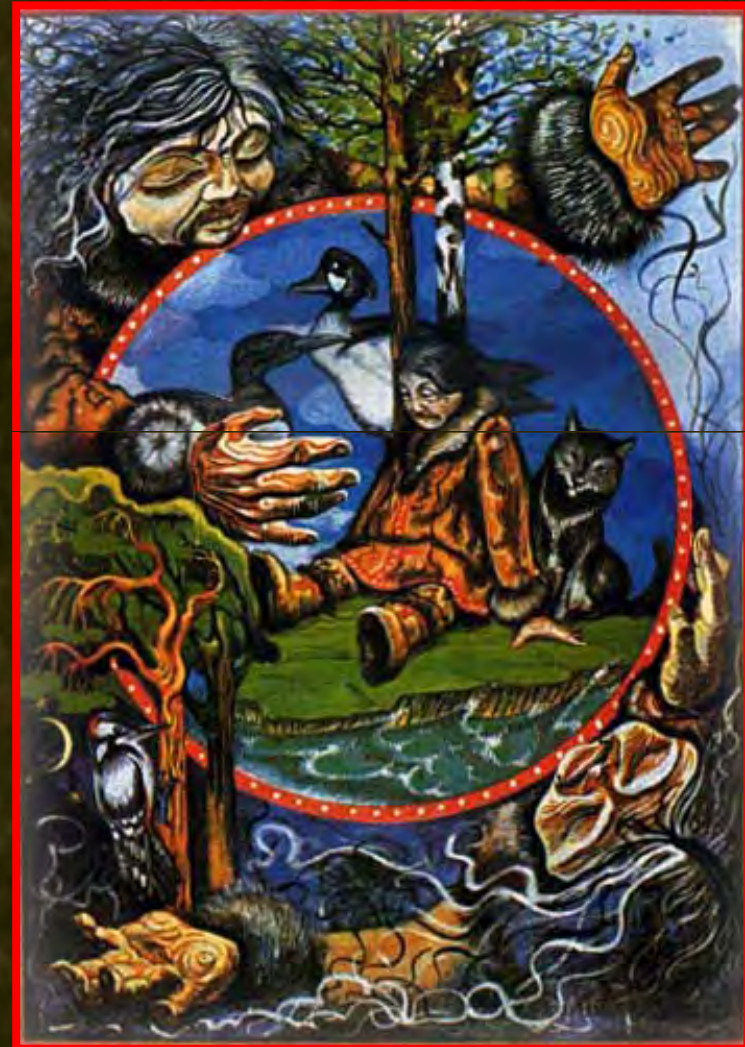


Obrázky: <http://www>
6.11. 2008.

.jpg; http://www.osel.cz/_popisky/111_/1114810495.jpg; http://www.abc.net.au/reslib/200804/r241809_981431.jpg; staženo:

Animismus

- *anima* (z lat.) = duše, život; **Sir Edward Burnett Tylor** (1832-1917) antropologické vysvětlení náboženské víry, v níž je skutečnost obývána duchy.
- Předpoklad, že domorodé kmeny nemají racionální vysvětlení pro jim neznámé jevy → uctívají vše, co přesahuje jejich chápání.



Manismus

- *Mana* (melanéské slovo) = přežato anglickým etnologem **Robertem Ranulphem Margettem** (1866-1943);
- Nadosobní síla přesahující člověka, který při kontaktu s věcmi a jevy vnímá jejich božskou energii → strach.



Totemismus

- *ototeman* (algonkinština, Odžibwejové) „pocházející z mé rodiny“; **Émile Durkheim** (1858-1917) – australští Aboriginci; **Claudé Lévi-Strauss** (*1908).

- Totem = posvátným symbolem klanu, spojenec i jeho duchovní pomocník; mýtický prapředek → odvozován původ.
- Příslušnost ke klanu se obvykle dědí po matce, ačkoliv společnost je patriarchální.
- Totemové klany = většinou exogamní, drží při sobě, i když neobývají souvislá území, ale žijí mezi sebou rozptýleně.



Obrázky: <http://www.rockingham.wa.gov.au/img/totem-poles-lg.jpg> a <http://www.daltontrail.com/images/eco/totem.jpg>; staženo: 6.11.2008.

Totemismus



- **Totemy** = zvířata a rostliny, přesto nemusí být ani nápadné ani reprezentativní a nemusí mít žádný zvláštní význam pro obživu kmene.
- = část těla zvířete, nebo různé nemoci (zvracení), mrtvola, ale i třeba nálada jako smích, aj. Může se jednat i o rozličná roční období, některé hvězdy a planety nebo například počasí (mraky, krupobití, déšť, atp.)

→ Spojení klanu a totemu není libovolné = vztah se přizpůsobuje rituálnímu zájmu, který totem v lidech podněcuje.

Magické myšlení

- komparativní analýza britského antropologa **Jamese G. Frazera** (1854-1941);
 - **Principy magie:** 1) homeopatický p. → výsledek se podobá své příčině
2) konstantní p. → jsou-li 2 věci ve vzájemném kontaktu, pak jejich vztah přetrvává, i když jsou od sebe fyzicky odděleny.



Obrázky:

http://www.smh.com.au/ffximage/2006/01/11/voodoo1201_wideweb__470x313,0.jpg; http://www.thefirstpost.co.uk/arts/2005/07/images/071018books_picturethis.jpg;
http://www.galembo.com/images/aia_galembo.jpg; staženo: 6.11. 2008

Šamanismus

- *šaman* (evenština) = „ten, který ví“ prostřednictvím ruštiny převzat do dalších jazyků.
- První evropská zmínka = z pera holandského diplomata **Everta Ysbranta Idese** (1657-1708/9) (též známého Adama Branda), který byl v letech 1692-95 vyslán carem Petrem I. Velikým, aby doprovázel ruskou misii do Číny a vzdal zde hold čínskému císaři.
- Šamanismus = původně definován jako náboženství lovecko-sběračských společností Sibiře; respektive náboženství domorodých Sibiřanů bylo definováno jako šamanismus.



Podle: Fedorovič, K.G., 1862, In: Peuples de la Russie.

Šamanismus

- Také u dalších lovecko- sběračských a nomádských společností světa – a to od Asie, přes obě Ameriky až po Austrálii a Afriku.
- x podle oponentů = šamanismus dostatečně zprofanovaným pojmem, který odráží spíše západní smysl pro romantično, než-li jasnou vědeckou kategorii → sémanticky jasný výraz.
- Existuje alespoň určité všeobecné povědomí o tom, co toto slovo znamená, neboť šamanismus je názvem, který byl ve své podstatě dán stovkám, ne-li tisícům náboženství celého světa.



Šamanismus

- Společné rysy:
 - a) *stupňovitá kosmologie*, kdy je svět utvořen z několika rovin, nejčastěji podsvětí – země – nebe. Šamanům je vlastní schopnost volně se mezi těmito světy pohybovat;
 - b) *každý tento svět je obýván duchy a bytostmi*, kteří se mohou stát šamanovými pomocníky,
 - c) ti pak propůjčují nejen *schopnost* šamanovy duše *létat* do různých stupňů „kosmu“, ale i
 - d) možnost *využít* tuto *sílu* v boji, ovládnání či směřování bytostí, které tyto říše obývají a mohou tak ovlivňovat lidský osud (nemocí, smrtí, nedostatkem lovné zvěře...),
 - e) *znalosti*, které šaman takto získal, *by pak měly být použity* k tomu, *aby byla znovu nastolena rovnováha nejen v okolním světě, ale i v šamanově společnosti.*



Paleošamanismus



Rekonstrukce podle P. Dvorského (Svoboda – Dvorský, 1994, s. 31).

- Širší pojetí šamanismu = celosvětově rozšířen → **předpoklad náboženského reliktu mladopaleolitické spirituality** (rozšířena migrací anatomicky moderního člověka z Asie do Austrálie a Ameriky před 60–15 000 lety);
- Paleošamanismus souvisí s **rozvojem mozku a kognitivních schopností u anatomicky moderního člověka** = nervová soustava je v duchu evolucionismu klíčovou spojnicí mezi současnými šamany a jejich paleolitickými předchůdci.

x řada kritik:

- a) šamanismus se nevyskytuje u všech lovecko-sběračských společností. Není podmínkou a vlastně ani nezbytností jejich kultury;
- b) proč by právě šamanismus měl mít u různých společností svou časoprostorovou jednotu? Další kulturní vzorce, např. příslušnost ke klanu, uspořádání rodiny nebo manželství, aj. = naprosto odlišné;
- c) každý z nás má mozek druhu Homo sapiens → málokdo z nás se odváží tvrdit, že je šaman.

Aspekty paleošamanismu v umění

1. Lovecká magie (*S. Reinach 1917, H. Kirchner 1952*) = povinnost lovců zaplatit za duše zvířat, která potřebují sníst. Rituálním namalováním jejich obrazu či vymodelováním figurky jsou a) uklidňováni zvířecí duchové (člověk tímto aktem stvrzuje, že si nevezme víc, než potřebuje); b) vyobrazení vábí samotná zvířata, která mají být ulovena.



2. Kult medvěda (*K. Narr 1959*) = oproti hojnému zobrazování lovné zvěře (bizonů, sobů, koňů), se velcí masožravci (medvědi, lvi) vyskytují v umění spíše ojediněle. Zvláštní pozornost → vyobrazení medvědů, kteří mají ve svém těle zabodány oštěpy. Dáno do souvislosti s kultem medvědů, který se vyskytuje na Sibiři např. u Chantů a Mansiů, Nivkhů nebo Ainuů.

3. Kult plodnosti (*J. Maringer 1956*) = některé figurky venuší jsou v pokročilé fázi těhotenství = paleolitická bohyně Matka, ta je u recentních lovecko-sběračských společností symbolem plodnosti a neustále se obnovujícího života lidí a zvířat.

Aspekty paleošamanismu v umění

4. **Umělecký trans** (A. Lommel 1967) = trans jako **doklad iniciační nemoci** šamanských adeptů. Ta je psychotickým mezistupněm pro šamanskou kreativitu, a to jak na poli uměleckém, tak i léčitelském.
5. **Změněné stavy vědomí** (D. J. Lewis-Williams – T. Dowson 1988) = nejdůležitější aspekt šamanismu. Skládají se z **entoptických vizí**, skládají se z tzv. fosfénů, tj. jednoduchých geometrických obrazců (trojúhelníků, kruhů, čtverců a cik-caků). Přirozeně vznikají odlišným vnímáním světla po mechanické, elektrické či magnetické stimulaci světločivých buněk oční sítnice. **Malby a rytiny**, na nichž jsou přes sebe navrstveny rozličné motivy a jejich vzájemné kombinace od geometrických obrazců až po celé scenérie → **vyjadřují různé stupně šamanských transů jejich tvůrců.**



Jeskyně Les Combarelles, Francie.

Podle: <http://donsmaps.com/clickphotos/walkingbear.gif>; staženo: 2.5. 2007.



Jeskyně Pech Merle, Francie.

Podle: http://www.quercy.net/pechmerle/images/imgN_600.jpg; staženo: 2.5. 2007.

Paleošamanismus



Foto: M. Frouz.

Závěry:

- V archeologii ze šamanismu jen jeho **dílčí aspekty** (změněné stavy vědomí, umělecký trans, lovecké kultury), zatímco postavení šamana v paleolitické společnosti a jeho role léčitele a psychopompa jsou víceméně ponechávány stranou (v budoucnu budou potřebovat více pozornosti);
- **otázka časovosti**, tj. každý rituál má svůj smysl jen po určitý čas. **Ničení rituálních předmětů a maleb** = a) nejsou již zapotřebí, a b) jejich přítomnost by na sebe i nadále přitahovala pozornost negativních energií ze světa duchů (ale i lidí) → mohou usilovat o zkázu magického úkonu. Př. Pravděpodobná rituální destrukce hliněných figurek z lokality Pavlov a Dolní Věstonice nebo z ruské lokality Kostěnki, kdy byly záměrně (opět nejspíše v souvislosti s rituály) modelovány pouze určité části těl.