

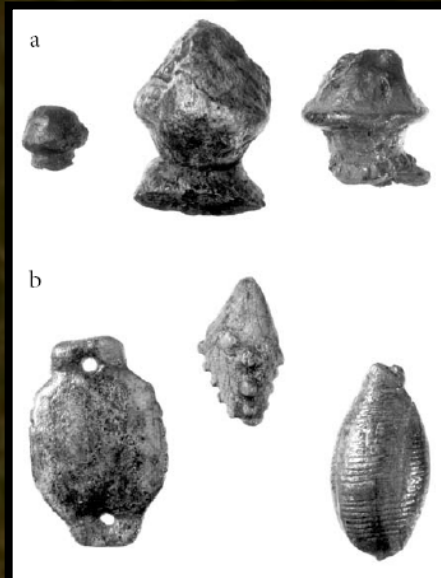
# Paleoetnologie

## Kulturní identita

Mgr. Sandra Sázelová,  
Ústav antropologie, PŘF MU  
sabykkha@mail.muni.cz

# Sebeidentifikace/Etnicita

- „já“ + „my“ vs. „ti druzí“ ⇔ proces ztotožnění se s kulturou, typické pro všechny současné kultury; odlišné v tom, jak je rozdělení chápáno a symbolizováno = závisí na kultuře a jazyku.
- Sounáležitost s danou skupinou navenek deklarována „těm druhým“ – úpravou účesu, tetováním aj. mutilacemi těla, oděvem/nahotou, osobními ozdobami (amulety, šperky).



Př. anonymity a ozdobných závěsků dotvářejících identitu jedince. Pavlov I. Podle: Svoboda, 2002, s. 24.



Podle: Lévi-Strauss, 1996, s. 211.

# Úskalí etnicity v archeologii

- Př. Etnoarcheologický výzkum na Ohňové zemi = 2 indiánská etnika vyráběla stejné kamenné nástroje (zejm. projektily šípů) a téměř shodné kostěné harpuny  
→ pokud by byla studována pouze archeologicky (podle morfologie nástrojů a zbraní) ➔ 1 kultura.



Indiáni kmene Yamana. Podle: <http://www.human-evol.cam.ac.uk/Fieldwork/fuego/ff3.jpg>; staženo: 20.11. 2008.



Indiáni kmene Selknam. Podle: <http://www.limbos.org/sur/selk/onas-playa.jpg>; staženo: 20.11. 2008.

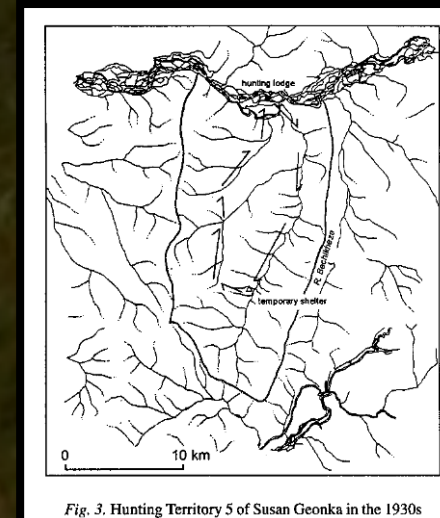
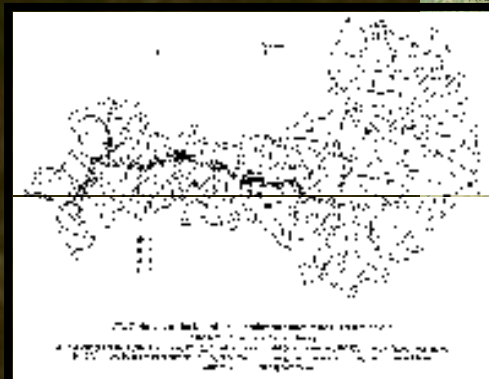
# Teritorialita

- Čistě na základě etnologických analogií = mapování akčního rádiu současných lovců-sběračů & vztah a hájení určitého území.



Table 1. Hunting territories in the Bikin River basin

Territory number	Area (sq km)	Territory number	Area (sq km)
1	6,892	14	67,317
4	92,400	15	17,346
5	36,190	16	37,148
8	44,816	17	82,129
7	26,225	18	162,145
6	31,880	19	16,804
9	50,182	20	26,211
10	28,570	21	92,088
11	44,270	22	77,464
12	29,177	23	39,431
13	51,542	24	88,261



# Paleoetnologie

Kulturní změny



# Kulturní změny

**A. Kroeber (1876-1960) = *proměnlivost kulturních vzorců***

- ❖ **Endogenní a exogenní změny ovlivňující danou kulturu**  
(rychlé/ pomalé; kvalitativní/ kvantitativní; revoluční/ postupné...)



- ❖ **Fáze vzniku a integrace kulturních změn:**
  - 1) Vznik nových kulturních prvků;
  - 2) Selektivní eliminace těchto prvků;
  - 3) Integrace nových kulturních prvků nebo celých obsahů;
  - 4) Jejich institucionalizace v přejímající kultuře

# Endogenní změny

= proměny kulturních prvků uvnitř dané kultury → inovace  
(vznik nového prvku nebo použití již známé technologie  
novým způsobem)

🗑️ překážkou je „síla zvyku“



Podle: L. Baláka.



Podle: P. Dvorského.

# Exogenní změny

- proměny kulturních prvků mezi 1 a více kulturami → difúze (pronikání nových prvků), substituce (náhrada starých prvků) a migrace (kulturních prvků a/nebo jejich nositelů).



➤ Akultura = proces sociálních a kulturních změn v důsledku kontaktu dvou různých kultur (sociální učení – genocida)







# Změny prostředí

The image shows three mammoths standing in a field of tall, thin grass. They are silhouetted against a bright sunset sky with orange and yellow hues. The sun is low on the horizon, creating a strong backlight effect. The mammoths are facing right, and their tusks are visible. The overall scene is a naturalistic depiction of a prehistoric landscape.

= „prověrka“ přizpůsobivosti dané kultury v prostoru a čase. Pro komplexní lovce-sběrače až fatální důsledky.

# Adaptace komplexních lovců-sběračů

= nejprve sklon k usedlosti, **stabilizace** sídliště, stratifikace společnosti a maximální využití přírodních zdrojů → **krize** (př. zhoršení klimatu na konci gravettienu Moravy) = zejména v nerovnováze zajištění potravy

➔ **potřeba nových řešení** = rozvoj **technologie**, **sídelních struktur** a přeorientování na nové, většinou **okrajové zdroje** (ekonomická a sociální soutěž uvnitř společnosti – otroctví, př. Kwakiutlové); **opuštění sídlišť** a **hledání nových oblastí** (posun gravettských center z Podunají na východ – Karpatská kotlina, V Evropa)



# Přehled recentních etnik

*Nejčastěji využívaných v  
paleoetnologických analogiích*



# Lovecko-sběračské společnosti

## Definice:

- mobilní – usedlé společnosti, které mají svou strategii obživy (lov/rybolov/sběr) postavenou na využití divokých zvířat a rostlin;
- malé skupiny (10-50 jedinců), které se mohou sezónně shlukovat do větších skupin (100 a více jedinců);
- populační hustota je 60x-100x menší oproti zemědělcům;
- sídliště permanentní, dočasná nebo kombinovaná.

# Lovci-sběrači v paleoetnologii

- ❖ **Eurasie:** Adivasi (Indie), Butekové (Malajsie), Negriti (JV Asie), sibiřští lovci-sběrači (př. lesní Něnci, Korjaci, Udegejci)
- ❖ **Afrika:** Hadzové (Tanzánie), Mbutiové (Kongo), Sanové (jižní Afrika)
- ❖ **Austrálie:** Aborginci – *Pila Nguru*, *Spinifex* (západ, Viktoriina poušť), *Wik Mungkan* (severovýchod, Queensland)
- ❖ **Severní a Jižní Amerika:** Aleut'ané, Inuité (př. Nunamiut), polární Indiáni (Kwakiutlové, Tlingité, Haidové...), Pirahã a Nuk-Makú (Amazonie), Yamanové a Selknamové (Ohňová země)



# Nomádské společnosti

## Definice:

- mobilní – polousedlé společnosti, které mají svou strategii obživy postavenou na pohybu za stády domestikovaných zvířat (zejm. ovce, kozy, koně, sobi) a sezónně doplněnou o sběr a lov;
- malé skupiny, často klany (10-50 jedinců), které se v rámci své etnické skupiny mohou dále shlukovat;
- sídliště permanentní – dočasná – kombinovaná; teritorialita – pastviny a trasy určené (sezónnost) - náhodné.



# Nomádi v paleoetnologii

- ❖ Eurasie: Eveni, Evenci, Něnci a Kalmykové (Sibiř), H'mongové, Laponci (Skandinávie, Rusko - poloostrov Kola), Mokenové, Paštunové (V a J Afganistán),
- ❖ Afrika: Beduíni (S Afrika, Arábie), Masajové (Keňa, Tanzánie), Somálci (Somálsko, Etiopie, Džibuti), Tuaregové (Alžírsko)
- ❖ Severní a Jižní Amerika: Arikara, Šošoni (Rocky Mountains), Vraní indiáni (Jižní a Severní Dakota).



# Zemědělské společnosti

## Definice:

- polousedlé – usedlé společnosti, které mají svou strategii obživy postavenou na pěstování plodin a domestikaci zvířat (oportunistické – systematické zemědělství);
- střední – velké skupiny (100 – 1000 jedinců), které se shlukují uvnitř i vně jedné etnické skupiny;
- sídliště permanentní, závislá na úživnosti půdy → stěhují se celé vesnice nebo hledání nových polí v okolí (střídání obdělávaného území).

# Zemědělci v paleoetnologii

- ❖ Afrika: Nuba (Kordofán – Súdán), Loziové (Zambie, Botswana)
- ❖ Austrálie a oceánie: Papuánci (Nová Guinea, Timor, Melanésie)
- ❖ Severní a Jižní Amerika: Hopiové (severní Arizona), Pueblané (JZ USA, S Mexiko)



# Použitá literatura

- Brumbach, H. J. - Jarvenpa, R. 1990: Archeologist-Ethnographer-Informant Relations: The Dynamics of Ethnoarchaeology in the Field. *Archeological Papers of the AAA*, 2, 39-46.
- Fagan, B. 1985: *In the Beginning: An Introduction to Archaeology*. Boston – Toronto: Little, Brown and Company.
- Chang, K. C. 1967: Major Aspects of the Interrelationship of Archaeology and Ethnology. *Current Anthropology*, 8, 227-243.
- Lévi-Strauss, C. 1996: *Myšlení přírodních národů*. Liberec: Dauphin.
- Panter-Brick, C. – Rowley-Conwy, P. – Layton, R. 2001: *Hunter-Gatherers: An Interdisciplinary Perspective*. Cambridge: Cambridge University Press.
- Sato, H. – Onuki, S. 2003: Ethnoarcheological Research on the Settlement and Territoriality of the Udege People in the Russian Far East (Late 19th-Early 20th Centuries). *Archeology, Ethnology and Anthropology of Eurasia*, 4, 116-129.
- Soukup, V. 2004: *Dějiny antropologie – encyklopedický přehled dějin fyzické antropologie, paleoantropologie sociální a kulturní antropologie*. Praha: Nakladatelství Karolinum.
- Stiles, D. 1977: Ethnoarchaeology: A Discussion of Methods and Applications. *Man, New Series*, 12, 87-103.
- Svoboda, J. 1996: Ohňová země, Dolní Věstonice a etnoarcheologie. *Vesmír*, 75, 378-372.
- Van Reybrouck, D. G. 2000: *From Primitives to Primates: a History of Ethnographic and Primatological Analogies in the Study of Prehistory*. Leiden: Universiteit te Leiden.
- CD – *Eiszeit in Niederösterreich und Mähren*, Naturhistorisches Museum, Wien, 2008.
- *Sacreds in the Lost Cavern* – PC hra.