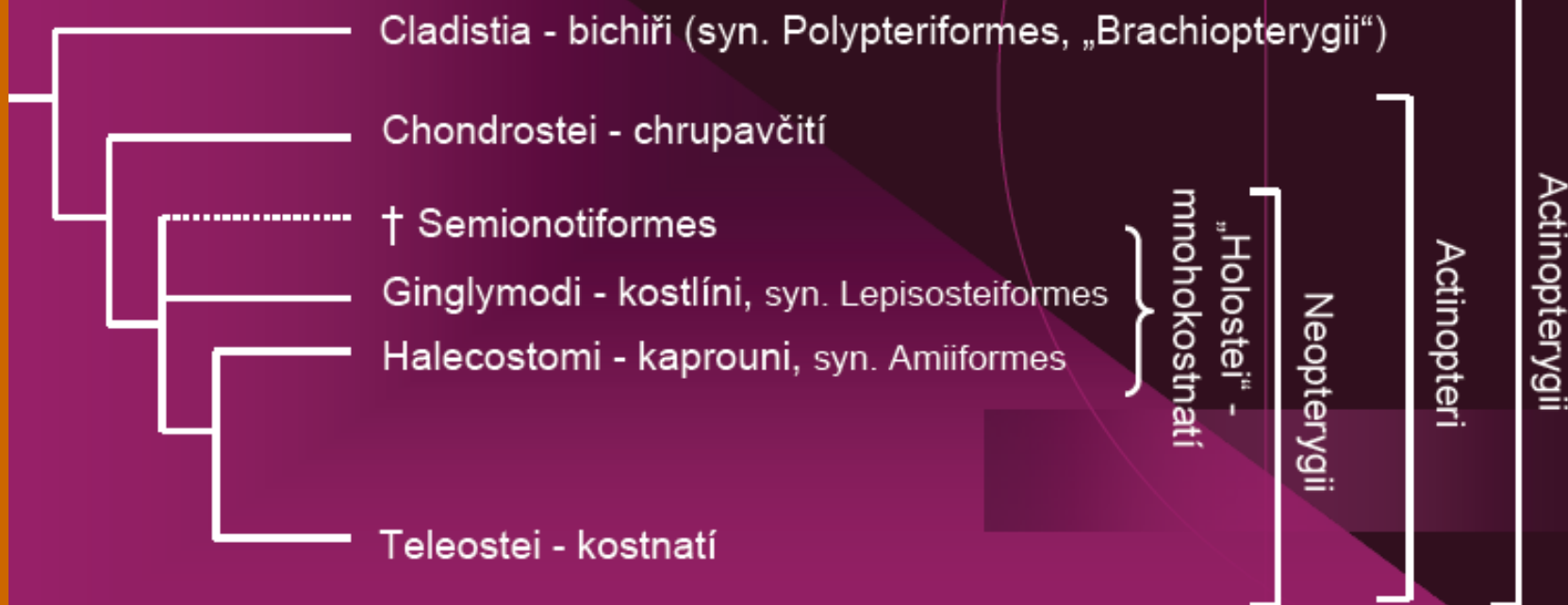
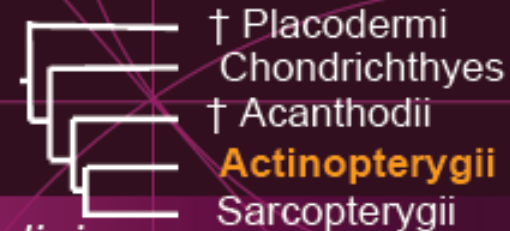


# Cypriniformes

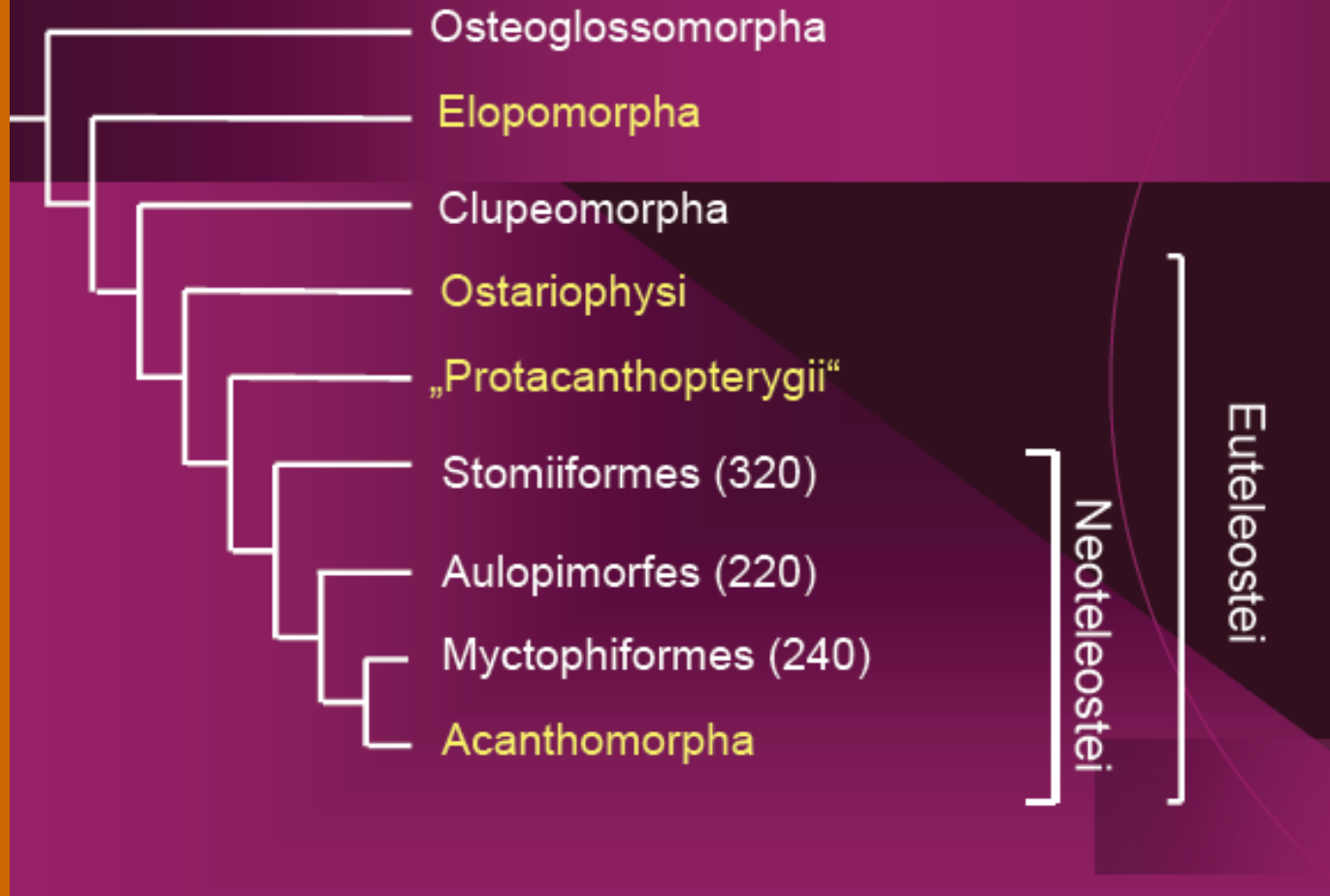
determinační cvičení

# Osteognathostomata

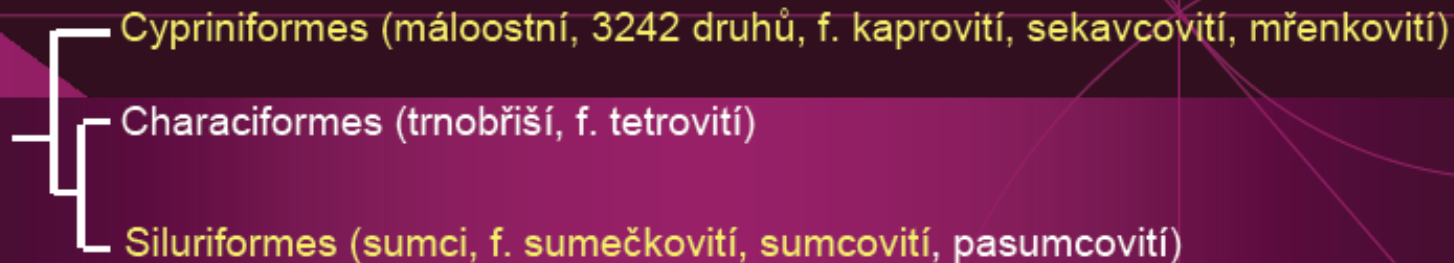
čelistnatci s kostní tkání (vodní = ryby = Pisces)  
 předek ryb – *Psarolepis*, předek paprskoploutvých - *Dialipina*



# Teleostei



## Ostariophysii



# kostnatí (Teleostei)

## máloostní - Cypriniformes

Weberův aparát, šupiny chybí nebo cykloidní, ploutve bez ostnů, pouze D, A a P zesílené první paprsky (osten)

čeleď (familia):

✉ kaprovití (Cyprinidae)

✉ sekavcovití (Cobitidae)

hadovité tělo, malé oči, 6-10 vousků kolem spodních úst  
změny v systematice (mřenka, *Cobitis taenia* – s. písečný)

□ piskoř pruhovaný - *Misgurnus fossilis*



## piskoř pruhovaný - *Misgurnus fossilis*



tělo marginálně zploštělé, drobné šupiny, 10 vousků, do 35 cm  
mladí – tmavé pruhy výraznější, zabahněné stojaté vody, přes den zahrabán

# kostnatí (Teleostei)

- máloostní - Cypriniformes

čeleď (familia):

- ✉ kaprovití (Cyprinidae)

- ✉ sekavcovití (Cobitidae)

- sekavec podunajský - *Cobitis elongatoides*

# sekavec dunajský - *Cobitis elongatoides*



- hlinité dno, pomalu tekoucí, ne bahno,

- čisté i hybridně polyploidní komplexy, gynogeneze samice, normální diploidní jedinci
- hybridogeneze, partenogeneze

- dříve jako sekavec písečný (dnes od SZ Německa po Moskvu, boreální prvek), sibling species
- tělo protáhlé, marginálně zploštělé, malé šupiny, nemusí se překrývat, do 12 cm
- hlava zploštělá bočně a pod okem vztyčitelný trn (vs mřenka)
- 6 vousků, kratší zadní pár vousků (k přednímu okraji oka, u sekavčíka až k zadnímu okraji oka)
- na dolní a horní straně kořenu ocasu chybí kožní lem (vs sekavčík)
- Canestriniho šupina u samců (kostěný výběžek na prsní ploutvi)

# kostnatí (Teleostei)

- máloostní - Cypriniformes

čeleď (familia):

- ✉ kaprovití (Cyprinidae)

- ✉ sekavcovití (Cobitidae)

- ◆ sekavec dunajský - *Cobitis elongatoides*

- sekavčík horský - *Sabanejewia balcanica*



# sekavčík horský- *Sabanejewia balcanica*

2001, Vlára

- lem u kořene ocasu, silnější podočnicový trn, do 10 cm,
- skvrna dvojitého půlměsíce
- sekavčík *Sabanejewia aurata*, platný druh, ale ne v ČR



# kostnatí (Teleostei)

- máloostní - Cypriniformes

čeleď (familia):

- ✉ kaprovití (Cyprinidae)

- ✉ sekavcovití (Cobitidae)

- ✉ mřenkovití (Balitoridae)

- mřenka mramorovaná - *Barbatula barbatula*

## mřenka mramorovaná - *Barbatula barbatula*



- válcovité tělo, protáhlé, šupiny malé, zarostlé, jen na bocích, pod okem chybí trn
- 6 vousků, obvykle 13 cm (max. 16 cm), uťatá ocasní ploutev, zaoblené okraje
- pstruhové a parmové vody, písčítokamenité dno, mělká voda do 12 cm
- ve stojaté vodě jen pokud je chladná, snese znečištění, ale ne málo kyslíku
- redukce plynového měchýře, špatně plave, pod kameny

# kostnatí (Teleostei)

## máloostní - Cypriniformes

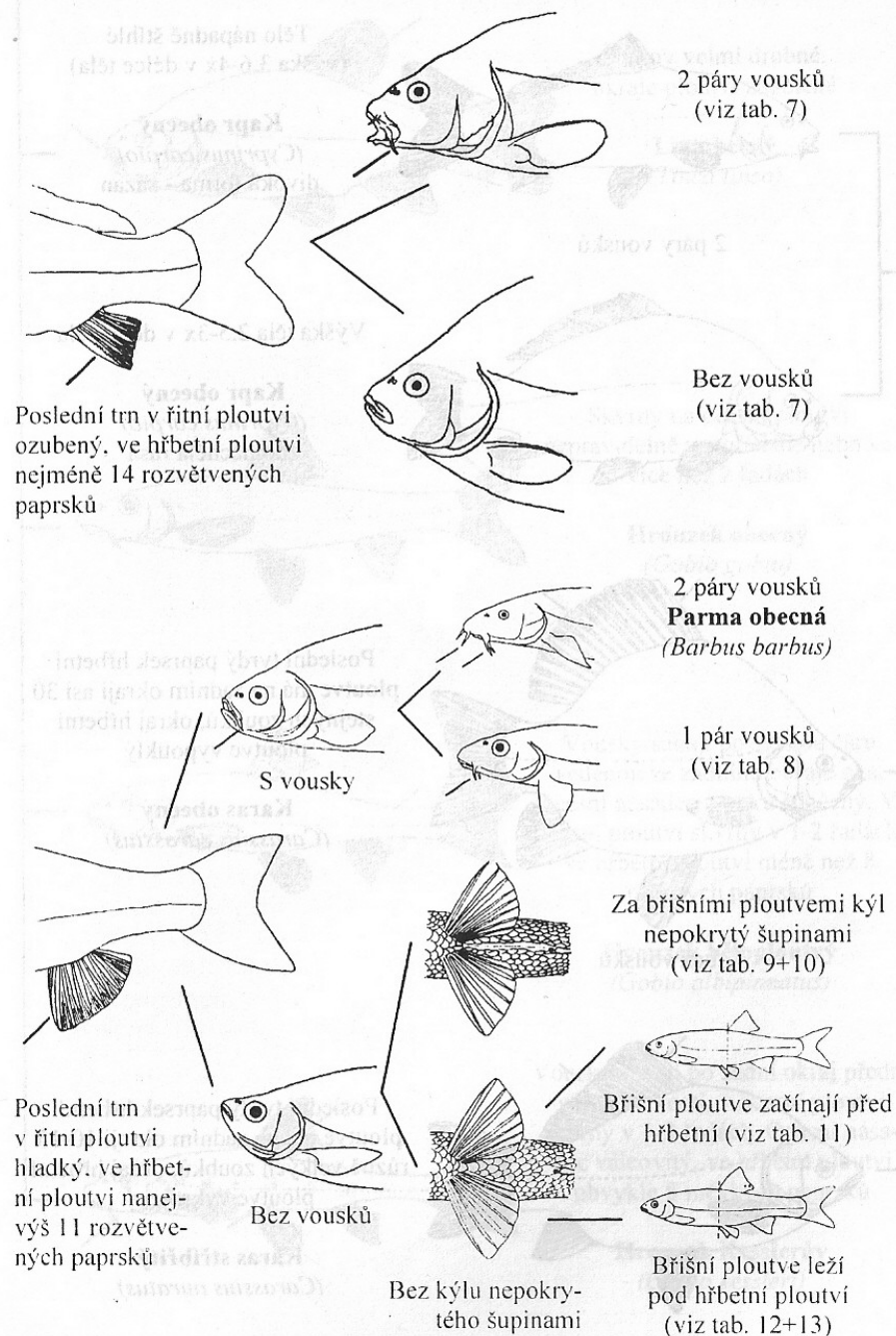
čeleď (familia):

 **kaprovití (Cyprinidae)**

- lysé skřele, bez šupin
- nejvýše 2 páry vousků, obvykle však chybí
- C hluboce vykrojená
- tělo marginálně zploštělé, vysoké nebo vřetenovité
- v ČR 23 rodů, 34 druhů, 29 autochtonních



- $D \geq 14$  větvených paprsků
- $D > A$  (výrazně)
- Ozubený ostěn v A
  - 2 páry vousků (kapr)
  - bez vousků (karas)
- $D \leq 11$  větvených paprsků
- Hladký ostěn v A
  - 2 páry vousků (parma)
  - bez vousků (lín, hrouzek)
    - dlouhá A, kýl bez šupin (cejn, ouklej, ouklejka, podoustev, tolstolobik (ec), ostrucha)
    - krátká A, bez kýlu (!perlín!)
      - V před D (perlín, bolen, střevle (čka), slunka)
      - V pod D (plotice, hořavka, ostroretka amur, jelec)



# CYPRINIDAE

$D \geq 14$  větvených paprsků

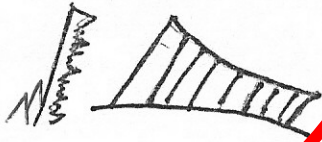
- výrazně delší D než A
- ozubený osten v A

2 páry vousků  
*kapr obecný*

bez vousků  
*karas obecný*



*karas stříbrný*



1.

$D \leq 11$

hladký osten v A

s vousky

2 páry  
*parma obecná*

1 pár

drobné šupiny  
bez kresby  
*lín obecný*

větší šupiny  
mají kresbu  
*hrouzek obecný*

2.

bez vousků

A delší než D  
za V kýl bez šupin

krátká A l

*cejni*  
*ouklej*  
*ouklejka*  
*podoustev*  
*tolstolobik*  
*ostrucha*  
*tolstolobec*

3.

V před D  
*perlín*  
*bolén*  
*střevle*  
*střevlička*  
*slunka*

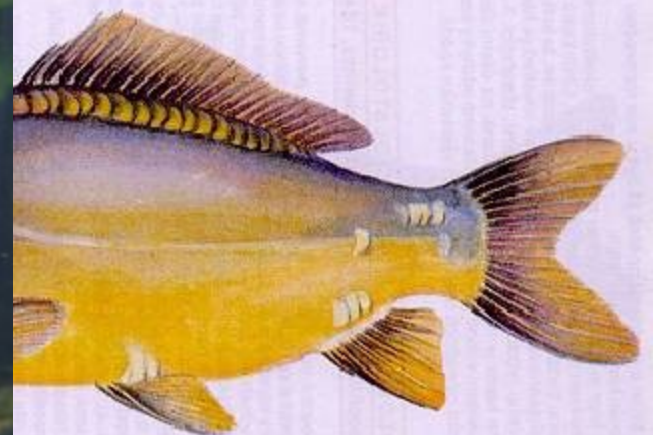
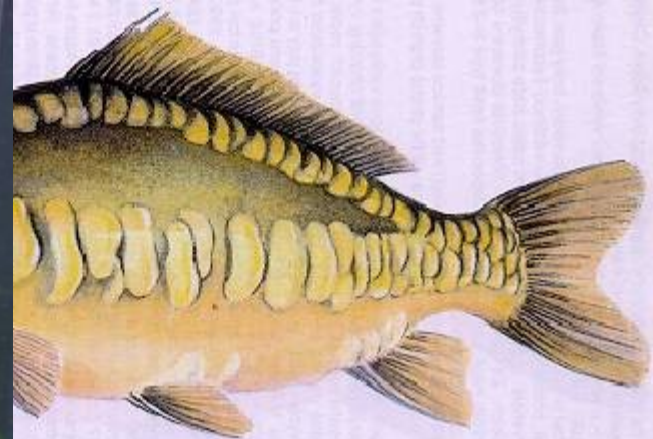
4.

V pod D  
*plotice*  
*hořavka*  
*ostroretka*  
*amur*  
*jelci*

5.



# kapr obecný dunajský - sazan



kapr obecný  
(*Cyprinus carpio*)

lysec (řádkový), hladká forma  
hybridi s karasem ob.  
trojřadé požerákové zuby  
vysoké tělo, koncová ústa  
2 páry vousků

D dlouhá, 14 paprsků, v A osten





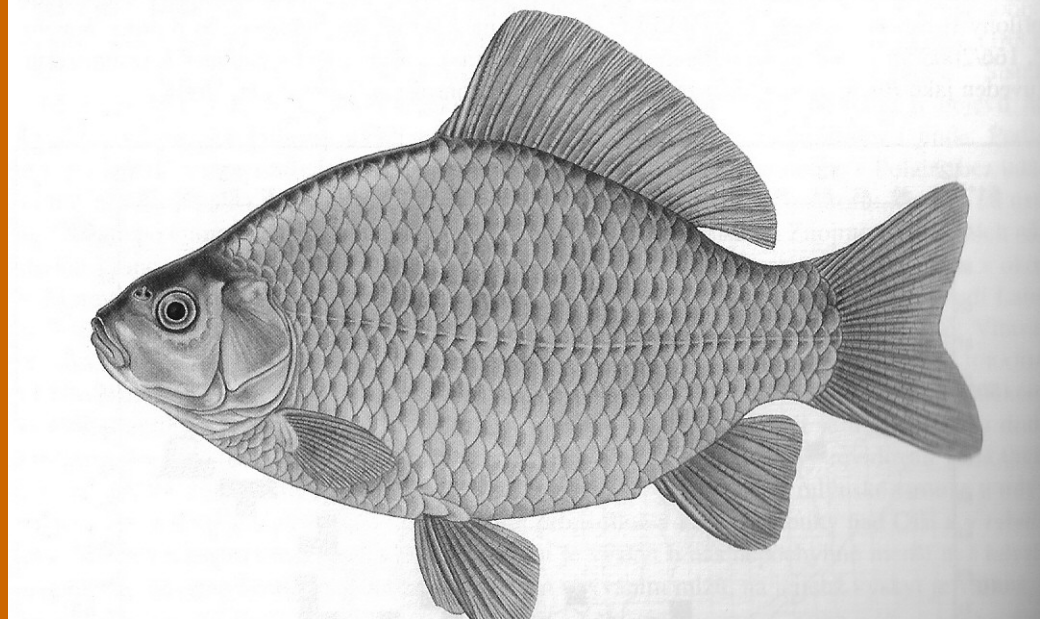


- bez vousků, drsné vypouklé skřele
- D vypouklá
- jednořadé požerákové zuby
- šedozelená barva (zlatý nádech)
- až 65 cm a 3 kg
- lokálně *C. carassius humulis*
- nízkotělá forma, skvrna před C

**Karas obecný – *Carassius carassius* (Linnaeus, 1758)**

Anglický název: Crucian carp

Německý název: Karausche



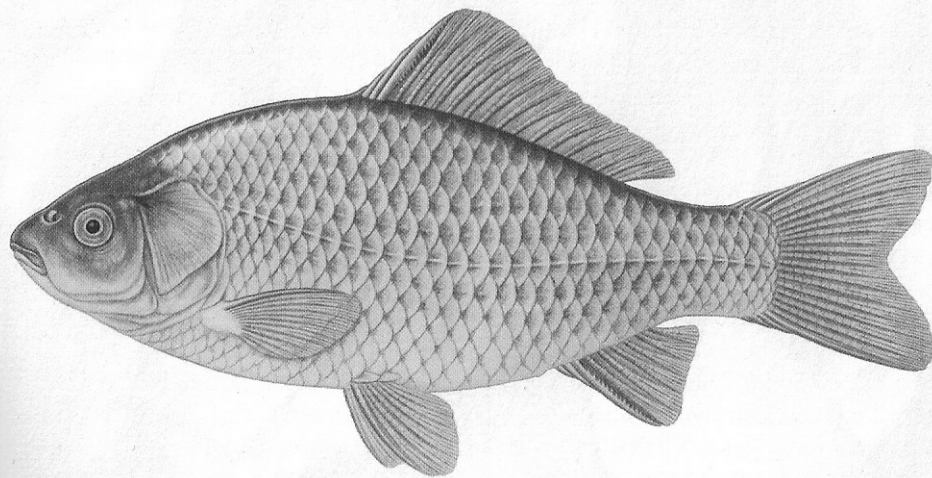
karas obecný  
(*Carassius carassius*)



## Karas stříbřitý – *Carassius auratus* (Linnaeus, 1758)

Anglický název: Silver crucian carp (Prussian carp, Goldfish)

Německý název: Silberkarausche



- mírně vypouklé skřele
- D vhloubená, C hlubší zářez
- ostn v A zubatý
- do 50 cm, 3 kg
- triploidní samice, gynogeneze
- sexuální parazitace na samcích jiných druhů
- dnes samci i samice se smíšenou ploidií (2-4n)

karas stříbřitý  
(*Carassius auratus*)



# CYPRINIDAE

**$D \geq 14$**  větvených paprsků

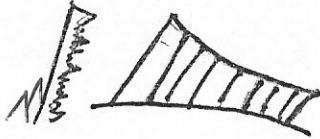
- výrazně delší D než A
- ozubený osten v A

2 páry vousků  
*kapr obecný*

bez vousků  
*karas obecný*



*karas stříbrný*



**$D \leq 11$**

hladký osten v A

s vousky

bez vousků

2 páry  
*parma obecná*

1 pár

A delší než D  
za V kýl bez šupin

krátká A 1

drobné šupiny  
bez kresby  
*lín obecný*

větší šupiny  
mají kresbu  
*hrouzek obecný*

*cejni*  
*ouklej*  
*ouklejka*  
*podoustev*  
*tolstolobik*  
*ostrucha*  
*teřstolobek*

V před D  
*perlín*  
*bolén*  
*střevle*  
*střevlička*  
*slunka*

V pod D  
*plotice*  
*hořavka*  
*ostroretka*  
*amur*  
*jelci*



parma obecná  
(*Barbus barbus*)

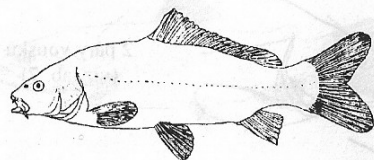


- oválný průřez protáhlého těla
- dlouhý rypec, masité rty a 2 páry vousků
- C někdy asymetrická, spodní lalok delší
- D, poslední nerozvětvený paprsek pilovitý
- olivově zelená ryba
- mladé ryby mramorování
- až 120 cm a 6 kg



## Kaprovití

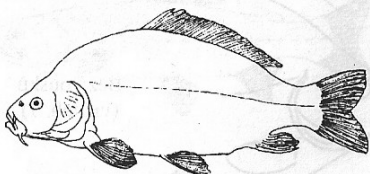
## TABULE 7.



Tělo nápadně štíhlé  
(výška 3,6-4x v délce těla)

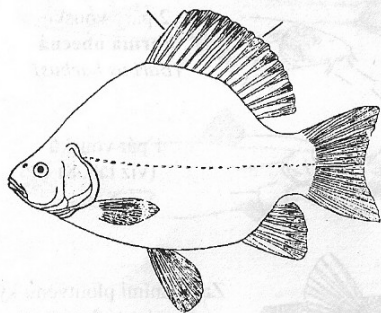
**Kapr obecný**  
(*Cyprinus carpio*)  
divoká forma - sazan

2 páry vousků



Výška těla 2,5-3x v délce těla

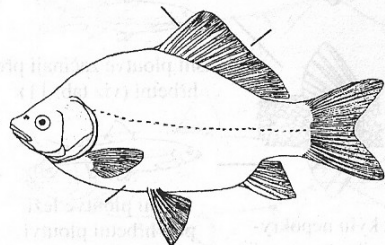
**Kapr obecný**  
(*Cyprinus carpio*)  
zdomácnělá rasa



Poslední tvrdý paprsek hřbetní  
ploutve má na zadním okraji asi 30  
stejných zoubků, okraj hřbetní  
ploutve vypouklý

**Karas obecný**  
(*Carassius carassius*)

bez vousků

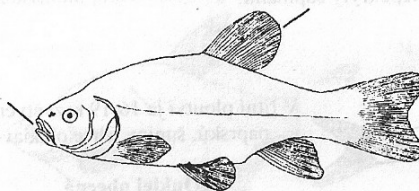


Poslední tvrdý paprsek hřbetní  
ploutve má na zadním okraji 10-15  
různě velikých zoubků, okraj hřbetní  
ploutve vykrojený

**Karas stříbrný**  
(*Carassius auratus*)

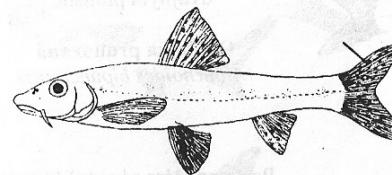
## Kaprovití

## TABULE 8.



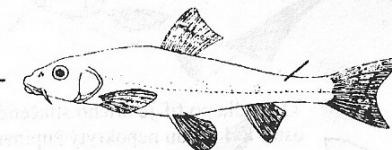
Šupiny velmi drobné,  
okraje ploutví zaoblené

**Lín obecný**  
(*Tinca tinca*)



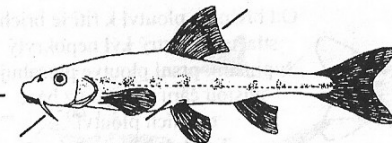
Skvrny na ocasní ploutvi  
nepravidelně uspořádané nebo ve  
více než 2 řadách

**Hrouzek obecný**  
(*Gobio gobio*)



Vousky sahají po svislou čáru  
vedenou ze zadního okraje oka,  
ocasní násadec z boků stlačený. V  
ocasní ploutvi skvrny v 1-2 řadách,  
ve hřbetní ploutvi méně než 8  
měkkých paprsků

**Hrouzek běloploutvý**  
(*Gobio albipinnatus*)



Vousky sahají po zadní okraj přední  
skřelové kosti, v ocasní ploutvi  
skvrny v 1-2 řadách. Ocasní nása-  
dec válcovitý, ve hřbetní ploutvi  
obvykle 8 měkkých paprsků

**Hrouzek Kesslerův**  
(*Gobio kessleri*)





- zavalité tělo, spodní vysunovatelná ústa
- drobné šupiny zarostlé, sliz
- široká báze ocasu
- 1 pár vousků na horním rtu
- C slabě vykrojená
- T. tinca aurata* – tmavé skvrnky, červený podklad

lín obecný  
(*Tinca tinca*)





**hrouzek obecný  
(*Gobio gobio*)**



**velké šupiny, spodní ústa, vysouvateľná,  
hrdlo bez šupin, oči velké u temene  
skvrny na C rozptýleně, 12-14 cm, hybridi s oběma druhy níže**

**hrouzek Kesslerův  
(*Gobio kesslerii*)**



**vousky za okraj skřele  
síťovaná kresba na hřbetě  
liniové kontury postranní čáry, skvrny na ocase do jedné až dvou linií, Bečva a Morava**

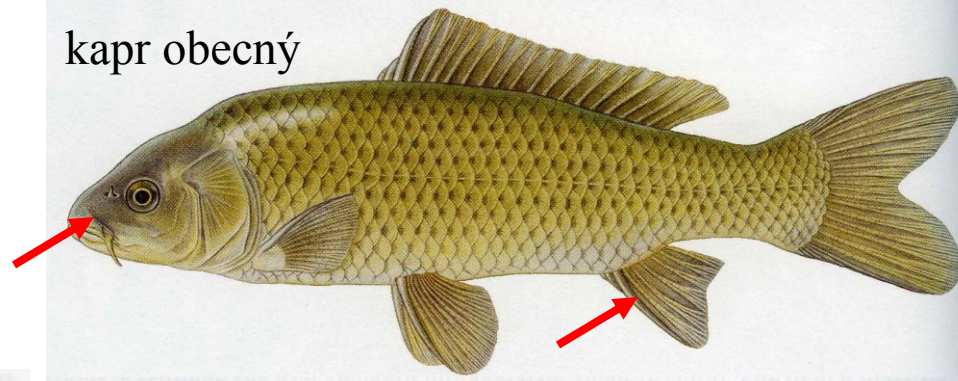
**hrouzek běloploutvý  
(*Gobio albipinnatus*)**

**nejmenší výška těla  
skvrny na ocase 1 pruh  
kratší rypec  
vousky na zadní okraj oka**

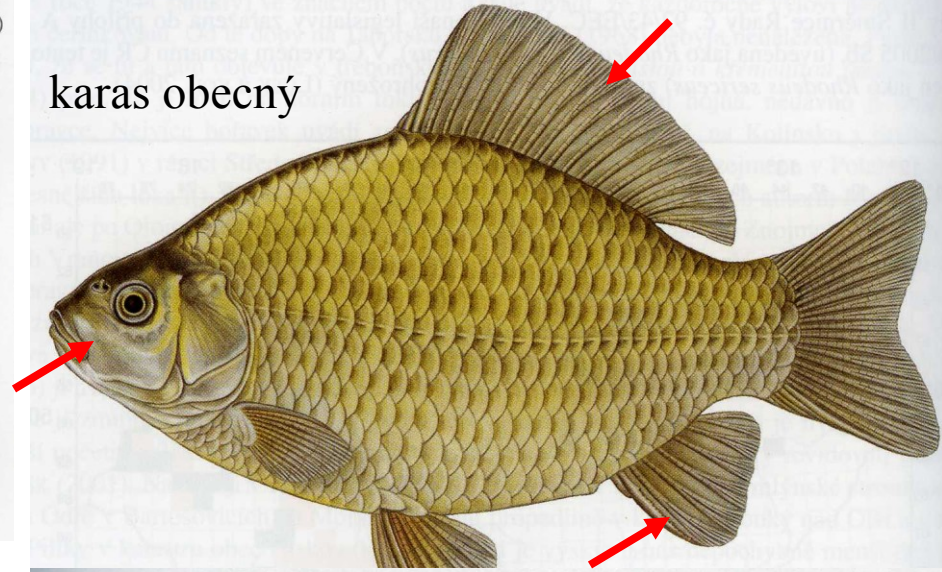




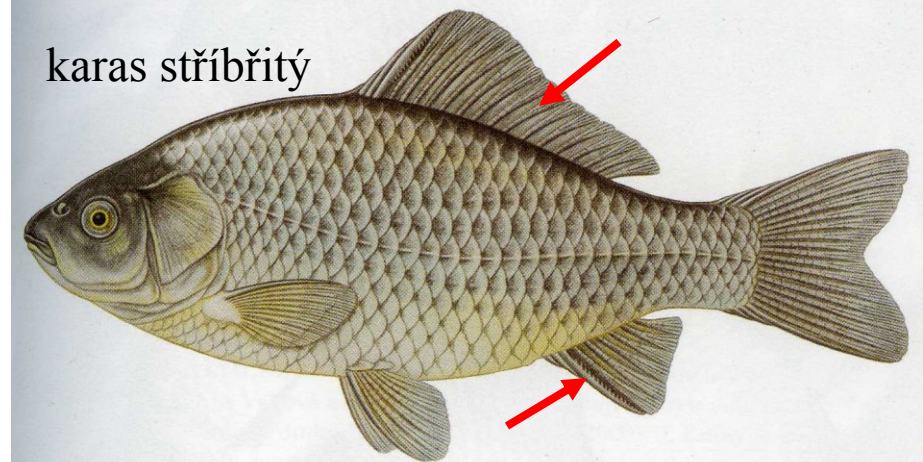
kapr obecný



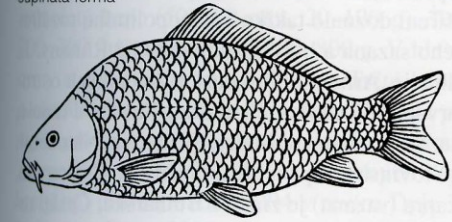
karas obecný



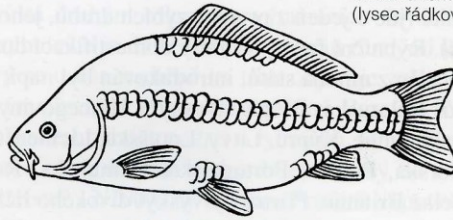
karas stříbřitý



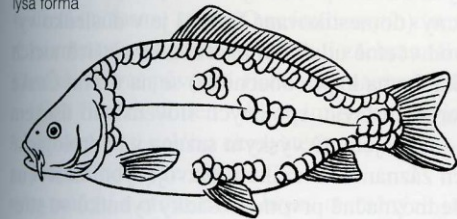
šupinatá forma



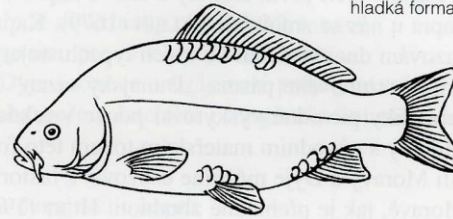
řádková forma  
(lysec řádkový)



lysá forma

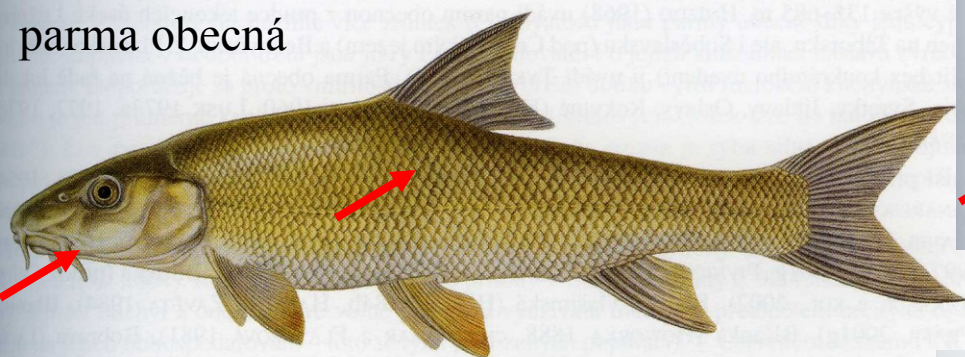


hladká forma

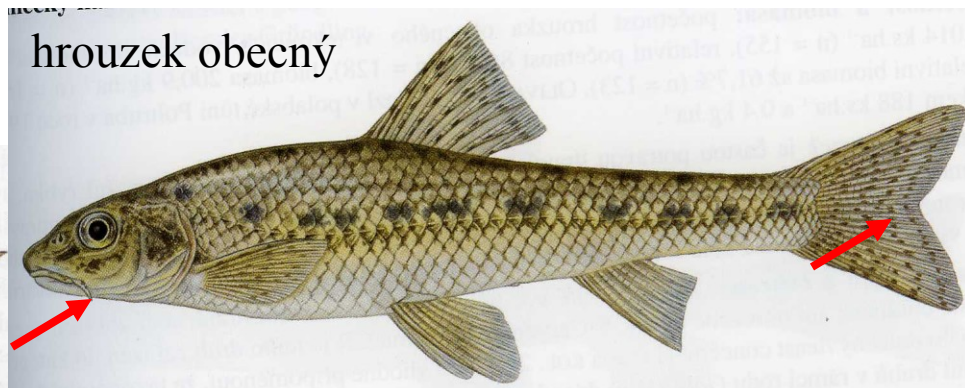




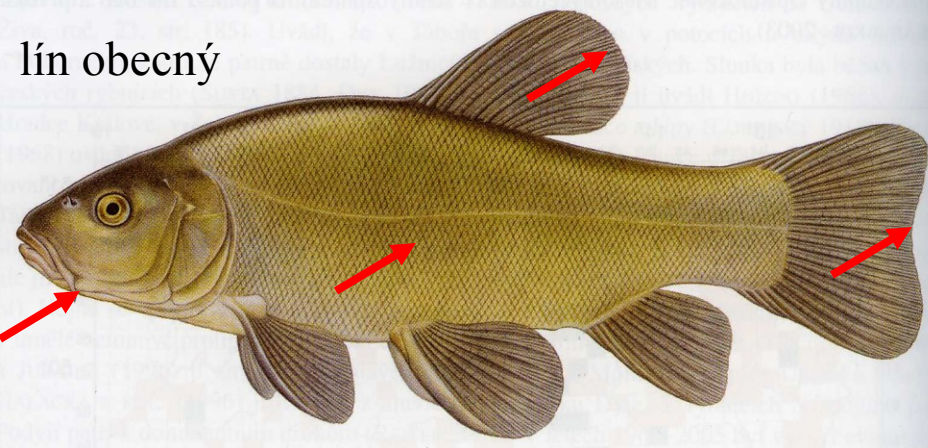
parma obecná



hrouzek obecný



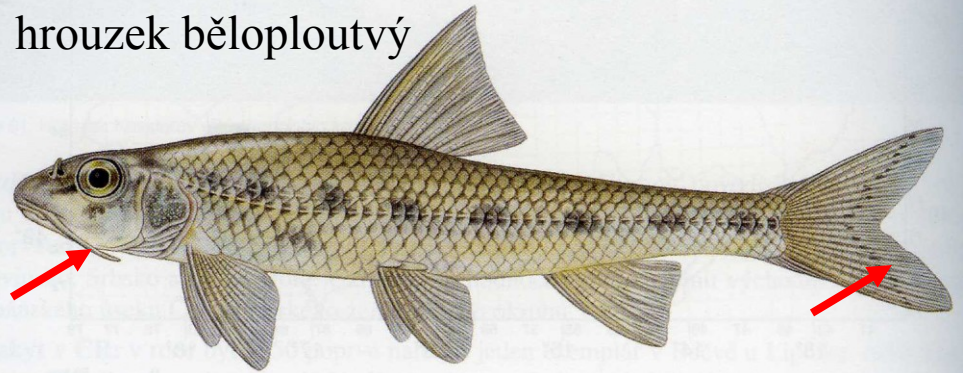
lín obecný



hrouzek Kesslerův



hrouzek běloploutvý



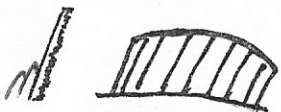
# CYPRINIDAE

**$D \geq 14$**  větvených paprsků

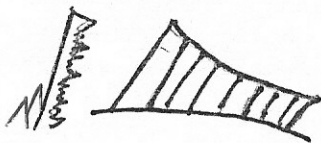
- výrazně delší D než A
- ozubený osten v A

2 páry vousků  
*kapr obecný*

bez vousků  
*karas obecný*



*karas stříbrný*



**$D \leq 11$**

hladký osten v A

s vousky

bez vousků

2 páry  
*parma obecná*

1 pár

drobné šupiny  
bez kresby  
*lín obecný*

větší šupiny  
mají kresbu  
*hrouzek obecný*

A delší než D  
za V kýl bez šupin

krátká A bez  
kýlu

*cejni*  
*ouklej*  
*ouklejka*  
*podoustev*  
*tolstolobik*  
*ostrucha*  
*čajstolobec*

V před D  
*perlín*  
*bolen*  
*střevle*  
*střevlička*  
*slunka*

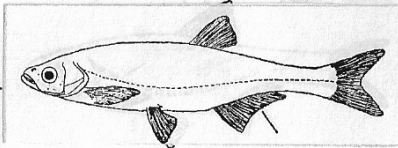
V pod D  
*plotice*  
*hořavka*  
*ostroretka*  
*amur*  
*jelci*



## Kaprovití

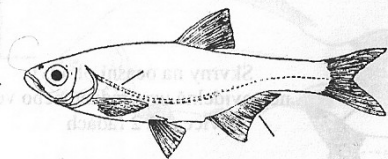
Za břišními ploutvemi kýl nepokrytý šupinami.

## TABULE 9.



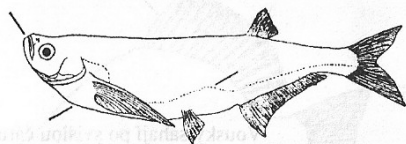
V řitní ploutvi je 16-19 rozvětvených paprsků. Šupiny lehce opadavé

**Ouklej obecná**  
(*Alburnus alburnus*)



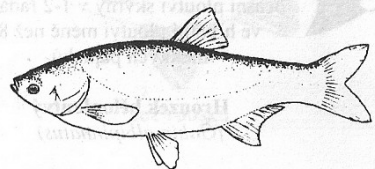
Postranní čára lemovaná dvojítm pruhem

**Ouklejška pruhovaná**  
(*Alburnoides bipunctatus*)



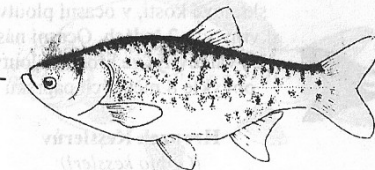
Postranní čára nápadně klikatá

**Ostrucha křivočará**  
(*Pelecus cultratus*)



Od hrdla po řiť je břicho stlačené v ostrý kýl vzadu nepokrytý šupinami. Konce prsních ploutví zasahují ke svislé čáře vedené z báze břišních ploutví.

**Tolstolobik obecný**  
(*Hypophthalmichthys molitrix*)



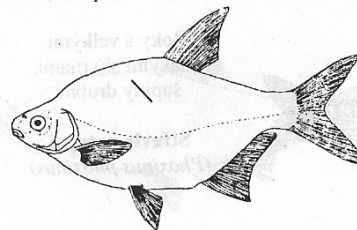
Od břišních ploutví k řiti je břicho stlačené v ostrý kýl nepokrytý šupinami, prsní ploutve přesahují svislou čáru vedenou z báze břišních ploutví.

**Tolstolobec pestrý**  
(*Aristichthys nobilis*)

## Kaprovití

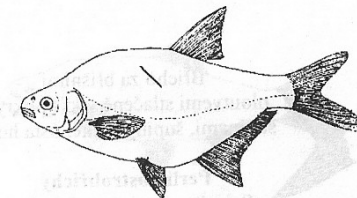
Za břišními ploutvemi je kýl nepokrytý šupinami.

## TABULE 10.



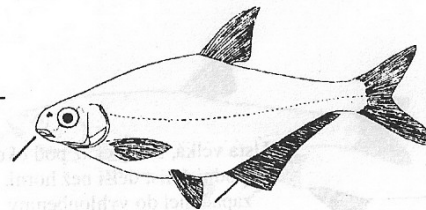
Nad postranní čárou 8-10 řad šupin, v řitní ploutvi je 18-23 rozvětvených paprsků.

**Cejnek malý**  
(*Blicca bjoerkna*)



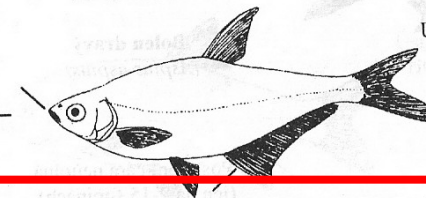
Nad postranní čárou 11-13 řad šupin, v řitní ploutvi je 23-30 rozvětvených paprsků

**Cejn velký**  
(*Abramis brama*)



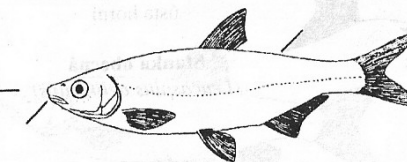
Ústa polospodní, v řitní ploutvi nejméně 36 rozvětvených paprsků

**Cejn perleťový**  
(*Abramis sapa*)



Ústa horní, v řitní ploutvi nejméně 36 rozvětvených paprsků.

**Cejn siný**  
(*Abramis ballerus*)



Ústa spodní pod masitým rypcem, za hřbetní ploutví je ostrá hrana pokrytá šupinami. V řitní ploutvi 18-21 měkkých paprsků.

**Podoustev říční**  
(*I'mba vimba*)



cejn velký  
(*Abramis brama*)

- kýl bez šupin
- předek hřbetu bez šupin
- A jen 15-18 paprsků
- v postranní čáře 45-59 š.
- jednořadé požerákové zuby
- ústa malá vysunovatelná
- tmavé ploutve
- báze A krátká (jako cejnek)
- menší oko než cejnek
- až 85 cm, 7 kg



cejnek malý  
(*Abramis bjoerkna*)

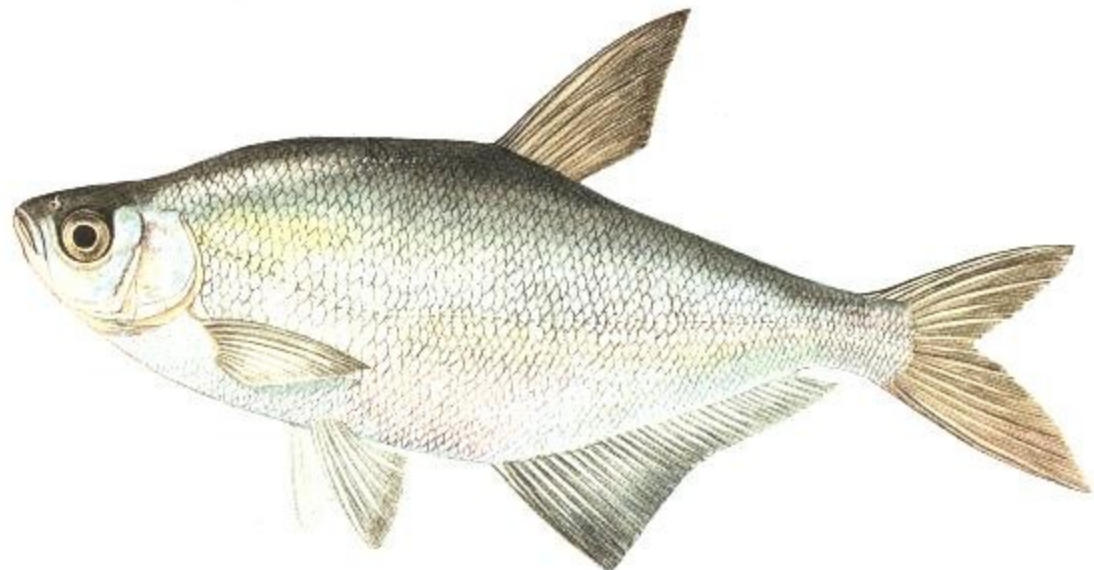
- Velké oko, malá hlava
- velké šupiny
- C hluboce vykrojená
- v čáře pod 50 šupin
- ploutve šedavé
- krátká A, ale 19-23 paprsků
- dvouřadé pož. zuby



cejn siný

(*Abramis ballerus*) *Ballerus ballerus*

- horní ústa
- nejštíhlejší tělo z cejnů
- A 33-46 měkkých paprsků
- hlava relativně špičatá
- v čáře 62-77 šupin
- velké oči



cejn perleťový

(*Abramis sapa*)

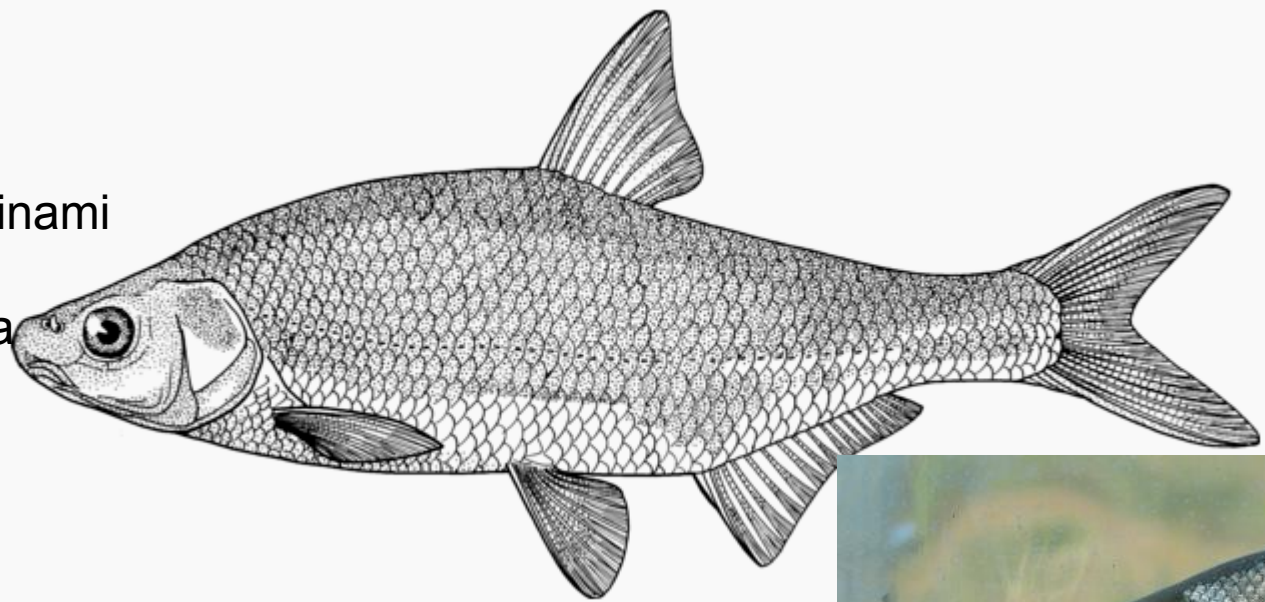
- (polo)spodní ústa, protáhlé tělo
- krátká vysoká hlava s tupým rypcem
- nízká A
- 32-45 měkkých paprsků v A
- v čáře 47-55 šupin
- stříbrná iris
- do 25 cm





podoustev říční  
(*Vimba vimba*)

- za D ostrý kýl s šupinami
- lysý kýl před A
- C hluboce vykrojena
- v A 17-22 paprsků
- (vs ostroretka)
- ústa do obloučku
- do 30 cm



ostrucha křivočará  
(*Pelecus cultratus*)

rovný hřbet, klikatá postr.č., ostrý kýl bez šupin, horní ústa,  
zámek jak bolen, dlouhé P, jen Soutok



ouklej obecná  
(*Alburnus alburnus*)



obvykle do 25 cm, kýl bez šupin, „pouští šupiny“  
úplná postranní čára, v A 16-17 paprsků  
koncová ústa



ouklejka pruhovaná  
(*Alburnoides bipunctatus*)

téměř koncová ústa, prohnutá postr. č., kýl bez šupin, tmavý postranní pás





tolstolobec pestrý  
(*Aristichthys nobilis*)

mohutné tělo,  
kýl krátký od V po A  
oči velké, nízko  
delší P ploutve, po bázi V  
(vs tolstolobik)  
u nás z Ruska 1964  
až 35 kg



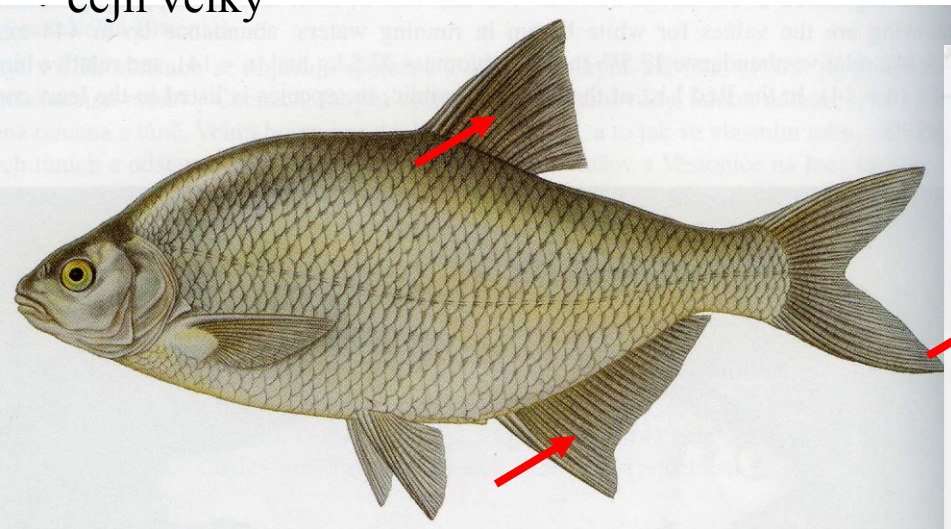
tolstolobik bílý  
(*Hypophthalmichthys molitrix*)

Ostrý břšní kýl vzadu bez šupin, dlouhá od hlavy po A  
kratší P, temný okraj šupin, kolem 10 kg

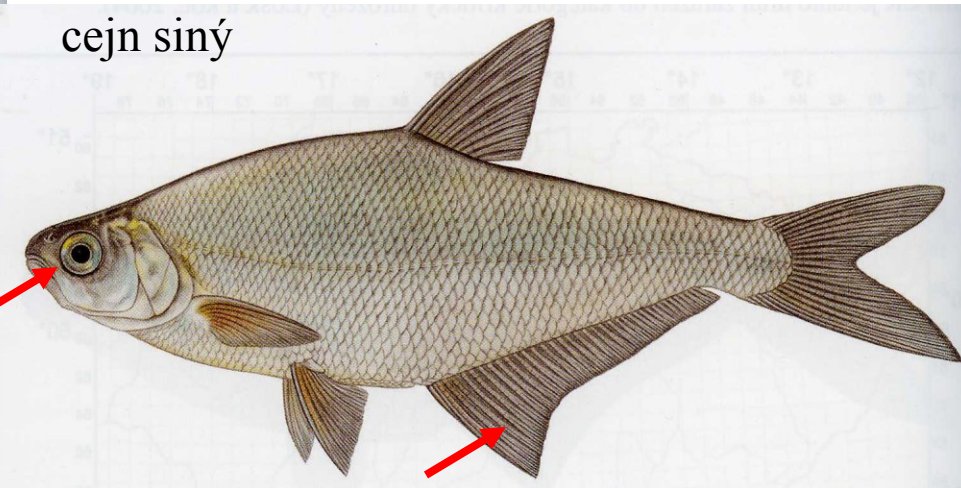




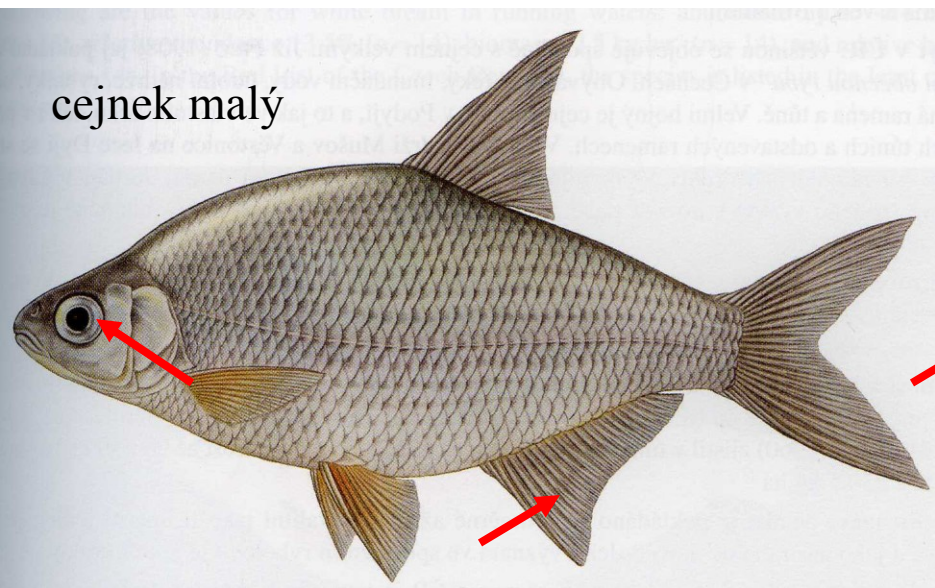
cejn velký



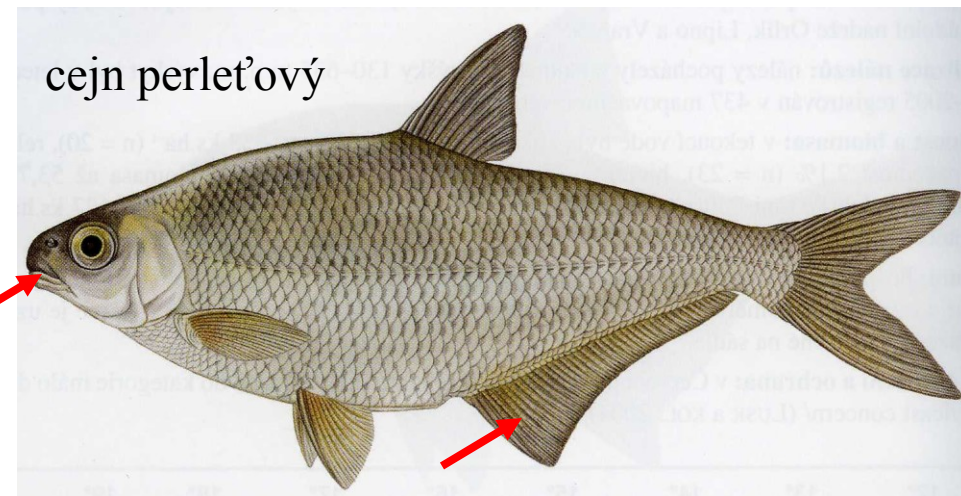
cejn siný



cejnek malý

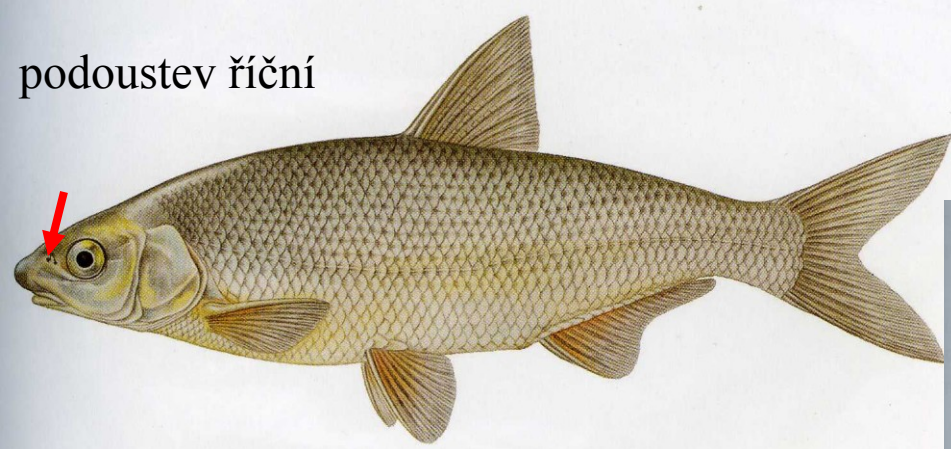


cejn perleťový

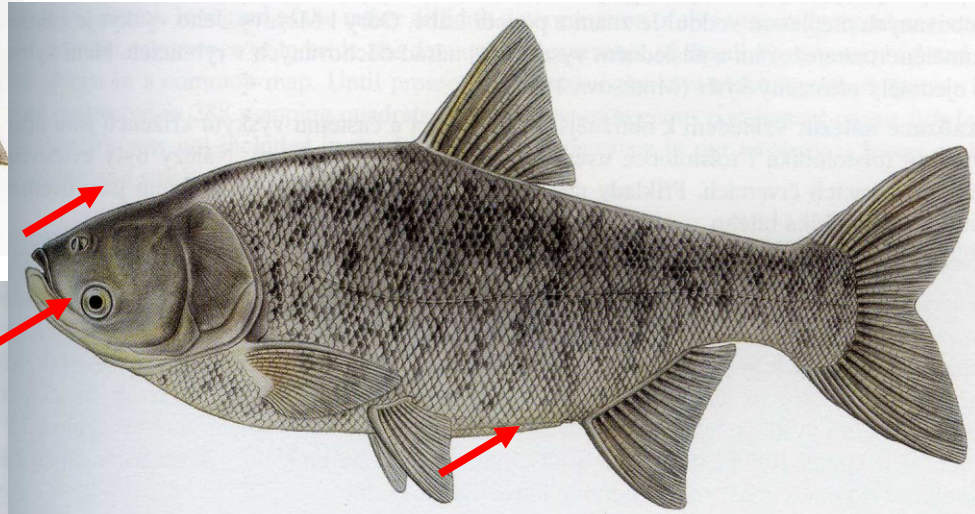




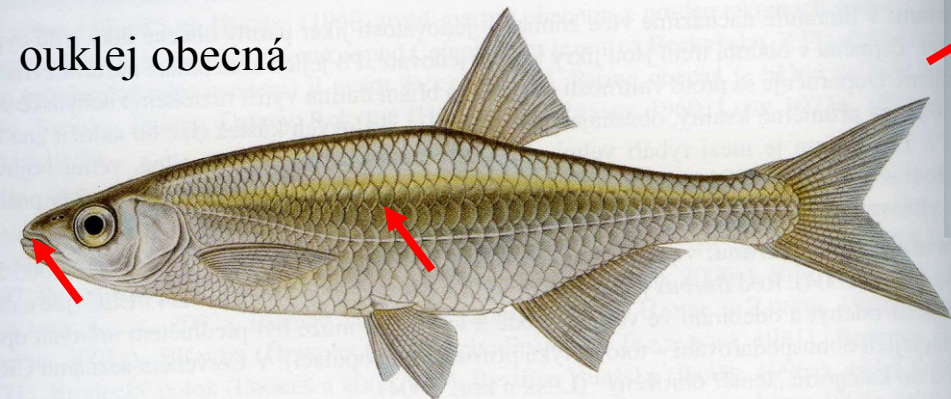
podoustev říční



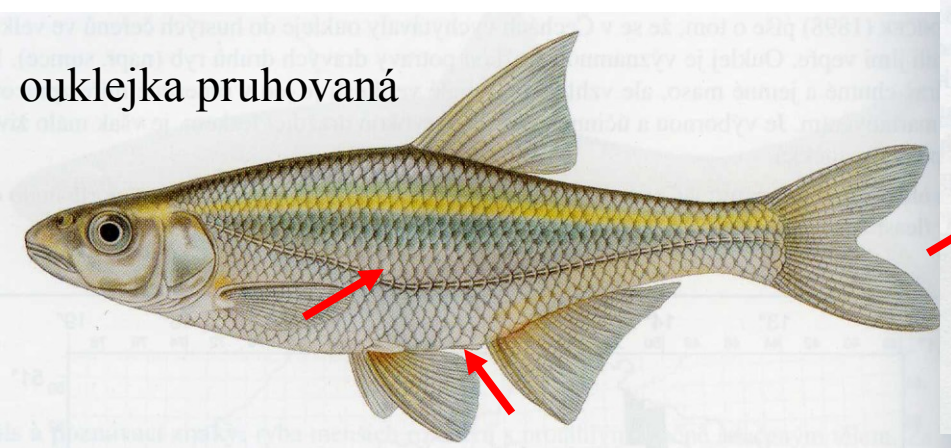
tolstolobec pestrý



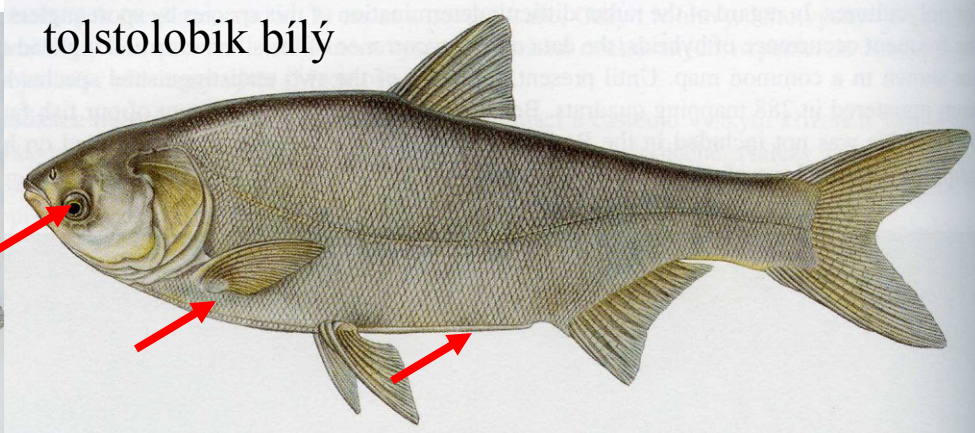
ouklej obecná



ouklejka pruhovaná



tolstolobik bílý





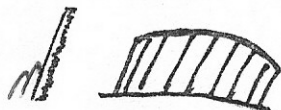
# CYPRINIDAE

$D \geq 14$  větvených paprsků

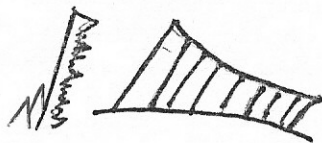
- výrazně delší D než A
- ozubený ostěn v A

2 páry vousků  
*kapr obecný*

bez vousků  
*karas obecný*



*karas stříbrný*



$D \leq 11$

hladký ostěn v A

s vousky

bez vousků

2 páry  
*parma obecná*

1 pár

A delší než D  
za V kýl bez šupin

krátká A 1

drobné šupiny  
bez kresby  
*lín obecný*

větší šupiny  
mají kresbu  
*hrouzek obecný*

*cejni*  
*ouklej*  
*ouklejka*  
*podoustev*  
*tolstolobik*  
*ostrucha*  
*čejstolec*

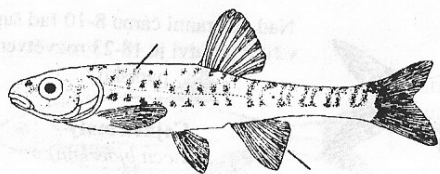
V před D  
*perlín*  
*bolén*  
*střevle*  
*střevlička*  
*slunka*

V pod D  
*plotice*  
*hořavka*  
*ostroretka*  
*amur*  
*jelci*

## Kaprovití

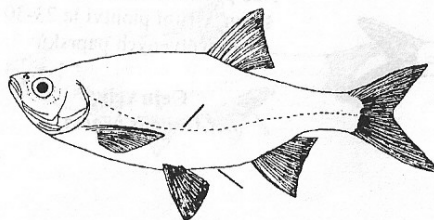
Břišní ploutve jsou posazeny zřetelně před začátkem hřbetní ploutve.

## TABULE 11.



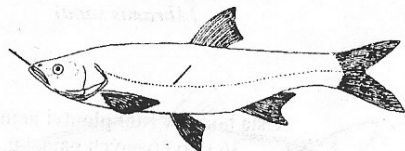
Boky s velkými tmavými skvrnami. šupiny drobné

**Střevle potoční**  
(*Phoxinus phoxinus*)



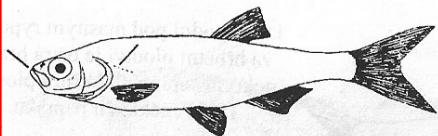
Břicho za břišními ploutvemi stlačené v kýl pokryté šupinami, šupiny velké, ústa horní

**Perlín ostrobřichý**  
(*Scardinius erythrophthalmus*)



Ústa velká, sahající až pod oko, spodní čelist delší než horní, zapadající do vyhloubeniny v horní čelisti

**Bolen dravý**  
(*Aspius aspius*)



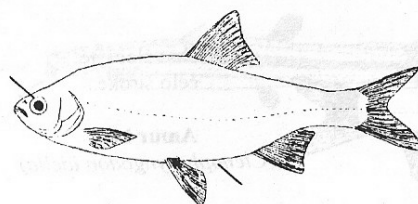
Postranní čára neúplná (jen na 2-15 šupinách), šupiny lehce opadavé, ústa horní

**Slunka obecná**  
(*Leucaspis delineatus*)

## Kaprovití

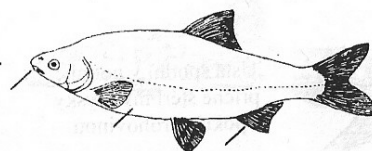
Břišní ploutve umístěny přibližně pod začátkem ploutve hřbetní.

## TABULE 12.



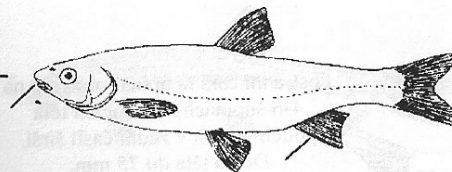
Břicho za břišními ploutvemi mírně stlačené v kýl pokryté šupinami. Délka hlavy tvoří 22-26% délky těla (bez ocasní ploutve). V postranní čáře obvykle 41-43 šupin.

**Plotice obecná**  
(*Rutilus rutilus*)



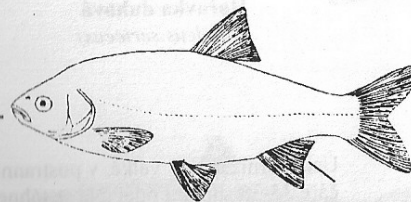
Břicho za břišními ploutvemi mírně stlačené v kýl pokryté šupinami. Délka hlavy tvoří 16-18% délky těla (bez ocasní ploutve). V postranní čáře obvykle 44-52 šupin.

**Plotice lesklá**  
(*Rutilus pigus*)



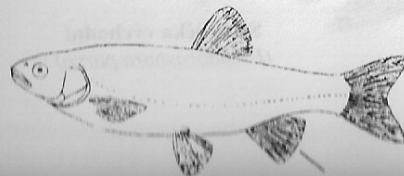
Ústa malá spodní, v postranní čáře obvykle 45-53 šupin.

**Jelec proudník**  
(*Leuciscus leuciscus*)



Ústa nevelká, koncová. Zadní okraj řitní ploutve obvykle vykrojený, v postranní čáře obvykle 55 či více šupin.

**Jelec jesen**  
(*Leuciscus idus*)



Ústa velká, koncová. Cípy ploutví zaoblené, zadní okraj řitní ploutve obvykle vypouklý, šupiny temně lemované.

**Jelec tloušť**  
(*Leuciscus cephalus*)



střevle potoční  
(*Phoxinus phoxinus*)

vřetenovité tělo, zaoblené ploutve, neúplná postr. č.  
10 cm



slunka obecná  
(*Leucaspius delineatus*)

tělo štíhlé marginálně zploštělé, horní ústa, neúplná  
postr. č., velké oko





bolen dravý  
(*Aspius aspius*)

zámek, velká ústa, kýl s šupinami  
C vykrojená, špičky!,

Bolen dravý (*Aspius aspius*)



perlín ostrobřichý  
(*Scardinius erythrophthalmus*)

vysoké tělo, kýl s šupinami, tmavý hřbet  
červené ploutve, oko oranžové



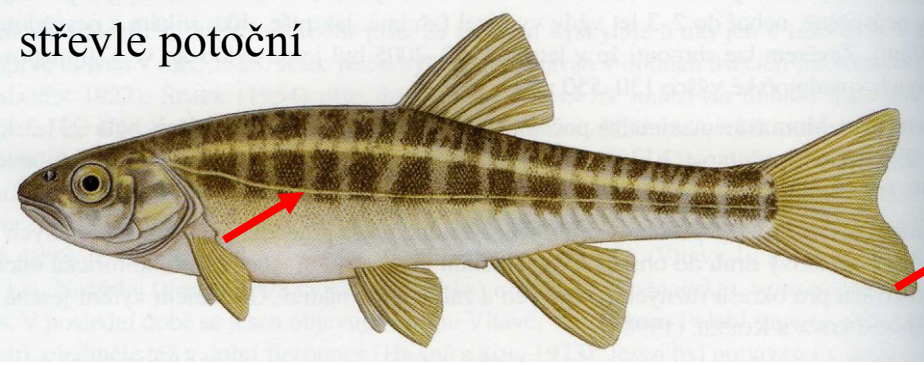
střevlička východní  
(*Pseudorasbora parva*)

svrchní ústa, šupiny poloměsíčitou skvrnu, mladí tmavý pruh, 8 cm

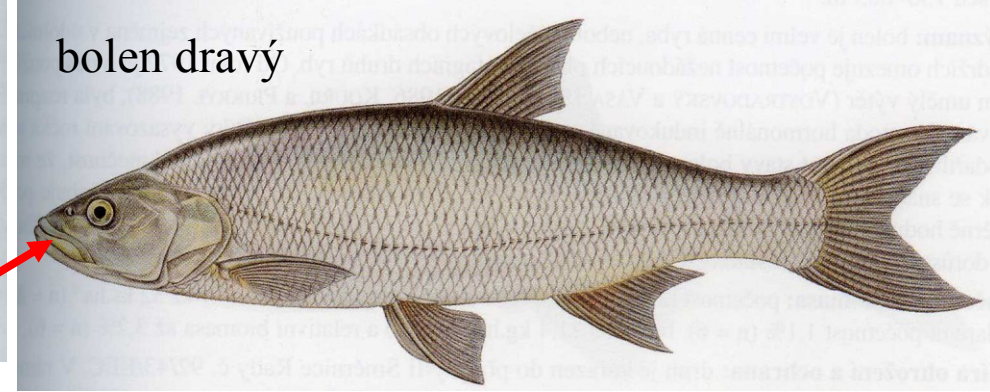




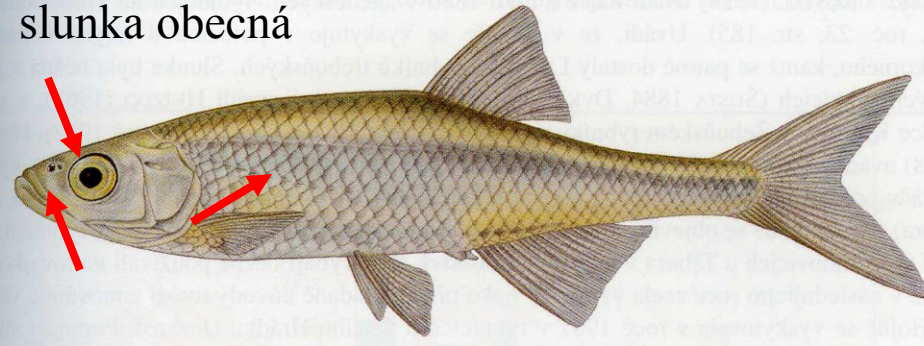
střevle potoční



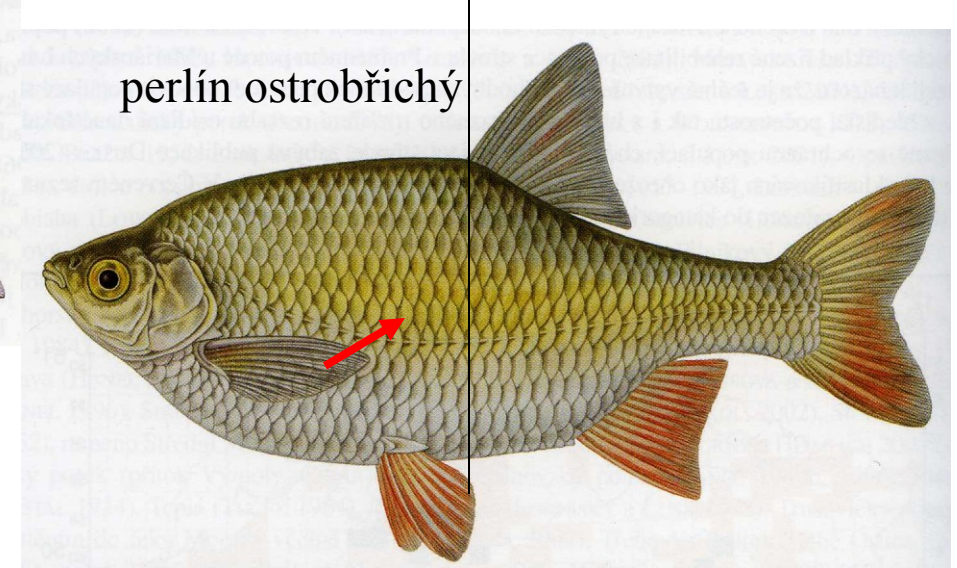
bolen dravý



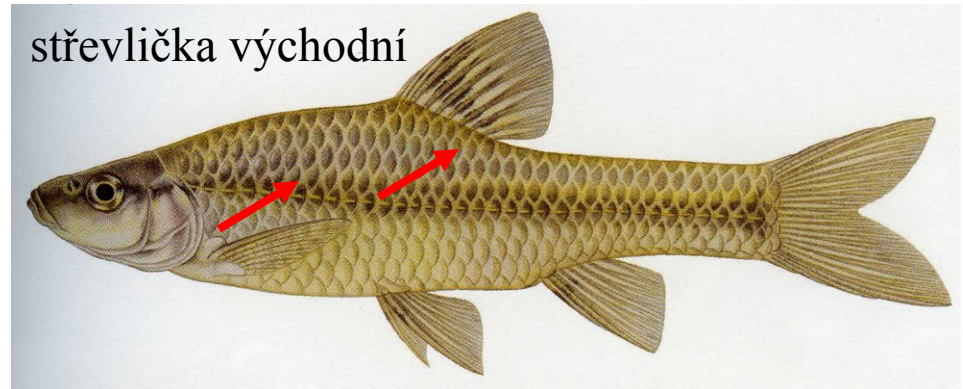
slunka obecná



perlín ostrobřichý



střevlička východní



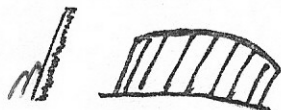
# CYPRINIDAE

**$D \geq 14$**  větvených paprsků

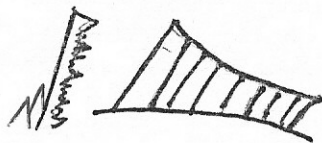
- výrazně delší D než A
- ozubený ostěn v A

2 páry vousků  
*kapr obecný*

bez vousků  
*karas obecný*



*karas stříbrný*



**$D \leq 11$**

hladký ostěn v A

s vousky

bez vousků

2 páry  
*parma obecná*

1 pár

A delší než D  
za V kýl bez šupin

krátká A 1

drobné šupiny  
bez kresby  
*lín obecný*

větší šupiny  
mají kresbu  
*hrouzek obecný*

*cejni*  
*ouklej*  
*ouklejka*  
*podoustev*  
*tolstolobik*  
*ostrucha*  
*teřstolobek*

V před D  
*perlín*  
*bolen*  
*střevle*  
*střevlička*  
*slunka*

V pod D  
*plotice*  
*hořavka*  
*ostroretka*  
*amur*  
*jelci*



plotice obecná  
(*Rutilus rutilus*)

červené oko, ústa koncová, světlá výstelka břišní dutiny  
častí hybridi s cejny, cejky, perlíny, ouklejemi



plotice lesklá  
(*Rutilus pigus*)

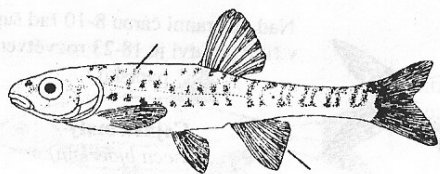
Ústa polospodní, oko žluté, tmavá výstelka  
tupý rypec  
v ČR zatím ne, ale Slovensko v Dunaji





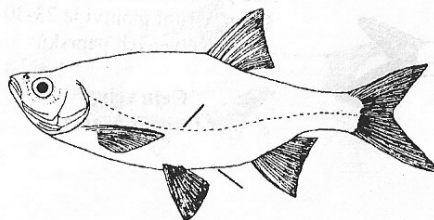
## Kaprovití

Břišní ploutve jsou posazeny zřetelně před začátkem hřbetní ploutve.



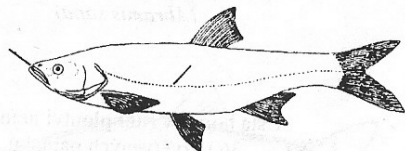
Boky s velkými tmavými skvrnami. Šupiny drobné

**Střevle potoční**  
(*Phoxinus phoxinus*)



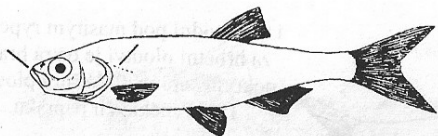
Břicho za břišními ploutvemi stlačené v kýl pokryté šupinami, šupiny velké, ústa horní

**Perlín ostrobřichý**  
(*Scardinius erythrophthalmus*)



Ústa velká, sahající až pod oko, spodní čelist delší než horní, zapadající do vyhloubeniny v horní čelisti

**Bolen dravý**  
(*Aspius aspius*)



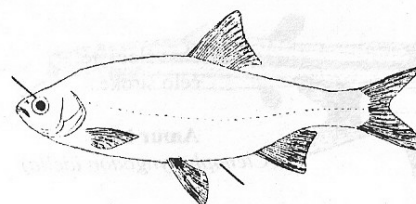
Postranní čára neúplná (jen na 2-15 šupinách), šupiny lehce opadavé, ústa horní

**Slunka obecná**  
(*Leucaspis delineatus*)

## TABULE 11.

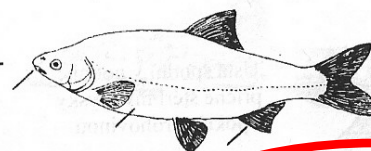
## Kaprovití

Břišní ploutve umístěny přibližně pod začátkem ploutve hřbetní.



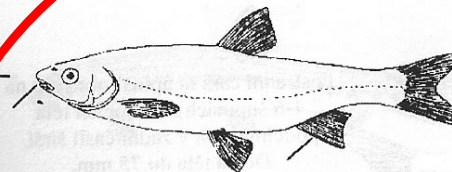
Břicho za břišními ploutvemi mírně stlačené v kýl pokryté šupinami. Délka hlavy tvoří 22-26% délky těla (bez ocasní ploutve). V postranní čáře obvykle 41-43 šupin.

**Plotice obecná**  
(*Rutilus rutilus*)



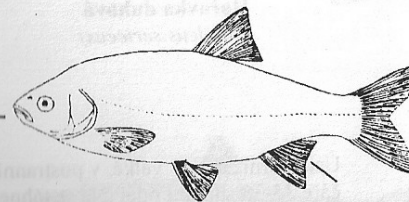
Břicho za břišními ploutvemi mírně stlačené v kýl pokryté šupinami. Délka hlavy tvoří 16-18% délky těla (bez ocasní ploutve). V postranní čáře obvykle 44-52 šupin.

**Plotice lesklá**  
(*Rutilus pigus*)



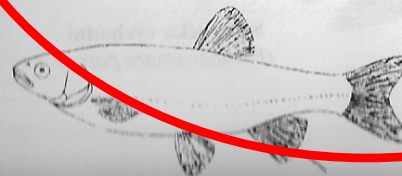
Ústa malá spodní, v postranní čáře obvykle 45-53 šupin.

**Jelec proudník**  
(*Leuciscus leuciscus*)



Ústa nevelká, koncová. Zadní okraj řitní ploutve obvykle vykrojený, v postranní čáře obvykle 55 či více šupin.

**Jelec jesen**  
(*Leuciscus idus*)



Ústa velká, koncová. Cípy ploutví zaoblené, zadní okraj řitní ploutve obvykle vypouklý, šupiny temně lemované.

**Jelec tloušť**  
(*Leuciscus cephalus*)

## TABULE 12.



jelec tloušť

(*Leuciscus cephalus*)

vypouklá A

velké lemované šupiny

velká ústa, válcovité tělo

do 30 cm



jelec proudník

(*Leuciscus leuciscus*)

Nejmenší, malá polospodní ústa

oči blíže k temeni, velké

D nad V (vs ostatní jelci, D dozadu

A vkleutá, postr.č. 46-56 šupin

20-25 cm



jelec jesen

(*Leuciscus idus*)

Vysoké tělo, malá koncová ústa, tělo za hlavou vyklenuté

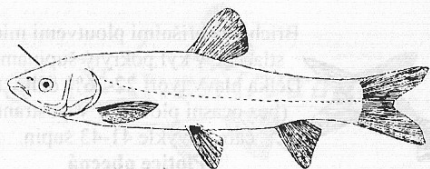
A vkleutá či uťatá, více šupin v postr.č. 55-62 (vs perlín)

„zlatý jesen“ *L. idus orfus*



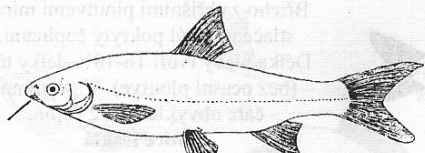
## Kaprovití

## TABULE 13.



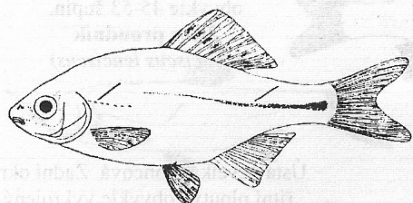
Tělo válcovité,  
čelo široké.

**Amur bílý**  
(*Ctenopharyngodon idella*)



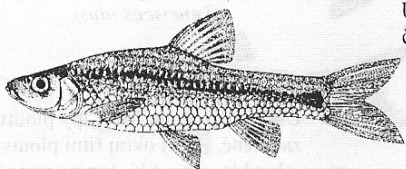
Ústa spodní v podobě  
příčné šterbiny, pysky  
pokryté rohovinou.

**Ostroretka stěhovavá**  
(*Chondrostoma nasus*)



Postranní čára neúplná (obvykle na  
4-6 šupinách), na bocích těla  
podélný pruh v zadní části širší.  
Délka těla do 75 mm.

**Hořavka duhová**  
(*Rhodeus sericeus*)

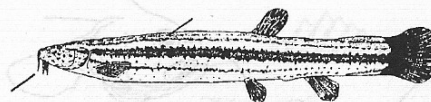


Ústa horní, šupiny velké, v postranní  
čáře 35-38 šupin. Podél těla se táhne  
různě zřetelný tmavý pruh.  
Velikost do 120 mm.

**Střevlička východní**  
(*Pseudorasbora parva*)

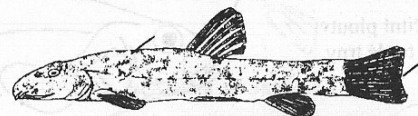
## Sekavcovití

## TABULE 14.



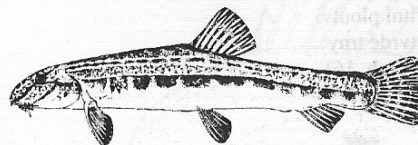
5 párů vousků,  
podél těla tmavé pruhy

**Piskoř pruhovaný**  
(*Misgurnus fossilis*)



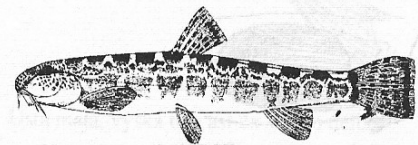
3 páry vousků,  
hlava shora zploštělá

**Mřenka mramorovaná**  
(*Noemacheilus barbatulus*)



3 páry vousků,  
hlava z boků zploštělá,  
na bázi ocasní ploutve  
jedna černá skvrna.

**Sekavec písečný**  
(*Cobitis taenia*)



3 páry vousků, hlava z boků  
zploštělá, na bázi ocasní ploutve  
2 skvrny (někdy splývají v jednu),  
horní a dolní strana kořene ocasu  
s kožovitým lemem.

**Sekavčík horský**  
(*Sabanejewia aurata*)



amur bílý

(*Ctenopharyngodon idella*)

Malá koncová ústa široká, vs tloušť  
hlava rovně v trup, oči po stranách hlavy  
krátké základny A a D, bez kýlu



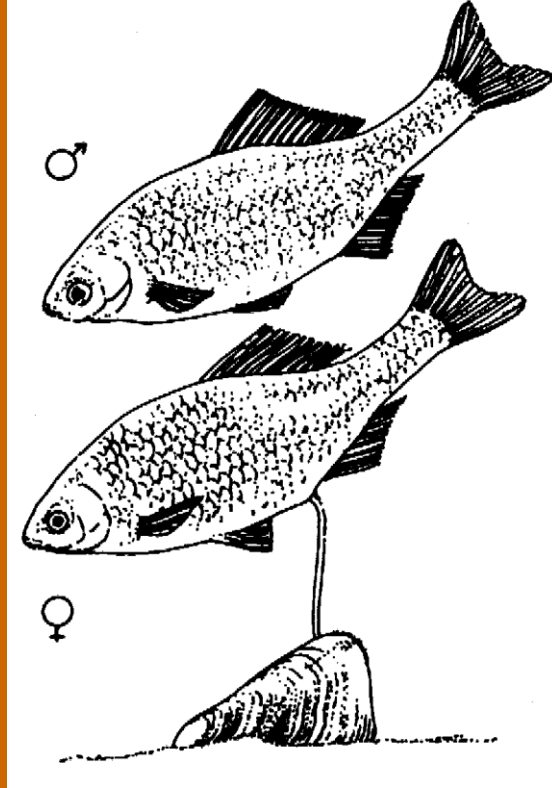
ostroretka stěhovavá

(*Chondrostoma nasus*)

štěrbínová spodní ústa, mladí lehký oblouk  
C vykrojená, v A jen 10-11 paprsků



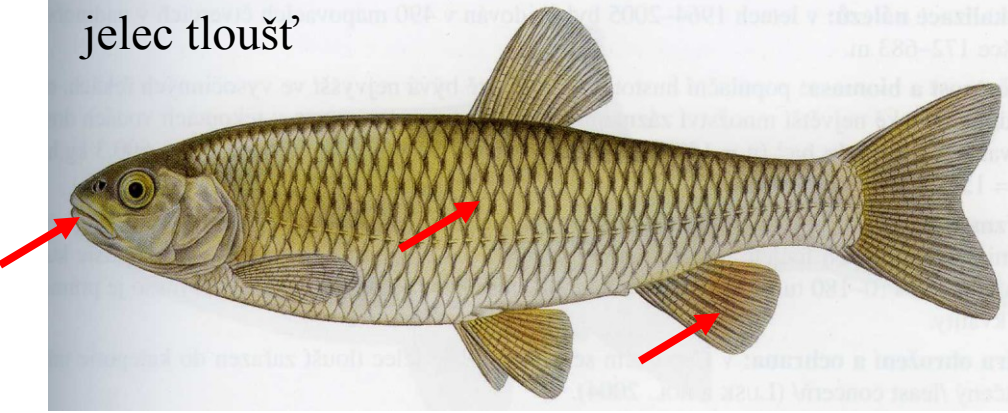
hořavka duhová  
(*Rhodeus sericeus*)



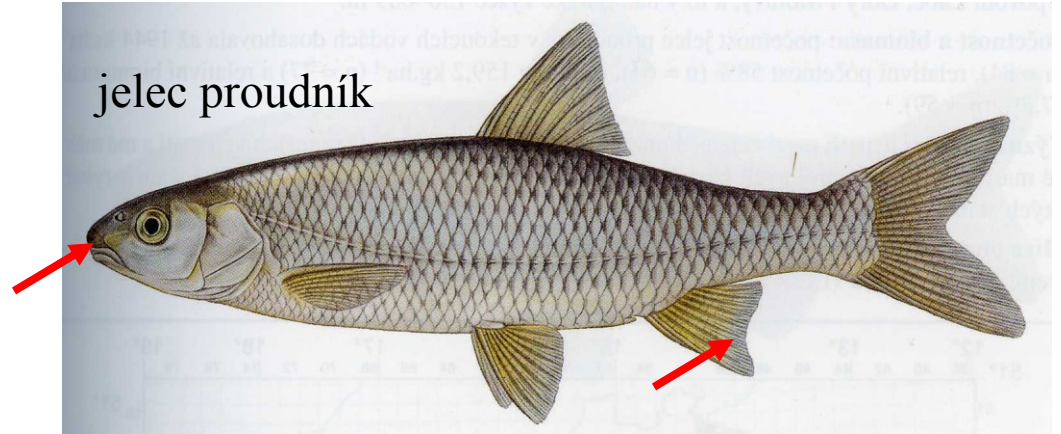
vysoké tělo, tmavý pruh od ocasu, neúplná postr.č.  
ostrakofilní druh



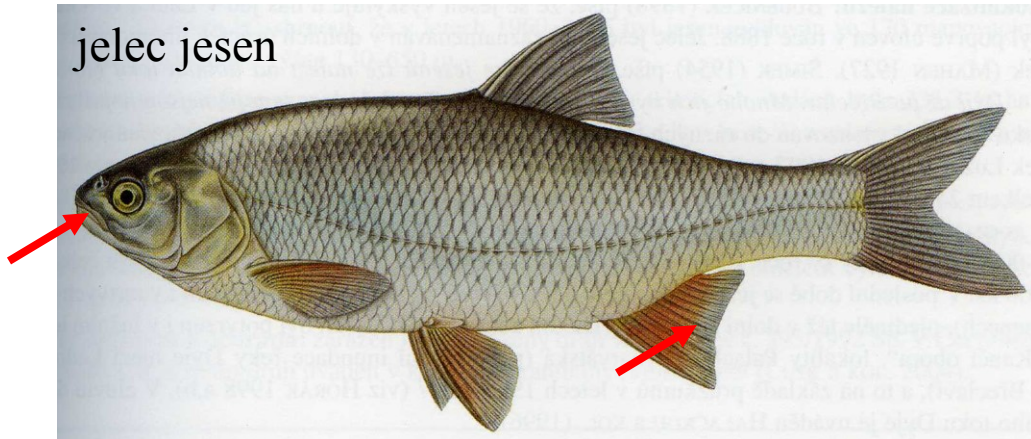
jelec tloušť



jelec proudník

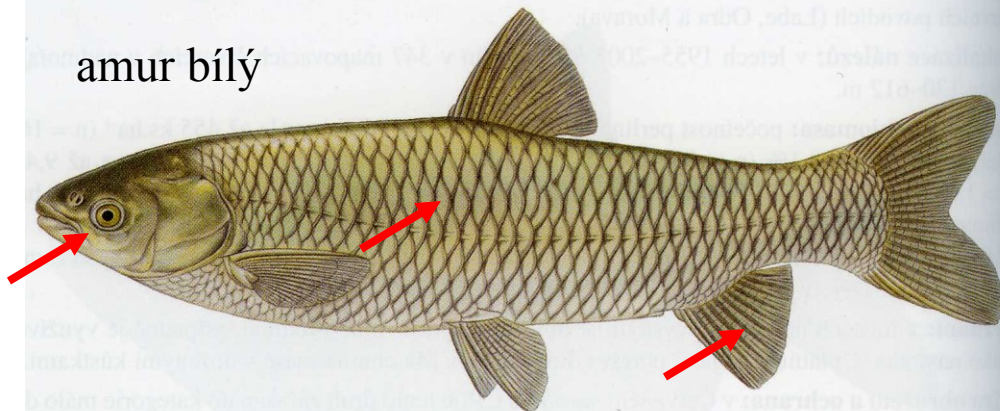


jelec jesen

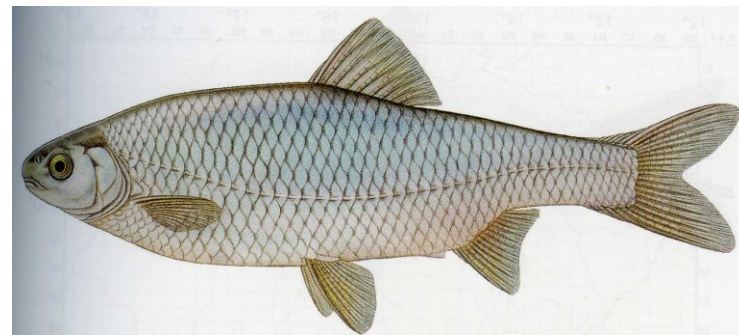




amur bílý



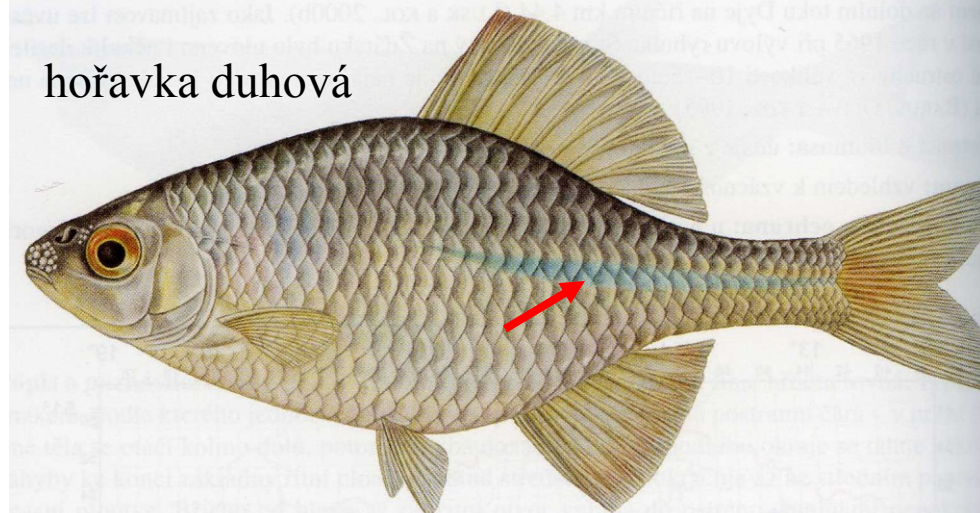
plotice lesklá



ostroretka stěhovavá



hořavka duhová



plotice obecná

