

Téma: Studium přírodních předpokladů pro zemědělskou výrobu

Zadání:

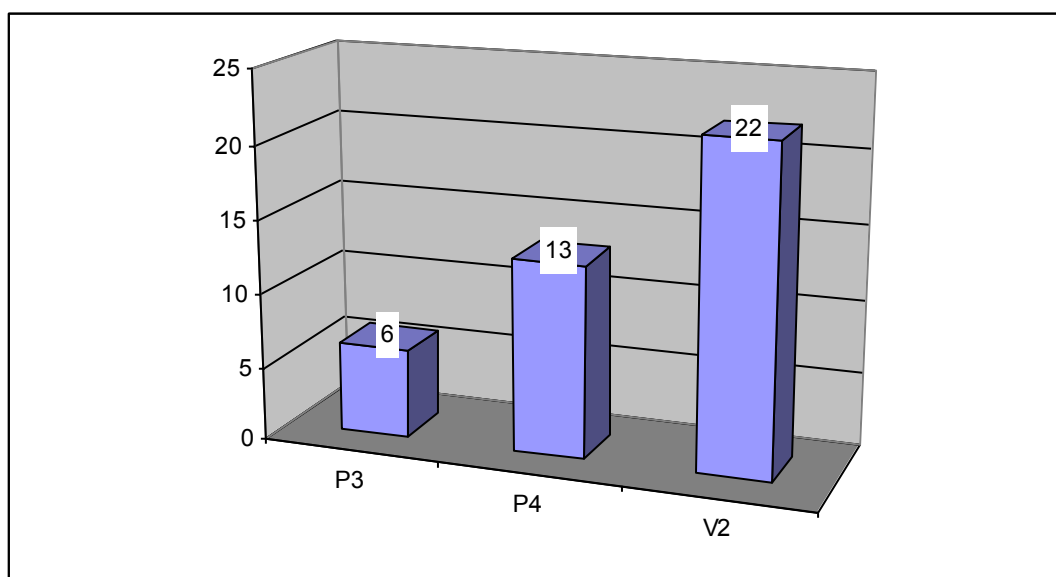
Na základě podkladových materiálů (Mapa zemědělských přírodních oblastí ČSR, 1:500 000) vyhodnoťte přírodní předpoklady pro zemědělskou výrobu ve vybraném okrese (tabulky: počet obcí náležejících k ZPO + počet obcí spadajících do stanovených kategorií procentuálního podílu zemědělské půdy na rozloze obce, grafy). Stručně okomentujte a přírodní oblasti stručně popište.

Vypracování:

okres **ČESKÝ KRUMLOV**

Tab.1. Počty obcí okresu Český Krumlov v jednotlivých zemědělských přírodních oblastech

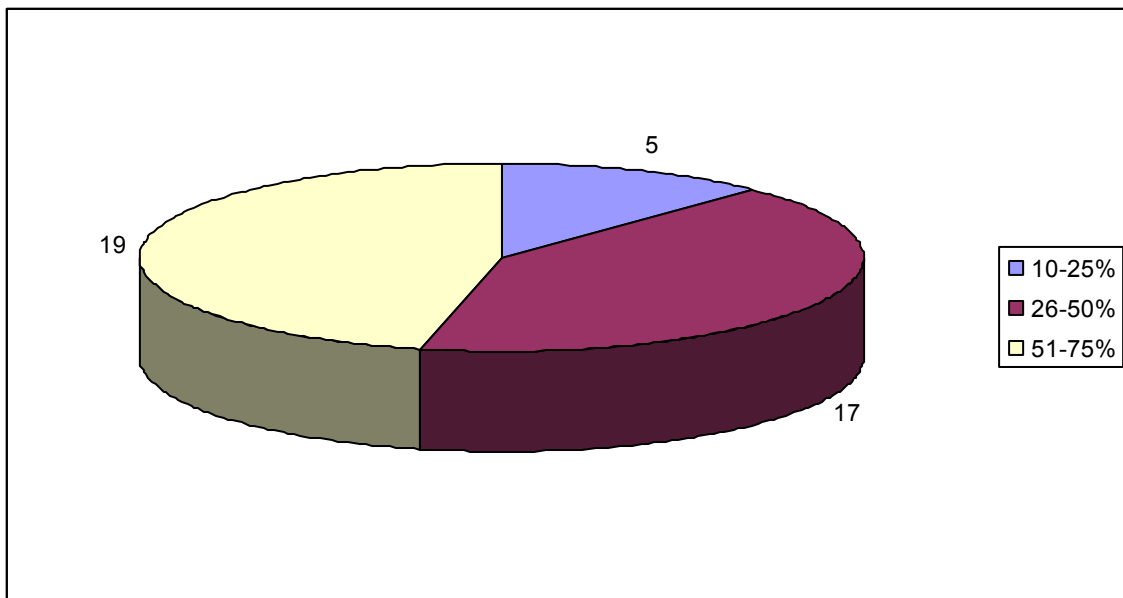
| Druh ZPO | Počet obcí (abs.) | Počet obcí (%) |
|----------|-------------------|----------------|
| P3 | 6 | 14,63 |
| P4 | 13 | 31,71 |
| V2 | 22 | 53,66 |



Obr. 1. Počty obcí okresu Český Krumlov v jednotlivých ZPO

Tab. 2. Počty obcí okresu Český Krumlov podle podílu zemědělské půdy na rozloze obce

| Podíl zemědělské půdy | Počet obcí (abs.) | Počet obcí (%) |
|-----------------------|-------------------|----------------|
| <10% | 0 | 0,00 |
| 10-25% | 5 | 12,20 |
| 26-50% | 17 | 41,46 |
| 51-75% | 19 | 46,34 |
| 76-90% | 0 | 0,00 |
| >90% | 0 | 0,00 |

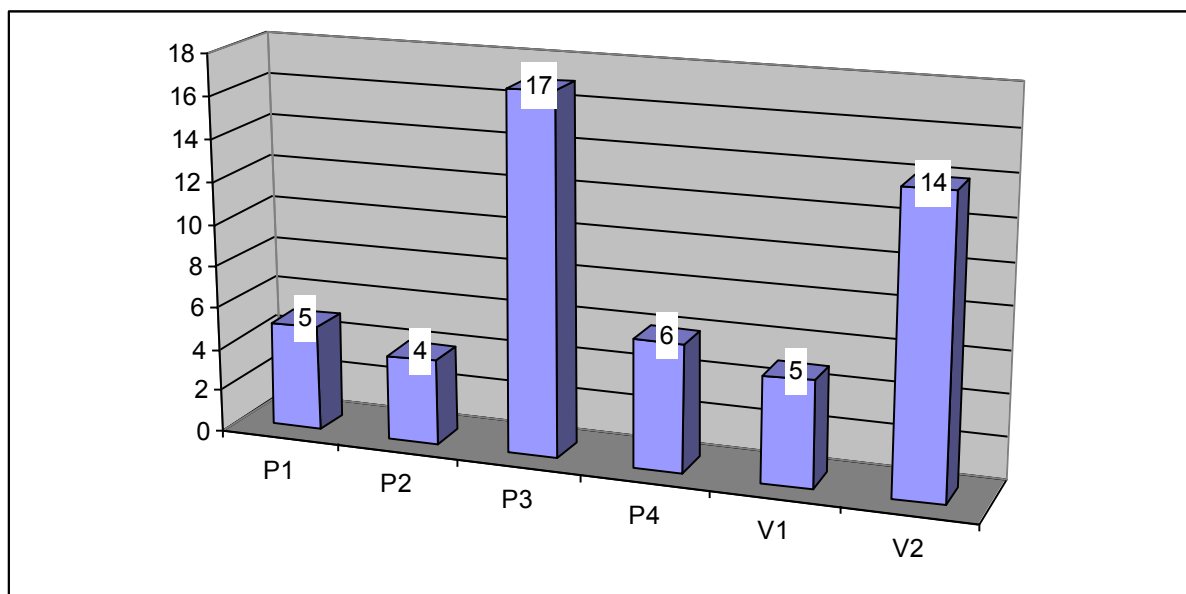


Obr.2. Počty obcí okresu Český Krumlov podle podílu zemědělské půdy na rozloze obce

okres **KLATOVY**

Tab.3. Počty obcí okresu Klatovy v jednotlivých zemědělských přírodních oblastech

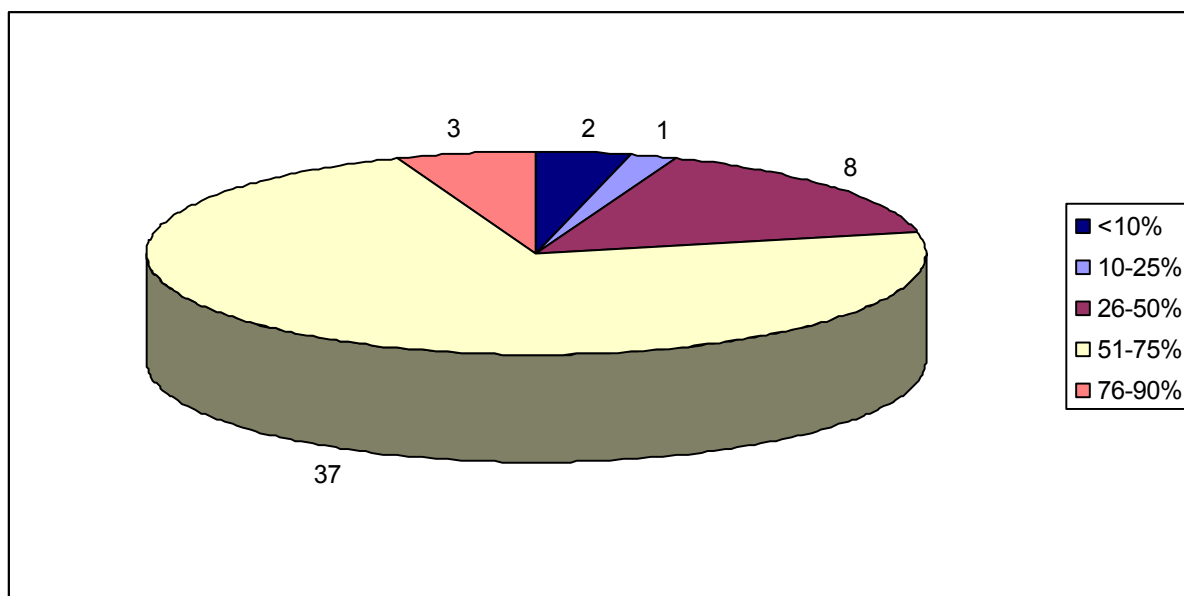
| Druh ZPO | Počet obcí (abs.) | Počet obcí (%) |
|----------|-------------------|----------------|
| P1 | 5 | 9,80 |
| P2 | 4 | 7,84 |
| P3 | 17 | 33,33 |
| P4 | 6 | 11,76 |
| V1 | 5 | 9,80 |
| V2 | 14 | 27,45 |



Obr. 3. Počty obcí okresu Klatovy v jednotlivých ZPO

Tab. 4. Počty obcí okresu Český Krumlov podle podílu zemědělské půdy na rozloze obce

| Podíl zemědělské půdy | Počet obcí (abs.) | Počet obcí (%) |
|-----------------------|-------------------|----------------|
| <10% | 2 | 3,92 |
| 10-25% | 1 | 1,96 |
| 26-50% | 8 | 15,69 |
| 51-75% | 37 | 72,55 |
| 76-90% | 3 | 5,88 |
| >90% | 0 | 0 |



Obr. 4. Počty obcí okresu Klatovy v jednotlivých ZPO

Závěr

Úkolem cvičení č.2 bylo vyhodnotit přírodní předpoklady pro zemědělskou výrobu ve dvou vybraných okresech - Český Krumlov a Klatovy.

Okres Český Krumlov se rozkládá ve třech zemědělských přírodních oblastech (ZPO) a to v ZPO P3, tedy pahorkatinné 3, v ZPO P4, tedy pahorkatinné 4 a ZPO V2, tedy vrchovinné 2. V ZPO P3 se nachází 6 obcí okresu, v ZPO P4 13 obcí okresu a v ZPO V2 pak 22.

Okres Klatovy se rozkládá v šesti ZPO a to ZPO P1, P2, P3, P4 a ZPO V1, V2. V ZPO P1 se nachází 5 obcí okresu, v ZPO P2 4 obce okresu, v ZPO P3 17 obcí okresu, v ZPO P4 6 obcí okresu a v ZPO V1 5 obcí okresu a v ZPO V2 14 obcí okresu.

Zemědělskou přírodní oblast P1 tvoří převážně zvlněné sušší, teplejší a nižší části pahorkatin (350 – 450 m). Půdní kryt se skládá především z hnědých půd, ilimerizovaných a v menším rozsahu z oglejených půd. 90% ZPO P1 je využíváno pro rostlinnou výrobu, především produkce obilovin a výroba pícnin.

Převážnou část českého masívu tvoří zemědělská přírodní oblast P2. Charakterizují ji především hnědé půdy většinou kyselé i oglejené. Pro zemědělskou výrobu jsou v této oblasti mírně podprůměrné podmínky. Rostlinná výroba má zaměření především obilnářsko-bramborářské.

Zemědělská přírodní oblast P3 je charakteristická mírně teplým až mírně chladným, vláhově zajištěným územím, půdy jsou převážně písčitohlinité až jílovitohlinité i kamenité, s nepříznivým fyzikálním stavem, převážně středně hluboké až mělké, často ovlivněné podzemní vodou. Terén je zvlněný až středně svažité v nadmořské výšce 400 – 500 m. Charakteristickým rysem oblasti je výrazné zaměření zemědělské produkce na živočišnou

výrobu, rostlinná výroba má zaměření pšicninářsko-obilnářské, převažuje pšenice a jarní ječmen.

Mírně chladné vlhčí části pahorkatin (550 – 650m) spadají do zemědělské přírodní oblasti P4. Jsou zde především hnědé půdy kyselé a oglejené, terén značně zvlněný až středně svažité. Hojně zastoupena je především na Českomoravské vysočině. V zemědělské výrobě převládá především pěstování obilovin(žito, oves) a brambor.

Zemědělskou přírodní oblast V1 tvoří stanoviště s vysokou horizontální a vertikální členitostí a výraznou svažitostí (500 - 650m). Často představuje přechod mezi pahorkatinami a vrchovinami. Jedná se o oblast mírně chladnou až mírně teplou a mírně až středně vlhkou. Půdní kryt tvoří hnědé půdy kyselé a oglejené. Ze skupiny vrchovin má tato oblast největší intenzitu zemědělské výroby.

Nejvýše položená, zemědělsky využívaná stanoviště se označuje jako V2. Typickým znakem je vysoká vertikální i horizontální členitost. Vyskytují se především v oblasti Šumavy. Převažují zde především hnědé půdy kyselé, často oglejené a oglejené půdy a na vlhčím místech se vyskytují i hnědé půdy podzolové. Intenzitou zemědělské výroby je tato oblast na předposledním místě. Klimatické podmínky jsou výhodné pro chov skotu a výrobu píce.

Zaměříme-li se na podíly zemědělské půdy na celkových rozlohách jednotlivých obcí okresu Vsetín (viz. tab.2. a obr.2.), vidíme, že největší počet obcí (35) má tento podíl 26 – 50 %, 13 obcí 51 – 75 %, 5 obcí 10 – 25 % a pouze 2 obce 76 – 90 %. Potvrzují se tedy charakteristiky jednotlivých ZPO uvedené výše a také fakt, že ZPO P3 a ZPO V3 jsou méně zemědělsky využívané.

Zdroj

Mapa zemědělských přírodních oblastí ČSR, 1:500 000