

Dopravní síť v Africe

Jakub Kredvík
Gustav Novotný

Osnova

- Historie
- Pozemní doprava
- Kolejová doprava
- Letecká doprava
- Lodní doprava
- Pirátství
- „Levné vlajky“
- Shrnutí

Historie dopravy v Africe

- Koloniální éra - železnice a parní lodě nahradily zvířata v dopravě
- Trasy hlavně od míst těžby k pobřeží
 - Toto vůbec nezvýšilo mobilitu obyvatel
- Postkoloniální éra - snaha spojit města mezi sebou hlavně silnicemi (levnější a levněji udržitelná než železnice)
- Po získání nezávislosti snaha spojit se silničně se sousedem
 - Většinou patřil jiné mocnosti



Historie dopravy v Africe

- Nedostatek financí na výstavbu a údržbu silnic a železnic trápil většinu států ve 20. století
- Ekonomický propad v 70. a 80. letech ještě prohloubil krizi
 - Pokud se před tím stavělo málo a chátralo pomalu, v této době se nestaví vůbec a chátrá rychle
- Zvětšování zaocéánských lodí a přeprava zboží v kontejnerech vyžadovala specializované přístavy, které v Africe chybí
- Zvětšování letadel kladlo větší nároky na velikost a vybavenost letiště

Historie dopravy v Africe

- Spousta zemí přestala stavět nové dopravní cesty a peníze investovala do údržby stávajících
- Letiště a železnice začaly používat standardizované vozy a letadla, což vedlo k úspoře nákladů, protože všechna používala stejné díly, zároveň se snadněji cvičili piloti
- V současné době se státy snaží přiblížit nejchudší obyvatele městům stavbou silnic a podporou alternativních druhů dopravy, protože klasická doprava (auta, MHD) je pro ně drahá
- Velká nebezpečnost silnic - mnoho nehod a úmrtí

Pozemní doprava

- Zpevněné a nezpevněné silnice
- Některé úseky průjezdné pouze periodicky
- Mimo aut, kol aj. „normálních“ prostředků také oslí povozy,
- velbloudi atd.



<http://go.to/funpic>

Pozemní doprava



WWW.SHINYGLOBE.COM



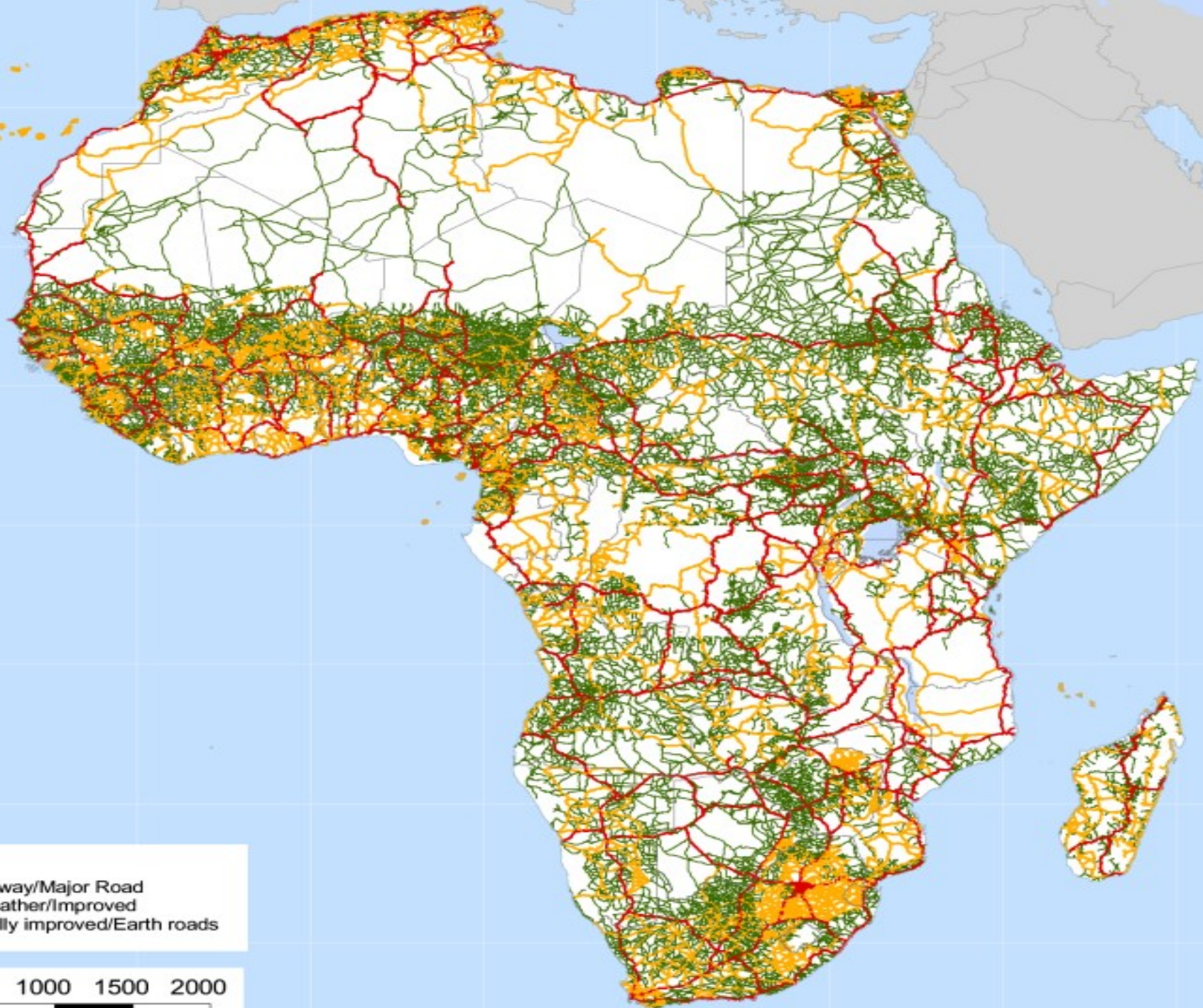
Nahoře i dole převzato z: <http://www.ascocarhire.com/africantraffic.htm>

Převzato z: http://www.frankdux.de/images/travel/africa/timbuktu/_bus.jpg

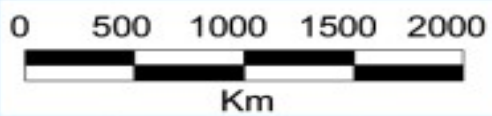


Značky převzaty z: <http://www.ascocarhire.com/africanroadsigns.htm>



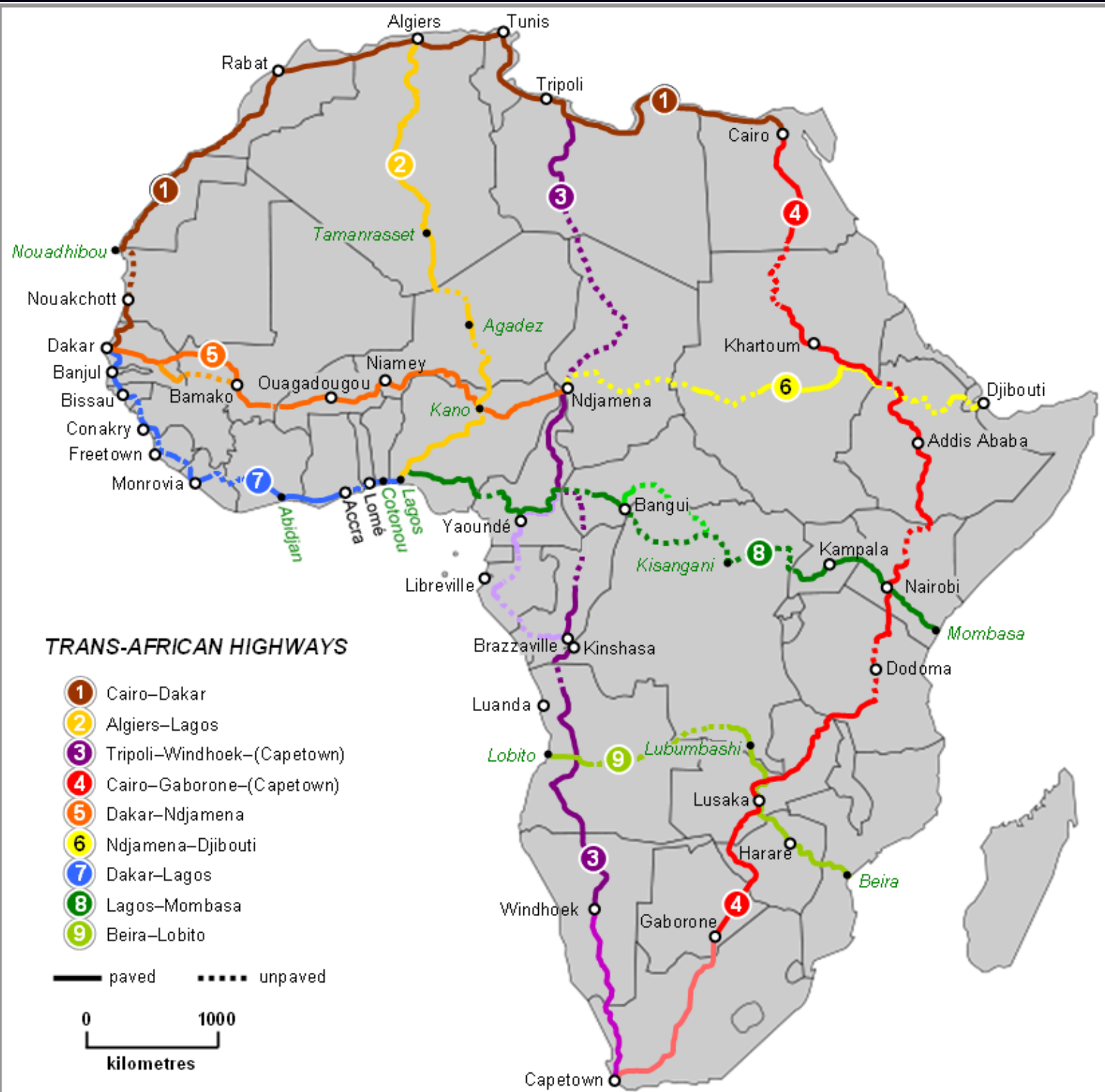


Roads
Motorway/Major Road
All weather/Improved
Partially improved/Earth roads



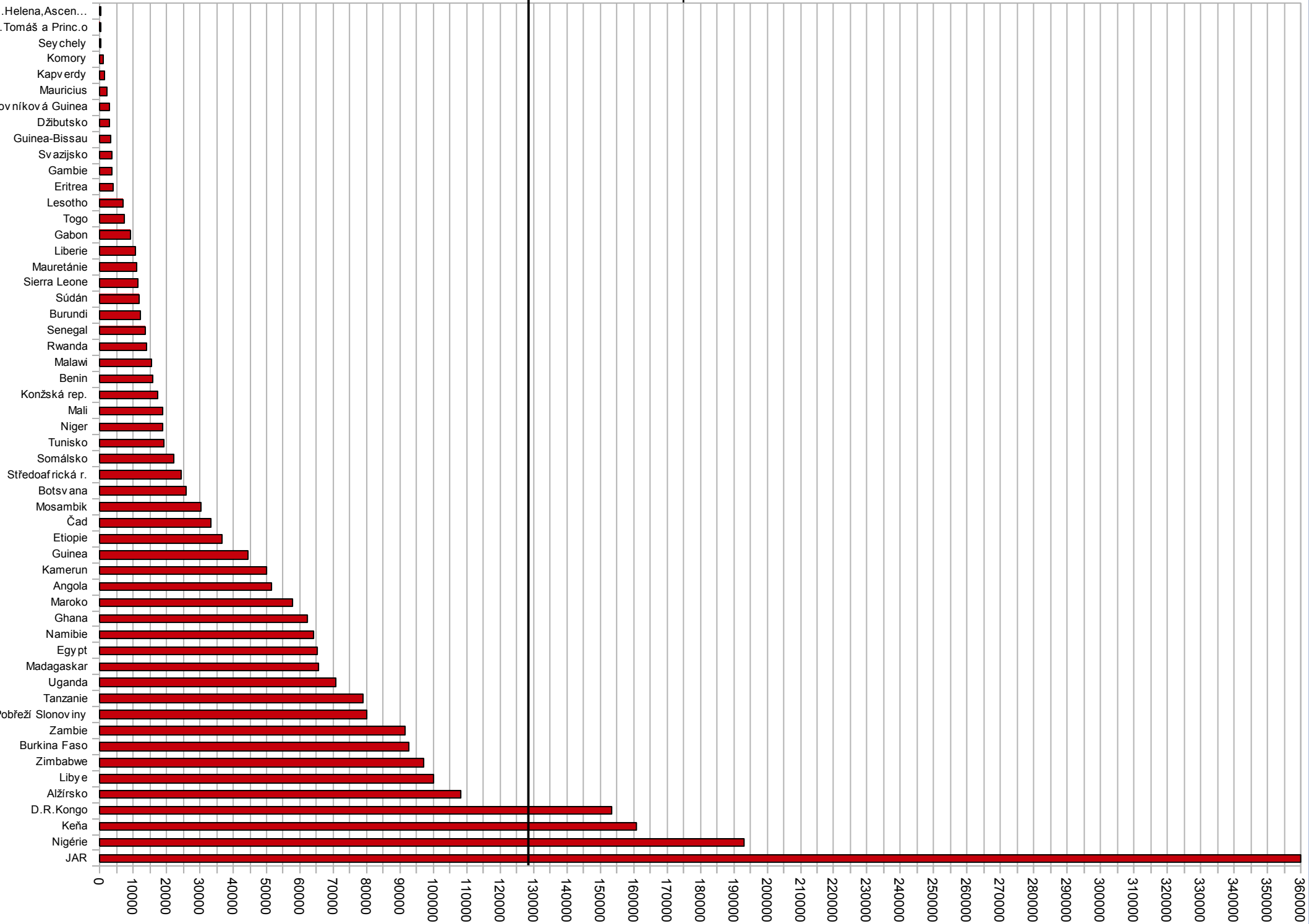
Pozemní doprava

- Trans-Africká dálnice
 - 56 683 km
 - Koridory směny zboží – obchodní trasy
 - Více než polovina zpevněna, problém s údržbou
 - Některé úseky neprůjezdné při záplavách nebo písečných bouřích, jiné neexistují (tzv. „missing links“)
 - V oblasti deštného pralesa klima zaručuje krátkou životnost zpevněných silnic



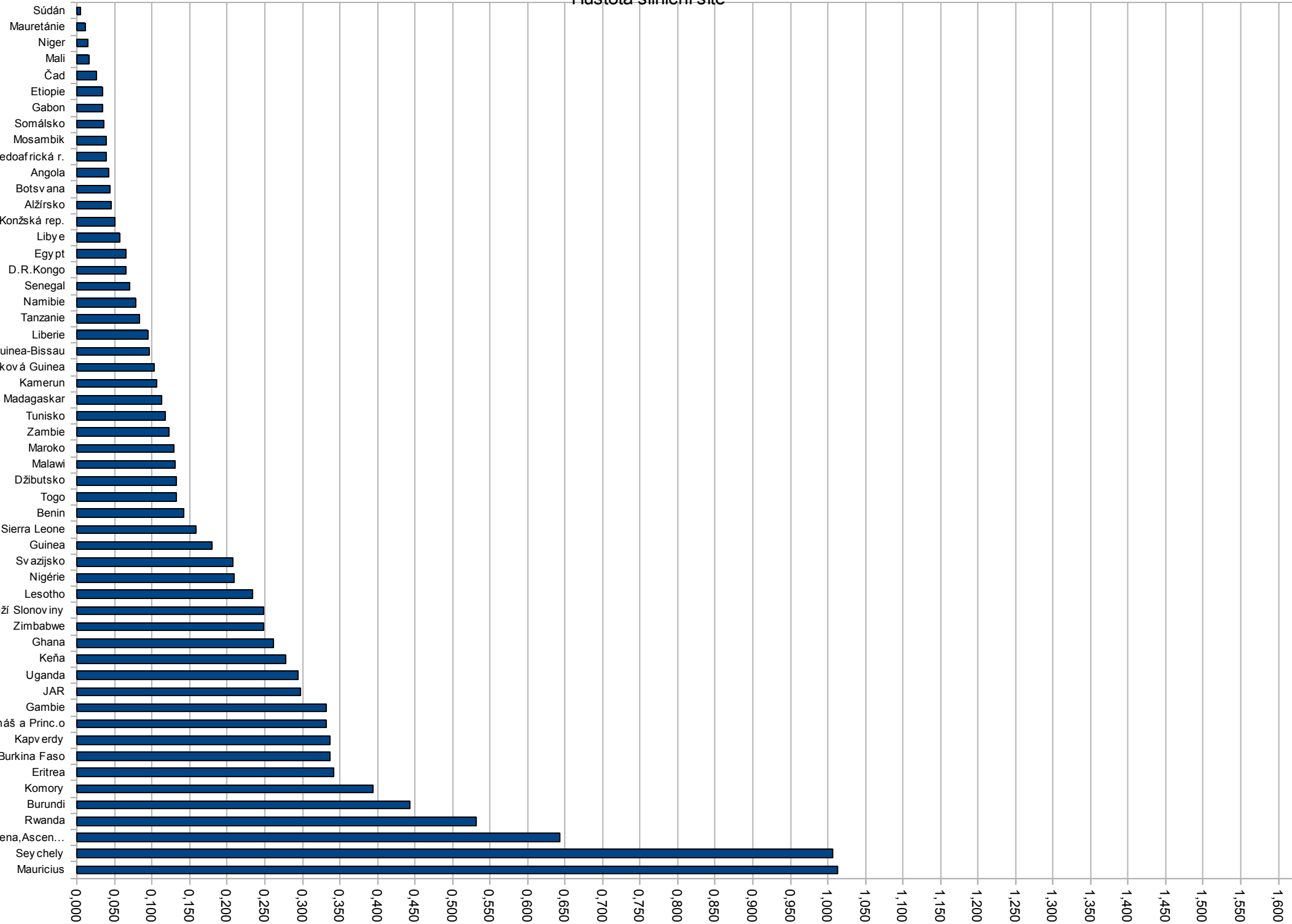
Převzato z:
http://upload.wikimedia.org/wikipedia/commons/0/03/Map_of_Trans-African_Highways.PNG

Délka silniční sítě podle státu



Délka silniční sítě v km

Hustota silniční sítě

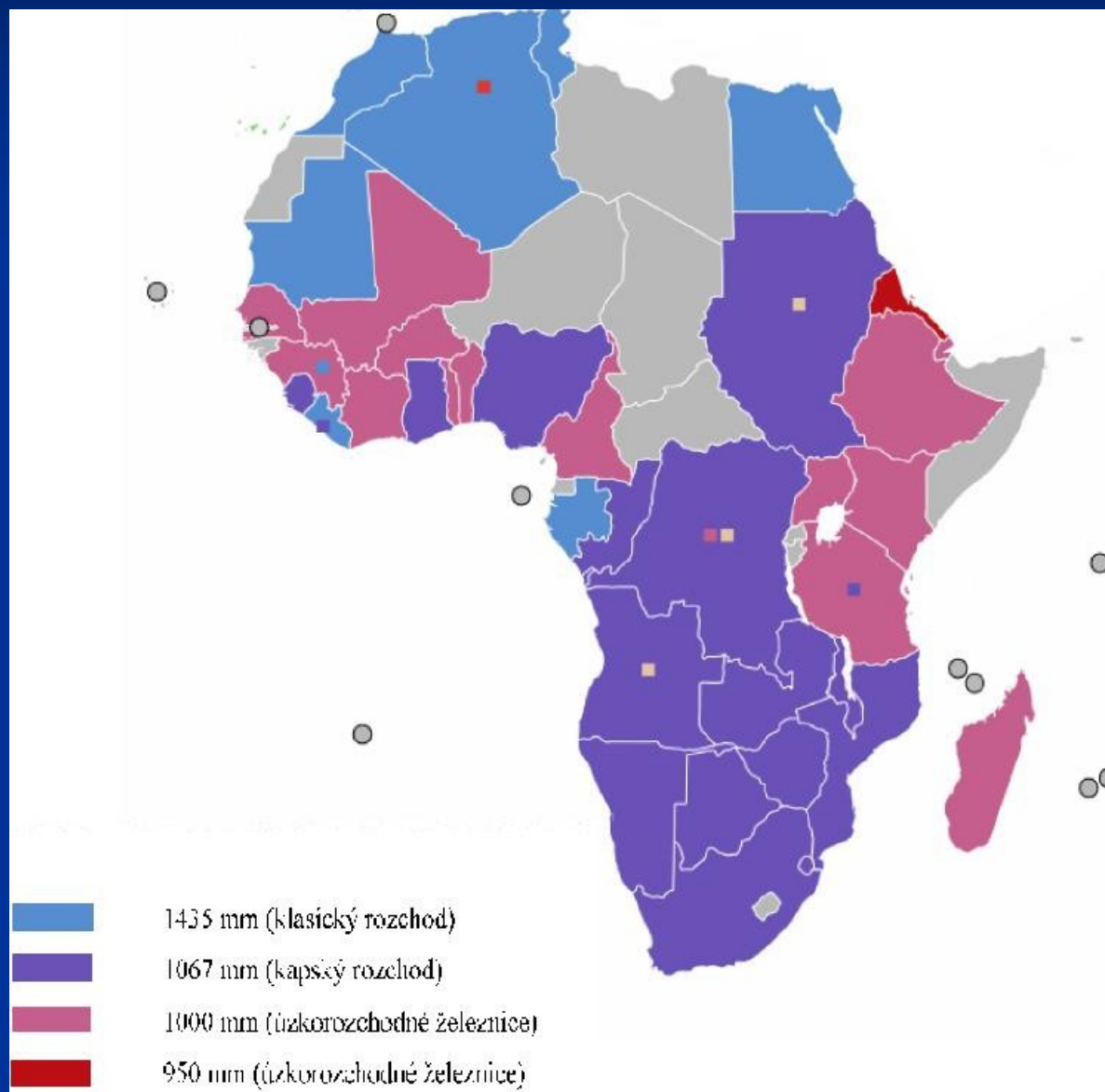


km/km²

Kolejová doprava

- Původně export materiálů a import zboží
- Trate většinou jen od přístavu do vnitrozemí
- Většina zemí do 1000 km železnice
 - JAR přes 20 000 km
 - 20 zemí bez železnice (ostrovní státy, Somálsko, Niger, Rwanda, Libye, Čad, ...)
- Většina tratí i vozů zastaralá, kolonialisté budovali trate rychle a levně - vlaky jezdí pomalu (malé poloměry zatáček) a neuvezou moc nákladu
 - Výjimka JAR

Kolejová doprava



Kolejová doprava

Africa's Railroads Today



Proposed Railroad Lines



Převzato z: http://www.vc4africa.com/group/SADC?groupUrl=SADC&xg_source=activity&id=2142245:Group:11622&xg_pw=&page=4

Kinshasa, DRC

Převzato z: <http://www.guardian.co.uk/world/2009/feb/19/africa-transport-network-britain>

Blue Train

- v JAR
- Trasa Pretoria - Kapské Město a zpět (1600 km, 2 vlaky proti sobě)
- Cestovní rychlost 90 km/h - trasa trvá 27 hodin
- Kapacita 74 resp. 58 cestujících



Jiná kolejová doprava

- Trolejbusy
 - JAR (nákl.), DRK (nákl.), Namibie
- Tramvaje
 - Egypt (4 města), Tunis, Rabat-Salé
- Metro
 - Alžír, Káhira



Převzato z: <http://upload.wikimedia.org/wikipedia/commons/1/16/Egypt.Cairo.Tram.01.jpg>

Letecká doprava

- Zastaralá letadla, nevyhovující letiště (jen třetina je se zpevněným povrchem)
- Každý stát (i ostrovní) má alespoň 1 letiště
 - Nejvíce JAR - 578 (Zimbabwe 216, DRK 198)
- Většina afrických leteckých společností silně zadlužena, finančně zajištěné jsou součástí větších světových leteckých společností
 - KLM Royal Dutch Airways - Kenya Airways
- Zhruba 2 % z celkové mezinárodní přepravy
- Meziměstské lety v rámci Afriky velmi zřídka / lidé jsou chudí a nemohou si dovolit cestovat letadlem

Letiště v Johannesburgu

- Letiště podle vytíženosti
 - 1. Johannesburg, 2. Káhira, 3. Kapské Město



Mezinárodní letiště Benin



Photo Copyright © Captain Akinwale Makinde

AIRLINERS.NET

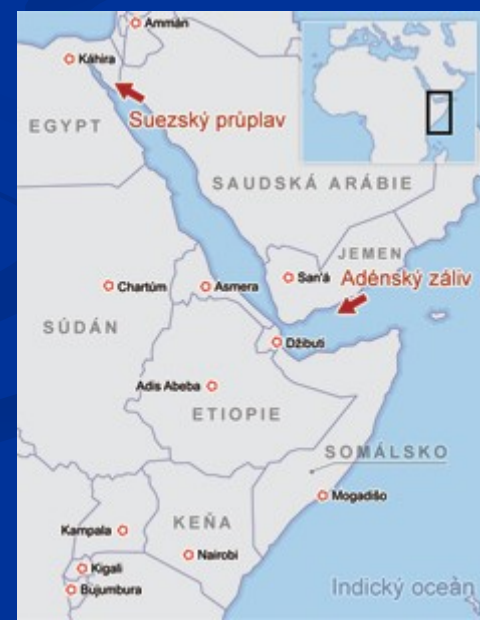
Lodní doprava

- málo velkých přístavů, nerovnoměrné rozmístění
- přístavy určeny výhradně pro vývoz surovin
 - ropa, rafinérie
- Nejdůležitější všeobecně zaměřené přístavy jsou zároveň velkými městskými centry (Abidžan, Lagos, Dakar, Kapské Město)
- Středně velké přístavy (Freetown, Dar Es Salaam): obchodní uzly pro dané lokality
- Největší loďstvo má Libérie díky levným vlajkám



Pirátství

- africký roh, v menší míře Nigérie
- pobřeží Somálska - důležité námořní cesty / přeprava různých komodit / ročně tisíce lodí
- Somálsko: nefungující vláda
 - počátky pirátství v 80. letech,
 - prudký nárůst po roce 2005



Piráctví

- 2005: 23 únosů
- 2006: 10 útoků → útlum - islamisti u moci
- 2007: 31 útoků
- 2008: 90 útoků, 40 únosů, únos tankeru Sirius Star
- 2009: 250 útoků, 60 únosů
- 2010:
 - 5/2010 islamisti přebírají kontrolu nad přístavem Haradhere
 - 6-11/2010 únos a zadržení singapurského tankeru Golden Blessing
 - Hobyo - nová základna pirátů

•(zdroje: CNN, www.idnes.cz)

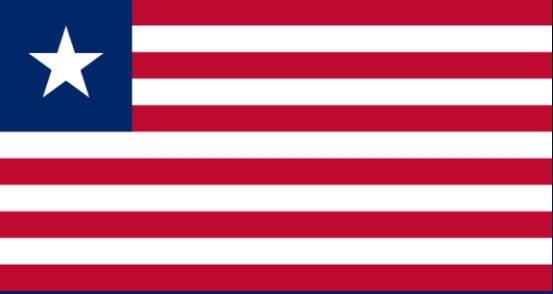




Piráctství

- Piráti - region Puntland na severovýchodě Somálska
- Přístavy Eyl a Haradhere
- Dopady:
 - nárůst počtu únosů vede k růstu poplatků za pojištění lodí, které proplouvají touto oblastí → vyšší cena přepravovaného zboží.
 - Mnozí kapitáni z bezpečnostních důvodů volí místo Suezského průplavu o týdnů delší trasu kolem mysu Dobré naděje.
 - Válečné lodě jako doprovod





Levné vlajky

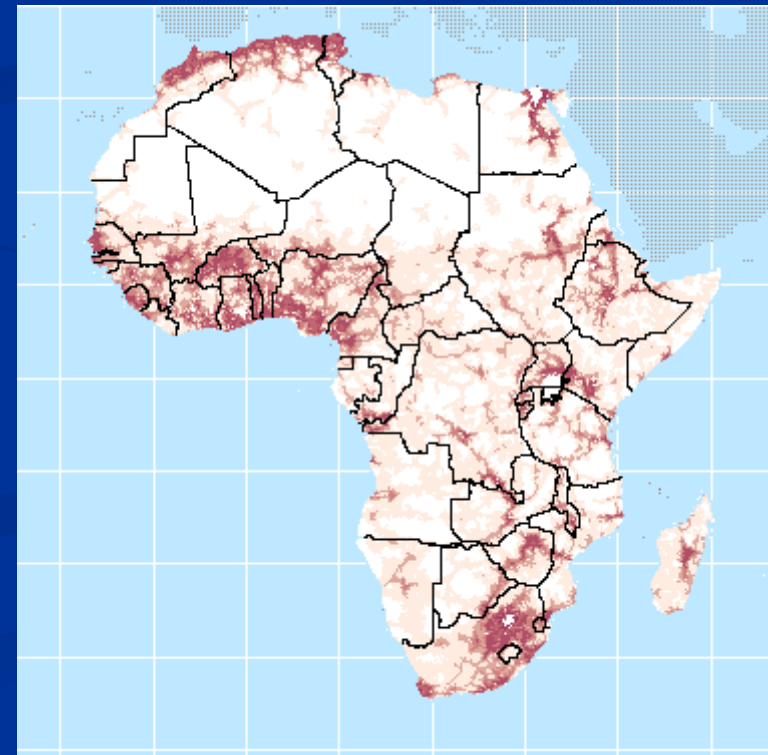


- flags of convenience
- LIBÉRIE a Seychely (svět: Panama, Bolívie, Malta, ...)
- lodě firem z bohatších zemí s vysokými poplatky jsou registrovány jako lodě Libérie nebo Seychel
→ ekonomické výhody
- Německo (více než 400)
- Řecko (150)
- USA (přes 100)
- Norsko,



Shrnutí

- politická nestabilita:
 - špatné (ne)plánování dopravních sítí
 - „alternativní“ metody zisku prostřednictvím dopravy:
 - Somálsko: pirátství
 - Libérie: levné vlajky
- nezpevněné komunikace,
- zastaralé terminály a dopravní prostředky
- doprava v Africe je neefektivní, nespolehlivá a špatně udržovaná
- výjimky: JAR a destinace turistického ruchu



Zdroje

- http://en.wikipedia.org/wiki/Timeline_of_transportation_technology
- <http://zpravy.idnes.cz/somalsti-pirati-0j8-/zahranicni.asp?o=0&klic=64085>
- http://www.novelguide.com/a/discover/aes_04/aes_04_00421.html
- http://cs.wikipedia.org/wiki/Seznam_s%C3%ADt%C3%AD_trolejbusov%C3%A9_dopravy_v_Africe
- http://cs.wikipedia.org/wiki/Seznam_podzemn%C3%ADch_drah#Afrika
- <http://dopravni.net/mhd/1258/novy-tramvajovy-provoz-v-maroku/#more-1258>