

## UŽIVATELÉ MAP NA WEBU

## Proč se zajímat o uživatele map na Webu

- potřebujeme znát, kdo je uživatelem
- uživatel je hlavní součást návrhu aplikace
- úspěšnost mapových aplikací je důsledkem pokroku práce s uživateli, ne pokroku technologií
- v 2. pol. 90. let byl „typický“ uživatel webových map znám: relativně mladý (15-40), většinou muž, z EU/USA/Japonska/Austrálie, vysoce vzdělaný, se zájmem o vědu/technologie a/nebo počítače
- dnes je skupina uživatelů map na Webu značně heterogenní
- většina současných uživatelů by si nikdy nekoupila GIS software
- mapy potřebují jen jako nástroj obsahující (určitou) GIS funkcionalitu

Laboratoř geoinformatiky a kartografie



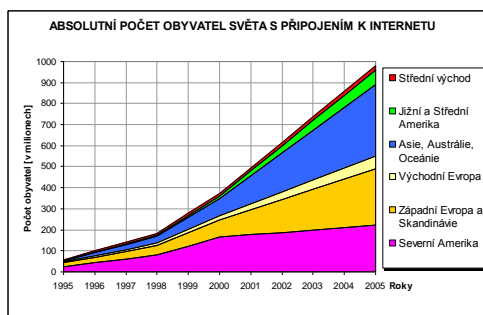
## Počet uživatelů Webu

Region světa	2000	2008	% populace (2008)	Nárůst 2000-2008
Afrika	4 514 400	51 022 400	5,3	1 030%
Asie	114 304 000	530 153 451	14,0	363%
Evropa	105 096 093	384 332 394	48,0	265%
Střední Východ	3 284 800	41 939 200	21,3	1 176%
Severní Amerika	108 096 800	247 637 606	73,4	129%
Latinská Amerika	18 068 919	137 200 309	23,8	659%
Austrálie a Oceánie	7 620 480	20 204 292	59,5	165%
CELKEM	360 985 492	1 412 489 652	21,2	291%
ČR	824 000	3 605 000	35,0	437%

Laboratoř geoinformatiky a kartografie



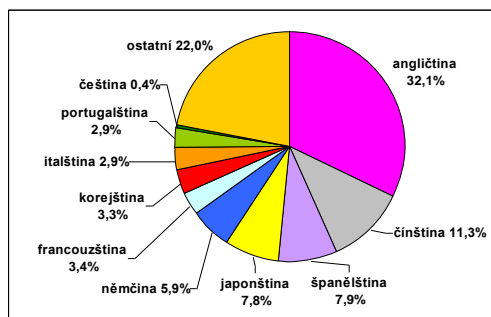
## Počet uživatelů Webu



Laboratoř geoinformatiky a kartografie



## Jazyky užívané na Webu



Laboratoř geoinformatiky a kartografie



## Ekonomické aspekty uživatele

- šetření University of Texas' Center for research in Electronic Commerce (2005)
- 12 000 000 pracovních příležitostí na Webu
- obrát 2 160 mld. € (pro srovnání HDP USA v r. 2005 276 mld. €)
- neexistují obdobná čísla pro mapové aplikace
- původně bylo www jen reklamou pro tištěné mapy
- později výrazný posun - komerční tvorba webových map
- ekonomické aspekty webové kartografie
  - zdarma či za poplatek
  - soukromí a bezpečnost
  - autorská práva

Laboratoř geoinformatiky a kartografie



## Limity poskytování web. map uživatelům

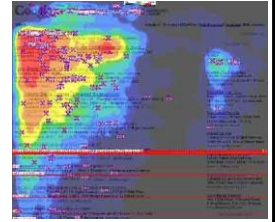
- spojené s prostředím www
  - nalezení webových map
  - mobilita s mapou
  - velikost zobrazení
  - nečitelnost bez počítače, PDA, mobilu
  - přenosová rychlost
- znalost technologie, ale nedostatečné kartografické znalosti
- chybějící zpětná kontrola (nevíme, jak se mapa zobrazí na koncovém zařízení)
- naopak za výhody se považují především **dostupnost a aktuálnost**

Laboratoř geoinformatiky a kartografie



## Jak se uživatel dívá při vyhledávání

- při testech snímán pohyb očí uživatele
- 100% uživatelů vidí první 3 odkazy
- 85% viditelnost pro 4. odkaz
- 60% viditelnost pro 5. odkaz
- 30% lidí klikne pouze na první pozici
- silně záleží na jazyce vyhledávání



Při nenalezení výsledku:

- 50% zkouší jiný vyhledávač

Laboratoř geoinformatiky a kartografie



## Jak se uživatel dívá na stránku

- při testech snímán pohyb očí uživatele
- tvar písmene F
- první vrchol v záhlaví (většinou zvýrazněném)
- druhý vrchol v těle stránky
- mezera mezi nimi = uživatel předpokládá úvod do problematiky; přeskakuje jej



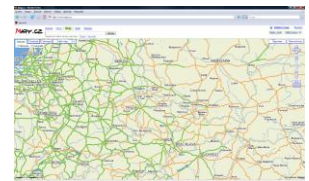
Laboratoř geoinformatiky a kartografie



## Návštěvnost českých webů

Unikátní návštěvy měsíčně v roce 2008 (I. + II. Q):

- seznam.cz 4,4 mil.
- novinky.cz 3,1 mil.
- idnes.cz 3,0 mil.
- centrum.cz 2,8 mil.
- blog.cz 2,4 mil.
- **mapy.cz 2,3 mil.**
- firmy.cz 2,2 mil.
- super.cz 2,2 mil.



Měsíčně hledá v ČR slovo mapy více než 5 mil. unikátních uživatelů

Laboratoř geoinformatiky a kartografie



## Pro srozumitelnou webovou mapu

- zjednodušte webovou prezentaci na to, co chcete skutečně sdělit
- snažte se, aby uživatelé mohli pracovat rychleji
- snažte se, aby uživatelé mohli dělat méně chyb
- držte se osvědčených kartografických pravidel

Laboratoř geoinformatiky a kartografie



VYUŽITÍ MAP NA WEBU

## Aspekty při využití map na Webu

- i webová mapa – její obsah a náplň – jsou podřízeny účelu
- webové mapy slouží také aktuálně vybranému účelu uživatele
- uživatel často nehledá mapu
- hledá odpověď na otázky typu „Kde najdu pizza restauraci?“
- kromě textové odpovědi se může dostat i odpověď ve formě mapy
- mapa zároveň může sloužit jako prostředek pro vyhledávání
- prostředí internetu je grafické, tzn. i kartografické, nicméně stále dosti primitivní
- ovládání webových map je přitom mnohdy složitě
- A. Pucher (TU Wien) uvádí, že až 50% uživatelů zavírá mapu do 2 s.
- důvodem je přílišná komplikovanost

Laboratoř geoinformatiky a kartografie



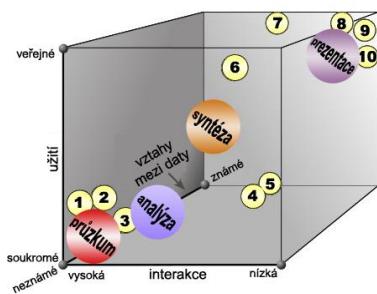
## Co webové mapy nabízí

- to, co zde bylo už s příchodem GIS
  - vyhledat místa na mapě
  - posunout / zmenšit / zvětšit mapu
  - vybrat si mapové vrstvy
  - odkazy a multimédia
- a nové výhody
  - přístupnost
  - aktuálnost
  - volnost

Laboratoř geoinformatiky a kartografie



## Způsoby využití webových map



Laboratoř geoinformatiky a kartografie



## Způsoby využití webových map

- 1 Casweb of MIDAS  
<http://www.census.ac.uk/casweb/>
- 2 CIESIN Demographic Data Viewer  
[http://www.plue\\_sedac.ciesin.org/plue/ddviewer](http://www.plue_sedac.ciesin.org/plue/ddviewer)
- 3 Exploring Leicester Census Data with Descartes  
<http://lenny.mcc.ac.uk/kindsdb6/>  
<http://www.kandinsky.mcc.ac.uk/VisGat/Descartes/testDestcartes.asp>
- 4 Limited interaktivitu  
<http://www.lonelyplanet.com.au/dest/dest.htm>
- 5 Make your own map  
[http://www.aquarius.geomar.de/omc/mape\\_map.html](http://www.aquarius.geomar.de/omc/mape_map.html)
- 6 Lycos World Atlas  
<http://versaware.atlaszone.lycos.com/>
- 7 Clicable maps Dutch High-Speed Line Project  
[http://www.britannica.com/bcom/eb/article/single\\_image/0,5716,367+bin%5Fid\\_00.html](http://www.britannica.com/bcom/eb/article/single_image/0,5716,367+bin%5Fid_00.html)
- 8 Dutch High-Speed Line Project  
<http://www.hs2uid.nl/nl/uk/intro-uk.html>
- 9 PCL Map Collection  
[http://www.lib.utexas.edu/Libs/PCL/Map\\_collection](http://www.lib.utexas.edu/Libs/PCL/Map_collection)
- 10 Death from cholera in London, 19th July to 2nd October 1866  
<http://www.geog.qmw.ac.uk/gbhgis/gisruk96/index.html#cholera>

Laboratoř geoinformatiky a kartografie



## Komerční využití map

- velmi silná konkurence – rychlá ztráta potenciálního zákazníka
- rychlé a snadné nalezení toho, co klient očekává
- způsoby komerčního využití map:
  - **přímý prodej produktů**
    - současná platba a získání produktů; vhodné mít katalog
    - příkladem je Obchodní modul ČÚZK
  - **poplatek za stránku**
    - funguje jen u služeb, kde se opakovaně vrací klienti
    - poplatek za nějakou dobu (obvykle měsíc)
    - vhodně lze využít i na WPS

Laboratoř geoinformatiky a kartografie



## Obchodní modul ČÚZK

<http://geoportal.cuzk.cz/>

Laboratoř geoinformatiky a kartografie



## Komerční využití map

### • nepřímý prodej

- webová mapa není objektem koupě
- slouží jako nástroj pro nakupujícího
- objektem je cokoli s prostorovým aspektem: nemovitosti, ubytování, restaurace
- na tomto principu pracují u nás např. mapy.cz, sreality.cz, ...

### • základním principem prodeje na Webu je zdarma ukázat klientovi, co vše může získat a download (tisk, lepší kvalitu,...) pak zpoplatnit

- získáme tak relativně širokou platformu neplaticích zákazníků
- určité % z nich ale chce lepší produkt/službu → platící zákazníci

Laboratoř geoinformatiky a kartografie

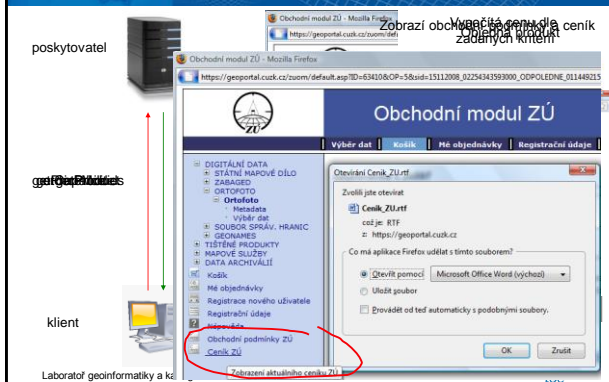


## Nepřímý prodej webových map

The screenshot shows the SREALITY website interface. At the top, there is a navigation bar with 'MAPY.CZ' and 'SREALITY' logos. Below the navigation bar, there is a search bar with the text 'Výběr lokality' and a dropdown menu showing 'celá ČR'. To the right of the search bar, there are buttons for 'Výběr více krajů...', 'Můj účet', and 'Přihlášení'. Below the search bar, there is a map of the Czech Republic with various regions highlighted. At the bottom of the page, there is a footer with the text 'Laboratoř geoinformatiky a kartografie' and the LGC logo.

Laboratoř geoinformatiky a kartografie

## Schéma OGC obchodních služeb



Laboratoř geoinformatiky a kartografie