

# **Repetitorium vyšších rostlin 9**

---

Vít Grulich

# Poaceae

- součást commelidiové větve  
jednoděložných



Restio tetraphyllus  
[www.anbg.gov.au](http://www.anbg.gov.au)



Restio  
[www.big-grass.com](http://www.big-grass.com)

# Poaceae

- převážně C3
- v tropech častěji i C4
  - Zea
  - Panicum

# Poaceae

- byliny
  - vytrvalé i jednoletky
- dřeviny velmi řídké



*Dactylis smithii*  
[www.floradecanarias.com](http://www.floradecanarias.com)

# Poaceae

- stonek v podobě stébla
  - výrazné nody (kolénka)
  - zpravidla dutá internodia
    - interkalární meristém
  - jen zřídka stéblo větvené
    - někdy dřevnatějící typy

# Poaceae

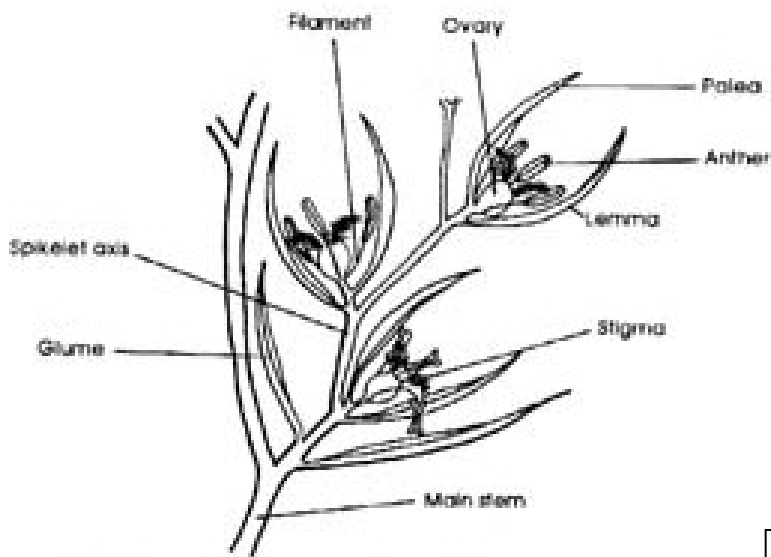
- listy střídavé, dvouřadé
- žilnatina souběžná
- palisty chybějí
- řapík zpravidla chybí
  - výjimeně u bambusů
- čepel většinou čárkovitá

# Poaceae

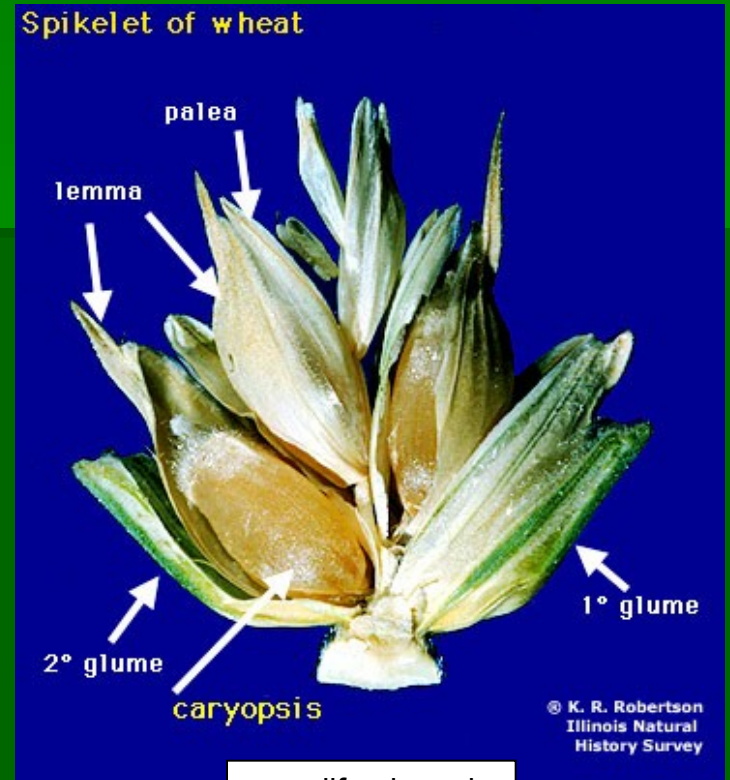
- květenství odvozeno od hroznu
- elementární skladebná jednotka klásek
- klásky složitě uspořádané
  - lata
  - hrozen klásků
  - lichoklas
  - palice

# Poaceae

- květy redukované



(d) Expanded diagram of part of Spikelet



[www.life.uiuc.edu](http://www.life.uiuc.edu)

[www.members.iinet.net.au](http://www.members.iinet.net.au)



# Poaceae

- klásek
  - jednokvětý
  - vícekvětý
- 2 plevy
  - výjimečně jinak
    - Anthoxanthum – 4
    - Panicum – 3
    - Nardus, Elytrigia – 1
    - Coleanthus – 0

# Poaceae

- plucha
- pluška
  - srůstá ze 2 lístků okvěti
- plenky
  - přeměněné volné okvětní lístky

# Poaaceae

- osina
  - na plevě
    - zřídka
  - na pluše
    - koncová
      - často, např. Festuca
    - hřbetní
      - Calamagrostis



Stipa veneta  
[www.maristi.it](http://www.maristi.it)

# Poaceae

- květy převážně oboupohlavné
- jednopohlavné vzácně
  - oddělené květenství
    - Zea
  - v jednom klásku
    - Arrhenatherum
- výjimečně dvoudomé

# Poaceae

- tyčinky původně ve 2 kruzích po 3
- primitivní typy mají úplné andreceum
  - Oryza, bambusy
- zpravidla redukce
  - nejčastěji zachován vnější kruh

# Poaceae

- gyneceum cenokarpní
- plodolisty původně 3
  - primitivní typy
- zpravidla redukce na 2
  - v semeníku jen 1 vajíčko

# Poaceae

- plody obilky
  - nahé
  - okoralé
- vzácně dužnaté

# Poaceae

- bez alkaloidů
- často mohutný škrobnatý endosperm
  - obilniny



# Poaceae

- kosmopolitní čeleď
  - 650 rodů, 9 000 druhů
    - vzácně apomikti

# Poaceae

- Různé životní formy
  - terofyti
  - hemikryptofyti
  - chamaefyti
  - fanerofyti
    - geofyti vzácně

# Poaceae

- různá stanoviště
  - mokřady
  - slaniska
  - ruderály
  - plevele
  - dominanty travinobylinné vegetace

# Poaceae

- ve vlhkých oblastech
  - převážně mokřadní nebo ruderální
- v suchých oblastech
  - často dominanty vegetace
    - savana, step
- v mezických oblastech
  - zpravidla polopřirozená vegetace
- v chladných oblastech
  - často dominanty vegetace
    - nad horní hranicí lesa, tundra

# Bambusae



Dendrocalamus



# Bambusae



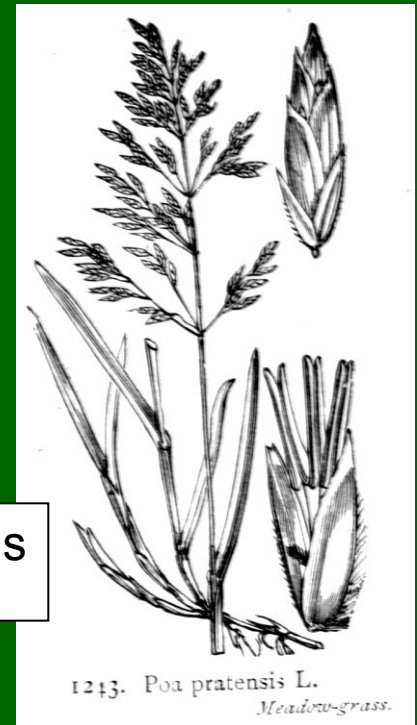
# Poa



Poa chaixii



Poa annua  
[www.invasive.org](http://www.invasive.org)



Poa pratensis  
[www.zum.de](http://www.zum.de)

# Festuca



**Festuca rubra**

[www.plant-identification.co.uk](http://www.plant-identification.co.uk)



**Festuca**  
[www.zum.de](http://www.zum.de)



# Brachypodium



Brachypodium pinnatum

# Briza



Briza media



Briza maxima  
[www.botany.cs.tamu.edu](http://www.botany.cs.tamu.edu)

# Sesleria



Sesleria caerulea



# Melica



*Melica ciliata*  
© 2004 pictured by antonie van den bos  
for aycronto.com

*Melica ciliata*  
[www.botanypictures.com](http://www.botanypictures.com)



*Melica nutans*

# Bromus



Bromus squarrosus



Bromus erectus



Bromus tectorum

# Koeleria

*Koeleria macrantha*  
[www.wfs.gov](http://www.wfs.gov)



*Koeleria pyramidata*

# Corynephorus



Corynephorus canescens

# Alopecurus



Alopecurus myosuroides

Alopecurus  
[www.zum.de](http://www.zum.de)





# Calamagrostis



Calamagrostis arundinacea

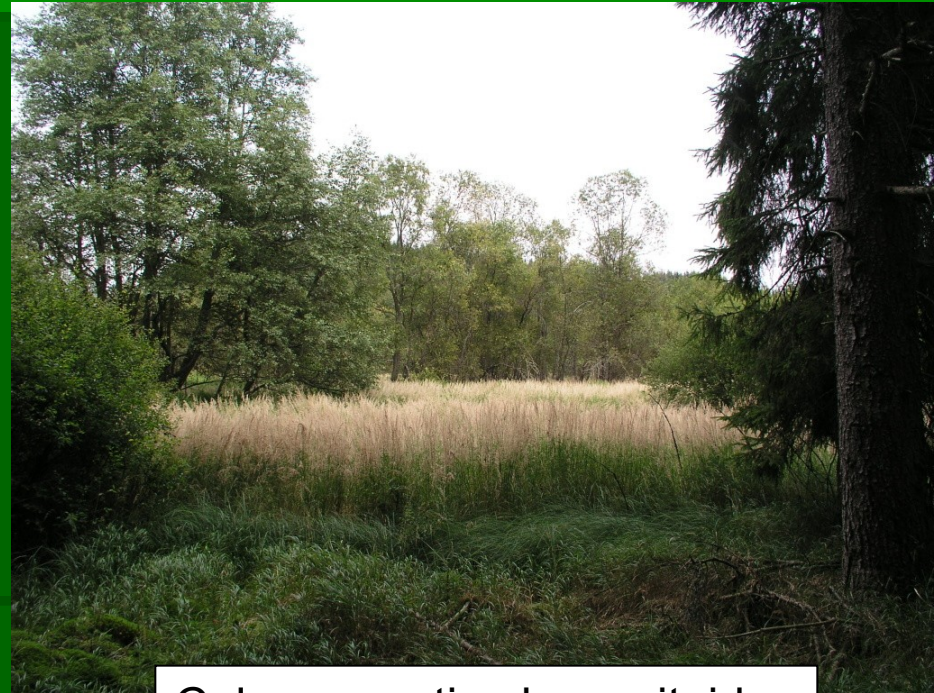


Calamagrostis stricta

# Calamagrostis



Calamagrostis pseudophragmites



Calamagrostis phragmitoides

# Molinia



Molinia caerulea

# Coleanthus subtilis



# Echinochloa



Echinochloa crus-galli

# Tragus



Tragus racemosus

# Coix



Coix lacryma-jobi