

# Výběrové šetření pracovních sil (VŠPS)



12. října 2011

# VŠPS - metodika

## ▪ **úvodní informace**

- probíhá nepřetržitě od prosince 1992
- na celém území České republiky, výsledky zveřejňovány za:
  - NUTS 1 (ČR)
  - NUTS 2 (regiony soudržnosti)
  - NUTS 3 (kraje)
- čtvrtletně (k 31. 3., 30. 6., 30. 9., 31. 12.),  
výsledky zveřejňovány 3 měsíce po skončení čtvrtletí
- cíl: získat informace o situaci na trhu práce  
→ provádět ekonomické, sociální, demografické a jiné analýzy

# VŠPS - metodika

## ▪ LFS (Labour Force Survey)

- VŠPS vychází z doporučení Mezinárodní organizace práce (ILO)
- aplikaci doporučení v zemích EU konkretizuje Eurostat
- pro země EU platí jednotná metodika → LFS
- šetření je povinné
  
- VÝHODA: mezinárodně srovnatelné
  
- role ČSÚ v ČR:
  - a) připravuje šetření,
  - b) provádí sběr dat,
  - c) vyhodnocuje výsledky,
  - d) vydává shrnující publikace.

# VŠPS - metodika

## ▪ kvalifikované odhady

- šetření probíhá v domácnostech bydlících v náhodně vybraných bytech
- počítány jsou všechny osoby obvykle bydlící ve vybraném bytě  
*pobyt: trvalý, přechodný, dlouhodobý, nehlášený*
- charakteristiky každého respondenta jsou vztaženy k jeho postavení v referenčním týdnu
- panel bytů je obměňován, každé čtvrtletí zařazeno 20 % nových bytů, po pěti čtvrtletích vyřazeny
  
- velikost vzorku:  
nejdříve 23 000 bytů,  
později 26 000 bytů (= 0,7 % všech trvale obydlených bytů),  
v současnosti kolem 25 000 (= 0,6 %).
- 59 tis. respondentů (z toho 51 tis. ve věku 15 let a více)

# VŠPS - metodika

- **kvalifikované odhady (kraje)**

Počet domácností a osob 15tiletých a starších ve výběrovém souboru

ČR celkem	Kraje													
	Hl. m. Praha	Středočeský	Jihočeský	Plzeňský	Karlovarský	Ústecký	Liberecký	Královéhradecký	Pardubický	Vysočina	Jihomoravský	Olomoucký	Zlínský	Moravskoslezský
Počet domácností ve výběrovém souboru														
24981	1988	3120	1974	1690	1243	1594	1115	1245	1419	1475	2431	1319	1418	2950
Počet osob 15tiletých a starších ve výběrovém souboru														
50137	3381	6322	3895	3456	2395	3030	2193	2544	2973	3131	5332	2701	3037	5747

# VŠPS - metodika

- **výhody**

- mezinárodně srovnatelné
- zjišťuje rozsah a charakter i ekonomicky neaktivního obyvatelstva

- **nevýhody**

- nevztahuje se na osoby bydlící dlouhodobě v hromadných ubytovacích zařízeních
- jedná se pouze o kvalifikovaný odhad (šetřeno 0,6 % bytů)

# VŠPS - metodika

- **populace podle vztahu k trhu práce (ILO, 1982)**
- data za 4. čtvrtletí 2009

populace celkem	populace 0-14 let	ekonomicky neaktivní		14,2%
	populace 15 a více let	ekonomicky aktivní (pracovní síla)		35,3%
		zaměstnaní v NH		46,8%
		nezaměstnaní		3,7%

Pozn. : NH = národní hospodářství  
CS = civilní sektor

# VŠPS - ukazatele

- Počet obyvatel a věková struktura

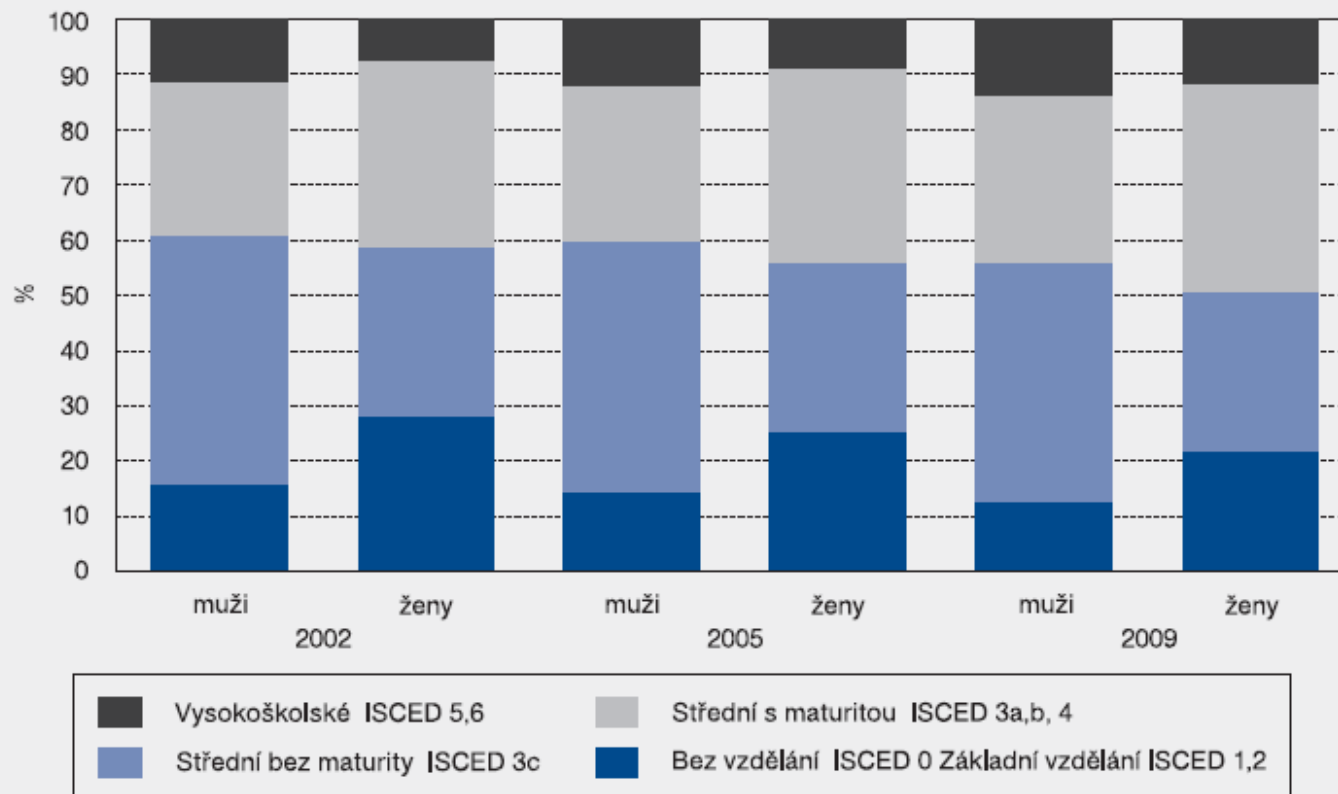
<i>Obyvatelstvo dle věkových skupin v ČR (2002-2009)</i>								
Obyvatelstvo	2002	2003	2004	2005	2006	2007	2008	2009
v tis.								
<b>Celkem</b>	<b>10 205,0</b>	<b>10 211,1</b>	<b>10 211,6</b>	<b>10 229,3</b>	<b>10 264,8</b>	<b>10 320,4</b>	<b>10 421,9</b>	<b>10 498,8</b>
0 až 14 let	1 605,8	1 574,2	1 538,3	1 513,3	1 491,4	1 475,3	1 478,1	1 489,5
15 až 64 let	7 182,9	7 214,4	7 246,7	7 270,4	7 307,1	7 346,7	7 410,4	7 431,0
65 a více let	1 416,3	1 422,5	1 426,6	1 445,6	1 466,3	1 498,4	1 533,3	1 578,3
v %								
<b>Celkem</b>	<b>100,0</b>	<b>100,0</b>	<b>100,0</b>	<b>100,0</b>	<b>100,0</b>	<b>100,0</b>	<b>100,0</b>	<b>100,0</b>
0 až 14 let	15,7	15,4	15,1	14,8	14,5	14,3	14,2	14,2
15 až 64 let	70,4	70,7	71,0	71,1	71,2	71,2	71,1	70,8
65 a více let	13,9	13,9	14,0	14,1	14,3	14,5	14,7	15,0
Zdroj: ČSÚ, VŠPS								



# VŠPS - ukazatele

- Vzdělanostní struktura

Obyvatelstvo ve věku 15 let a více dle pohlaví a nejvyššího dosaženého vzdělání v ČR  
(2002, 2005, 2009) (v tis.)



# VŠPS - ukazatele

- **Ekonomicky neaktivní**

*Ekonomicky neaktivní osoby ve věku 20-64 let podle jejich obvyklého ekonomického postavení v ČR (2002-2009)*

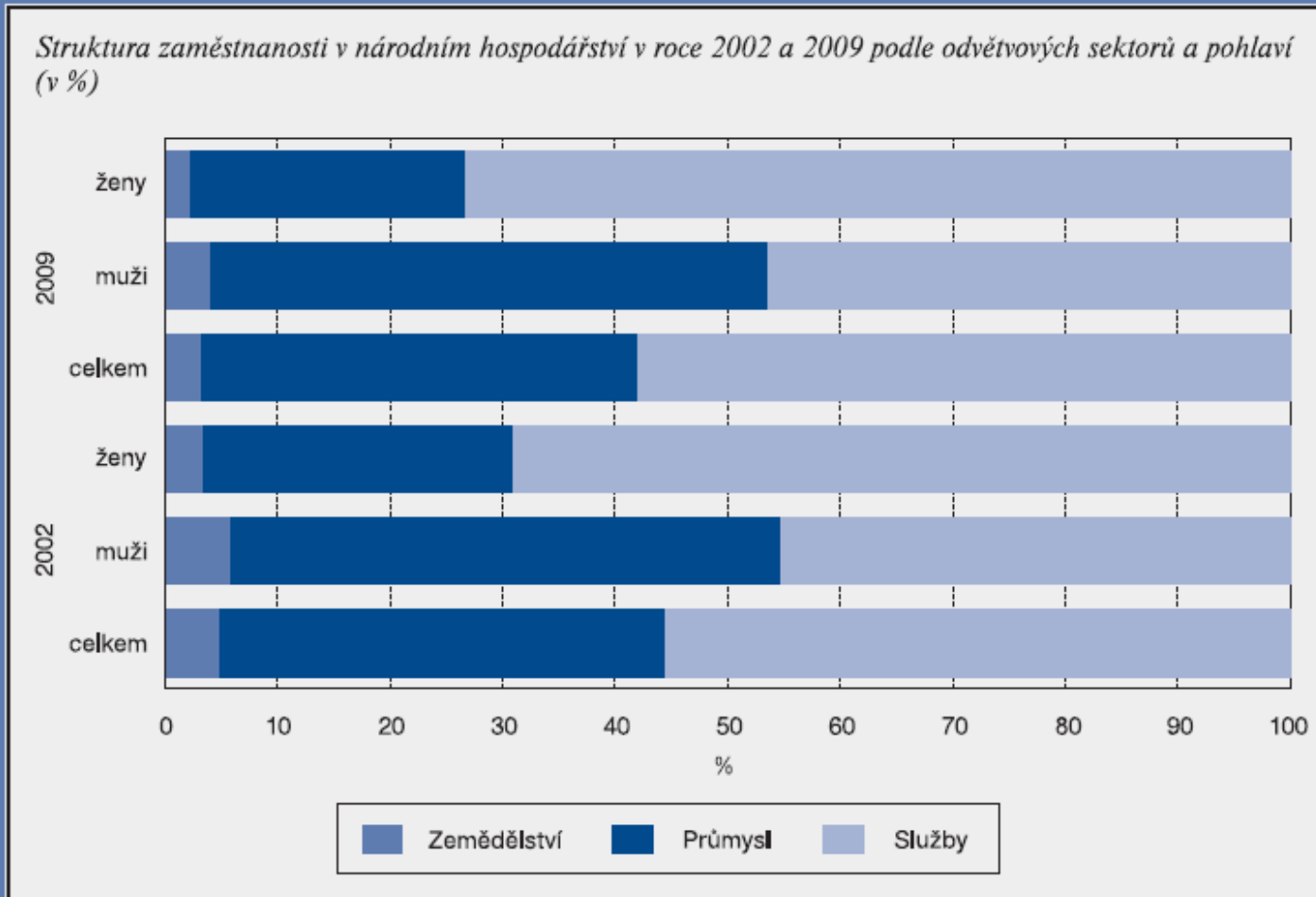
v tis.

Obvyklé ekonomické postavení	2002	2003	2004	2005	2006	2007	2008	2009
Úhrnem	1 497,0	1 536,0	1 563,8	1 555,1	1 571,1	1 613,6	1 654,0	1 645,1
Na rodičovské dovolené	176,6	182,0	176,3	164,3	159,6	182,9	185,7	187,8
Student (učeň)	222,4	237,5	260,6	281,1	293,2	307,0	334,4	336,6
Starobní důchodce	598,0	588,3	597,6	585,0	591,1	605,0	583,6	585,1
Invalidní důchodce	268,8	288,7	295,5	295,5	290,7	282,1	303,0	291,7
V domácnosti	156,3	148,4	152,4	155,8	170,1	166,6	181,3	173,9
Nezaměstnaný (nesplňuje definici ILO)	50,5	64,4	58,5	53,9	49,3	50,9	47,4	49,7
Ostatní postavení	24,3	26,7	22,8	19,6	17,1	19,2	18,6	22,8

Zdroj: ČSÚ, VŠPS

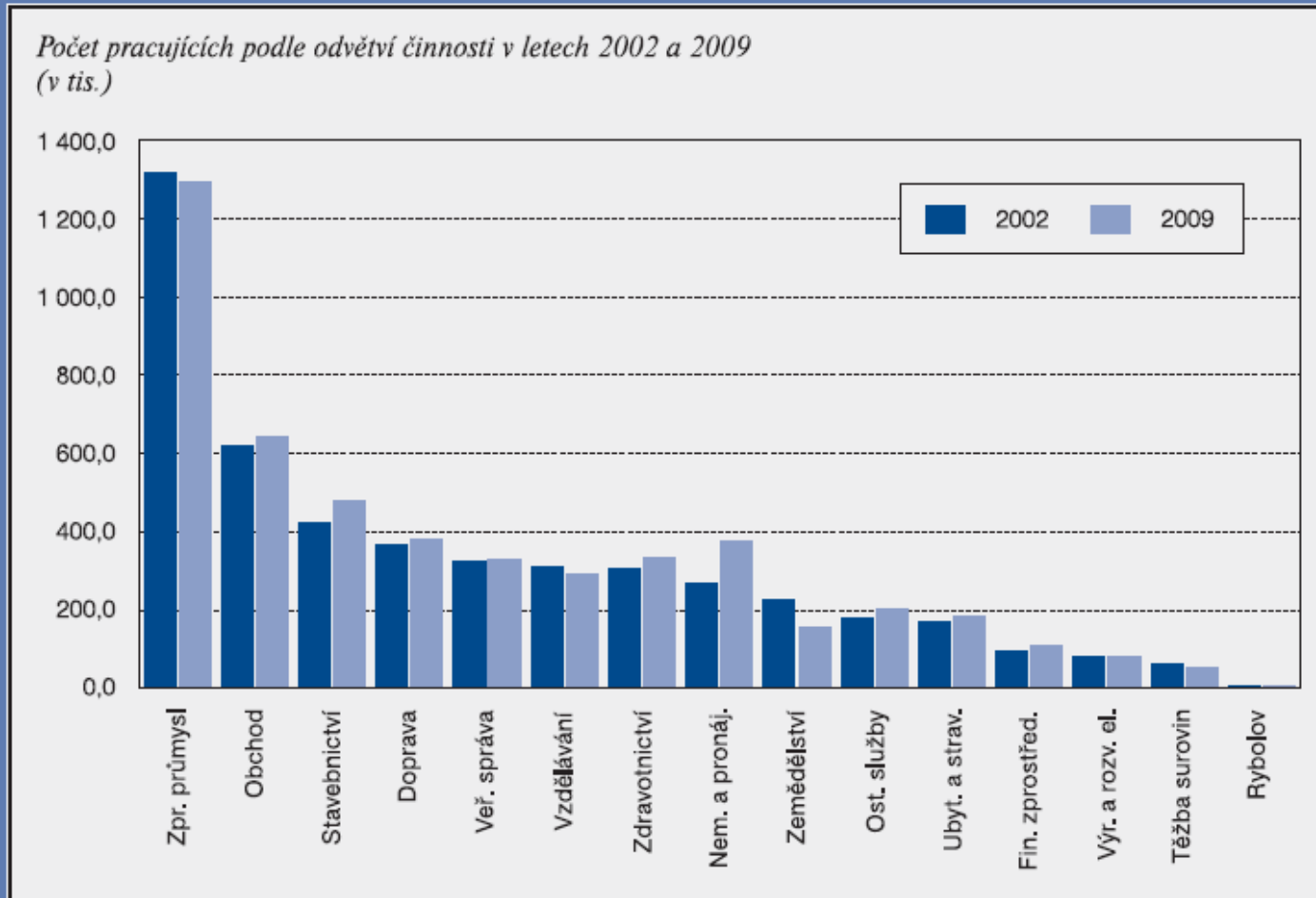
# VŠPS - ukazatele

- **Struktura podle sektorů NH**



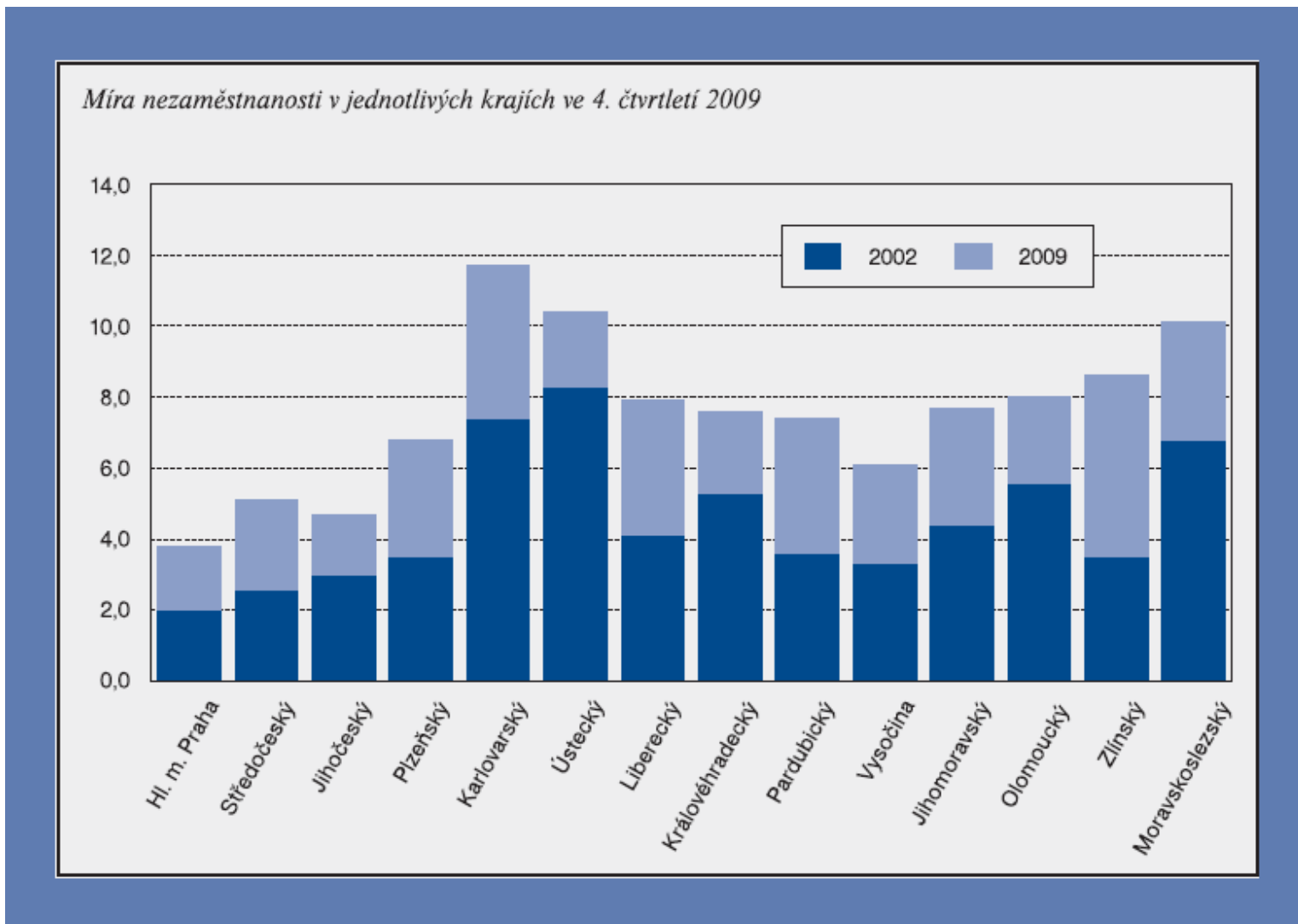
# VŠPS - ukazatele

- **Struktura podle odvětví NH**



# VŠPS - ukazatele

- **Míra nezaměstnanosti [%]**



# VŠPS - ukazatele

- **Míra zaměstnanosti [%], mezinárodní srovnání**

*Míra zaměstnanosti 15-64letých v některých členských zemích EU v roce 2009*

v %

Země	Celkem	Muži	Ženy
<b>EU 27</b>	<b>64,6</b>	<b>70,7</b>	<b>58,6</b>
<b>Česká republika</b>	<b>65,4</b>	<b>73,8</b>	<b>56,7</b>
Rakousko	71,6	76,9	66,4
Finsko	68,7	69,5	67,9
Francie	64,2	68,5	60,1
Německo	70,9	75,6	66,2
Maďarsko	55,4	61,1	49,9
Itálie	57,5	68,6	46,4
Nizozemsko	77,0	82,4	71,5
Polsko	59,3	66,1	52,8
Portugalsko	66,3	71,1	61,6
Rumunsko	58,6	65,2	52,0
Slovensko	60,2	67,6	52,8
Spojené království	69,9	74,8	65,0

# VŠPS - metodika

## ▪ **zaměstnané osoby**

- během referenčního týdne příslušely mezi placené zaměstnané nebo zaměstnané ve vlastním podniku
- práce po dobu alespoň 1 hodiny v referenčním týdnu

## ▪ **nezaměstnané osoby**

- souběžné splnění tří podmínek:
  - 1) nebyly zaměstnané,
  - 2) hledaly aktivně práci,
  - 3) byly připraveny k nástupu do práce (= do 14 dnů).
- pokud nesplňují alespoň jednu ze tří podmínek, tak jsou buď zaměstnané nebo ekonomicky neaktivní

# VŠPS - metodika

- **obecná míra nezaměstnanosti (ILO, Eurostat, ČSÚ)**

X

- **registrovaná míra nezaměstnanosti (MPSV ČR)**

- mezi oběma hodnotami rozdíl z důvodů:

1) jiné vymezení nezaměstnané osoby,

2) pořadí otázek v dotazníku VŠPS (odhad 30 až 50 tis. osob),

- ekonomické postavení v referenčním týdnu,

- obvyklé ekonomické postavení,

3) míra neodpovědí,

- podíl prázdných bytů ve výběrovém souboru,

- kategorické odmítnutí spolupráce.

- příklad dat k 31. 12. 2010:

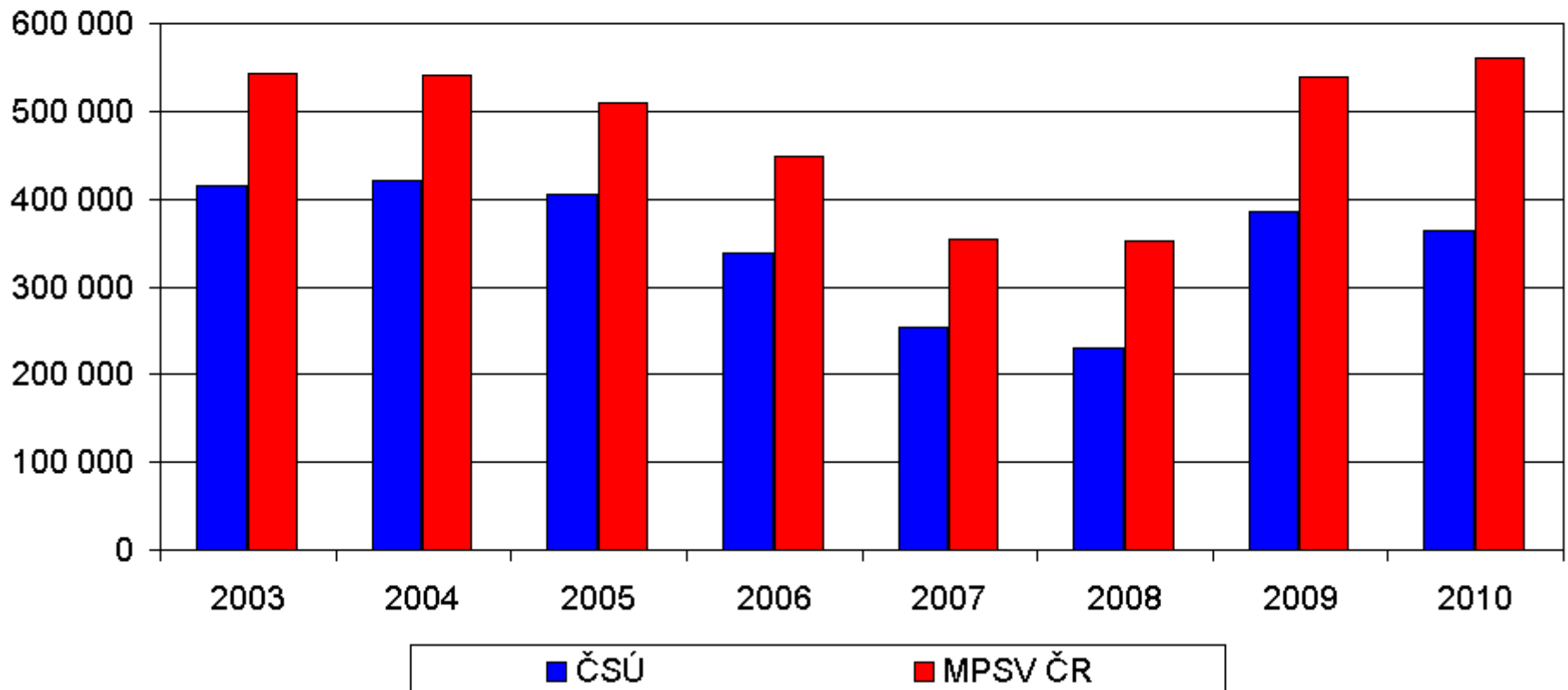
ILO (ČSÚ): 363 017 nezaměstnaných, MN 6,9 %

MPSV ČR: 561 551 nezam. (546 484 dostupných), MN 9,6 %



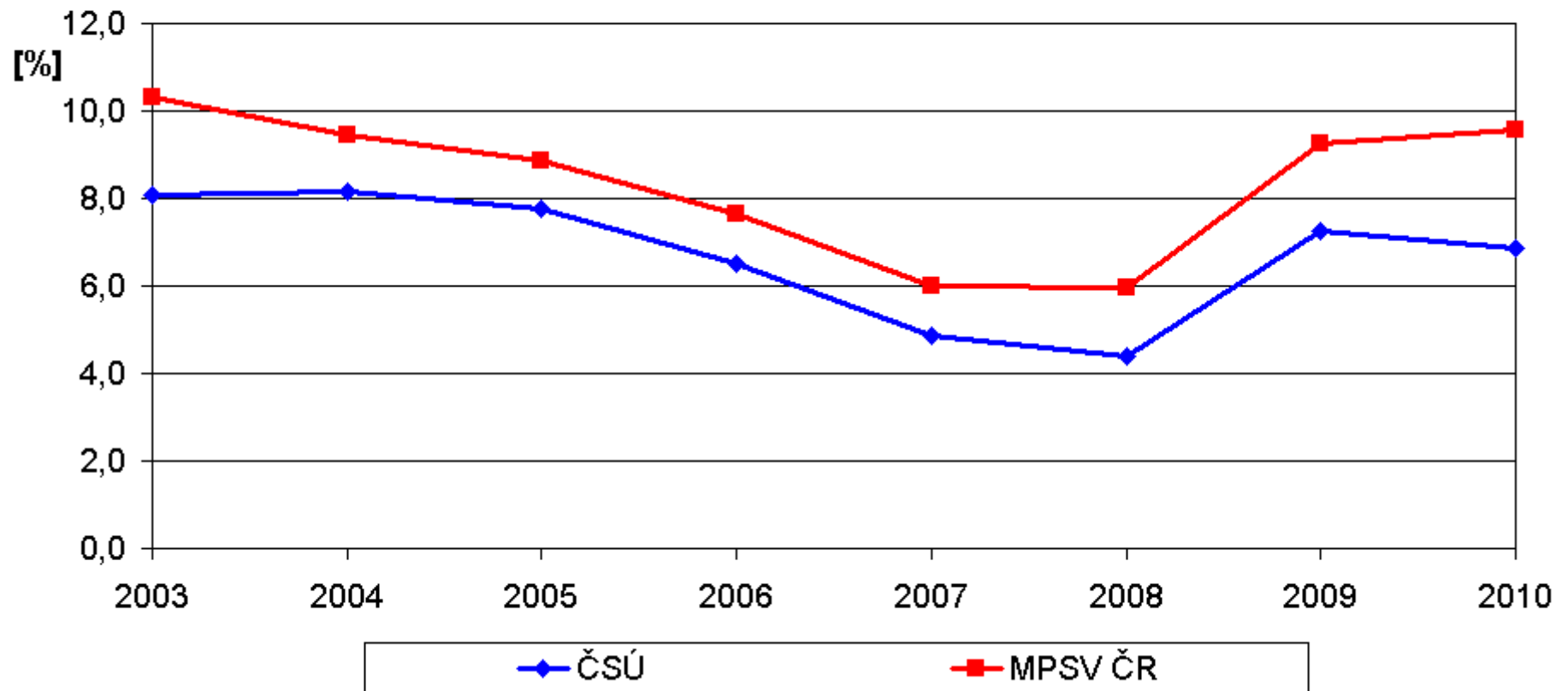
# VŠPS - metodika

Počet nezaměstnaných v ČR v letech 2003 - 2010



# VŠPS - metodika

Míra nezaměstnanosti v ČR v letech 2003 - 2010



# Opakování - ukazatele

## ▪ **relativní ukazatele**

- míra nezaměstnanosti
- obecná míra nezaměstnanosti
- specifické míry nezaměstnanosti
  - = specifická skupina osob v čitateli i jmenovateli
- míra ekonomické aktivity
  - = podíl počtu zaměstnaných a nezaměstnaných (pracovní síly) na počtu všech osob starších 15 let

## ▪ **další speciální ukazatele**

- pracovní síla
- ekonomicky neaktivní obyvatelstvo

# Publikace z VŠPS

- **Zaměstnanost a nezaměstnanost v ČR podle výsledků výběrového šetření pracovních sil**
  - vychází čtvrtletně
  - čtvrtletní hodnoty
- **Trh práce v ČR 1993 až 2009**
  - vychází ročně
  - průměrné roční hodnoty