

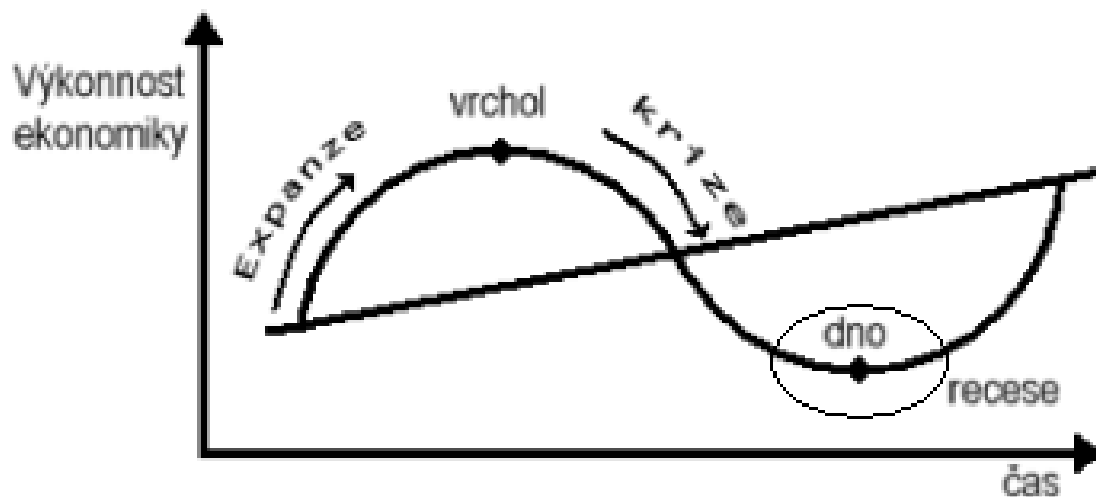
EKONOMICKÁ KRIZE

2008 – (2009) 2010 (??)



Ekonomická krize 2008 - 2010

- Každá ekonomika – 4 fáze hospodářského cyklu
- recese až konjunktura



- Nejhlubší krize od II. světové války či od SHK ve 30. letech 20. století

Ekonomická krize 2008 - 2010

- Příčiny:
 - americká hypotéční krize (2007)
 - světová finanční krize (2008)
- Symbolický začátek
 - 15. září 2008 zkrachovala v USA investiční banka Lehman Brothers



Pohled světových ekonomů

1) příčina krize

- 90 % peněz pouze virtuálně
- hypotéky lidem, kteří si je nemohli dovolit splácet
- špatné ohodnocení rizika, „přeúvěrovanost ekonomiky“

2) selhání kapitalismu? regulace

- selhání kapitalismu, trhy bez kontroly nejsou řešení

X

- nejlepší regulace: nechat firmy, které selhaly, zbankrotovat

-> vytvoření nového kvalitnějšího systému (smíšený – regulace i trh)

3) srovnání s SHK ve 30. letech 20. století

- dva zásadní rozdíly: boj proti protekcionismu

„sociální stát“, sociální dávky

Pohled světových ekonomů

4) zasažené regiony

- pokles významu USA a Evropy, vzestup zemí BRIC(S)

5) opatření a řešení krize

- boj proti protekcionismu (Sarkozy – přesun Renaultu, Obama – Buy American)
- zdůraznit výjimečnost postupu
- dopad „stimulačních balíčků“ na státní rozpočet

6) přijetí eura ?

- vlastní měna nechrání automaticky před krizí (Island, Maďarsko, Lotyšsko, ...)
- přijetí eura patrně výhodnější až po krizi

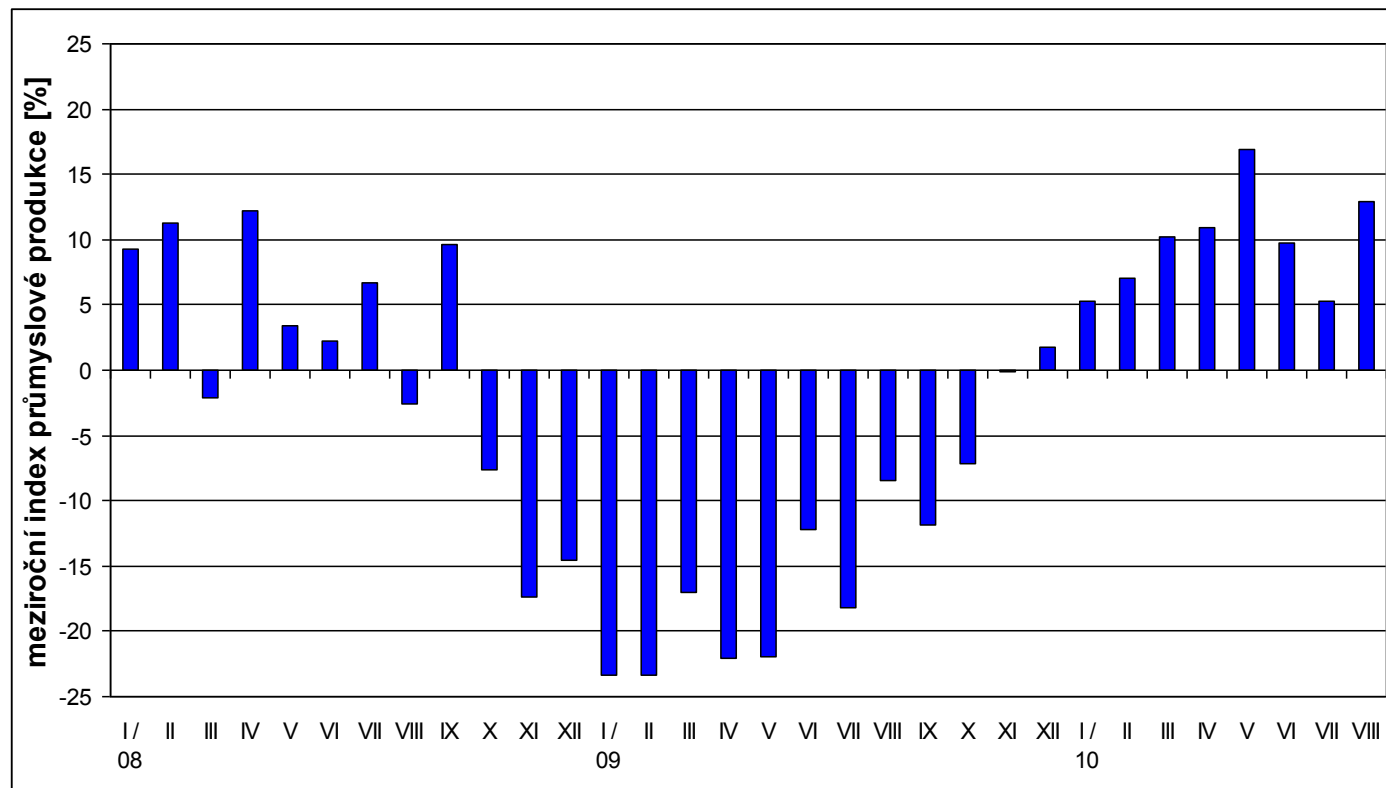
7) budoucí vývoj

- ???
- scénáře „L“, „U“, „V“, „W“

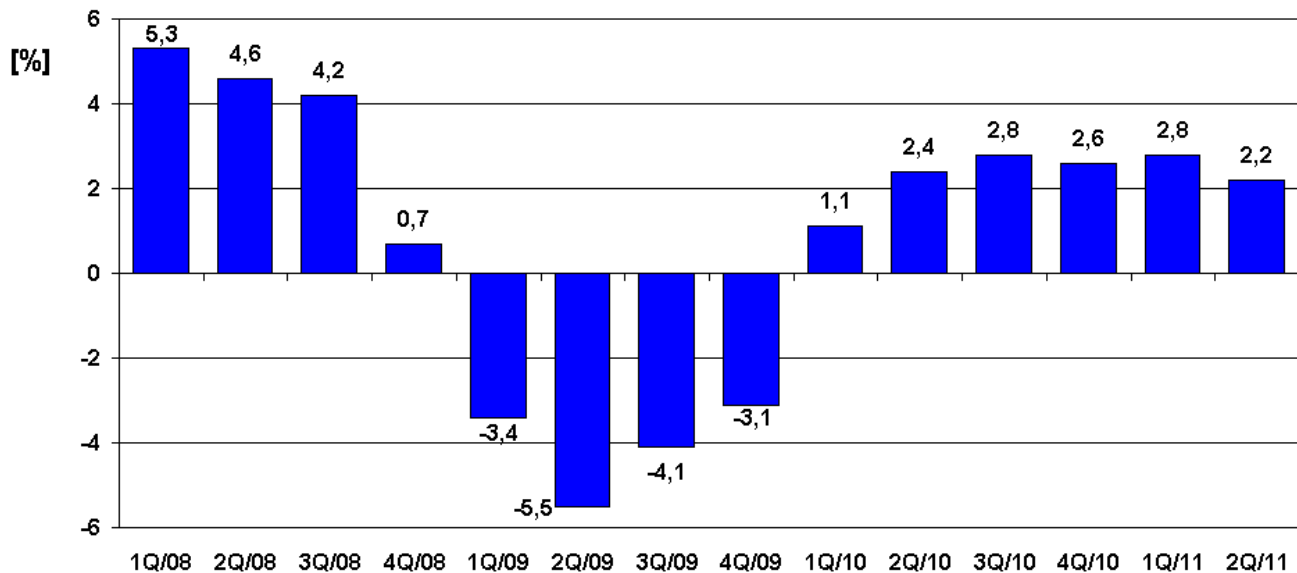
Projevy ekonomické krize

- Zpomalení růstu, resp. pokles HDP
 - 2005 až 2007: růst HDP o více než + 5 %,
 - 2008: růst + 3,1 %,
 - 2009: pokles - 4,7 %,
 - 2010: růst + 2,7 %.

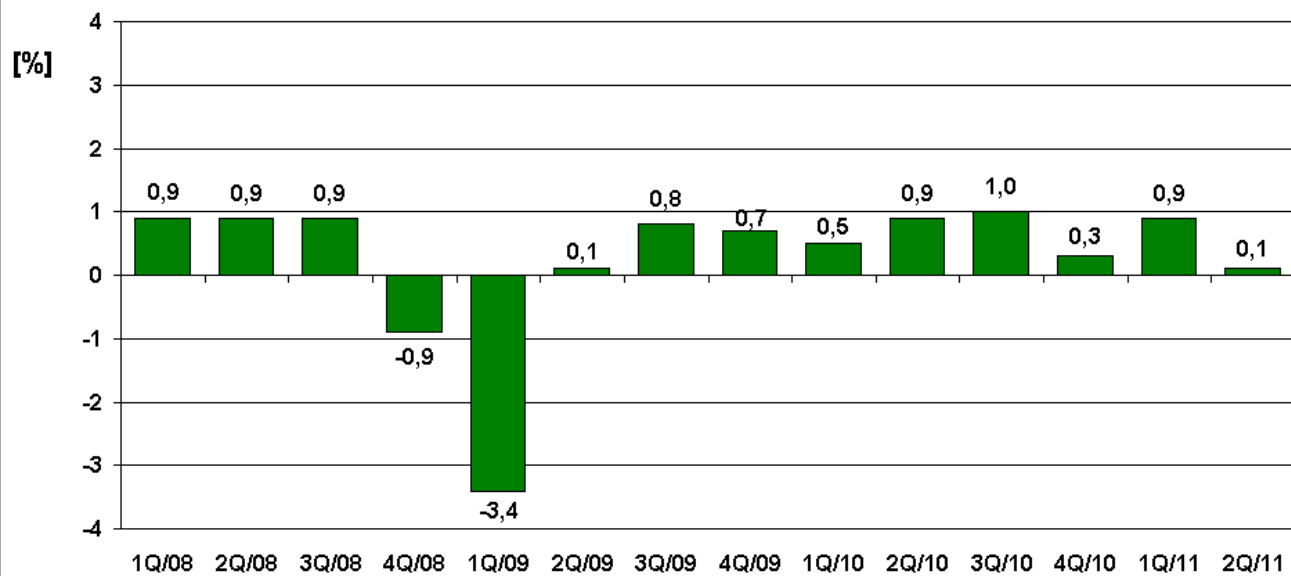
- Propad průmyslové produkce
 - kladné hodnoty pro rok 2010: vliv porovnání s rokem 2009



Meziroční změna HDP České republiky



Mezičtvrtletní změna HDP České republiky



Projevy ekonomické krize

- Růst nezaměstnanosti v EU

- koncept „PIGS“ či „PIIGS“

(P = Portugal, I = Italy, I = Ireland, G = Greece, S = Spain)

	2008Q1	2008Q2	2008Q3	2008Q4	2009Q1	2009Q2	2009Q3	2009Q4	2010Q1	2010Q2
Belgie	7,1	6,3	7,7	6,8	7,9	7,5	8,2	8,1	8,6	8,1
Bulharsko	6,5	5,8	5,1	5,0	6,4	6,3	6,7	7,9	10,2	10,0
Česká republika	4,7	4,2	4,3	4,4	5,8	6,3	7,3	7,3	8,1	7,1
Dánsko	3,3	3,1	3,4	3,5	5,2	6,0	6,1	6,7	7,8	7,3
Estonsko	4,2	4,0	6,2	7,6	11,4	13,5	14,6	15,5	19,8	18,6
Finsko	6,6	7,3	5,6	6,0	7,6	9,6	7,5	8,2	9,3	9,6
Francie	7,4	7,0	7,3	7,9	8,9	8,8	9,0	9,7	9,8	8,9
Irsko	4,6	5,3	6,8	7,5	10,1	12,0	12,6	12,4	12,9	13,6
Itálie	7,1	6,8	6,1	7,1	8,0	7,4	7,3	8,6	9,1	8,4
Kypr	4,6	3,2	3,6	3,4	4,6	5,2	5,5	6,0	7,3	6,4
Litva	4,9	4,5	6,0	7,9	11,9	13,6	13,8	15,6	18,1	18,3
Lotyšsko	6,5	6,3	7,2	9,9	13,9	16,7	18,4	19,7	20,4	19,4
Lucembursko	4,3	5,0	5,5	5,4	5,8	5,1	4,4	5,3	4,9	4,1
Maďarsko	8,0	7,6	7,7	8,0	9,7	9,6	10,3	10,5	11,8	11,1
Malta	6,0	6,0	5,7	6,3	6,6	7,0	6,9	7,4	7,2	6,8
Německo	8,2	7,7	7,1	6,9	8,0	7,7	7,8	7,2	8,0	7,0
Nizozemsko	3,1	2,8	2,5	2,6	3,2	3,3	3,5	3,8	4,5	4,1
Polsko	8,1	7,1	6,6	6,7	8,3	7,9	8,1	8,5	10,6	9,5
Portugalsko	7,7	7,4	7,8	7,9	9,0	9,2	10,0	10,3	10,8	10,8
Rakousko	4,2	3,4	3,7	4,0	4,7	4,7	5,1	4,7	4,7	4,4
Rumunsko	6,3	5,6	5,4	5,8	6,9	6,3	6,8	7,5	8,1	6,8
Řecko	8,3	7,2	7,2	8,0	9,4	8,9	9,3	10,3	11,7	11,9
Slovensko	10,5	10,0	8,9	8,6	10,4	11,3	12,5	13,9	15,2	14,4
Slovinsko	5,1	4,1	4,1	4,3	5,3	5,6	6,2	6,4	7,1	7,1
Španělsko	9,6	10,4	11,3	13,9	17,4	17,9	17,9	18,8	20,1	20,1
Švédsko	6,3	6,8	5,7	6,2	7,9	9,2	8,1	8,3	9,2	9,3
Velká Británie	5,1	5,2	6,1	6,2	7,0	7,6	8,0	7,6	8,0	7,7
EU-27	7,0	6,8	6,8	7,3	8,7	8,7	8,9	9,3	10,1	9,5

■ Vývoj nezaměstnanosti v EU – II. čtvrtletí 2008 až 2011

- nárůsty a poklesy: Estonsko x Německo

Pořadí států		Q2/2008	Pořadí států		Q2/2009	Pořadí států		Q2/2010	Pořadí států		Q2/2011
1.	Španělsko	10,5	1.	Španělsko	18,0	1.	Španělsko	20,2	1.	Španělsko	21,0
2.	Slovensko	10,1	2.	Lotyšsko	17,2	2.	Lotyšsko	19,8	2.	Řecko	16,6
3.	Německo	7,9	3.	Litva	13,7	3.	Estonsko	19,2	3.	Lotyšsko	16,5
4.	Maďarsko	7,7	4.	Estonsko	13,6	4.	Litva	18,6	4.	Litva	15,9
5.	Portugalsko	7,7	5.	Irsko	12,1	5.	Slovensko	14,4	5.	Irsko	14,5
6.	Finsko	7,4	6.	Slovensko	11,3	6.	Irsko	13,8	6.	Estonsko	13,6
7.	Řecko	7,3	7.	Finsko	9,7	7.	Řecko	12,0	7.	Slovensko	13,2
8.	Polsko	7,2	8.	Maďarsko	9,6	8.	Maďarsko	11,2	8.	Portugalsko	12,8
9.	Francie	7,0	9.	Portugalsko	9,6	9.	Portugalsko	11,2	9.	Bulharsko	11,3
10.	Švédsko	7,0	10.	Švédsko	9,3	10.	Bulharsko	10,1	10.	Maďarsko	10,9
	EU-27	6,9	11.	Řecko	9,0	11.	Finsko	9,7	11.	Polsko	9,6
11.	Itálie	6,8		EU-27	8,9		EU-27	9,6		EU-27	9,4
12.	Lotyšsko	6,6	12.	Francie	8,8	12.	Polsko	9,6	12.	Finsko	9,0
13.	Belgie	6,4	13.	Polsko	8,0	13.	Švédsko	9,5	13.	Francie	8,8
14.	Bulharsko	5,9	14.	Německo	7,9	14.	Francie	9,0	14.	Švédsko	8,4
15.	Malta	5,9	15.	Velká Británie	7,7	15.	Itálie	8,5	15.	Itálie	7,9
16.	Rumunsko	5,9	16.	Belgie	7,5	16.	Belgie	8,2	16.	Velká Británie	7,9
17.	Irsko	5,4	17.	Itálie	7,5	17.	Velká Británie	7,8	17.	Slovensko	7,8
18.	Velká Británie	5,3	18.	Malta	7,2	18.	Dánsko	7,4	18.	Rumunsko	7,5
19.	Lucembursko	5,0	19.	Rumunsko	6,6	19.	Slovensko	7,3	19.	Dánsko	7,4
20.	Litva	4,5	20.	Bulharsko	6,4	20.	Česká republika	7,2	20.	Kypr	7,3
21.	Česká republika	4,3	21.	Česká republika	6,4	21.	Rumunsko	7,2	21.	Česká republika	6,8
22.	Slovensko	4,2	22.	Dánsko	6,1	22.	Německo	7,1	22.	Malta	6,8
23.	Estonsko	4,1	23.	Slovensko	5,7	23.	Malta	6,8	23.	Belgie	6,6
24.	Rakousko	3,5	24.	Kypr	5,3	24.	Kypr	6,6	24.	Německo	6,0
25.	Kypr	3,2	25.	Lucembursko	5,1	25.	Nizozemsko	4,5	25.	Lucembursko	5,3
26.	Dánsko	3,1	26.	Rakousko	4,7	26.	Rakousko	4,5	26.	Nizozemsko	4,2
27.	Nizozemsko	2,8	27.	Nizozemsko	3,3	27.	Lucembursko	4,2	27.	Rakousko	4,1

- Vývoj nezaměstnanosti v EU - 2Q/2008 až 2Q/2010
 - absolutní rozdíl měr nezaměstnanosti (p.b.)
 - index změny 2Q2010 / 2Q2008 * 100

Pobaltí (absolutní rozdíl, index změny)

- Estonsko	15,1	468,3
- Litva	14,1	413,3
- Lotyšsko	13,2	300,0



Španělsko	9,7	192,4
Irsko	8,4	255,6
(Dánsko)	4,3	238,7
(Kypr)	3,4	206,3



X

Lucembursko	-0,8	84,0
Německo	-0,8	89,9
Malta	0,9	115,3

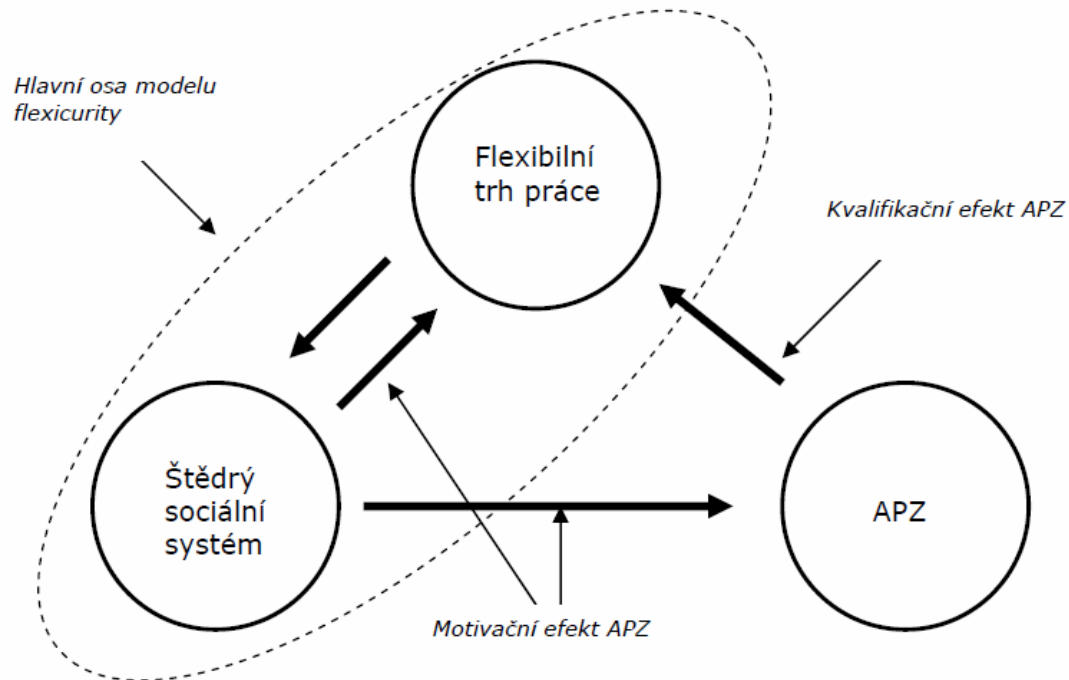


Projevy ekonomické krize

▪ **Dánsko - flexicurity**

- flexibilita (flexibility) a ochrana (security) trhu práce v jednom

Obrázek č. 1 **Dánský model Flexicurity**



Projevy ekonomické krize

▪ Německo - kurzarbeit

- zaměstnanci jsou vzhledem k nedostatku práce doma
- stát zaplatí část mzdy zaměstnanců a část sociálního pojištění za firmy
- až na 18 měsíců

- výhoda: neroste tolik míra nezaměstnanosti
firmy si ponechají „zaškolené“ zaměstnance + ušetří energie
- nevýhoda: zadlužení státu

- český návrh:

maximální období 1 rok

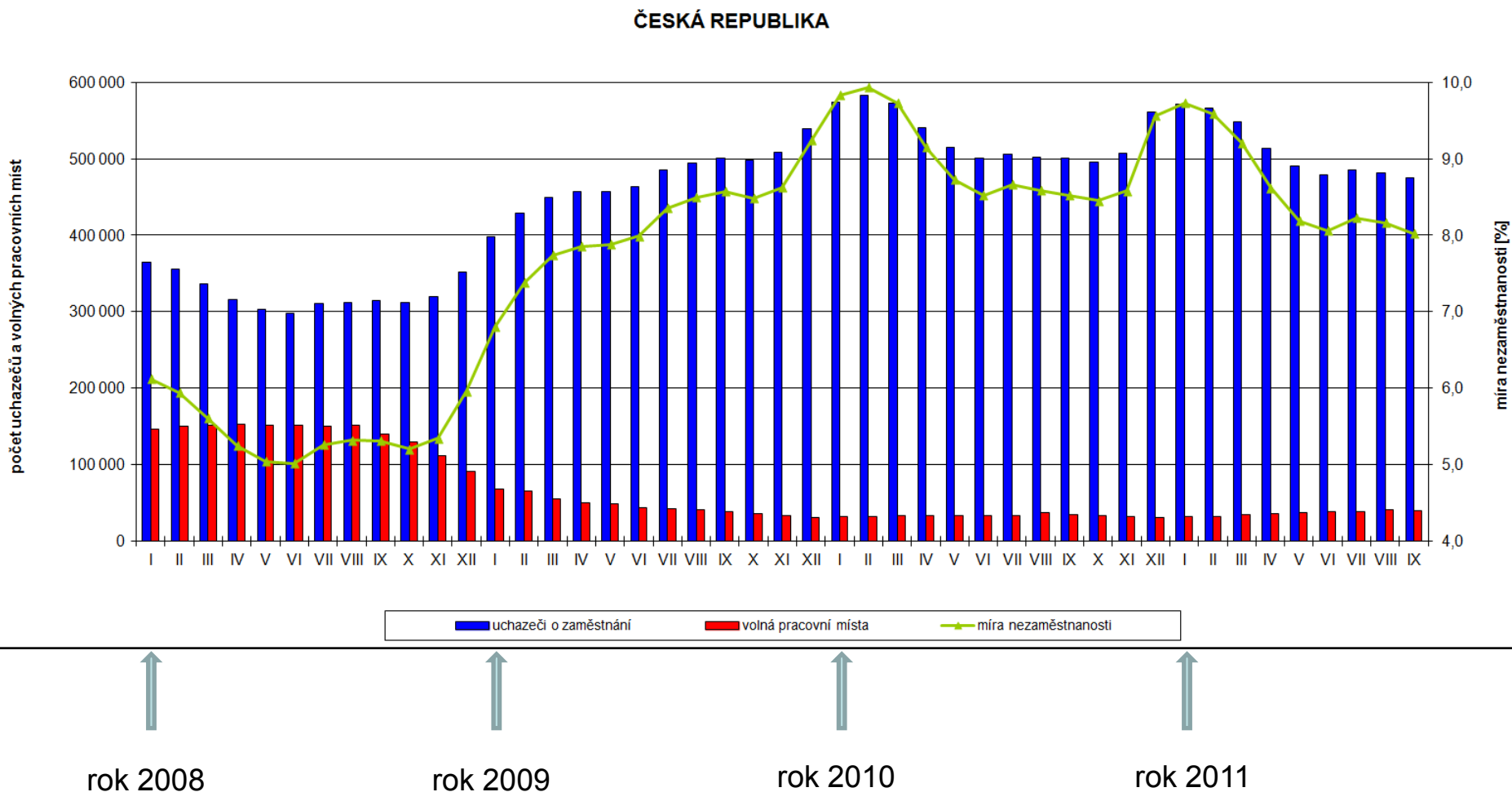
minimálně 60 % průměrné mzdy

každý (tj. stát i zaměstnavatel budou hradit polovinu)

Jak funguje kurzarbeit v Německu		
	Normální režim (100 % prac. doby)	Kurzarbeit (50 % prac. doby)
Hrubého	2500	1250
Daně	-126,94	0,00
Sociální a zdravot. pojištění	-513,13	-256,57
Čistého	1859,93	993,43
Příspěvek státu	0,00	565,10
K výplatě	1859,93 (100 %)	1558,53 (83,80 %)

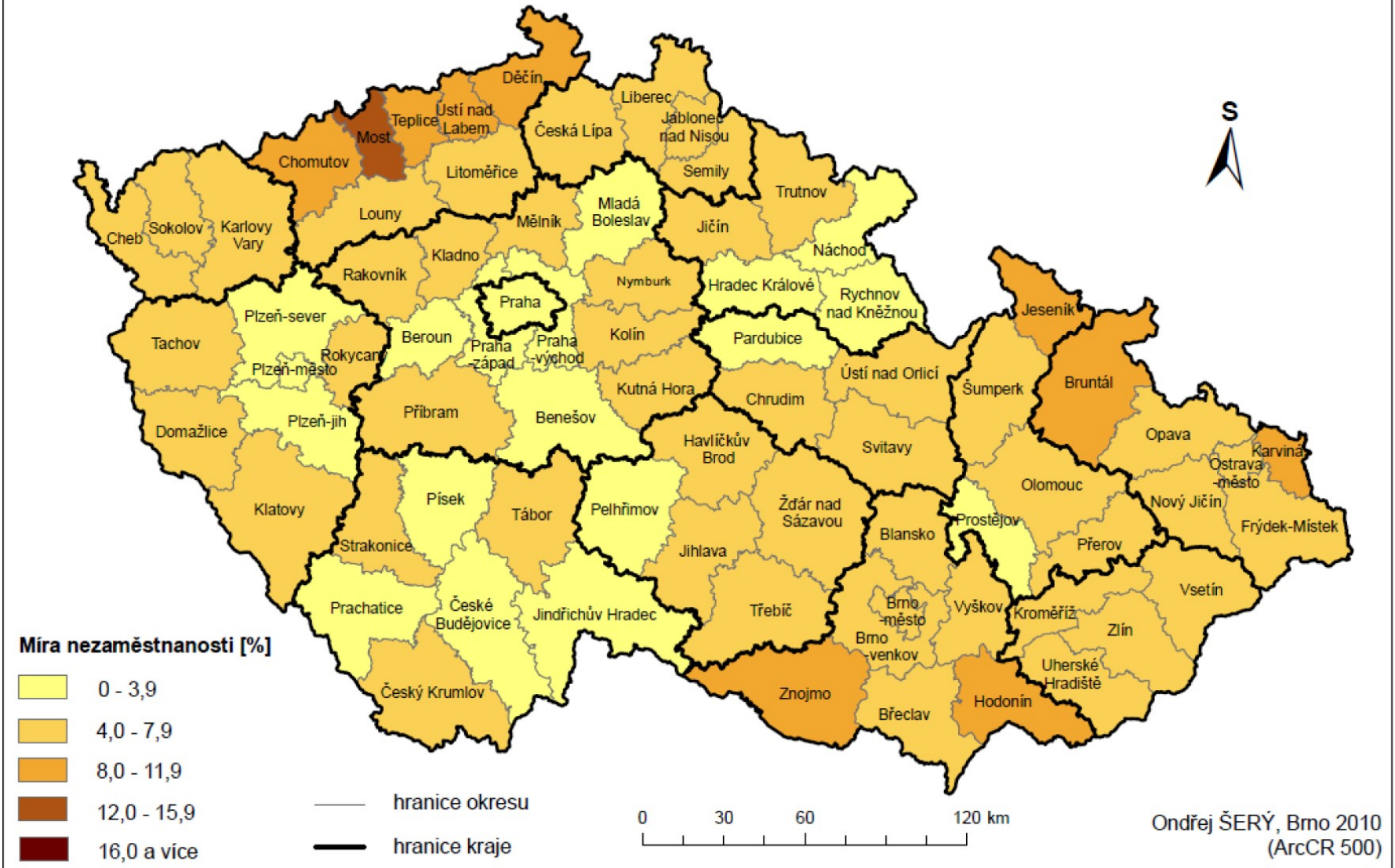
Pozn.: Údaje v eurech, průměrný plat ve výrobním odvětví.
Zdroj: IHK Berlin

Projevy ekonomické krize



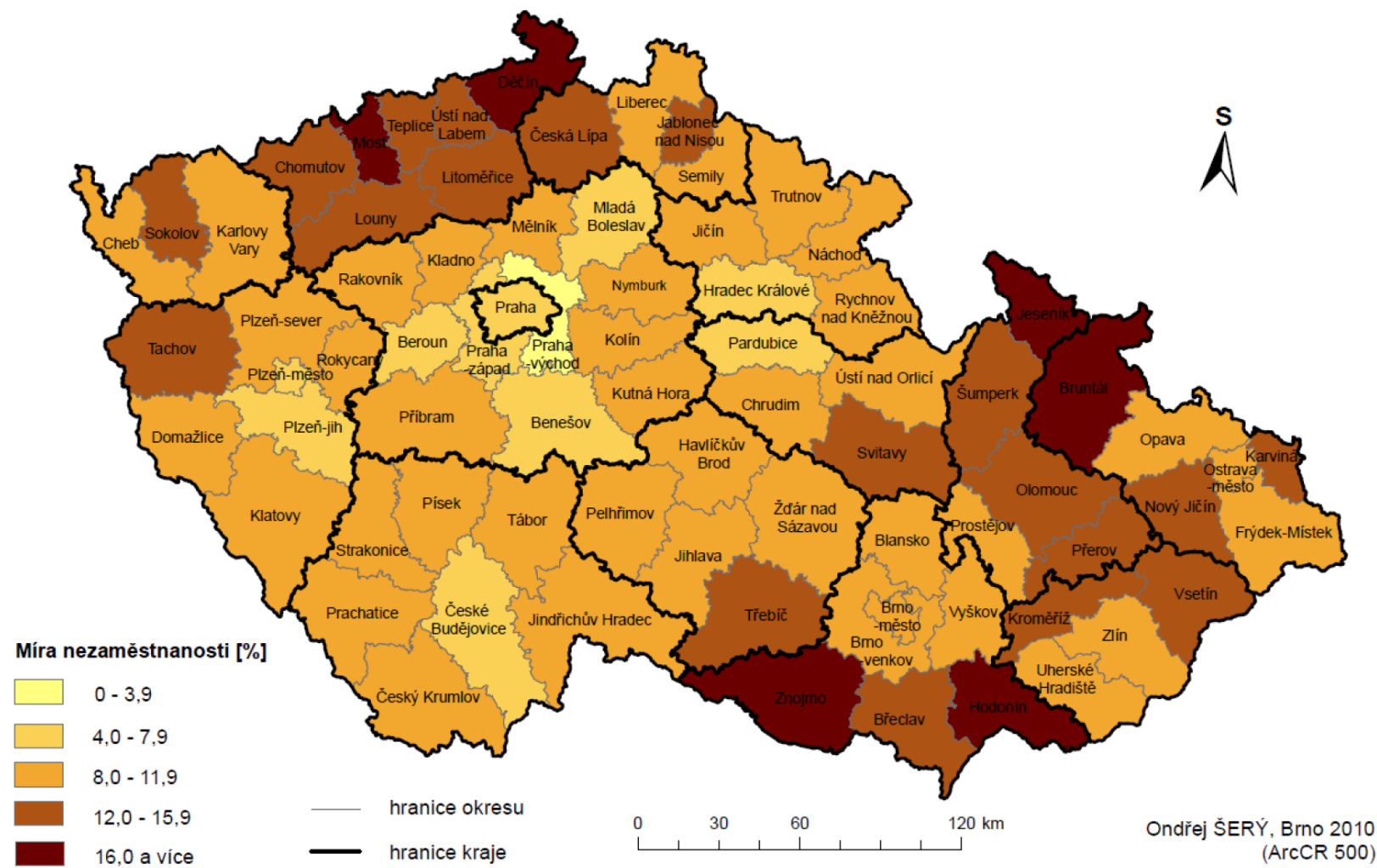
Příl. 11: Míra nezaměstnanosti v okresech České republiky v říjnu 2008 (tj. před prvními projevy ekonomické krize ve statistikách trhu práce)

MÍRA NEZAMĚŠTNANOSTI V OKRESECH ČESKÉ REPUBLIKY V ŘÍJNU 2008



Příl. 12: Míra nezaměstnanosti v okresech České republiky v únoru 2010 (tj. měsíc s nejvyšší hodnotou míry nezaměstnanosti ČR během ekonomické krize)

MÍRA NEZAMĚŠTNANOSTI V OKRESECH ČESKÉ REPUBLIKY V ÚNORU 2010



Ondřej ŠERÝ, Brno 2010
(ArcCR 500)

Pramen: MPSV ČR: *Integrovaný portál MPSV - Zaměstnanost, Statistiky nezaměstnanosti*. Praha, 2010.

Projevy ekonomické krize

- Míra dlouhodobé nezaměstnanosti

Míra nezaměstnanosti a míra dlouhodobé nezaměstnanosti mezi I. čtvrtletím 2008 a III. čtvrtletím 2011 v České republice

Ukazatel	2008				2009				2010				2011		
	1Q	2Q	3Q	4Q	1Q	2Q	3Q	4Q	1Q	2Q	3Q	4Q	1Q	2Q	3Q
Míra nezaměstnanosti [%]	5,6	5,0	5,3	6,0	7,7	8,0	8,6	9,2	9,7	8,5	8,5	9,6	9,2	8,1	8,0
Míra dlouhodobé nezaměstnanosti [%]	2,3	2,0	1,9	1,8	1,8	1,8	1,9	2,2	2,6	2,8	3,0	3,1	3,2	3,1	3,1

Pramen: MPSV ČR: Integrovaný portál MPSV - Zaměstnanost, Statistiky nezaměstnanosti. Praha, 2008 - 2011.

- Regionální rozdíly

- 77 okresů ČR

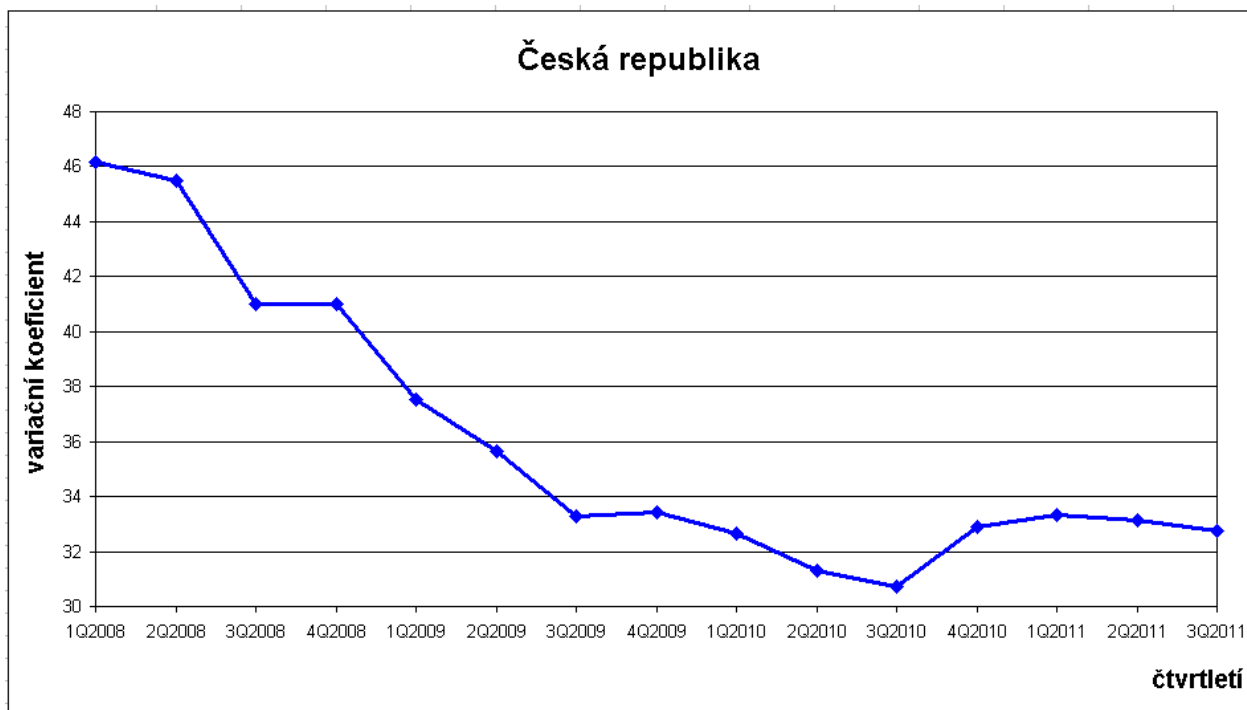
- míra nezaměstnanosti

- **variační koeficient ?**

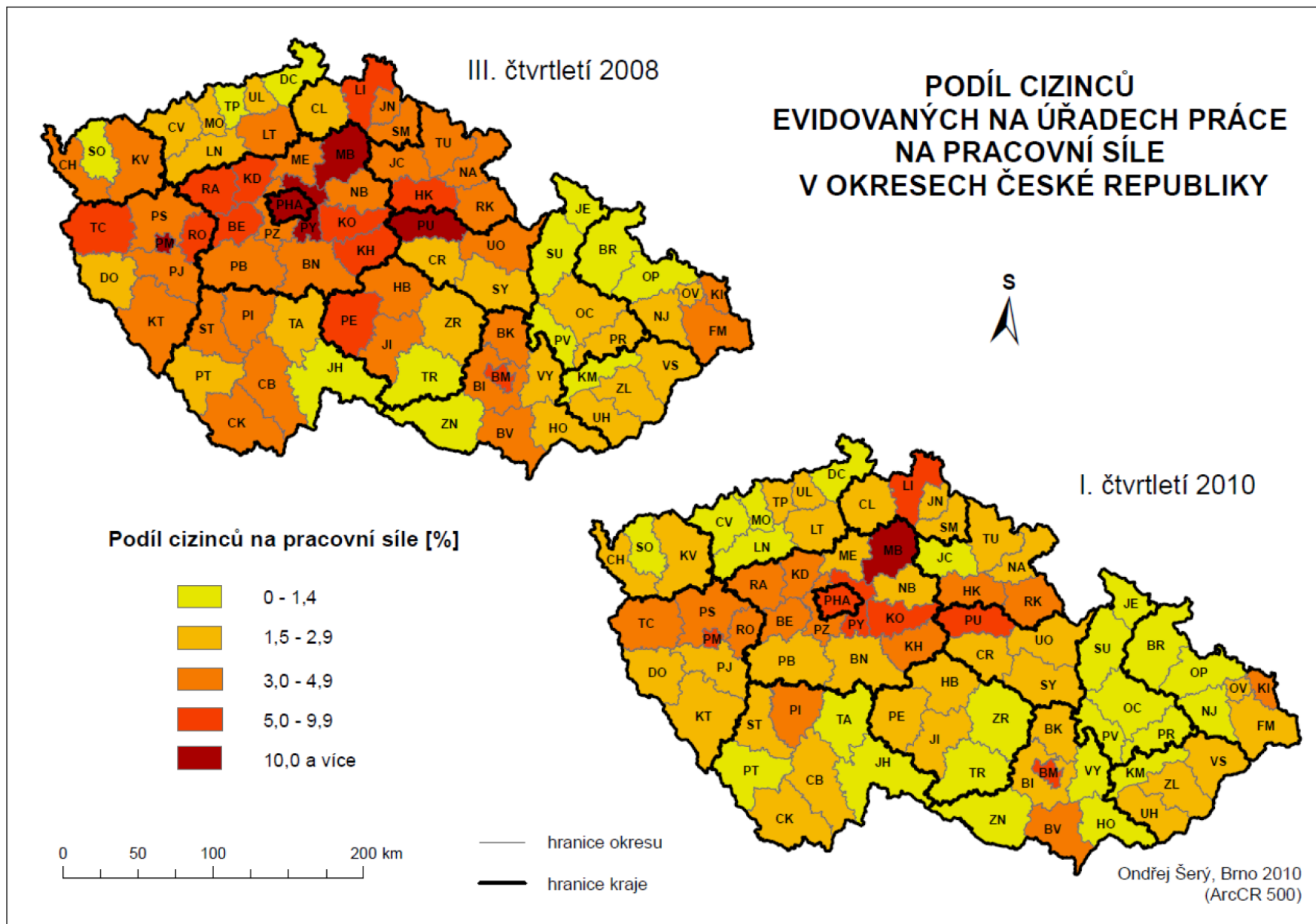
- **Proč se zmenšily ?**

- a) krize zasáhla jádra rozvoje

- b) regiony s vysokou nezaměstnaností se už výrazně zhoršit nemohly



Příl. 14: Podíl cizinců evidovaných na úřadech práce na pracovní síle v okresech České republiky ve III. čtvrtletí 2008 a v I. čtvrtletí 2010



Pramen: MPSV ČR: *Integrovaný portál MPSV - Zaměstnanost, Statistiky zaměstnávání cizinců + Statistiky nezaměstnanosti*. Praha, 2008 - 2010.

- Přílišná specializace na automobilový průmysl

Rok 2008, **členské firmy Sdružení automobilového průmyslu:**

- podíl na celkové průmyslové produkci ČR (tržby): 19,0 %
- podíl na celkovém exportu ČR: 18,7 %
- zaměstnanost (k 31. 12. 2008): 127 439 osob

-> dopad krize na automobilový průmysl obzvlášť silný

Tab. 28: Počet vyrobených automobilů na 1 000 obyvatel v evropských zemích v roce 2008

Pořadí	Stát	Počet vyrobených automobilů na 1 000 obyvatel	Pořadí	Stát	Počet vyrobených automobilů na 1 000 obyvatel
1.	Slovensko	106,6	11.	Polsko	21,7
2.	Slovinsko	98,4	12.	Rakousko	17,2
3.	Česká republika	90,0	13.	Itálie	11,3
4.	Německo	64,9	14.	Portugalsko	10,8
5.	Belgie	64,5	15.	Rumunsko	10,7
6.	Španělsko	47,2	16.	Rusko	9,4
7.	Francie	35,2	17.	Nizozemí	3,6
8.	Maďarsko	34,0	18.	Finsko	3,3
9.	Švédsko	28,0	19.	Ukrajina	3,0
10.	Velká Británie	23,7	20.	Srbsko	1,4

Pramen: SDRUŽENÍ AUTOMOBILOVÉHO PRŮMYSLU: *Statistika automobilového průmyslu České republiky 2004 - 2008*. Praha, 2009b + vlastní výpočty

Projevy ekonomické krize

▪ Šrotovné

- = státní příspěvek při pořízení nového automobilu při současném vyřazení autovraku
- schváleno v září 2009, ALE o použití musí rozhodnout vláda
- vyplaceno 30 000 Kč při koupi nového vozu do 500 000 Kč a sešrotování vozu staršího 10 let
- vozy s alternativním pohonem: příspěvek 60 000 Kč, vůz do 700 000 Kč

▪ Zastánci

- podpora automobilek a jejich dodavatelů
- modernější, bezpečnější, úspornější a ekologičtější vozy

▪ Odpůrci

- deformace trhu = podpora jedněch na úkor druhých
- krátkodobý pozitivní efekt -> oddálí krizi v poptávce
- prohloubení schodku státního rozpočtu



Projevy ekonomické krize

- novela insolvenčního zákona
 - 2008: posíleno postavení zajištěných věřitelů, většinou bank -> jejich nároky upřednostňovány předčasně
 - 2009: další novelizace kvůli ekonomické krizi -> vypláceny 3 platy i po vyhlášení insolvence
- **iniciace novely:**
 - případ Bohemia Crystalex Trading
 - největší český výrobce skla
 - 1) Crystalex Nový Bor,
 - 2) Sklářny Kavalier Sázava,
 - 3) Sklo Bohemia Světlá nad Sázavou,
 - 4) Sklářny Bohemia Poděbrady



Projevy ekonomické krize

- Evropský fond pro přizpůsobení se globalizaci
 - původně určen na hrazení až 65 % nákladů spojených s rekvalifikací či vzděláváním zaměstnanců, když splněny dvě podmínky:
 - a) dostali výpověď z důvodu přesunu výroba
 - b) jednalo se o propuštění více než 1 000 osob
 - v dubnu 2009 EU zmírnila podmínky:
 - a) výpověď může být i z důvodu ekonomické krize
 - b) stačí propouštění nad 500 zaměstnanců
- **první žádost u nás:**
 - Unilever uzavřel v létě 2010 výrobní závod v Nelahozevsi
 - výroba margarínů, dresinků a majonéz
 - asi 630 zaměstnanců



Předpokládaná x skutečná zaměstnanost v průmyslu JmK

- Očekávání budoucího ekonomického vývoje
 - před krizí optimistické, pak velmi silný propad (vyšší než v roce 1997)
- Průzkum zaměstnanosti v Jihomoravském kraji
 - data k 31. 12. 2008 – zapojilo se 886 průmyslových podniků,
 - data k 31. 12. 2009 – zapojilo se 793 průmyslových podniků,
 - > obou šetření se zúčastnilo 653 průmyslových podniků
- V roce 2008 odhad na 2009
 - předpokládaný pokles: o 3 042 osob = - 4,1 %
 - skutečný pokles: o 11 155 osob = - 14,9 %
- V roce 2009 odhad na 2010
 - předpokládaný pokles: o 34 osob = - 0,1 %

Předpokládaná x skutečná zaměstnanost v průmyslu JmK

- Struktura podle průmyslových odvětví
 - největší rozdíl: TOK, strojírenský, těžba nerostných surovin

	Počet firem	Stav 2008 k 31. 12.	Předpoklad pro 2009 z roku 2008	Stav 2009 k 31. 12.	Předpokládaná změna 2009/2008		Skutečná změna 2009/2008	
					abs.	[%]	abs.	[%]
Průmysl	653	74 995	71 953	63 840	-3 042	-4,1	-11 155	-14,9
<i>Těžba nerostných surovin</i>	5	1 009	1 018	885	9	0,9	-124	-12,3
<i>Zpracovatelský průmysl</i>	630	71 693	68 700	60 725	-2 993	-4,2	-10 968	-15,3
potravinářský	73	6 528	6 481	5 919	-47	-0,7	-609	-9,3
textilní, oděvní a kožedělný	38	4 155	4 000	3 308	-155	-3,7	-847	-20,4
dřevozpracující	25	1 271	1 255	1 156	-16	-1,3	-115	-9,0
papírenský a polygrafický	32	1 978	1 878	1 664	-100	-5,1	-314	-15,9
chemický	72	8 604	8 345	7 780	-259	-3,0	-824	-9,6
sklářský a stavebních hmot	37	4 330	3 993	3 774	-337	-7,8	-556	-12,8
hutnický a kovozpracující	134	11 758	11 212	9 748	-546	-4,6	-2 010	-17,1
strojírenský	109	15 659	15 240	13 074	-419	-2,7	-2 585	-16,5
elektrotechnický	77	14 940	14 032	12 266	-908	-6,1	-2 674	-17,9
ostatní zpracovatelský	33	2 470	2 264	2 036	-206	-8,3	-434	-17,6
<i>Výroba a rozvod energií</i>	18	2 293	2 235	2 230	-58	-2,5	-63	-2,7

Zdroj: Průzkum zaměstnanosti v Jihomoravském kraji k 31. 12. 2008 a k 31. 12. 2009 + vlastní výpočty

Předpokládaná x skutečná zaměstnanost v průmyslu JmK

- Struktura podle okresů Jihomoravského kraje
 - největší rozdíl: Blansko, Brno-město, Znojmo, Vyškov
- Odhad z roku 2009 pro rok 2010
 - nárůst: Vyškov (+ 5,1 %), Břeclav (+ 3,7 %), Brno-venkov (+ 1,5 %)
 - pokles: Hodonín (- 4,1 %), Blansko (-1,8 %), Znojmo (-1,4 %),
Brno-město (- 0,8 %)

	Počet firem	Stav 2008 k 31. 12.	Předpoklad pro 2009 z roku 2008	Stav 2009 k 31. 12.	Předpokládaná změna 2009/2008		Skutečná změna 2009/2008	
					abs.	[%]	abs.	[%]
Blansko	73	10 436	9 647	8 118	-789	-7,6	-2 318	-22,2
Brno-město	255	24 059	23 444	20 678	-615	-2,6	-3 381	-14,1
Brno-venkov	122	14 074	13 514	12 313	-560	-4,0	-1 761	-12,5
Břeclav	53	7 488	7 114	6 441	-374	-5,0	-1 047	-14,0
Hodonín	60	8 343	7 854	7 063	-489	-5,9	-1 280	-15,3
Vyškov	41	4 906	4 893	4 371	-13	-0,3	-535	-10,9
Znojmo	49	5 689	5 487	4 856	-202	-3,6	-833	-14,6
Jihomoravský kraj	653	74 995	71 953	63 840	-3 042	-4,1	-11 155	-14,9

Předpokládaná x skutečná zaměstnanost v průmyslu JmK

- Struktura podle počtu zaměstnanců
 - největší rozdíl: 500 až 999, 50 až 99, 100 až 199 zaměstnanců
- Odhad z roku 2009 pro rok 2010
 - nárůst: 50 až 99 (+ 3,4 %), 20 až 49 (+ 2,0 %), 200 až 499 (+ 1,9 %), 100 až 199 (+ 0,5 %), méně než 20 (+ 0,0 %)
 - pokles: 500 až 999 (- 9,0 %), nad 1 000 (- 2,2 %)

	Počet firem	Stav 2008 k 31. 12.	Předpoklad pro 2009 z roku 2008	Stav 2009 k 31. 12.	Předpokládaná změna 2009/2008		Skutečná změna 2009/2008	
					abs.	[%]	abs.	[%]
nad 1 000	5	6 556	6 234	6 074	-322	-4,9	-482	-7,4
500 - 999	18	11 477	10 768	8 638	-709	-6,2	-2 839	-24,7
200 - 499	80	24 392	23 264	21 118	-1 128	-4,6	-3 274	-13,4
100 - 199	102	13 944	13 321	11 680	-623	-4,5	-2 264	-16,2
50 - 99	135	9 550	9 416	8 155	-134	-1,4	-1 395	-14,6
20 - 49	253	8 308	8 147	7 407	-161	-1,9	-901	-10,8
méně než 20	60	768	803	768	35	4,6	0	0,0
Všechny podniky	653	74 995	71 953	63 840	-3 042	-4,1	-11 155	-14,9

Zdroj: Průzkum zaměstnanosti v Jiho­moravském kraji k 31. 12. 2008 a k 31. 12. 2009 + vlastní výpočty

Dopady krize průmyslové podniky

- Protikrizová opatření

- 1) ukončení výroby, krach**

- Sklo Bohemia Světlá nad Sázavou, OP Prostějov, Adast Adamov, Brněnské papírny Předklášteří, Magneton Kroměříž, ...

- 2) propouštění zaměstnanců**

- agenturní pracovníci -> na dobu určitou -> kmenoví pracovníci
 - způsob výběru pracovníků k propuštění
 - odchod do důchodu

- 3) omezení běžného pracovního týdne, odstávky ve výrobě**

- čtyřdenní či třídenní, doma za 60 % až 80 % průměrné mzdy

- 4) odstupné**

- často vypláceno vyšší než stanovuje zákon při dobrovolném odchodu
 - Alstom Power: průměrně 16,6 měsíčních mezd

- 5) školení, vzdělávací kurzy**

- projekt „Vzdělávejte se!“

- 6) pozastavení či zrušení investičních akcí**



Weather
Continued Rain

DECATUR EVENING HERALD

50TH YEAR 24 Pages Decatur, Illinois, TUESDAY EVENING, October 29, 1929 THREE CENTS

WALL STREET IN NEW PANIC

Bankers Finally Bring Selling to Halt Three Minutes Before Closing

Additional Staggering Losses Market Against Even Stronger Issues at Close of Greatest Trading Day in History

NEW YORK, Oct. 29.—Millions of dollars in backing from bankers, and statements of confidence from financiers, applied brakes to the stock market at the close Tuesday and prices swung upward in the last three minutes of trading.

The rally was caused by the fact that the market had been in a state of panic since the opening of the session. The market had been in a state of panic since the opening of the session. The market had been in a state of panic since the opening of the session.

SENATOR BURTON, LONG LEADER OF OHIO POLITICS AND FRIEND OF PRESIDENT HOOVER IS DEAD

OHIO SENATOR DEAD

Senator Burton, long leader of Ohio politics and friend of President Hoover, died today at his home in Columbus, Ohio. He was 78 years old. He had been a member of the Ohio senate for 20 years. He was a member of the Ohio senate for 20 years. He was a member of the Ohio senate for 20 years.

LAKE FREIGHTER SINKS CLAIMING LIVES OF EIGHT

A lake freighter sank today in the western part of Lake Michigan, claiming the lives of eight persons. The vessel was carrying a cargo of lumber. The vessel was carrying a cargo of lumber. The vessel was carrying a cargo of lumber.

FEAR SAFETY OF AIR LINER WITH FIVE ON BOARD

Southwest Joins in Second Great Search in Three Months

Near T. A. T. Disaster

The search for the missing air liner, the *Wagon Wheel*, which was reported to have crashed in the western part of the state, is being continued by the Southwest Air Lines and the United States Coast Guard. The search is being continued by the Southwest Air Lines and the United States Coast Guard.

JOHN ROACH STRATON, NOTED FUNDAMENTALIST AND PASTOR OF CALVARY CHURCH IS DEAD

FUNDAMENTALIST DIES

John Roach Stratton, noted fundamentalist and pastor of Calvary church, died today at his home in Decatur, Illinois. He was 70 years old. He had been a member of the church for 30 years. He had been a member of the church for 30 years.

SENATOR WATSON ORDERED TO TAKE REST IN FLORIDA

Senator Watson, long leader of Florida politics, was ordered today to take a rest in Florida. He had been suffering from a severe illness. He had been suffering from a severe illness.

NOKOMIS TRIP RIDER KILLED

A rider was killed today on a trip to Nokomis. The rider was traveling on a motorcycle. The rider was traveling on a motorcycle.

POPULAR YOUNG MAN THROWN UNDER WHEELS OF SPEEDING CAR

A popular young man was thrown under the wheels of a speeding car today. The car was traveling at a high speed. The car was traveling at a high speed.

PAROLE BOARD MEETS

The parole board met today to consider the cases of several prisoners. The board is responsible for determining whether prisoners should be granted parole. The board is responsible for determining whether prisoners should be granted parole.

SNEED LEAVES STATE UNION

Senator Sneed has left the state union. He has been a member of the union for many years. He has been a member of the union for many years.

VICE PRESIDENT SAYS HE IS NOT IN HARMONY WITH BOARD OF LIAISON

The vice president has said that he is not in harmony with the board of liaison. He has expressed his concerns about the board's actions. He has expressed his concerns about the board's actions.

ROUTE 40 BOOSTERS GATHER IN PANAMA TO PUSH HIGHWAY

Boosters of Route 40 gathered in Panama today to push for the construction of a highway. They are hoping to improve the road conditions in the area. They are hoping to improve the road conditions in the area.

CONGREGATION WONT LET PASTOR RESIGN, PREACHES FROM CHAIR

A congregation has refused to let its pastor resign. The pastor has been preaching from the chair. The pastor has been preaching from the chair.

THE WEATHER

Forecast for the next few days. Expecting rain and high temperatures. Expecting rain and high temperatures.

Taylorville A. C.'s Booster Fund, Raised to Secure New Industries, Deposited in Three Closed Banks

The Taylorville A. C. booster fund, raised to secure new industries, has been deposited in three closed banks. The fund is intended to help the community recover from the economic downturn. The fund is intended to help the community recover from the economic downturn.

WYNDREDE CO-EDS GET THEIR PORTFOLIO BY WAY OF LECTURE

The Wyndrede co-eds received their portfolios through a lecture. The lecture was given by a professional artist. The lecture was given by a professional artist.

PRISONER PAYS FINE

A prisoner has paid a fine for a traffic violation. The fine was \$50. The fine was \$50.

DĚKUJI ZA POZORNOST !!!