

Regionální geografické aspekty transformace zemědělství ČR

Obecné tendence ve vývoji zemědělství ČR do roku 1989

- České (československé) zemědělství prošlo v poválečném období pronikavou sociálně ekonomickou přestavbou, která od základu změnila život na venkově
- Více než 40 let trvající období socialistické přestavby přineslo významné změny - vznik nových socialistických výrobních vztahů, vybudování velkých zemědělských podniků typu JZD a státních statků
- Počet JZD se postupným procesem koncentrace a kooperace, který vyvrcholil v 70. létech, postupně snížil z původních 12 560 v roce 1959 (o průměrné výměře 353 ha zem. půdy) na 1 657 v roce 1989 (o průměrné výměře 2 598 ha zem.půdy)
- Rovněž počet státních statků se postupně snižoval z 365 v roce 1960 na necelých 200, přičemž jejich průměrná výměra vzrostla až na 6 800 ha zem. půdy
- 80. léta - postupné zpomalení procesu slučování JZD a úplná převaha socialistického sektoru
- R. 1989: socialistický sektor tvořil 98,7% podílu na veškeré zemědělské půdě
 - z toho družstevní sektor celkem, včetně záhumenků představoval 67,8%,
 - státní sektor 30,9%
 - jednotlivě hospodařící rolníci a drobní držitelé půdy tvořily jen 1,3%
- Zhruba polovina zemědělských družstev hospodařila na výměře 2 000 – 4 000 ha zemědělské půdy. Ubylo JZD s výměrou menší než 1000 ha, jejich počet se snížil na 54, tj. – 3,4%, kdežto počet družstev s výměrou nad 4 000 ha zemědělské půdy vzrostl na 200, tj. na 12% z celkového počtu JZD

Tabulka. č. 1: Vývoj počtu JZD a státních statků na území ČR

Index	1960	1970	1975	1980	1989
Počet JZD	8 133	4 298	1 825	1 084	1 024
Prům. výměra zem. půdy v ha	355	580	1 824	2 421	2 563
Počet státních statků	270	247	174	136	174
Prům. výměra zem. půdy v ha	3 193	4 316	6 126	7 346	6 259

- Rozvoj zem. výroby 80. let byl v ČR orientován převážně na řešení obilního problému a výrobu dostatečného množství živočišných produktů (zejména masa) pro vnitřní trh
- Podíl obilovin na hrubé rostlinné produkci dosáhl až 38,0% v roce 1988
- Na výši celkové sklizně se podílely, kromě měnící se struktury osevních ploch ve prospěch výnosnějších plodin (pšenice, ječmen, kukuřice), i rostoucí hektarové výnosy. Úrovní hektarových výnosů obilovin se ČR dostala na přední místo mezi státy tehdejší RVHP, úrovně dosahované v kapitalistických státech s vysokou intenzitou zemědělské výroby však nedosáhla
- V odvětví rostlinné výroby byla zvyšována produkce luskovin (snaha částečně řešit rostoucí potřebu bílkovinných krmiv), olejnin (zajištění soběstačnosti) a krmných plodin (uspokojování požadavků rostoucí živočišné výroby)
- Produkce okopanin, tj. brambor a cukrovky - na úrovni odpovídající spotřebitelské poptávce
- V produkci brambor došlo k největším strukturálním změnám → trvalé snižování osevních ploch (v roce 1988 pouze 26,9% osevní plochy z roku 1950), pokles produkce brambor, hektarový výnos mírně vzrostl, ale ve všech vyspělých státech byl podstatně vyšší. Problémy v kvalitě brambor díky nedorěšeným problémům v technologii pěstování, sklizně a skladování
- Plochy cukrovky se podstatně neměnily, hektarové výnosy a cukernatost bulev v jednotlivých letech silně kolísaly, ale celkově stagnovaly
- V rámci struktury osevních ploch se zvyšoval podíl pícnin na orné půdě (rozvoj krmivové základny)
- Na úseku živočišné výroby došlo k výraznějšímu růstu než v rostlinné výrobě
- Strukturální změny v zemědělské výrobě vytvořily podmínky pro intenzivní chov hospodářských zvířat, podíl živočišné výroby na celkové zemědělské produkci se rychle zvyšoval, maxima pak dosáhl v roce 1980 – 58,1 %

- V 80. letech se vlivem důrazné orientace na rychlejší rozvoj rostlinné výroby podíl živočišné produkce snížil
- Rostoucí potřeby vnitřního trhu v mase zajišťovány především rozvojem chovu prasat a drůbeže (rychlejší reprodukce), chov skotu – pomalejší vývoj, přesto stavy skotu po celé období vzrůstaly
- Zvyšování stavů hlavních druhů hospodářských zvířat bylo doprovázeno i postupným růstem jejich užitkovosti (největších úspěchů dosaženo v průměrné roční dojivosti)
- Zprůmyslnění a intenzifikace zemědělské výroby přinášely celou řadu závažných problémů i v oblasti životního prostředí
- Velké půdní celky sice vytvořily vhodné podmínky pro využití těžkých kombinovaných mechanismů, zároveň však způsobily ve větším rozsahu erozní činnost, kterou bylo zasaženo asi 54% zemědělské půdy státu, vybudováním velkochovů hospodářských zvířat s bezstelivovým provozem ubyla organická hmota → narušena struktura půdy, v kombinaci se zhutněním půdy používáním těžkých mechanismů i vodní režim v půdě → velké ztráty na snížení půdní úrodnosti, průmyslových hnojivech smývána do povrchových a podzemních vod
- Zprůmyslnění zem. přinášelo zvýšení produktivity práce i růst sklizně zemědělských plodin, ale stále rostly náklady na produkci (zvyšující spotřeby energie a materiálů)
- Neuvážené rekultivace, likvidace drnového fondu a rozptýlené zeleně, výrazně narušily důležité složky stability krajiny, nepříznivě na půdní fond a zemědělskou výrobu působily také průmyslové a energetické exhaláty
- Postupně se tak snižovala produkční schopnost půd, intenzita a objem zemědělské výroby a výrazně se zvyšovaly celkové náklady

- Vytváření velkých výrobních celků, zavádění velkovýrobních technologií a strojních zařízení vyvolalo potřebu budování specializovaných vnitropodnikových jednotek a tím vytváření kooperačních vztahů uvnitř velkých podniků
- Významným faktorem pro další zvyšování efektivnosti zem. výroby bylo zakládání tzv. **společných zemědělských podniků** (SZP), což mělo umožnit účelnější rozmístění a využití materiálových a finančních prostředků zúčastněných organizací → zaměření na výrobní činnosti, u nichž bylo možno co nejvíce využít průmyslových metod práce a které šlo oddělit od půdního fondu (výroba vajec, výkrm prasat apod.)
- R. 1989 působilo v Čs. 310 SZP (z toho 90 agrochemických, 92 se stavební a meliorační činností, 78 provozovalo živočišnou výrobu). Ve všech SZP pracovalo celkem 80 200 pracovníků
- Změny v technologii výroby, rozvoj její koncentrace a specializace, postupný růst vybavenosti zemědělských podniků mechanizací umožnil značný pokles počtu pracovníků v zemědělství
- V roce 1948 pracovalo v zemědělství 2 222 tis. stálých pracovníků, v roce 1989 jen 902 tisíc
- V průběhu 80. let se rychle vyvíjela i tzv. **přidružená výroba JZD** (významně ovlivňovala finanční výsledky podniků a ekonomické zabezpečení reprodukčního procesu), r. 1988 provozovalo přidruženou výrobu 84,6% všech JZD
- **Problémy tehdejšího systému:**
 - Vysoké náklady, nedostatečné plnění požadavku na předstih rostlinné výroby (zejména ve výrobě krmiv), nedostatky ve výrobě a užití cukrovky, zeleniny a ovoce, řady důležitých malotonážních plodin, rozdíly výsledků jednotlivých oblastí a podniků, podprůměrnost a zaostávání, problémy v kvalitě
 - Zcela chyběla konfrontace s tendencemi prosazujícími se ve vyspělých zemích světa
 - Nebyla ujasněna představa o pracovních i mimopracovních podmínkách života lidí na vesnici, o nárocích člověka na výživu, tedy i na strukturu a možnosti výroby potravin i na kvalitu životního prostředí

Základní trendy vývoje zemědělství ČR po roce 1990

- Přejít zemědělství a potravinářských odvětví od centrálně direktivního řízení k tržnímu hospodářství byl složitým transformačním procesem, který zahrnoval kvalitativní změny ve věcné a systémové koncepci, jež musela pružně reagovat na situaci a podmínky rozvíjejícího se domácího i zahraničního trhu

Zemědělství ČR po roce 1990 třemi odlišnými vývojovými etapami:

1. **Etapa radikálního přizpůsobování** zemědělství novým sociálně ekonomickým rámcovým podmínkám vytvořeným po roce 1989

- 1990 až 1993
- prudký pokles hrubé zemědělské produkce
- pokles stavů hospodářských zvířat, především skotu celkem a krav
- snížení spotřeby průmyslových hnojiv
- pokles hektarových výnosů většiny zemědělských plodin
- snížení stavu pracovníků v zemědělství (až na polovinu)
- radikální zhoršení hospodářského výsledku zemědělských podniků
- vznik a prohlubování mzdové disparity mezi zemědělstvím a ostatními odvětvími národního hospodářství
- v obnově majetkových vztahů a v podnikatelské struktuře - restituce půdy a zemědělského majetku, k transformaci zemědělských družstev a privatizaci státních statků
- vytvořily nové právní formy podniků fyzických osob – SHR a různé obchodní společnosti
- přijaty základní legislativní normy upravující procesy privatizace, restituce a transformace
- podíl zemědělských družstev na zemědělské půdě klesl z 61,4% v roce 1989 na 49,4%
- rozevírání tzv. cenových nůžek - odlišný vývoj cen zem. výrobců a cen vstupů do zem.

Tabulka č.2: Podnikatelská struktura v zemědělství ČR po roce 1990

Podnikatelská forma	Agrocenzus 1995				Agrocenzus 2000			
	Počet podniků	Obhospodář. zp		přím. výměra (razp)	počet podniků	Obhospodář. zp		přím. výměra (razp)
		(tis ha)	%			(tis ha)	%	
Podniky fyz. osob	24 183	826	23,3	34	53 460x	962	26,4	18
- z toho S+R	22 443	768	21,7	34	31 721x	864	23,7	27
Obchodní společ.	1 465	996	28,0	680	2 107	1 579	43,3	749
Celkem								
- z toho společ. sr.o	1 132	714	20,1	631	1 441	784	21,5	544
- akciové společnosti	298	289	7,6	902	621	780	21,4	1 256
Družstva	1 151	1 666	47,0	1 447	746	1 059	29,1	1 420
Státní podniky	80	53	1,5	660	-	-	-	-
Ostatní	25	7	0,2	287	174y	42	1,2	244
Podnikatelské subjekty celkem	26 904	3 548	100,0	132	56 487x	3 643	100,0	65

X – na ust. pracovních jednotek byl zohledněn zřetelnou stanovených kritérií prahových hodnot, v roce 1995 nad 3 ha, v roce 2000 nad 1 ha obhospodávané zemědělské půdy

Y – zbytek ostatní podniky byly již zařazeny do kategorie ostatní

Pramen: Agrocenzus 1995, Agrocenzus 2000

2. Období stabilizace a počátku obratu

- tendence vývoje zemědělství buď výrazně zpomalily, nebo u některých z nich došlo k obrácení trendu, byť nevýraznému
- výraznému zpomalení meziročního poklesu hrubé zemědělské produkce
- snížily tempa poklesu stavů skotu
- obratu ve spotřebě průmyslových hnojiv
- stabilizovaly se hektarové výnosy u obilovin a olejnin
- snížilo se tempo úbytku pracovních sil
- snížení ztráty zemědělských podniků
- pokračovala obnova vlastnických vztahů, byla prakticky dokončena privatizace státních statků a stabilizována podnikatelská struktura

3. Stagnace a degrese zemědělství

- 1996 - 1998
- nepotvrdila předpokládaný obrat ve vývoji, ale projevila se naopak obnovením regresivních tendencí
- po vzestupu hrubé zemědělské produkce v roce 1995 dochází opět k jejímu poklesu
- pokles stavů skotu se opět zrychlil
- hospodářský výsledek souhrnu zemědělských podniků se opět proměnil ve ztrátu
- pokračoval trend úbytku pracovních sil
- prohlubuje se mzdová disparita
- další změny v podnikatelské struktuře - posilování podnikatelské formy obchodních společností na úkor zemědělských družstev

- 1999-2003: nová koncepce agrární politiky

- dvě základní etapy:

1. Revitalizace

- 1993-2001
- Zaměřena na zotavení a stabilizaci agrárního sektoru ČR a na institucionální přípravu jeho vstupu do EU
- Cílem je dořešení některých vnitřních vývojových problémů českého agrárního sektoru, eliminace nejzávažnějších vývojových překážek vzniklých v dosavadním průběhu reformy a celková stabilizace sektoru před jeho přizpůsobováním podmínkám EU

2. Adaptace

- Od r. 2001 po vstup do EU
- Přizpůsobení agrárního sektoru ČR podmínkám Společné zemědělské politiky EU ve všech jejích oblastech (strukturální, regionální, environmentální a venkovské politiky EU)

- Transformace zemědělství ČR se týkala především majetkoprávních změn, které v různé intenzitě a formách probíhaly od roku 1991 na základě nové transformační legislativy (zákony k rehabilitaci, zákon o půdě, zákon o velké privatizaci, transformační zákon apod.)
- V průběhu majetkoprávní transformace lze rozlišovat období tzv. **primární transformace**:
 1. do roku 1991/92 - rehabilitace a restituce
 2. 1992/93 - transformace zemědělských družstev
 3. 1994/95 - privatizace státního majetku
- Po těchto základních majetkových změnách probíhají procesy tzv. **sekundární transformace**, směřující zpravidla ke koncentraci výroby anebo majetku, či ke změně právní podstaty podniků
- Časové etapy transformační zemědělské politiky v období 1989-1998 do značné míry odrážejí resp. reagují na reálný vývoj zemědělství, agrárního trhu a národního hospodářství. Pro každou etapu je charakteristický určitý repertoár institucí a nástrojů k ovlivňování vývoje zemědělství, úroveň podpor orientačně vyjádřena ukazatelem ekvivalentu produkčních subvencí (EPS) a struktura těchto podpor, odrážející relativní význam použitých institucí a nástrojů. Z uvedených hledisek lze rozlišit následující **časové etapy zemědělské politiky** :
 - etapa 1 - startovací (1989-1991)
 - etapa 2 – liberální (1992-1994)
 - etapa 3 – rozvojová a sociálně stabilizační (1995-1998)
 - etapa 4 – předvstupní (po roce 1998)

První etapa - startovací

- od roku 1989 zhruba do roku 1991
- charakteristická využíváním institucí a nástrojů z předreformního období, jako např. přímé platby na hektar v kombinaci se zemědělskou daní apod.
- vrcholí restituční procesy
- úroveň podpor zůstává zhruba stejná jako v předreformním období, kolem 50 % EPS

Druhá etapa – liberální

- 1992 - 1994
- charakteristická plným působením liberalizačních kroků založených v předchozí etapě a radikálním zrušením všech přímých důchodových podpor a soustředěním se na likvidaci mimořádně velkých přebytků zemědělské produkce zejména prostřednictvím Fondu tržní regulace
- dochází k primární transformaci zemědělských družstev
- úroveň podpor klesá, ve srovnání s první etapou, na polovinu (25-30% EPS)

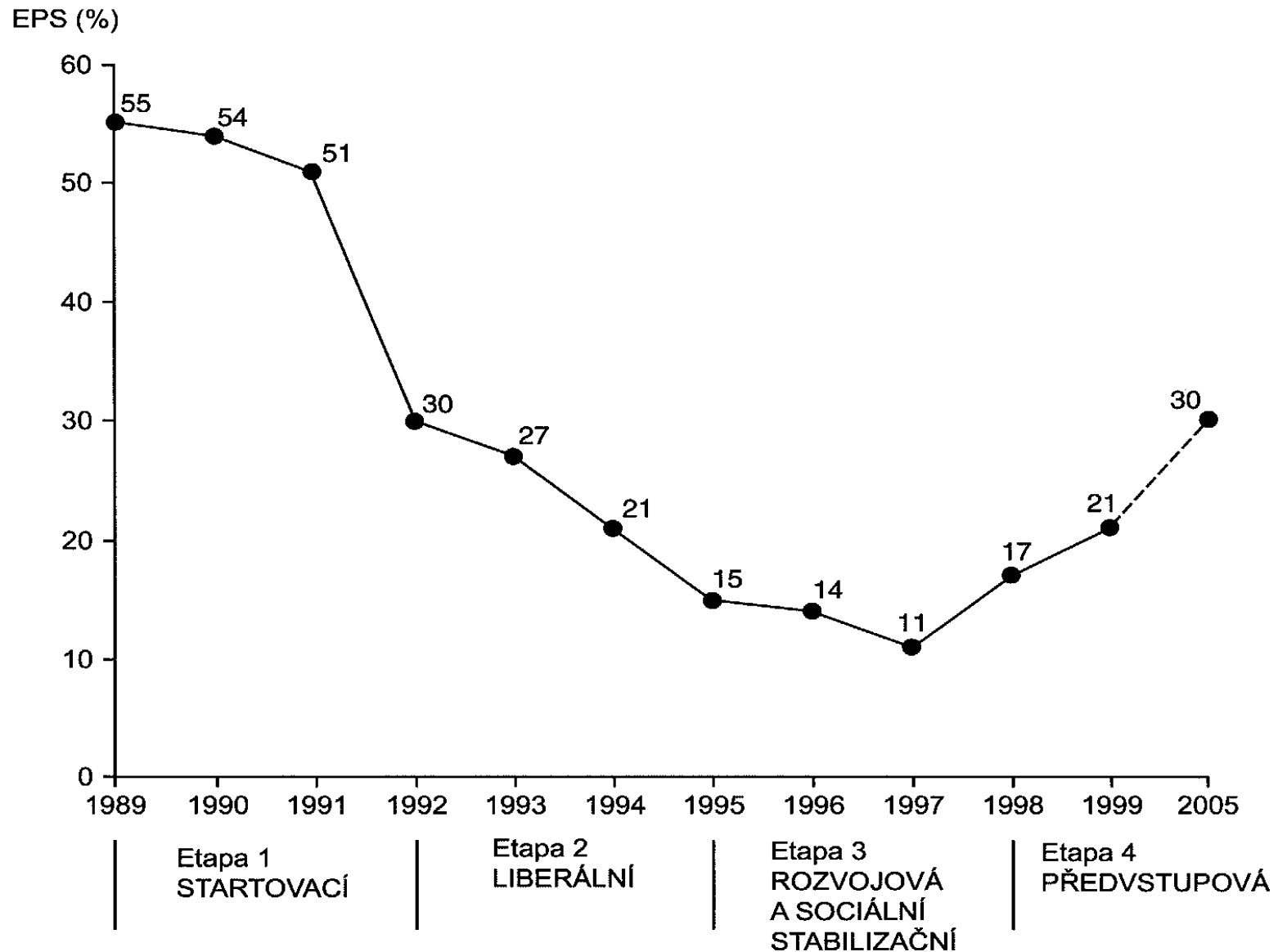
Třetí etapa – rozvojová a sociálně stabilizační

- 1994 do konce roku 1998
- charakteristická zvyšující se citlivostí na narůstající ekonomické problémy podniků, na alespoň částečnou eliminaci negativních dopadů reformy na sociální postavení zemědělců a na modernizaci podniků
- význam zásahů státu do trhu a podpory cen se zmenšuje, především v důsledku dosažení určité rovnováhy nabídky a poptávky na agrárním trhu
- snižování míry ochrany při implementaci závazků ČR v mezinárodním obchodu (WTO, Asociační dohoda s EÚ atd.) a výraznějšího zvýšení cen na světových trzích
- podpora modernizace a restrukturalizace prostřednictvím PGRLF
- na sociální a ekonomické problémy zemědělství, zejména v oblastech s horšími přírodními podmínkami, reaguje politika platbami za tzv. udržování krajiny v kulturním stavu
- probíhá privatizace státního zemědělského majetku
- úroveň podpor klesá na zhruba polovinu předchozí etapy

Čtvrtá etapa – předvstupní

- zahájena po roce 1998
- cílem je dořešení vývojových problémů českého zemědělství a stabilizace agrárního sektoru před jeho přizpůsobováním podmínkám EU
- koncepce předpokládá institucionální rozvoj sektoru v souladu s Národním programem pro přijetí „acquis communautaire“ v sektoru zemědělství
- realizace této etapy je postavena na čtyřech základních pilířích zemědělské politiky - regulace trhu a podpora příjmů, environmentální opatření, modernizace a transformace podniků a příprava na vstup do EU

Etapy vývoje zemědělské politiky:



- V oblasti regulace trhu a podpory příjmů bylo důležitým bodem zejména založení **Státního zemědělského intervenčního fondu (SZIF)**, r. 2001 a zavedení tzv. „**zelené nafty**“
- V oblasti environmentálních opatření je program zaměřen především na podporu **mimoprodukčních funkcí zemědělství, udržování krajiny** a k podpoře tzv. **LFA oblastí**
- V oblasti modernizace a transformace podniků je hlavním cílem především **zvyšování konkurenceschopnosti** podniků cestou jejich modernizace a restrukturalizace
- V oblasti obecných služeb a přípravy vstupu do EU, je hlavním cílem zejména **poskytování základních služeb ze strany státu**, a to v oblasti vzdělávání, výzkumu, informatiky, genetiky, poradenství a propagace
- Transformační zemědělská politika se bez ohledu na výše uvedenou etapizaci vyznačovala některými trvalými rysy, které z větší části nepříznivě ovlivňovaly ekonomickou situaci podniků, jejich restrukturalizaci a dlouhodobější orientaci
 - relativní finanční úspornost politiky, daná omezenými rozpočtovými možnostmi, ale i slabší vyjednávací pozicí zemědělců
 - nestabilita politiky
 - centralizované uplatňování politiky, bez významnějšího uplatnění regionálních přístupů
 - převládající pojetí nástrojů politiky, založených téměř výhradně na podporách, jejichž poskytování nebylo podmíněno, např. plněním environmentálních požadavků
 - orientace politiky především na výrobce a obchodníky, méně na spotřebitele

Nejvýznamnější územní diferenciacie českého zemědělství

- Mezi jednu z největších územních diferenciací, ke kterým došlo o roce 1990, je možné zařadit vývoj transformace majetkoprávních vztahů v zemědělství a s tím spojené změny v obhospodařování zemědělské půdy podle právních norem podnikatelských subjektů
- do roku 1990 byly zcela převažující formou hospodaření na zemědělské půdě JZD a státní statky
- Socialistické formy hospodaření, včetně tzv. ústředně řízených podniků, představovaly 95% většinu obhospodařované zemědělské půdy
- před rokem 1989 hospodařili soukromí rolníci jen na 3,9% zemědělské půdy (hl. v horských oblastech Beskyd)
- Změny v majetkoprávních vztazích po roce 1990 byly ovlivněny hlavně procesy **restituce** a **privatizace** zemědělské půdy a také **transformací** zemědělských družstev
- V roce 1995 měla na obhospodařování zemědělské půdy největší podíl zemědělská družstva – 47 %
- Druhou nejrozšířenější formou držby půdy byly různé obchodní společnosti – 28,0 %
- SHR obhospodařovali 21,7 % zemědělské půdy (viz.tab.č.2)
- Maximální hodnotu vykazoval podíl družstev v okrese Plzeň – jih (80,8 %), více než 70 % okr. RO, PB, PI, ST, HK, UH, nulovou hodnotu vykazovaly okresy MO, UL, KI a Praha město
- Nízký podíl ZD v okresech, kde před rokem 1990 měly dominantní postavení státní statky (hl. pohraniční okresy od Tachovska až po Liberecko, okres Český Krumlov a Bruntál)
- Obchodní společnosti nevykazovaly v roce 1995 významnější regionální závislosti
- SHR - soustředění do úrodných oblastí středních Čech (okolí Prahy, Kladensko, Poohří), v oblastech bývalých státních statků, kde privatizační projekty transformace statků dávaly zemědělcům větší možnost uplatnit svoji iniciativu

- V 2. pol. 90. let - významná změna v majetkoprávních vztazích, - tzv. **druhá transformace** - stále klesá počtu ZD na úkor obchodních společností
- Nepatrný nárůst zaznamenávají Podniky fyzických osob (z 23,3 % na 26,4 % podílu výměry), podíl Podniků právnických osob (PPO) má mírně klesající tendenci (76,7 % na 73,6 %)
- Nejvíce okresů – 47, má podíl PFO na výměře zemědělské půdy přibližně stejný, event. nepatrně nižší či mírně vyšší, než celostátní průměr – 26,4 %, = klasické vnitrostátní okresy, pro které bylo typické vyšší zastoupení ZD před r. 1990
- nejnižší hodnoty více zastoupeny na jižní a střední Moravě, než v Čechách (Blansko, Hodonín, Uherské Hradiště apod.)
- nejvyšší podíl PFO na zemědělské půdě okresu v r. 2000 v širším zázemí Prahy, okresy Kladno, Praha – západ a východ, Mělník, v západním českém pohraničí (okresy od Tachovska až Liberecko) = před r. 1990 zde měly dominantní postavení státní statky, nejvyšších hodnot dosahují okresy, kde složité přírodní podmínky, ale i poněkud odlišný historický vývoj, nebyly příliš vhodné pro zemědělskou velkovýrobu (Ústí nad Labem, Sokolov, Jablonec)
- Na Moravě se pak od celkově nižších hodnot výrazně odlišují jen okres Bruntál (státní statek), Vsetín (přírodní podmínky, tradice) a Ostravsko (určitá obdoba Prahy)

Zaměstnanost v zemědělství

- Významnou územní diferenciaci, ke které došlo po r. 1990 představuje problematika vývoje zaměstnanosti v zemědělství - **od roku 1990 trvalý pokles počtu pracovníků**
- Na venkově zůstává zemědělství rozhodujícím odvětvím, ale prochází výraznými změnami v důsledku vlastnické a organizační transformace, která je spojena mimo jiné i se změnami výrobní orientace a poklesem počtu pracovních míst
- Vývoj zaměstnanosti v zem. prvovýrobě byl ovlivněn hl. likvidací tzv. sociální zaměstnanosti –zvýšení produktivity práce + pokles objemu průmyslové výroby
- r. 1989 - 533 000 prac. v zem., r. 1992 - 311 000, r. 1995 - 238 000, r. 2000 - 151 000

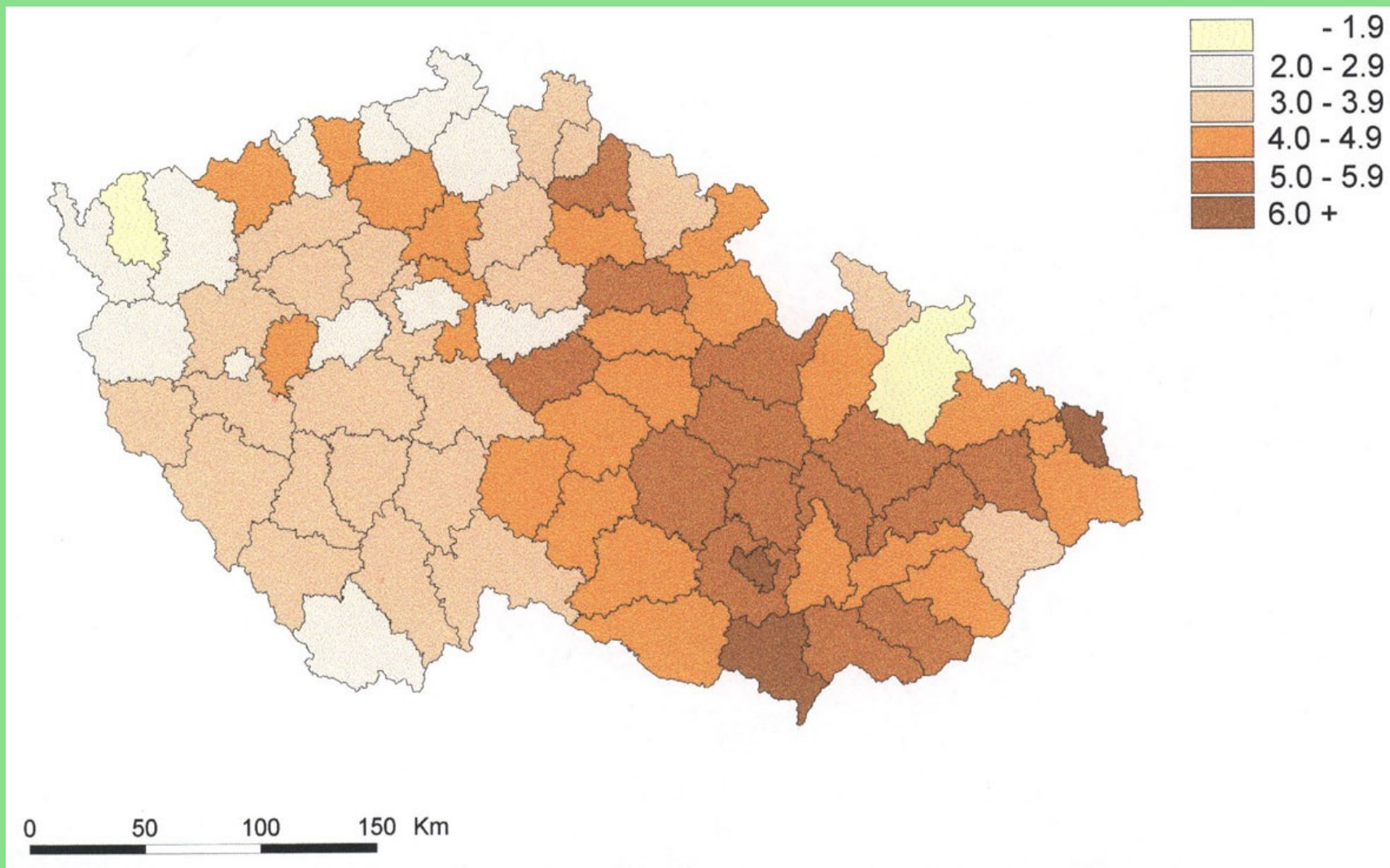
Produktivita práce vyjádřená počtem trvale činných pracovníků v zem., kteří připadají na 100 ha ZP v r. 1995:

- ve městech (Praha, Brno, Plzeň, Ostrava, Karviná) + Zlínsko > 10 prac./100 ha
- větší zemědělská zaměstnanost obecně na Moravě, 7,0 – 10,0, a to jak v nížinách, největší v Dolnomoravském úvalu, tak i v podhůří, Českomoravská vrchovina
- minimální zaměstnanost v zemědělství v severozápadním pohraničí, od Chebska přes severočeský hnědouhelný revír po Liberecko, ve středočeském Polabí, především okresy Mělník, Nymburk, a Kolín

2. pol. 90. let:

- celostátní průměr se snížil ze 6,8 na 4,2 osob
- nejkritičtější situace v okresech Bruntál a Sokolov (méně než 2,0 os./100 ha ZP)
- vyšší zaměstnanost na Moravě, s výjimkou okresu Bruntál, Jeseník a Vsetín a dále v regionu Českomoravské vrchoviny a severovýchodních Čech (více jak 5,0 os./100 ha ZP)
- Břeclav, nejvyšší hodnota – 6,2 a dále Žďár nad Sázavou, Blansko, Brno-venkov, Hodonín, Olomouc, Prostějov, Přerov, Uherské Hradiště a Nový Jičín

Počet činných v zemědělství na 100ha zemědělské půdy v roce 2000:



Vývoj stavu skotu

- Do roku 1990 byla snaha zvyšovat ŽV na úkor RV
- Po roce 1990 se podíl ŽV na hrubé zemědělské produkci postupně snižuje, v r. 1989 - 58,9 %, v r. 1995 - 56,5 % a v r. 1998 - 55,4%
- Pokles byl rovněž ovlivněn změnou v politicko-ekonomické situaci - cenová liberalizace, otevření trhu zemím EU a snížení exportu do Východní Evropy, způsobily výrazný nadbytek produktů ŽV
- V regionálním vývoji se za období 1961-2001 se intenzitní ukazatele chovu skotu výrazně změnily:
 - Poč. 60. let - oblasti s vysokou intenzitou chovu – hl. v nížině východních Čech, v Beskydech a v okresech KH a PI, nejvyšší hodnota Jičínsko - 90,5 ks/100 ha ZP
 - Celostátní průměr tehdy - 61,0 ks/100 ha ZP
- V současnosti je však tato situace podstatně jiná:
 - největší intenzita chovu - podhorské oblasti Českomoravské vrchoviny (ZR, PE, HB), jihozápadní Čechy – Domažlice, Klatovy, Prachatice a východní Čechy, Semily, Rychnov nad Kněžnou a Ústí na Orlicí
 - snížení stavu skotu na Moravě a ve středních Čechách, v některých okresech severních Čech – hodnoty hluboko pod celostátním průměrem
 - 1990 – 2001 - drastický úpadek chovu skotu v celé ČR
 - Početní stavy skotu se na celém území ČR snížily na 45,1 % (viz tab. 3.)
 - Regionální diference: největší snížení stavů na území okresů severočeského hnědouhelného revíru, dále v širším okolí Prahy, na jižní Moravě a na Ostravsku
 - Pokles stavu skotu se regionálně projevuje také ve vztahu nížina – podhůří (nížiny vykazují větší pokles než oblasti podhorské)

Tabulka č. 3: Vývoj stavu hospodářských zvířat na území ČR (tis. kusů)

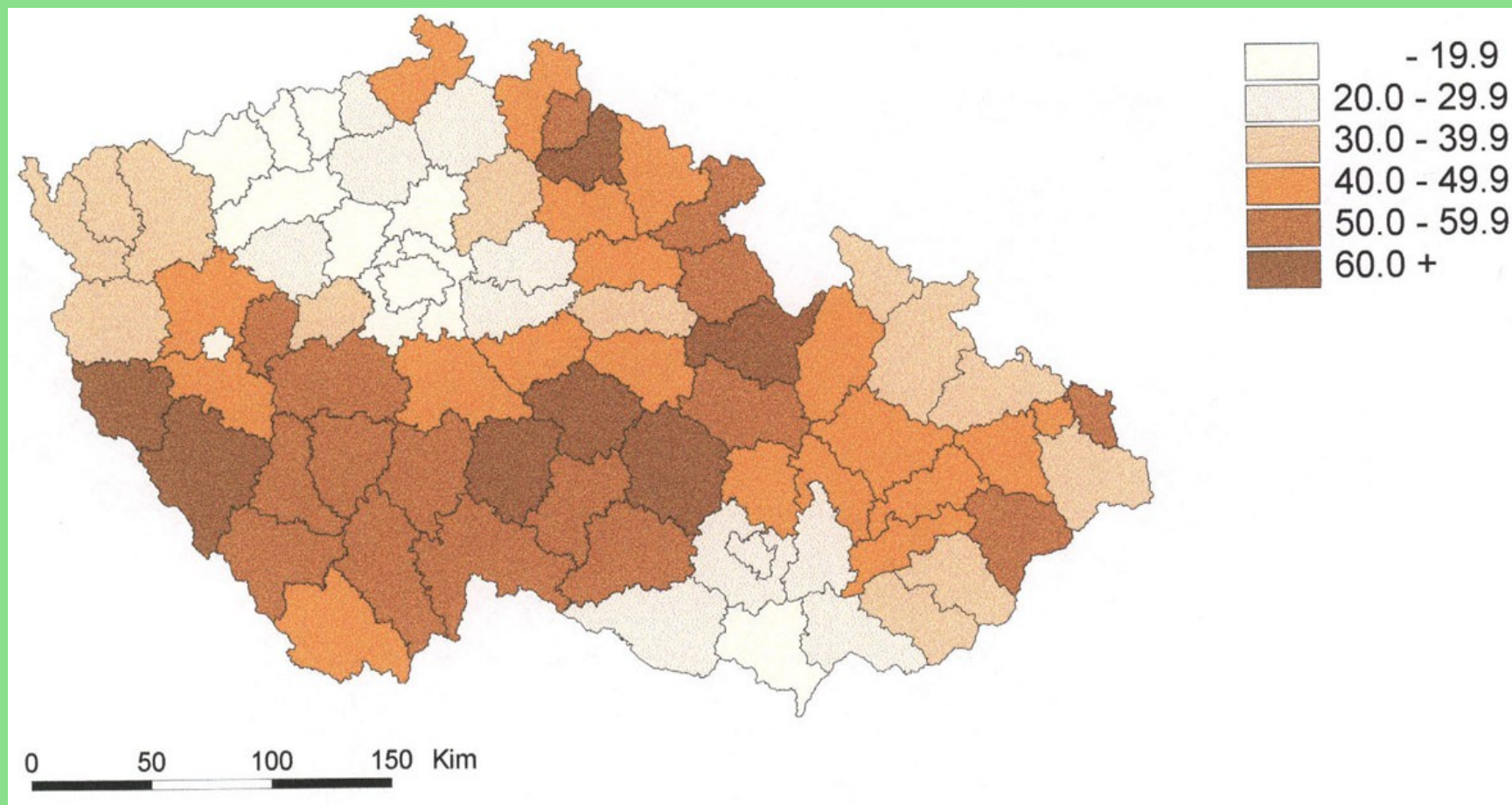
Druh	1960	1970	1980	1990	1993	1996	2001
Skot celkem	2987	2940	3429	3506	2512	1989	1582
Zdrokravý	1430	1310	1319	1236	932	751	611
Prasata	3499	3169	4797	4790	4599	4016	3594
Ovce	228	271	290	430	254	134	90
Důbež	18658	23763	31926	31981	28220	27875	32043
Prům. roční obj. vst. 1 kraj. v l	1832	2477	3122	3949	3823	4289	5255

- Výrazný pokles stavu skotu na J a JV Moravě se dá vysvětlit zejména přechodem a vyšší orientací na chov prasat
- Z podhorských oblastí je zaznamenán nejmenší pokles stavu skotu na Českomoravské vrchovině, pod Orlickými horami a v okresech Domažlice, Klatovy a Příbram
- Bylo by vhodné udržet dosavadní stavy v ostatních regionech, a to zejména ve vazbě na lokalizaci zpracovatelského průmyslu, především mlékáren a masokombinátů

Tabulka č. 4: Vývoj hektarových výnosů hlavních zemědělských plodin v ČR (t/ha)

Plodina	1960-1962	1970-1972	1980-1982	1988-1990	1994-1996	1998-2000
Pšerice	2,68	3,33	4,28	5,20	4,62	4,37
Bambory	10,10	16,49	18,21	20,00	18,05	20,72
Čkrovka	29,47	33,67	35,08	34,47	39,02	44,72
Řepka	1,48	2,02	2,19	2,98	2,43	2,62

Chov skotu v roce 2000:



Kategorizace zemědělského území

- Kategorizace zemědělského území pro různé využití v zemědělské praxi se v ČR prováděla od začátku 20.let minulého století
- V současné době jsou uplatňovány tři typy kategorizace zemědělského území:
 - 1. Zemědělské výrobní oblasti
 - 2. Znavýhodněné oblasti pro zemědělce (Less Favoured Areas – LFA)
 - 3. Zranitelné oblasti
- Viz kartogramy

Zemědělské výrobní oblasti (ZVO)

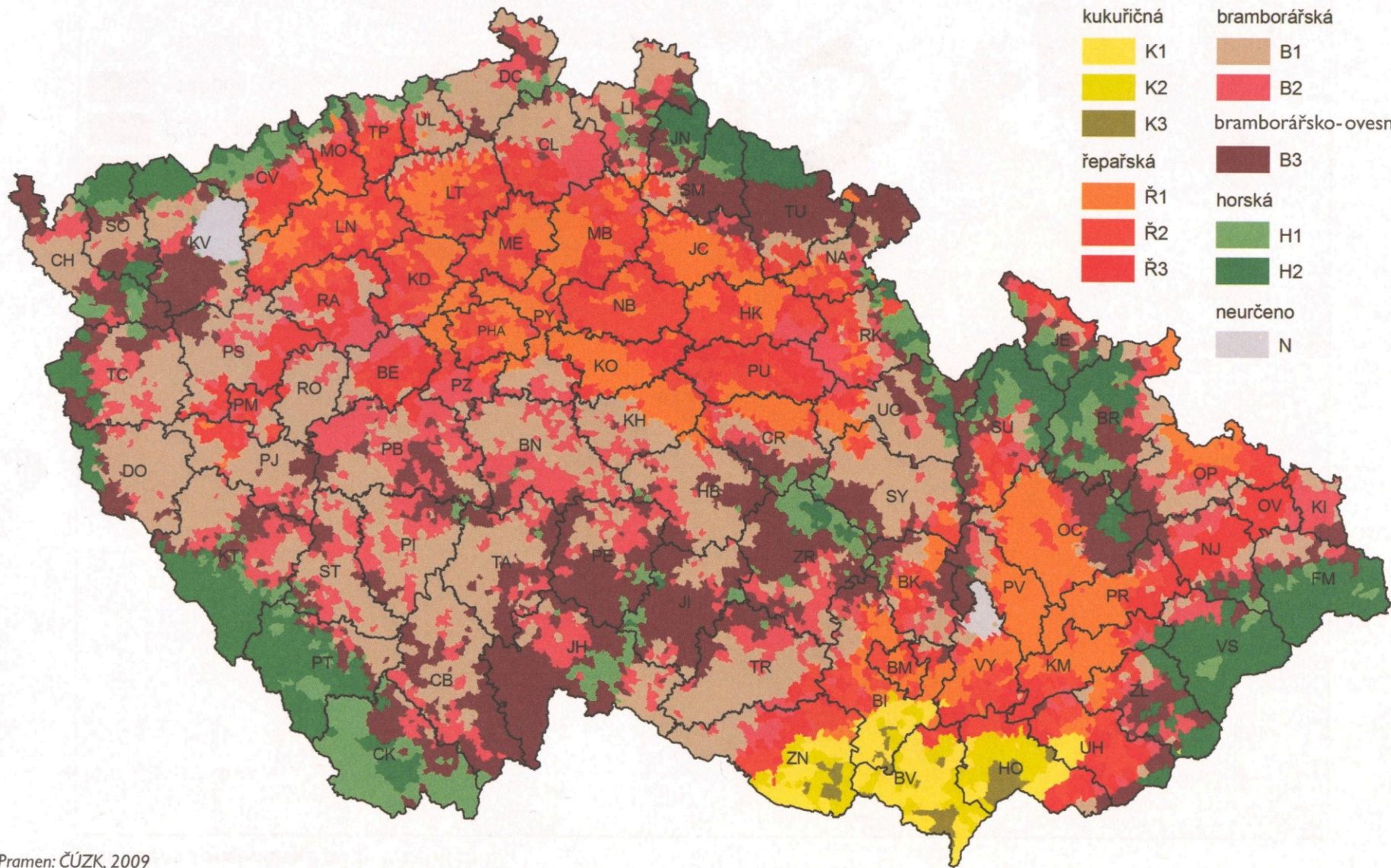
- ZVO jsou nejstarší kategorizací zem.území.
- Na počátku 20.století sloužily pro statistické hodnocení zemědělské výroby podle výrobního zaměření rostlinné výroby v rozdílných půdně klimatických podmínkách.
- Na začátku 60.tých let min.stol. Byly ZVO upřesněny pro jednotlivá k.ú. a legislativně zakotveny
- Zařazení k.ú. Do výrobních typů a podtypů původně sloužilo pro účely stanovení zemědělské daně, později posloužilo pro rajonizaci zemědělské výroby.
- ZVO vytváří třídící základnu k.ú. pro účely zem.statistiky pro hodnocení podnikatelských subjektů a analýzy jejich produkčních a ekonomických výsledků.

- Z hlediska agroekologických a ekonomických předpokladů území jsou v ČR vymezeny čtyři výrobní typy a jedenáct podtypů:
- Výrobní oblast kukuřičná – K, typ kukuřično-řepařsko-obilnářský, která se člení na podtyp K1, K2 a K3.
- Výrobní oblast řepařská – Ř, typ řepařsko-obilnářský, která se člení na podtyp Ř1, Ř2 a Ř3.
- Výrobní oblast bramborářská – B, typ bramborářsko-obilnářský, která se člení na podtyp B1, B2 a B3.
- Výrobní oblast horská – H, typ pícninářský s rozhodujícím zaměřením na chov skotu, se člení na podtyp H1 a H2.

Charakteristika ZVO kukuřičná

- Reliéf- rovinný až méně zvlněný
- Nadmořská výška – do 250 m
- Klimatický region – velmi teplý suchý (VT)
- Průměrná roční teplota - : 9-10° C
- Průměrné roční srážky: 500-600 mm
- Hlavní půdní jednotky: ^{-ZVO kukuřičná:} černozemní a lužní typy, nivní půdy na píscích, drnové půdy
- Stupeň zornění : větší než 80 %
- Lesnatost: velmi nízká, trvalé kultury – 10-15 %
- Hl.zem.plodiny: kukuřice na zrno, cukrovka, teplomilné ovoce, vinná réva, teplomilná zelenina, pekařská pšenice, sladovnický ječmen

Zemědělské výrobní oblasti



ZVO Řepařská

- Reliéf terénu: rovinný a mírně zvlněný
- Nadmořská výška: 250-350 m
- Klimatický region: teplý suchý, mírně suchý i m.vlhký T1 –T3
- Průměrná roční teplota: 8-9° C
- Průměrné roční srážky: 500-650 mm
- Hlavní půdní jednotky: černozemní a hnědozemní půdy na spraších a spr.hlínách nivní půdy na nivních uloženinách

- Stupeň zornění: větší než 80 %
- Zastoupení trvalých kultur: 6-9-%
- Lesnatost: nízká
- Hlavní zem.plodiny: cukrovka, kvalitní pšenice, sladovnický ječmen, kořenová zelenina, někde – chmel,rané brambory, mák, řepka, jablka, třešně, víceleté pícniny na orné půdě - vojtěška

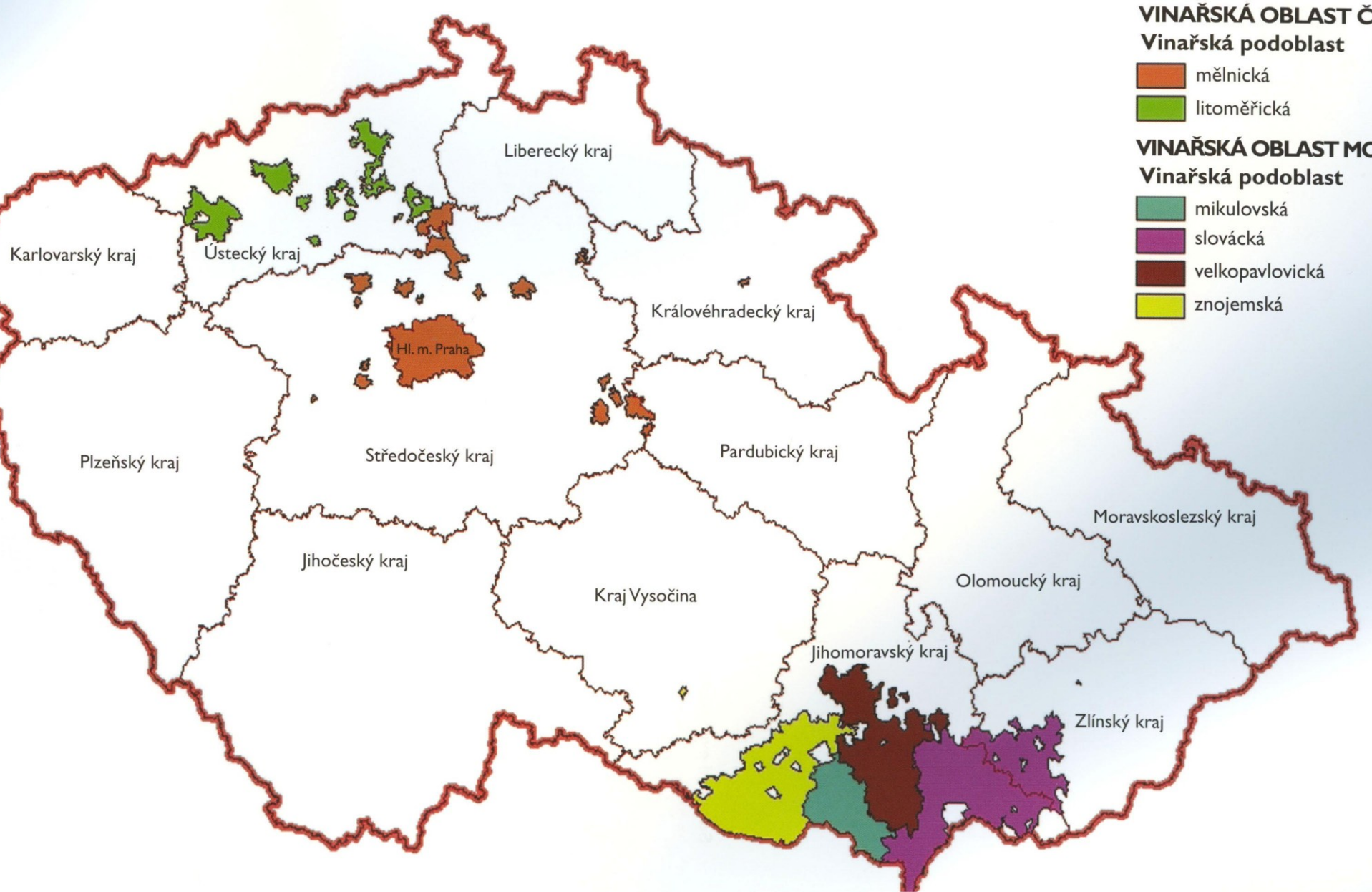
ZVO bramborářská

- Reliéf terénu: mírně svažité až silně svažité
- Nadmořská výška: 300-650 m
- Klimatický region: mírně teplý suchý, vlhký MT1, MT2, mírně teplý značně vlhký, MT 3,4, mírně chladný vlhký MCCH
- Průměrná roční teplota: 5 - 8° C
- Průměrné roční srážky: 550-800mm
- Hlavní půdní jednotky: různorodé půdy od hnědozemí, hnědých půd, až po illimerizované a glejové půdy, s různým stupněm skeletovitosti

- Stupeň zornění: větší než 60 %
- Zastoupení trvalých kultur: 3-6,5 %
- Lesnatost: střední až vysoká
- Hlavní zemědělské plodiny: převažuje pěstování obilnin, ve vyšších polohách krmné odrůdy, některé technické plodiny – řepka, mák, brambory, pícniny na orné půdě – jetel,

- **ZVO horská**
- Reliéf terénu: horizontálně členitý s vysokou svažítostí
- Nadmořská výška: nad 600 m
- Klimatický region: mírně chladný vlhký MCH 4, chladný vlhký – CH
- Průměrná roční teplota: 5-6° C
- Průměrné roční srážky: více než 700 mm
- Hlavní půdní jednotky: převážně hnědé půdy oglejené a glejové, svažité půdyna všech horninách
- Stupeň zornění: méně než 50 %
- Zastoupení trvalých kultur: 2,5-3 %
- Lesnatost: vysoká až velmi vysoká
- Hlavní zem.plodiny: méně příznivé pro rostlinnou výrobu, vysoké zastoupení TTP, ojediněle sadbové brambory, len, méně náročné obiloviny

Vinařské oblasti a podoblasti České republiky dle vyhlášky č. 324/2004 Sb.

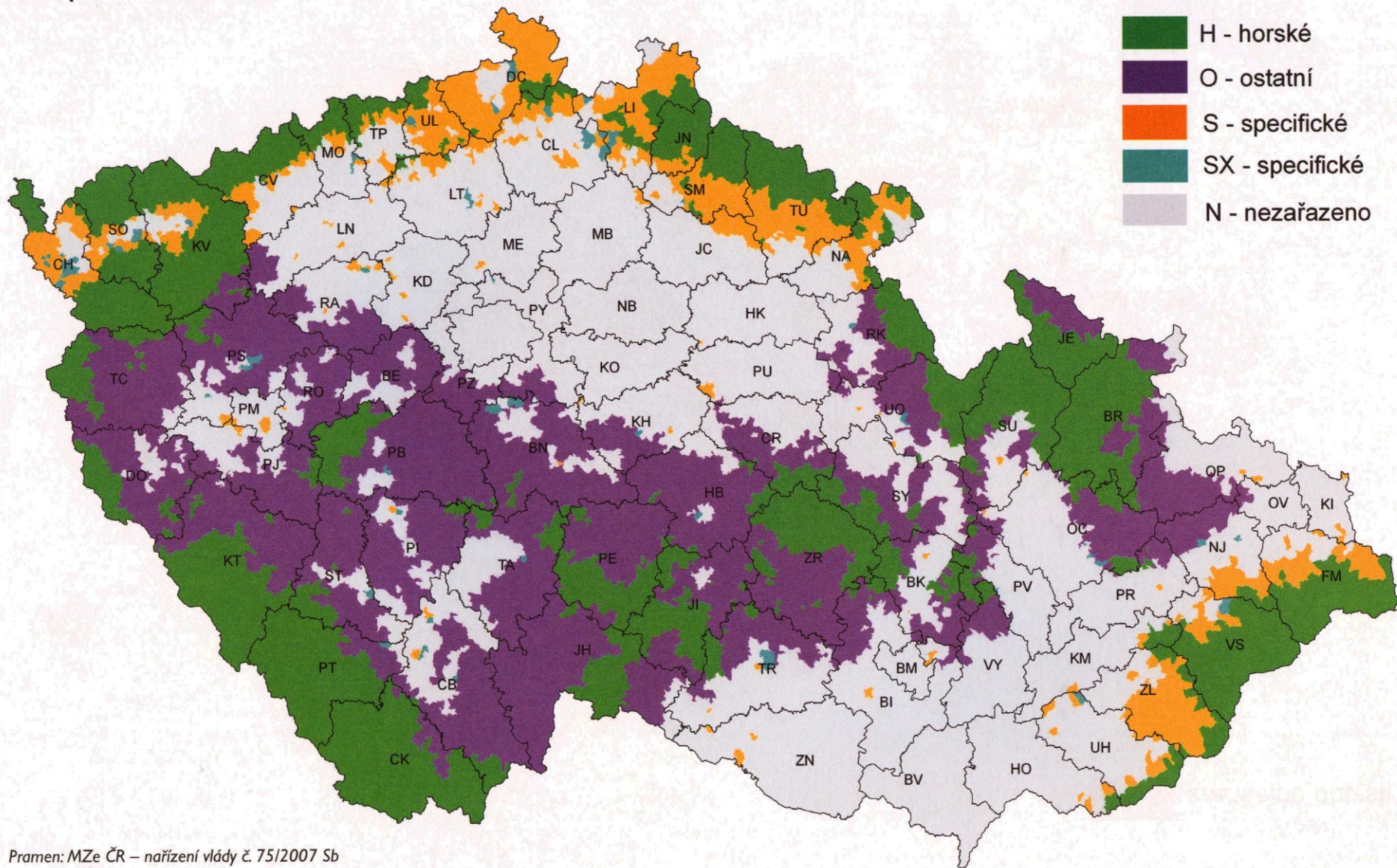


Znevýhodněné oblasti pro zemědělce (LFA)

- Režim podpory zemědělců ve znevýhodněných oblastech (LFA), funguje v EU od roku 1975, představuje mechanismus napomáhající zachovat zemědělskou činnost, a tudíž i ráz krajiny v horských oblastech, i v jiných znevýhodněných oblastech, tzv přechodných LFA, a v oblastech se specifickým znevýhodněním.
- Pokračovat v udržitelném zemědělství v oblastech, kde to ztěžují podnební a půdní podmínky, je velmi důležité z důvodů:
 - Chránit krajinu, přírodní stanoviště a biodiverzitu
 - Předcházet lesním požárům
 - Zdokonalit hospodaření s vodou a půdou
 - Dotace z EU s cílem zachovat zemědělskou činnost v těchto oblastech

- Základem pro vymezení LFA v ČR v letech 2004-2006 bylo nařízení Rady (ES) 1257/1999 a podporování rozvoje venkova prostřednictvím EAGGF
- Od roku 2007 jsou LFA stanovené podle nařízení vlády č. 75/2007 Sb. o podmínkách poskytování plateb za přírodní znevýhodnění v horských oblastech, oblastech s jinými znevýhodněními a v oblastech NATURA 2000 na zemědělské půdě.
- Rozsah LFA je průběžně aktualizován, při zachování stávající metodiky vymezení LFA

Méně příznivé oblasti v ČR



Pramen: MZe ČR – nařízení vlády č. 75/2007 Sb

Kriteria pro stanovení LFA oblastí

- Horská oblast typu HA – k.ú. S nadmořskou výškou nad 600 m, nebo s výškou 500-600m a zároveň se svažítostí vyšší než 15 % na 50 % území k.ú.
- Horská oblast typu HB – k.ú. Nesplňující kritéria pro HA, které však byly za účelem zachování celistvosti horské oblasti do této oblasti zařazeny.
- Ostatní LFA typu OA – k.ú. s výnosností zem.půdy nižší než 34 bodů, které se nacházejí na území kraje, jenž v průměru splňuje demografická kritéria – hustota obyvatel nižší než 75 obyv./km² a podíl pracujících v zemědělství na celkovém počtu e.a. obyvatelstva je vyšší než 8 %
- Ostatní LFA typu OB – k.ú. s výnosností zem.půdy 34-38 bodů, které se nacházejí na území kraje, jenž v průměru splňuje dem.kritéria – 75, a 8 %, tato k.ú. byla zařazena do LFA za účelem zachování celistvosti této oblasti.

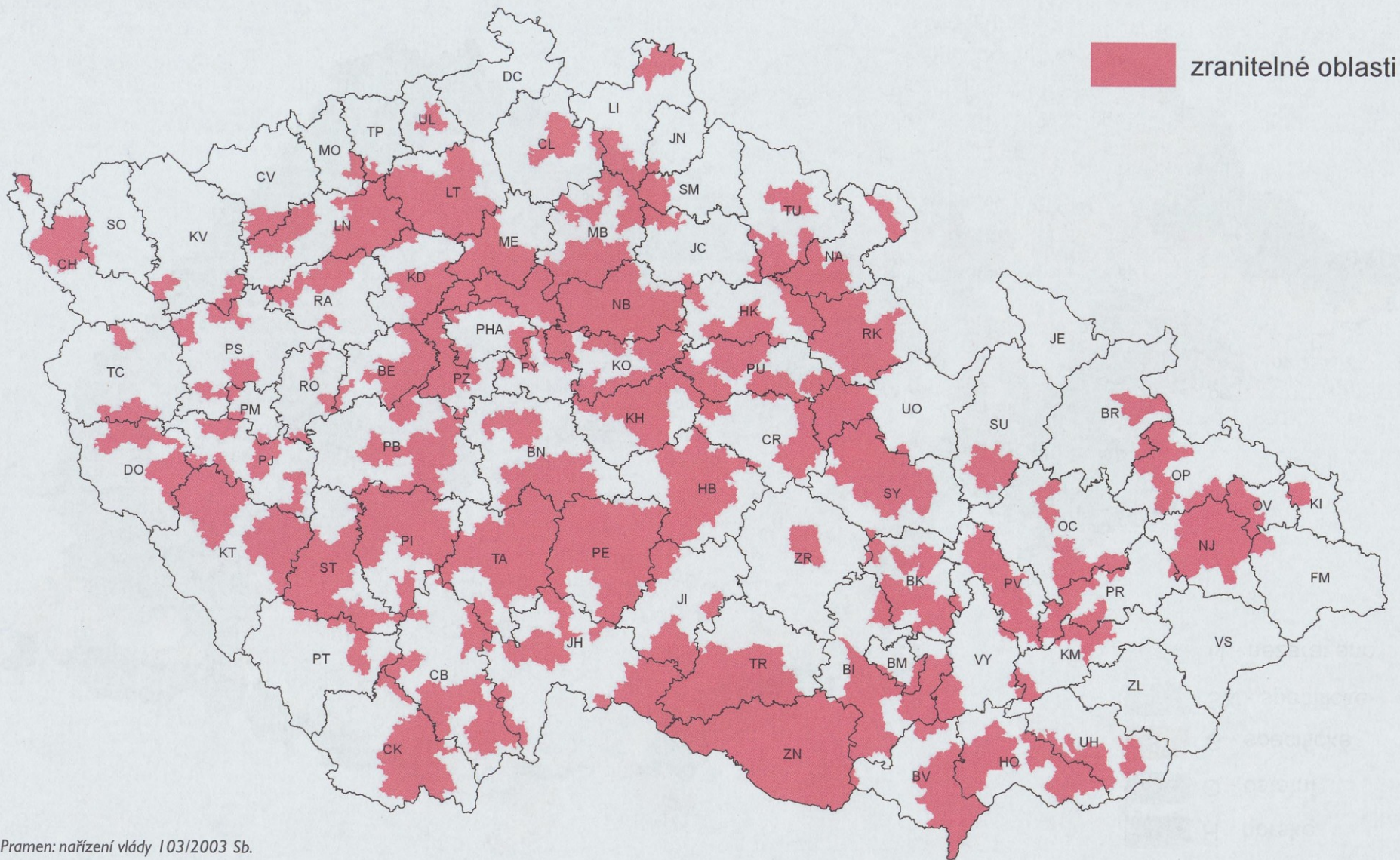
- Specifická oblast typu S – k.ú. S výnosností zem. půdy nižší než 34 bodů nebo 34-38 a zároveň se sklonitostí vyšší než 7° na 50 % zem. půdy nebo k.ú. Které nenáleží do kraje , který v průměru splňuje dem. kritéria pro OA-OB.
- Specifická oblast typu SX – k.ú. Které byly zařazeny v LFA v období 2004-2006 a vlivem aktualizace vstupních dat již nesplňují nová kritéria pro zařazení do LFA. O poskytnutí platby musí požádat

Zranitelné oblasti

- V souladu s právem EU bylo vydáno nařízení vlády č.103/2003 Sb, o stanovení zranitelných oblastí a o používání a skladování hnojiv a statkových hnojiv, střídání plodin a provádění protierozních opatření v těchto oblastech.
- Aktualizováno nově nařízením vlády č. 108/2008 Sb.
- ZO jsou územně vymezeny k.ú. ČR a jejich seznam je uveden v příloze...
- V ZO se nachází 44 % celkové výměry zem.půdy ČR a 49 % orné půdy
- Zastoupení ZO v jednotlivých okresech se různí v závislosti na rozdílných půdních a klimatických podmínkách . Viz dále
- V ZO platí zákaz používání dusíkatých hnojiv v období, které je uvedeno v příloze..

- V ZO se stanovují rovněž pravidla pro používání hnojiv , s ohledem na půdněklimatické podmínky stanoviště.
- V ZO je omezeno množství dusíku aplikovaného v hnojivech
- Nařizuje se postupné provádění protierozních opatření apod.
- Regiony NUTS 4 s největším zastoupením ZO – ZN, NY, PE, PZ, TA, LT, RK, NJ, PI, ST

Zranitelné oblasti



Cena půdy

- V ČR se uplatňují dva druhy cen zemědělské půdy, ceny úřední a tržní
- Ceny úřední
- Pro daňové účely, pro prodej a koupi pozemků ve vlastnictví státu a pro provádění pozemkových úprav se používají ceny úřední
- Byly zjištěné na základě cenových předpisů MF a Mze, vyhláškou, která uvádí základní ceny zem.pozemků pro 2 199 BPEJ
- Průměrná úřední cena za celou republiku je 5,24 Kč/m² ,
- Nejnižší jednotková cena je 0,70 a nejvyšší 14,81 Kč /m² . Tato nejvyšší jednotková cena je pro kód BPEJ 3 03 00, tj. černozem na spraši v třetím klimatickém regionu
- Ve vyhlášce Mze, kterou se stanoví seznam k.ú. s přiřazenými průměrnými základními cenami zem.pozemků jsou uvedeny průměrné ceny pozemků stanovené váženým průměrem ze všech BPEJ, které se nachází na území oceňovaného k.ú.
- Tyto průměrné ceny slouží k vyčíslení daně z pozemků podle zákona.. ,

- Ceny tržní

Vývoj sektoru zemědělství

Skližeň některých zemědělských plodin v letech 2008 a 2009

Plodina	Sklizňová plocha (ha)		Výnos (t/ha)		Skližeň (t)	
	2008	2009	2008	2009	2008	2009
Pšenice ozimá	760 399	793 472	5,88	5,33	4 470 309	4 29 261
Pšenice jarní	41 925	37 827	3,84	3,41	161 193	128 812
Žito	43 399	38 453	4,83	4,63	209 787	178 070
Ječmen ozimý	141 174	134 613	4,67	4,82	659 841	648 753
Ječmen jarní	341 220	320 207	4,64	4,23	1 584 024	1 354 278
Oves	49 049	50 021	3,18	3,32	155 868	165 993
Kukuřice na zrno	113 777	105 268	7,54	8,45	858 407	889 574
Ostatní obiloviny vč. triticales	67 651	61 818	3,99	3,84	270 074	234 258
OBILOVINY CELKEM	1 558 596	1 541 679	5,37	5,08	8 369 503	7 831 998
Hrách setý	17 385	21 147	2,35	2,45	40 900	51 866
Brambory - rané	1 753	1 654	16,16	17,39	28 331	28 754
- ostatní (bez sadbových)	23 778	23 205	27,36	27,33	650 500	634 190
Cukrovka technická	50 380	52 465	57,26	57,91	2 884 645	3 038 220
Řepka na semeno	356 924	354 826	2,94	3,18	1 048 943	1 128 119
Mák	69 793	53 623	0,71	0,61	49 428	32 692
Ostatní olejniný	57 134	78 084	1,68	1,52	95 836	118 808
Len - stonky	162	153	3,34	3,01	539	461
Kukuřice na zeleno a siláž	173 899	166 005	35,33	38,15	6 143 805	6 332 712
Víceleté pícniny na o.p. celkem	188 246	180 513	6,68	6,85	1 257 224	1 236 089
Trvalé trav. porosty (píce v seně)	920 082	907 899	3,22	3,33	2 964 420	3 021 973
Chmel (chmelnice plodnicí)	5 335	5 307	1,27	1,25	6 753	6 616
Vinné hrozny (vinice plodné)	16 302	16 089	6,03	4,27	98 323	68 737

Pramen: ČSÚ

Ukazatel	2008	2009	Index (%) 2009/2008
Stavy skotu celkem - Soupis k I. 4. (tis. ks)	1 402	1 363	97,3
z toho: Býci ost. vč. volů (nad 6 měs. a do 1 roku) - Soupis k I. 4. (tis. ks)	20,8	21,2	101,7
Býci ost. vč. volů (nad 1 rok a do 2 let) - Soupis k I. 4. (tis. ks)	125	113	90,6
Býci ost. vč. volů (nad 2 roky) - Soupis k I. 4. (tis. ks)	18	19	107,7
Jalovice od 1 do 2 let - Soupis k I. 4. (tis. ks)	205	201	98,0
Jalovice nad 2 roky - Soupis k I. 4. (tis. ks)	68	72	105,9
Krávy celkem - Soupis k I. 4. (tis. ks)	569	560	98,4
v tom: Krávy dojně - Soupis k I. 4. (tis. ks)	406	400	98,5
Krávy bez TPM ¹⁾ - Soupis k I. 4. (tis. ks)	163	160	98,2
Průměrné stavy dojnic (tis. ks)	403	394	97,8
Užitkovost dojených krav - průměr (l/ks/rok)	6 776	6 870	101,4
Produkce mléka celkem (mil. l)	2 728	2 708	99,3
Celkový prodej mléka (mil. l)	2 639	2 588	98,1
z toho: Dodávky mléka do mlékáren (mil. l)	2 369	2 292	96,8
Domácí spotřeba mléka (mil. l)	2 215	2 233	100,8
Vývoz mléka (mil. l)	937,6	909,7	97,0
Dovoz mléka (mil. l)	810,2	853,7	105,4
CZV za mléko - I. a vyšší třídy (Kč/1000 l)	8 756	6 198	70,8
Soběstačnost ČR - mléko (%)	123,2	121,2	98,4
Porážky skotu celkem (tis. ks)	274	198	72,3
z toho: Býci (tis. ks)	128	82	64,1
Krávy (tis. ks)	113	91	80,5
Jalovice (tis. ks)	23	18	78,3
Telata (tis. ks)	9,3	6,7	72,0
Průměrná živá hmotnost porážených býků (kg ž. hm.)	547	535 ²⁾	97,8
Produkce hovězího masa celkem (tis. t ž. hm.)	182,7	180,9	99,0
Domácí spotřeba hovězího masa (tis. t ž. hm.)	149,5	149,5	99,9
Vývoz hovězího masa (tis. t ž. hm.)	61,1	65,9	107,9
Dovoz hovězího masa (tis. t ž. hm.)	29,9	31,7	106,0
Soběstačnost ČR - hovězí maso (%)	122,2	121,1	99,1
Stavy prasat celkem - Soupis k I. 4. (tis. ks)	2 433	1 971	81,0
z toho: Prasnice celkem - Soupis k I. 4. (tis. ks)	179	142	79,4
Prasničky celkem - Soupis k I. 4. (tis. ks)	73	55	75,3
Selata - Soupis k I. 4. (tis. ks)	711	573	80,6
Prasata na výkrm (vč. vyřaz. kanců a prasnic) - Soupis k I. 4. (tis. ks)	911	757	83,1
Oprasneno prasnic a prasniček (tis. ks)	410	349	85,1
Narozeno selat (tis. ks)	4 170	3 590	86,1
Počet odchovaných selat (tis. ks)	3 710	3 200	86,3
Počet odchovaných selat na prasnici	20,8	21,2	101,9

Pokračování tabulky

Ukazatel	2008	2009	Index (%) 2009/2008
Porážky jatečných prasat bez prasníc a kanců - (tis. ks)	3 508	3 161	90,1
Průměr: porážková hmotnost prasat bez prasníc a kanců (kg ž. hm.)	109,8	110,5	100,6
Domácí spotřeba vepřového masa (tis. t ž. hm.)	581	568,9	97,9
Vývoz vepřového masa (tis. t ž. hm.)	65	59	90,8
Dovoz vepřového masa (tis. t ž. hm.)	212	256	120,8
Soběstačnost ČR - vepřové maso (%)	74,0	65,1	88,0
Stavy drůbeže celkem (bez hobby aktivit) - Soupis k I. 4. (tis. ks)	27 317	26 491	97,0
z toho: Hrabavá drůbež celkem - Soupis k I. 4. (tis. ks)	26 105	25 487	97,6
Slepice - Soupis k I. 4. (tis. ks)	6 309	6 464	102,5
Kuřata na výkrm - Soupis k I. 4. (tis. ks)	16 183	15 868	98,1
Produkce drůbežího masa celkem (tis. tun ž. hm.)	282,5	270,5	95,8
Domácí spotřeba drůbežího masa (tis. tun ž. hm.)	339,1	343,5	101,3
Vývoz drůbežího masa (tis. tun ž. hm.)	30,4	34,4	113,2
Dovoz drůbežího masa (tis. tun ž. hm.)	87,5	108,4	123,9
Soběstačnost ČR - drůbeží maso (%)	84,6	78,7	93,0
Stavy slepic - po dopočtu domácích hospodářství (tis. ks)	10 791	10 443	96,8
Produkce vajec - včetně samozásobení (mil. ks)	2 647	2 275	85,9
Průměrná roční snáška vajec (ks/slepice)	245,3	290,3	118,3
Domácí spotřeba vajec (mil. ks)	3 286	2 339	71,2
Vývoz vajec vč. násadových (mil. ks)	224	235	104,9
Dovoz vajec vč. násadových (mil. ks)	828	940	113,5
Soběstačnost ČR - vejce (%)	78,6	97,2	123,7
Stavy ovcí a beranů celkem - Soupis k I. 4. (tis. ks)	183,6	183,1	99,7
Stavy koz a kozlů celkem - Soupis k I. 4. (tis. ks)	16,63	16,67	100,3
Produkce skopového a kozího masa (t ž. hm.)	4 353	4 353	100,0
Domácí spotřeba skopového a kozího masa (t ž. hm.)	5 206	5 273	101,3
Vývoz skopového a kozího masa (t ž. hm.)	180	154	87,2
Dovoz skopového a kozího masa (t ž. hm.)	1 032	1 077	104,4
Soběstačnost ČR - skopové a kozí maso (%)	83,6	82,6	98,8

Pramen: ČSÚ - soupis hospodářských zvířat k I. 4. 2009, Výsledky statistického zjišťování MZe, Situační a výhledové komoditní zprávy MZe

Poznámka: ¹⁾ TPM = Tržní produkce mléka, ²⁾ údaj za leden až září

Některé ukazatele vývoje agrárního sektoru ČR v letech 2000, 2008 a 2009

Ukazatel	Rok		
	2000	2008	2009
Zemědělská půda (tis. ha)	4 280	4 244	4 239
Orná půda (tis. ha)	3 082	3 026	3 017
Zornění ¹⁾ (%)	72,01	71,29	71,17
Podniky zemědělské prvovýroby celkem (počet k 31. 12.) ⁵⁾	56 487	44 833	47 564
z toho: Podniky fyzických osob (počet k 31. 12.) ⁵⁾	53 460	41 440	44 028
Zemědělská družstva (počet k 31. 12.) ⁵⁾	746	588	585
Obchodní společnosti (počet k 31. 12.) ⁵⁾	2 107	2 609	2 739
Ostatní podniky vč. státních (počet k 31. 12.) ⁵⁾	174	196	212
Podíl zemědělství na HPH ²⁾ dle statistiky národních účtů (%) ³⁾	2,99	1,93	1,65
Produkce zemědělských výrobků dle SZÚ - v běžných cenách (mld. Kč)	100,3	112,3	81,4
z toho: Produkce rostlinných výrobků - v běžných cenách (mld. Kč)	49,8	61,1	81,7
Produkce živočišných výrobků a zvířat - v běž. cenách (mld. Kč)	50,5	51,2	81,1
Vývoj cen zemědělských výrobců (CZV) (v %, meziroční index)	109,2	108,8	75,2
z toho: CZV rostlinné výrobky celkem (v %, meziroční index)	112,69	111,8	67,8
CZV živočišné výrobky (v %, meziroční index)	108,0	105,1	84,9
Vývoj cen vstupů do zemědělství (v %, meziroční index)	108,5	110,8	92,6
Vstup pracovní síly do zemědělství (tis. AWU) ⁴⁾	165,5	135,3	134,0
Vývoj vstup pracovní síly do zemědělství (v %, index 2000 = 100)	100,0	81,8	81,0
Průměrná měsíční nominální mzda v zemědělství ⁵⁾ (Kč/pracovník)	10 134	17 524	17 639⁶⁾
Rentabilita (výnosnost celkového kapitálu) ⁷⁾ v zemědělství (v %)	+ 1,76 ⁹⁾	+ 4,05	- ¹⁰⁾
Míra zadluženosti ⁷⁾ v zemědělství (v %)	39,18 ⁸⁾	23,33	- ¹⁰⁾
Hospodářské výsledky zemědělství (+ zisk/- ztráta) (mld. Kč)	- 1,2	+ 9,8	+ 3,2
Celková podpora agrokomplexu (mld. Kč) ¹¹⁾	10,85	37,7	43,8
v tom: - ze zdrojů ČR (mld. Kč) ¹¹⁾	10,85	16,5	17,3
- ze zdrojů EU (mld. Kč) ¹¹⁾	x	21,2	26,5
Saldo agrárního zahraničního obchodu (mld. Kč)	- 17,3	- 23,2	-28,0

Pramen: ČÚZK (1–3), ČSÚ (4–19, 22), ÚZEI – FADN CZ (20, 21, 23–26)