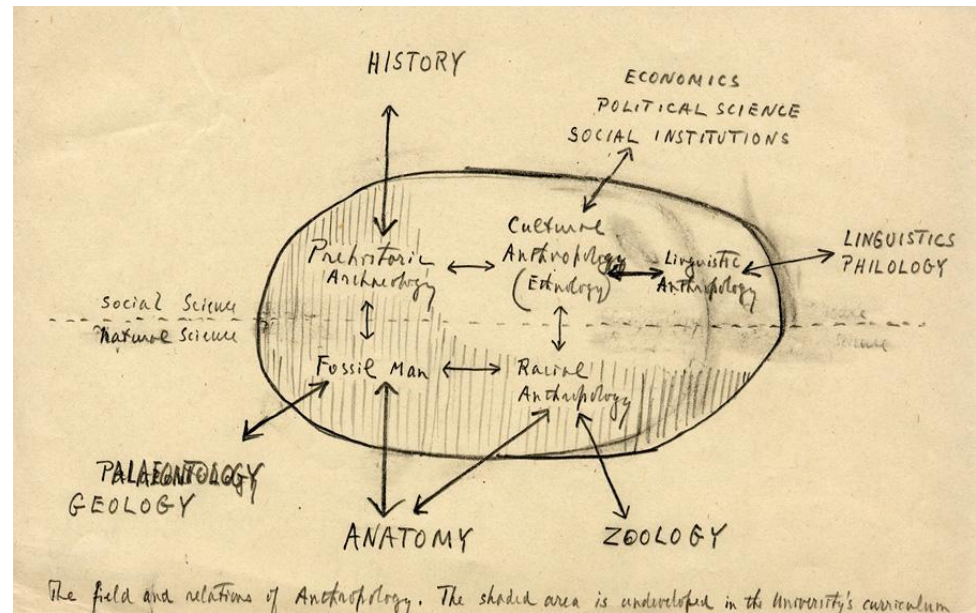


Konfiguracionismus v antropologii

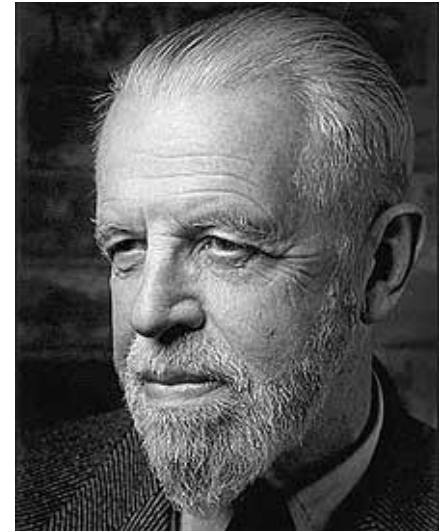
Konfiguracionismus

- 30. léta 20. století
 - reakce na omezené možnosti difuzionismu
 - jednotlivé kultury představují integrované systémy, které jsou organizovány v souladu s „kulturní gramatikou“ dané společnosti
 - kulturní vzorec (*culture patterns*), kulturní integrace, akulturace, kulturní změna
 - konfigurace hodnot, norem, idejí a vzorců chování
-
- A. L. Kroeber, E. Sapir, R. Benedickt



Alfred Louis Kroeber (1876-1960)

- zakladatel konfiguracionismu
 - studium jazyků přírodních národů, archeologické výzkumy v Peru, terénní výzkum indiánů
 - teorie kulturních oblastí
 - kulturní intenzita a kulturní klimax
 - kulturní oblasti severní Ameriky – ohnisko
-
- antropologie je věda o skupinách lidí, jejich chování a produktech chování a má idiografický charakter
 - historický přístup ke studiu kultury
 - antropologická data by se neměla rozkládat prostou analýzou, ale měly by se studovat jako části většího celku v širším sociokulturním kontextu



Alfred Louis Kroeber (1876-1960)

- teorie kultury: kultura je veškerá neinstinktivní a nereflexivní lidská činnost a její produkty; jazyk, znalosti, hodnoty, zvyky, umění, technologie, ideály, pravidla...
- superorganická teorie kultury – kultura tvoří samostatnou dimenzi a zároveň nejvyšší jevovou vrstvu skutečnosti
- kultura jako skutečnost jiného řádu, autonomní oblast, kterou lze poznat a pochopit pouze studiem jí vlastních principů a zákonů
- kultura je nadindividuální – kultura je obrovská síla, která ovlivňuje všechny lidské bytosti
- vymezení kultury jako nadindividuálního fenoménu se blíží pojetí E. Durkheima (1858-1918)

„Kultura je produkt, je historická, zahrnuje ideje, vzorce a hodnoty, je selektivní, lze se jí učit, je založena na symbolech a je abstrahována z chování a z produktů chování.“

Alfred Louis Kroeber (1876-1960)

- koncepce kulturních vzorců (*culture patterns*):
„Kulturní vzorce jsou takové konfigurace nebo systémy vnitřních vztahů, které dávají každé kultuře její koherenci a způsobují tak, že není pouhou akumulací jednotlivých nahodilých prvků. Kulturní vzorce tak představují organizační princip, který jednotlivým kulturám vtiskuje systémový charakter.“
- primární rysy kultury (kultura reality, *„reality culture“*) a sekundární rysy kultury (kultura hodnot, *„value culture“*)
- rozvoj vzorce, který postupným vývojem vyčerpává své možnosti, degeneruje a zaniká
→ regenerace vzorce, nebo jeho nahrazení novým
- kultura nemizí, společnost bez kultury nemůže existovat
- stylové vzorce a křivky růstu (např. výskyt géniů, studie o módě)
- komparativní analýza světových kultur

- *Configurations of Cultural Growth* (1944), *Anthropology: Culture Patterns & Processes* (1923), *The Nature of Culture* (1952), *Anthropology Today* (1952), *Culture. A Critical Review of Concepts and Definitions* (s C. Kluckhohnem, 1952)

Edward Sapir (1884-1939)

- teorie lingvistického relativismu
- výzkum indiánů kmene Pajutů
- determinující role jazyka

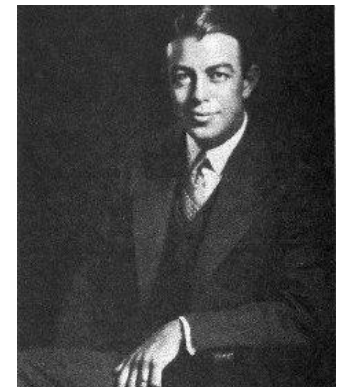
- *Language: An introduction to the study of speech* (1921)



Benjamin Lee Whorf (1897-1941)

- výzkum indiánů kmene Hopi
- role jazyka, gramatika

- *Language, Thought and Reality* (1942)



Edward Sapir (1884-1939)

- Sapir – Whorfova hypotéza
 - modely našeho vnímání a interpretace světa jsou ovlivněny jazykovým systémem, v němž jsme byli vychováni a v jehož kategoriích od dětství myslíme

 - lidé různých kultur jinak vnímají svět v důsledku rozdílu mezi jazykovými systémy, které jsou odrazem různých prostředí

- systémový přístup ke kultuře
- kultura obsahuje jistý nevědomý vzorec, který se do myšlení nepřenáší
- veškeré kulturní chování je symbolické

Ruth Fulton Benedict (1887-1948)

- zakladatelka konfiguracionismu; první práce v duchu difuzionismu
- studium indiánů (Serrano, Zuni, Cochiti, Pima)
- studium rozsáhlé škály zvyků, obyčejů a hodnot
- kultura jako integrující prvek – komplexní celek, který zahrnuje všechny zvyky, které si člověk osvojil jako člen společnosti
- studium preliterárních společností
- teorie kulturních vzorců a integrace kultury
- dionýská a apollinská kultura
- kulturní konfigurace



- *Configurations of Culture in North America* (1932), *Tales of the Cochiti Indians* (1931), *Zuni Mythology* (1935), *Patterns of Culture* (1934), *The chrysanthemum and the sword: patterns of Japanese culture* (1946), *Race: Science and Politics* (1940)

Ruth Fulton Benedict (1887-1948)

- každá kultura představuje systém kulturních vzorců
- dominantní konfigurace
- díky konfiguraci představuje každá kultura jedinečný integrovaný celek; zahrnuje vlastní cíle, směry a motivy kolem nichž se koncentrují a kterým jsou přizpůsobeny všechny stavební prvky kulturního systému

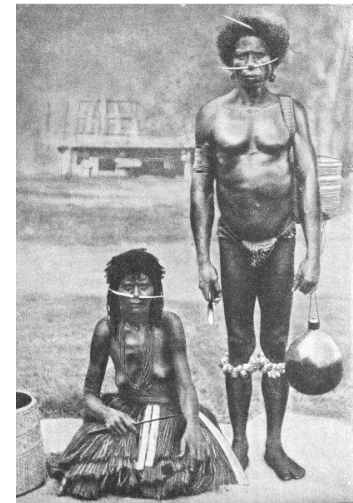
Vzorce kultury (1934) – tři typy kmenových kultur



apollinský typ (Zuni)



dionýský typ (Kwakiutlové)



paranoidní typ (Dobu)

Ruth Fulton Benedict (1887-1948)

Apollinský typ kultury (Zuni)

- trpělivost, uměřenost a sbeovládání
- zdrženlivost, klid a skromnost
- hlavní motiv: ritualizace, tradice, hodnotový systém

Dionýský typ kultury (Kwakiutlové)

- individualismus, výstřednost a agresivita
- opojení a extáze, bohatství, potlač
- hlavní motiv: boj o prestiž, rivalita, statusové soutěžení

Paranoidní typ kultury (Dobu)

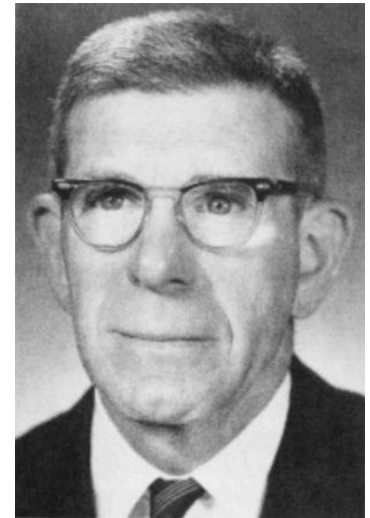
- všudypřítomný stav úzkosti, podezíravost a ohrožení
- smutek, žárlivost, závist, svárliivost
- hlavní motiv: strach o život, nedůvěra, nepřátelství a zlomyslnost

Ruth Fulton Benedict (1887-1948)

- každá kultura je analogická lidské osobnosti tím, že má více nebo méně konzistentní vzorec myšlení a jednání
- žádný člověk se na svět nedívá čistým zrakem, ale přijímá jej prostřednictvím souboru zvyků, institucí, způsobu myšlení sdílených členy své kultury
- život každého jedince je utvářen vzorci chování, principy a tradicemi společnosti, ve které žije
- žádný celek není pouze souhrnem jednotlivých částí, ale je výsledkem neopakovatelného uspořádání a vztahů, které vytvářejí jedinečnou entitu
- integrace kultury
 - integrace kulturních prvků
 - psychika jedince, emocionální základ
- kultura jako jev „*sui generis*“ – autonomní vrstva reality
 - vztah kultury a prostředí
 - vztah osobnosti a kultury
- chování a prožívání člověka je primárně determinováno kulturou
- v důsledku plurality kultur různé kultury produkují zcela odlišné typy osobností

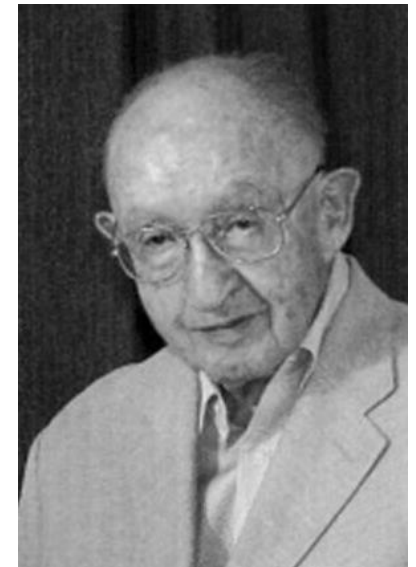
Morris Edward Opler (1907-1996)

- teorie kulturních témat („*cultural themes*“)
 - kulturní témata kontrolují, stimulují a regulují chování jednotlivců uvnitř společnosti a zabezpečují celistvost a dynamickou rovnováhu kulturního systému
 - počet témat je omezený
 - vztah témat a kontratémat („*counter-themes*“)
 - kulturní témata jako podstatné kulturní prvky
-
- kulturní témata jako ústřední sociální normy a hodnoty
 - studium kultury jako organizovaného celku, jako integrovaného systému kulturních témat a jejich potenciálních kontratémat, která ve vzájemné interakci zajišťují fungování dané kultury, udávají její směr a vtiskují jí jedinečný charakter
 - pouze systémová analýza kulturních témat jako celku umožní provést adekvátní deskripci a interpretaci zkoumané kultury



Clyde Kluckhohn (1905-1960)

- výzkum indiánů kmene Navaho
 - etnopsychologicky orientované výzkumy, socializace a sociální kontrola
 - každá kultura má v sobě vlastní organizaci a specifický obsah
 - vzorce chování jako společensky přijatá a standardizována schémata pro jednání, jako modely chování a sociokulturní regulativy, v souladu s nimiž členové určité společnosti jednají a na jejichž základě jsou hodnoceni
 - explicitní (vnější) a implicitní (vnitřní) kultura
 - hierarchie pojmů vzorec – konfigurace – étos
 - kulturní hodnoty
 - mezikulturní komparace pomocí kulturních hodnot
 - univerzální kategorie kultury
-
- *Mirror for Man (1949), Personality in Nature, Society, and Culture (1953), Culture and Behavior (1954)*

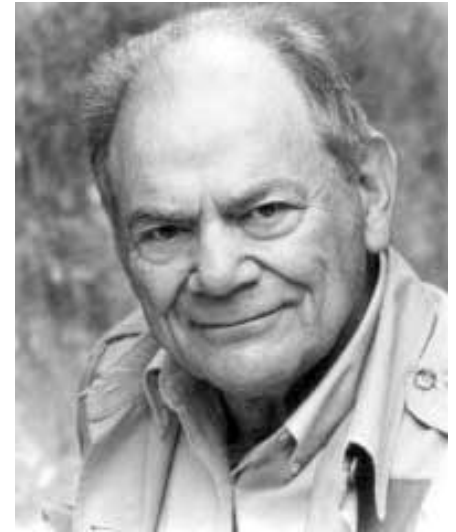


Florence R. Kluckhohn

- základní lidské otázky
- mezikulturní výzkumy

George Peter Murdock (1897-1985)

- Cross-Cultural Survey
- kartotéka oblastí lidských vztahů (HRAF)
- etnologický atlas





Robert Redfield (1897-1958)

- univerzální kulturní hodnoty
- kulturní dynamika a kulturní změna
- studium procesů akulturace
- akulturace zahrnuje jevy vzniklé v době, kdy skupiny jednotlivců pocházející z různých kultur vstupují do stálého, bezprostředního kontaktu, který vede k následným změnám v původních kulturních vzorcích jedné nebo obou skupin
- akulturace:
 - konfrontace kultur
 - akceptování některých cizích kulturních obsahů
 - adaptace těchto kulturních obsahů
 - souběžná modifikace vlastního kulturního systému a přijetí/eliminace cizích kulturních prvků
 - akulturační reakce

- *The primitive world and its transformations* (1953), *The Little Community and Peasant Society and Culture* (1956), *Tepoztlan, a Mexican village: A study in folk life* (1934)

Melville Jean Herskovits (1895-1963)

- studium afrických kultur a afroamerické kultury
- akulturace Afričanů v Americe
- kulturní ohnisko
 - psychologická perspektiva
 - dynamická síla kultury
 - úvahy, myšlení a diskuze členů dané kultury
 - akulturace
- enkulturace – projevy naučeného chování a získávání sociokulturních zkušeností
- enkulturace vs. socializace
- enkulturace je způsob, kterým si jednotlivec osvojuje kulturu své společnosti
- socializace je způsob, kterým se jednotlivec zapojuje do sociální struktury a připravuje se na plnění daných sociálních rolí ve společnosti

- *The Myth of the Negro Past* (1941), *Man and His Works* (1948), *Economic Anthropology* (1952), *Cultural Anthropology* (1955)



Konfiguracionismus

- 30. léta 20. století
- kritika difuzionismu
- výzkum kulturních systémů
- kulturní konfigurace, která dává každé kultuře její jedinečný ráz
- kultura jako nadindividuální realita
- vliv na další společenské vědy (historie, sociologie)
- kulturní vzorec
- na přelomu 50. a 60. let zaniká
- psychologická antropologie