

Osobnost a kultura

(Antropologie a psychoanalýza)

Osobnost a kultura

- 30. léta 20. století, „*Personality and Culture Approaches*“
 - snaha antropologů využít psychologické metody a techniky v antropologickém výzkumu kultury
 - projekční testy (Rorschachův test, TAT)
 - neobehaviorismus, psychoanalýza
 - genetický determinismus vs. kulturní determinismus
 - eugenika
-
- M. Mead, R. Linton, A. Kardiner, C. DuBois

Margaret Mead (1901-1978)

- studium dospívání, socializace, mužských a ženských rolí
 - výzkumy na Samoi, ostrov Manus, Nová Guinea
 - kulturní determinismus, výchovné praktiky, akulturace
 - vizuální antropologie
- *Coming of Age in Samoa: A Psychological Study of Primitive Youth for Western Civilization* (1928), *Growing Up in New Guinea* (1930), *Sex and Temperament in Three Primitive Societies* (1935), *Male and Female* (1949)



Margaret Mead (1901-1978)

- Samoa: výzkum 1925
- kultura a výchova hrají rozhodující význam v procesu socializace
- výzkum prožívání a chování adolescentních dívek v kontextu jejich výchovy a socializace
- *„...kultura ohromující nenucenosti, bezstarostnosti, vyznačující se nedostatkem hlubokých citů, volnými rodinnými svazky, neznalostí viny a téměř žádnými konflikty.“*
- *„dospívání na Samoi nebylo obdobím krizí a stresů, ale dobou spořádaného rozvíjení soustavy pomalu dozrávajících zájmů a činností.“*
- výzkumem potvrzena hypotéza o rozhodujícím vlivu kulturních faktorů na lidskou psychiku – doktrína kulturního determinismu

- *Coming of Age in Samoa: A Psychological Study of Primitive Youth for Western Civilization (1928)*

Margaret Mead (1901-1978)

- ostrov Manus: výzkum 1928
- význam technik socializace a výchovy na dozrávání a formování osobnosti
- socializace dětí:
 - místní jazyk
 - adaptace
 - symbolické oddělení světa dospělých od světa dětí

- *Growing Up in New Guinea* (1930)

- Nová Guinea: výzkum 1931-1932
- analýza různých typů mužské a ženské role v primitivní společnosti
- význam vzorců chování spjatých s mužskou a ženskou rolí je nezbytné studovat vždy v kontextu hodnot a norem té kultury, která je zrodila
- kmeny Arapeš, Mundrugumor, Čambuli

- *Sex and Temperament in Three Primitive Societies* (1935)

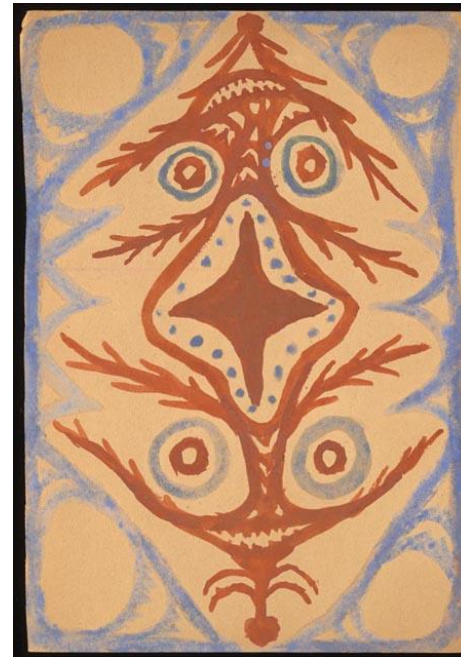
Margaret Mead (1901-1978)

- Arapeš
 - poklidné a šťastné společenství založené na vzájemné spolupráci
 - nerozlišují mezi psychikou ženy a muže
 - typické ženské kulturní vzorce a stereotypy



Margaret Mead (1901-1978)

- Mundrugumor
 - žádný smysl pro spolupráci, hrubé a agresivní chování
 - nerozlišují mezi roli ženy a muže
 - typické mužské kulturní vzorce a stereotypy



Margaret Mead (1901-1978)

- Čambuli
 - rozlišují ženské a mužské role
 - pro muže typické ženské kulturní vzorce a stereotypy
 - pro ženy typické mužské kulturní vzorce a stereotypy



Margaret Mead (1901-1978)

- ostrov Bali: výzkum 1936-1939
- interakce matky a dítěte
- analýza výchovných praktik balijských žen

- ostrov Manus: výzkum 1953
- akulturační změny
- možnost rychlých změn, jejichž nositeli jsou mladí lidé

- snaha stanovit vztahy mezi metodami výchovy a typy dospělých osobností, mezi institucemi a určitou strukturou hodnot dané kultury

- vizuální antropologie, psychologická antropologie



Ralph Linton (1893-1953)

- studium statusu a role, kulturní změny, akulturace
- kultura je konfigurace naučeného chování a jeho výsledků, jehož komponenty jsou sdíleny a předávány členy dané společnosti
- naučené chování
- výsledky chování – psychické a materiální
 - psychické stavy jednotlivce (postoje, znalosti, systémy hodnot)
 - produkty lidské činnosti (artefakty)
- tři dimenze kultury
 - materiální jevy
 - kinetické jevy (zjevné chování)
 - psychické jevy
- forma, význam, užití a funkce kulturních prvků

- *The Study of Man* (1936), *The Cultural Background of Personality* (1945), *One Hundred Percent American* (1937)



Ralph Linton (1893-1953)

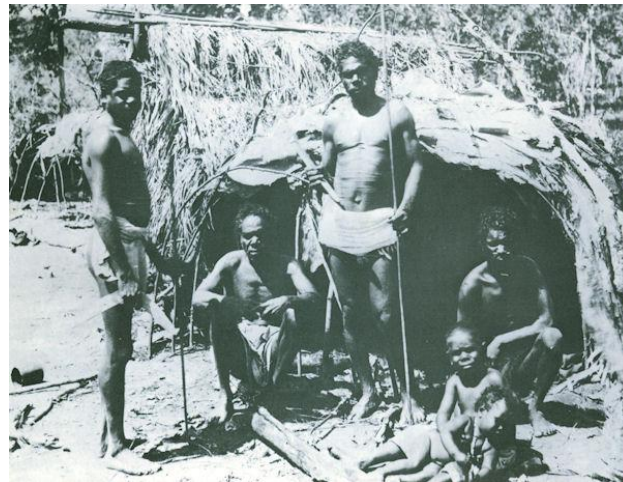
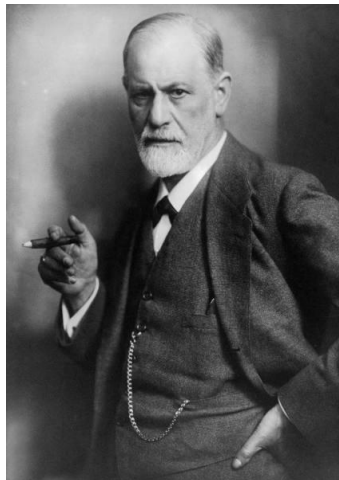
- status a role
- status – pozice člověka v sociálním systému
- role – činná stránka statusu (chování, které se od držitele daného statusu očekává)
- společnost a sociální skupiny vyžadují, aby každý jednatel v rámci svých společenských pozic plnil určité role – choval se v souladu s právy a povinnostmi, jež vyplývají z jeho statusů
- statusy vrozené (pohlaví), připsané (věk), získané (společenská prestiž, vzdělání)
- během jediného dne člověk prochází řadou odlišných statusů a je nucen generovat modely chování, které jsou s nimi v souladu
- základní osobnost, statusová osobnost
- každá společnost má svůj vlastní typ základní osobnosti a vlastní škálu statusových osobností, které vymezují příslušné role – postoje, hodnoty a způsoby reagování

- difuze kulturních prvků, kulturní změna
- psychologická antropologie

Géza Róheim (1891-1953)

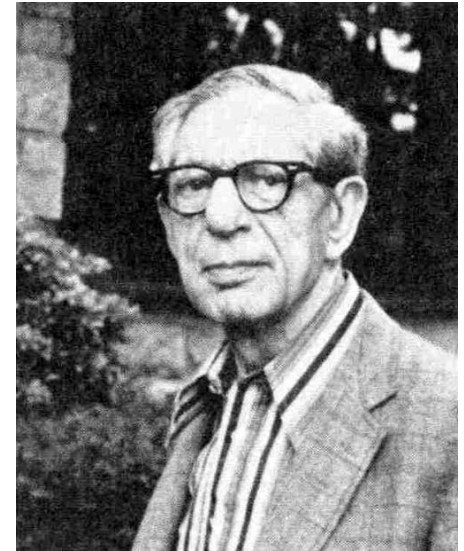
- rozpracování Freudovy teorie člověka a kultury
- kultura jako sublimace
- vznik kultury v prodlouženém dětství
- ontogenetická teorie kultury
- univerzální trauma
- Oidipův komplex

- *The Origin and Function of Culture* (1943), *Psychoanalysis and Anthropology* (1950)



Abram Kardiner (1891-1981)

- vliv psychoanalýzy, neofreudismus
 - přehodnocení klasického freudismu
 - základní osobnostní struktura - v každé zkoumané kultuře lze izolovat určitou osobnostní konfiguraci, která je sdílena většinou členů společnosti jako výsledek společných zkušeností z dětství
 - modální osobnost – nejčtetnější soubor typických osobnostních rysů určité kultury
 - rané dětské zážitky
-
- *The individual and his society* (1939), *The psychological frontiers of society* (1945)



Abram Kardiner (1891-1981)

- koncepce primárních a sekundárních institucí
- projektivní systémy

Primární instituce →	Základní osobnostní struktura →	Sekundární instituce
(příbuzenské systémy, rodina, zákl. disciplíny)	(osobnostní konfigurace sdílená členy společnosti)	(náboženství, umění, hra, folklor, ideologie)

- základní otázky výzkumu osobnosti a kultury:
 - objasnění problému člověka jako tvůrce a zároveň produktu kultury
 - vysvětlení příčiny, proč členové určité kultury vykazují podobné osobnostní rysy
- metodologické přístupy k výzkumu kultury
 - získání etnografického materiálu se zřetelem na praktiky socializace
 - prostudování a analýza projektivních systémů
 - aplikace projektivních testů

Cora Alice Du Bois (1903-1991)

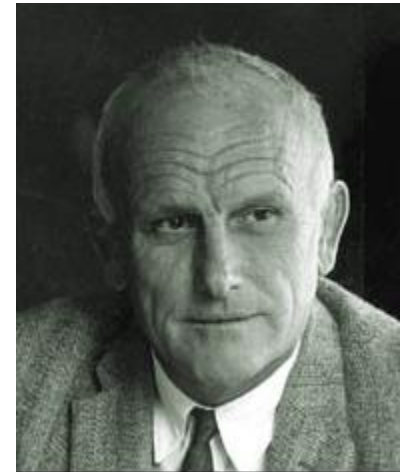
- mezikulturní studie, využití psychologických testů
 - ostrov Alor: výzkum 1938-1939
 - studium okolností souvisejících s výchovou dětí a formováním modální osobnosti
 - problematika způsobu výchovy dětí, absence matky, restriktivní výchovné techniky
- *The People of Alor* (1944)



John W.M. Whiting (1908-1999)

- behavioristický přístup
- pět základních a univerzálních systémů chování (orální, anální, sexuální, dependenční, agresivní)
- pozitivní a negativní fixace
- základní subsystémy kultury – rozhodují o charakteru výchovných metod, struktuře základní osobnosti a o symbolické kultuře
- exogenní a endogenní změny, projektivně-expresivní systém
- studium člověka jako integrované a aktivní bytosti, která, i když je vystavena značnému vnějšímu tlaku, tvořivě reaguje na poměry prostředí
- projekt *Šest kultur* (1953)

- *Child Training and Personality* (1953), *Children of Six Cultures: a psychocultural analysis* (1975)



Studiu kultury na dálku a národního charakteru

- R. Benedict, G. Gorer, M. Mead, R. Métraux
- 40. léta 20. století
- výzkum moderních společností souvisejících s americkou expanzí
- Japonsko, SSSR, země vých. Evropy

- vypracování metod studia kultury na dálku
- *Research in Contemporary Cultures*
- M. Mead – R. Métraux: *The Study of Culture at a Distance* (1953)
- zdroje dat:
 - práce s informátory
 - obsahová analýza dokumentů vzniklých ve zkoumané kultuře
 - analýza filmů
 - využití projekčních testů
 - analýza představ
 - aplikace přístupu „*end linkage*“

Studiu kultury na dálku a národního charakteru

- národní charakter – členové určité společnosti v konkrétním čase a prostoru jednají v souladu se sdílenými explicitními a implicitními vzorci chování
- princip sociální kontinuity – společnost přetrvává, i když se její členové obměňují
- princip sociální kongruence (shody) – cíle různých institucí, které tvoří společnost, spolu navzájem souvisí

- v 60. letech se od výzkumů využívajících projekční testy upouští

Anthony Francis Clarke Wallace (*1923)

- studium mechanismů a prostředků umožňujících skupinám rozdílných jednotlivců vytvářet stále více integrované, vysoce adaptivní a dynamicky se rozvíjejících společnosti
- studium konfliktů v procesu kulturní změny
- princip maximální organizace, mazeway
- kognitivní mapy

- model světa, který každému jednotlivci umožňuje vnímat, chápat a osvojovat si skutečnost v intencích své vlastní kultury
- kognitivní disonance, kognitivní model, kognitivní konzistence
- výzkum a analýza revitalizačních hnutí
- kognitivní antropologie

- *Culture and Personality* (1961), *The Social Context of Innovation* (1982)



Anthony Francis Clarke Wallace (*1923)

- revitalizační hnutí:
 - revitalizace mazeway
 - ochrana a péče
 - diferenciacce členů hnutí
 - stanovení zásad
 - rutinizace
- indiánské revitalizační hnutí
- „cargo kulty“ v Melanésii



Osobnost a kultura

- 30. léta 20. století
- snaha antropologů využít psychologické metody a techniky v antropologickém výzkumu kultury
- M. Mead – kult. determinismus, geny vs. kultura
- R. Linton – základní osobnost, status a role
- A. Kardiner – neopsychoanalýza, projekční testy
- C. Du Bois – modální osobnost, socializace
- J. W. M. Whitng – socializace v mezikulturní perspektivě
- R. Métraux – metody studia kultury na dálku
- A. F. C. Wallace – mazeway, kognitivní mapa, revitalizace