

Ekologická antropologie

(Kulturní ekologie a kulturní materialismus)

Kulturní ekologie, kulturní materialismus

- 60. a 70. léta 20. století
- kultury představují adaptivní systémy, které je nezbytné studovat jako součást ekosystému
- vznik, vývoj a fungování sociokulturních systémů v kontextu jejich přírodního prostředí
- kořeny ve výzkumech kulturních oblastí Ameriky
- explanační modely biologie a ekologie aplikované na studium kultury
- rovnovážný stav definován pomocí „vstupu a výstupu“
- v sociokulturním systému je zabudován efektivní mechanismus, který umožňuje adaptivně reagovat na změny vnějšího prostředí a měnit tak strukturu systému
- kultura jako adaptivní systém
- východiska KE
 - kultura jako nadbiologický adaptivní systém
 - kulturní změna jako adaptační proces
 - neadaptivnější složky představuje technologie a ekonomika
 - komplexní výzkum v rámci sociokulturního systému

Kulturní ekologie, kulturní materialismus

- východiska KE
 - kultura jako nadbiologický adaptivní systém
 - kulturní změna jako adaptační proces
 - neadaptivnější složky představuje technologie a ekonomika
 - komplexní výzkum v rámci sociokulturního systému

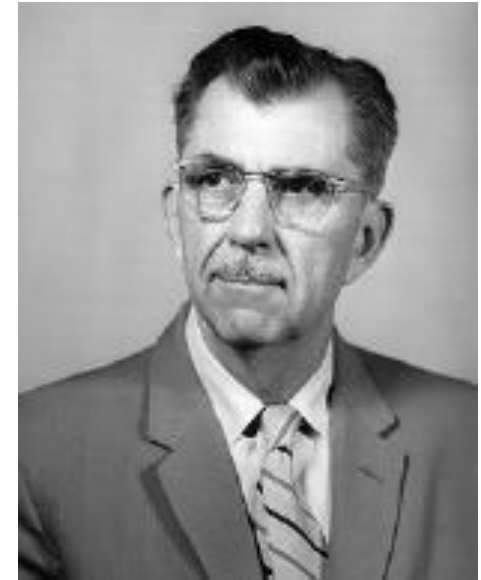
- KM představuje důsledné rozpracování koncepce kultury jako nadbiologického systému

Julian Haynes Steward (1902-1972)

- koncepce kulturní ekologie
- výzkum Šošonů (1934-1935)
- ekologie jako adaptace na prostředí
- kultura jako lidský ekologický superorganický faktor
- koncepce geografického determinismu
- kultura jako adaptivní systém

- kulturní ekologie
 - přírodní prostředí (flóra, fauna, klima, vodstvo, surovinové zdroje)
 - kulturní technologie (výrobní způsob, technika, ekonomická organizace)

- *Basin-Plateau Aboriginal Sociopolitical Group (1938), Theory of Culture Change (1955)*



Julian Haynes Steward (1902-1972)

Šošoni

- USA – Kalifornie a Utah
- cca 4000 jedinců
- suché polopouštní prostředí Velké pánve
- sběr divokých plodin, doplňovaný lovem
- jednoduchá rovnostářská společnost; dnes součást národního státu



Roy A. Rappaport (1926-1997)

- výzkum tsembagské kultury, Maringové (Nová Guinea)
- chov prasat
- oběti jako psychologicko-adaptivní funkce, kterou si příslušníci kultury neuvědomují
- posvátný keř – rumbim, rituální slavnosti – kaiko
- během kaiko příprava na válečnou výpravu



- adaptivní funkce rituálu – uchování rovnováhy ekosystému, redistribuce přírodních zdrojů, optimalizace distribuce živočišných bílkovin, podpora obchodů a recipročních vztahů mezi různými skupinami Maringů
- efektivní adaptační systém pomáhající optimálně využívat přírodní a lidské zdroje
- *Pigs for Ancestors* (1967)

Richard Borshay Lee (*1937)

- výzkum společnosti blahobytu
- výzkum společnosti !Kungů – Ju/'Hoansi (Sánové, jižní Afrika)
- dělba práce mezi muži a ženami
- výměna potravy, služeb a spotřebních předmětů založená na efektivním systému altruistické reciprocity
- dostupnost vodních zdrojů
- kontrola růstu populace

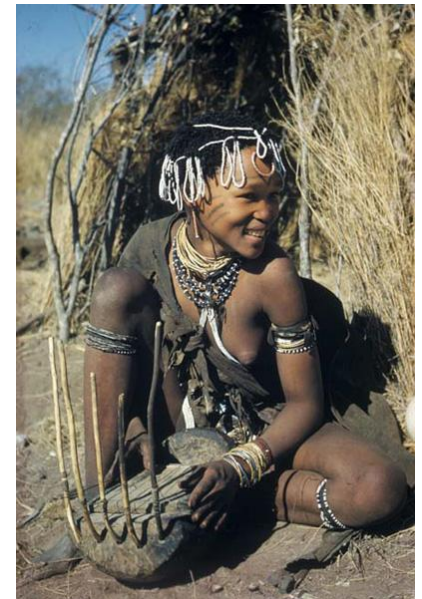
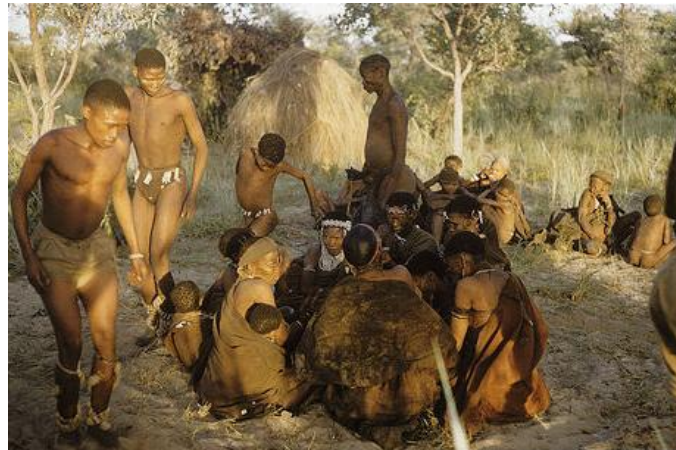
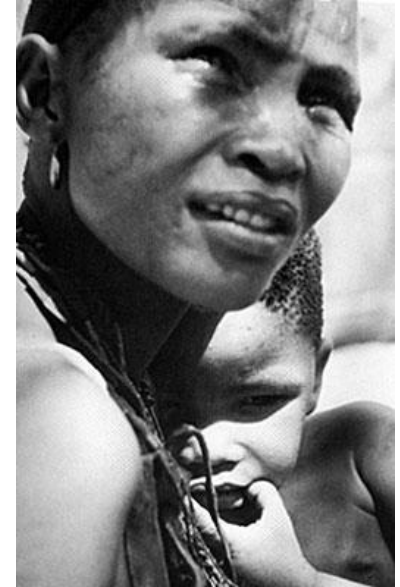
- původní blahobytná společnost

The Době Ju/'Hoansi (1992), Kalahari Hunter-Gatherers (s I. DeVore, 1976)



!Kung (!Xun)

- Richard B. Lee
- jižní Afrika – Namibie, Botswana
- cca 45 000 jedinců
- okraje pouště Kalahari
- lov a sběr
- tradiční, rovnostářské tlupy; dnes součást moderních států



Kulturní ekologie

- polemika s pojmem „potřeba“
- kultura sama ovlivňuje potřeby a určuje prostředky jejich uspokojení
- hlavním cílem KE je popsat a vysvětlit konkrétní adaptační prostředky a mechanismy a odhalit strukturální, funkcionální a vývojové zákonitosti energetických a technologických způsobů, jimiž jednotlivé společnosti využívají přírodní zdroje svého prostředí
- vliv na představitelé kulturního materialismu a etnoarcheologie
- výzkum moderních společností

Marvin Harris (1927-2001)

- dějiny antropologického myšlení, kulturní materialismus
- výzkum příčinnosti v sociokulturních systémech
- kultura jako adaptační systém, jejíž strukturu, funkci a vývoj lze vysvětlit na základě vztahu k okolnímu prostředí
- infrastruktura – struktura – superstruktura
- kauzální priorita infrastruktury

- podobné technologie aplikované v podobném prostředí inklinují k vytváření podobného uspořádání výroby a distribuce a ty opět vedou k vytváření podobných sociálních seskupení, která ospravedlňují a koordinují svoji činnost pomocí podobných systémů hodnot a víry

- kulturní inovace
- reprodukční úspěch

- *Patterns of Race in the Americas (1964), The Rise of Anthropological Theory: A History of Theories of Culture (1968), Cultural Materialism: The Struggle for a Science of Culture (1979), Theories of Culture in Postmodern Times (1999)*



Kanibalismus u Aztéků

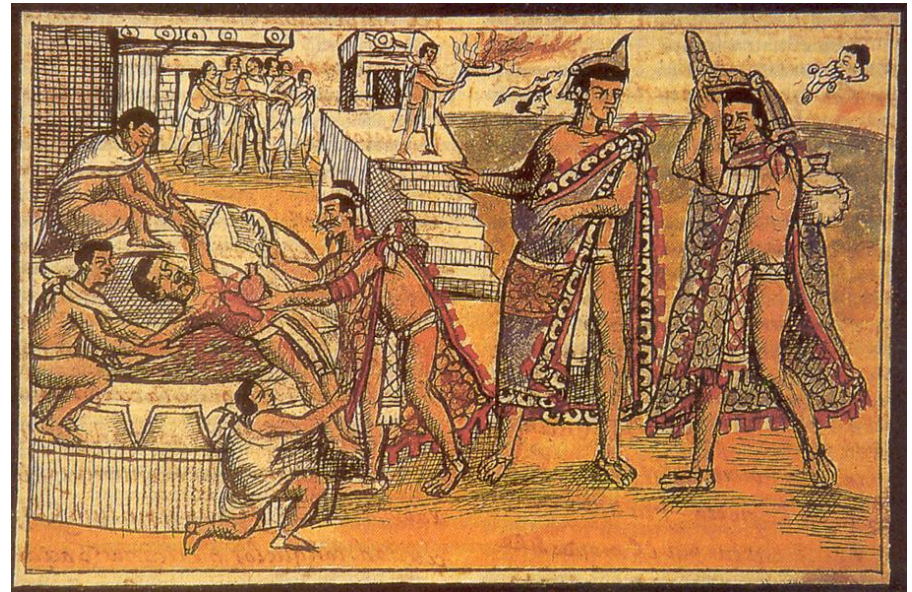
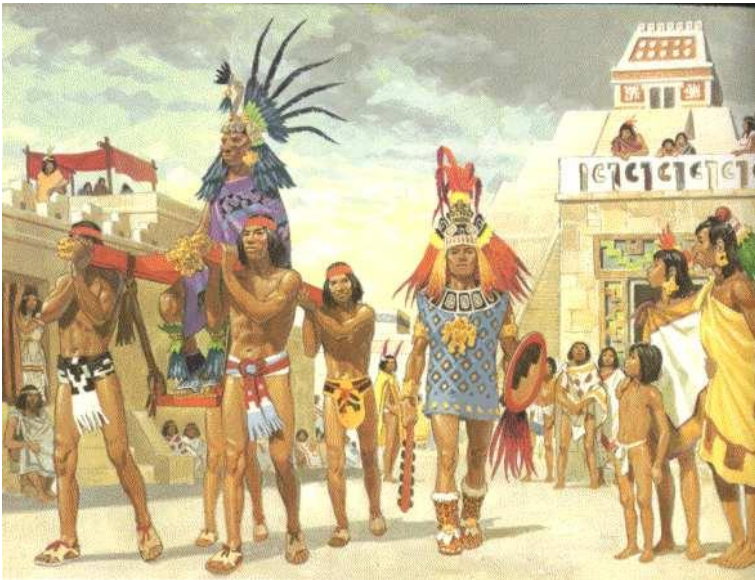
- Michael Harner, Marvin Harris, William Arens

- Aztékové
 - Mexiko
 - cca 1 mil. jedinců
 - náhorní plošina s mírným klimatem
 - pěstování kukuřice, fazolí, papriky a rajčat
 - původně předkolumbovský stratifikovaný a centralizovaný stát; dnes součást národního státu

- rituální obětování lidí a jejich konzumace
- růst populace a nedostatek živočišných bílkovin
- srovnání se zvířecími oběťmi bohům
- rozšíření kanibalismu v důsledků malého chovu domestikovaných zvířat
- rituální kanibalismus

Kanibalismus u Aztéků

- aztéctí kněží jako rituální zabijáci ve státem sponzorovaném systému vedoucím k produkci a redistribuci výživného množství živočišných bílkovin ve formě lidského masa
- kanibalismus jako forma upevnění pozice a moci
- materiální faktory, které vyvolaly extrémně krvavý typ obětí a kanibalismus



Kmenové válečnictví a mužská nadřazenost

- Marvin Harris, William T. Divale

- válečnictví jako všechny organizované formy zabíjení mezi skupinami
- boj jako regulace populace
- ženská infanticida a zvýhodňování mužské populace
- při častém boji vzniká komplex mužské nadřazenosti

- indiáni Janomámo
 - jižní Amerika – Venezuela, Brazílie
 - cca 12 000 jedinců
 - tropický deštný prales
 - lov, sběr, zahradničení
 - tradiční společnost, vlivní náčelníci bez donucovací síly; dnes součást národního státu
- nedostatek žen a živočišných bílkovin



Potravinová tabu

- Marvin Harris
- tabu indických krav
- tabu požívání vepřového masa
- touha po kvalitních proteinech je veliká, ale náklady spojené s jejich získáním jsou až příliš vysoké
- pro zachování vyrovnaného ekosystému bylo proto jednodušší konzumaci určité potraviny zakázat než do něj vkládat velké úsilí, které se téměř nevrátí



Kulturní ekologie, kulturní materialismus

- 60. a 70. léta 20. století
- ekologická antropologie

J. H. Steward

Kulturní adaptace a technologie Šošonů

R. A. Rappaport

Maringské rituály jako adaptivní systém

R. Lee

Kulturní adaptace a technologie !Kungů

M. Harner

Kanibalismus u Aztéků jako adaptivní systém

M. Harris

Materiální faktory jako determinanta kultury