

MODULARIZACE VÝUKY EVOLUČNÍ A EKOLOGICKÉ BIOLOGIE  
CZ.1.07/2.2.00/15.0204

# CITES







INVESTICE DO ROZVOJE VZDĚLÁVÁNÍ

# CITES

- Convention on International Trade in Endangered Species of Wild Fauna and Flora
- Úmluva o mezinárodním obchodu s ohroženými druhy volně žijících živočichů a planě rostoucích rostlin (Washington 1973)
- 175 smluvních stran, ČR od 1993
- druhy ohrožené vyhoubením v přírodě z důvodu komerčního využívání – druhy nejvznamnější důvod po zániku biotopu
- omezený či zakázaný obchod s exempláři z volné přírody, ze zajetí i s vypěstovanými
- roční obrat obchodu s živočichy a rostlinami - řádově miliardy USD a miliony kusů, 3. nejvýnosnější po drogách a zbraních
- následkem odchyty a transportu velké úhyny (šok, stres, zranění, nevhodné zacházení)
- 90 % živočichů z volné přírody v lidské péči umírá do 2 let
- zvířata z odchyty nositeli nemoci přenosných i na člověka (např. opice a papoušci)






## Proč chránit biodiverzitu dle CITES

- protože živočichové jsou krásní, jedineční a nenahraditelní
- vědecká, ekonomická a kulturní hodnota

### související dohody

- Úmluva o biologické rozmanitosti (CBD)
- Mezinárodní úmluva o regulaci velrybářství (ICRW)
- Úmluva o mokřadech (Ramsar)
- Úmluva o ochraně evropské fauny, flóry a stanovišť (Bern)
- Úmluva o ochraně stěhovavých druhů (Bonn – CMS)
- Dohoda o ochraně evropských netopýrů (EUROBATS)
- Dohoda o ochraně africko-asijských stěhovavých ptáků (AEWA)

## Klady a záporny CITES

### Kritika:

- příliš proaktivní (i málo ohrožené druhy kvůli obtížnosti rozlišení) – zařazeny i velmi běžné a odchované druhy a poddruhy
- příliš povšechné zápisy do seznamů (např. všechny kaktusy - Mexiko, orchideje, žáby r. *Dendrobates*)
- podpora byrokracie v rozvojových zemích - úplatkářství
- blokuje i pozitivní projekty (ZOO, chov v zajetí)

### Řešení a sporné otázky:

- není regulovaný obchod lepší, než obchod ilegální?
- např. u slonoviny, kaspičtí jeseteři, asijské želvy... (ALE u volnění slonoviny nevedlo k poklesu ceny)
- nezvyšuje ilegální cenu (jako u drog)?



## Příloha CITES I.

- druhy přímo ohrožené vyhoubením či obchodem
- cca 500 zvířat a 300 rostlin
- dovoz a vývoz povolován jen výjimečně (ZOO apod.)
  - lidoopi, pandy, vybrané druhy medvědů, opic, velcí papoušci, velké kočkovité šelmy, sloni, nosorožci
  - krokodýli a ještěři, kytovci, mořské želvy
  - některé druhy kaktusů a orchidejí, vzácné exotické dřeviny (brazílské růžové dřevo aj.)
  - z našich např. orel královský, o. mořský, sokol stěhovavý, vydra říční





## Příloha CITES II.

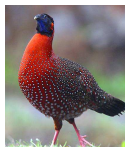
- druhy, které by mohly být ohroženy vyhoubením, pokud by nebyl obchod regulován
- cca 4 000 zvířat a 25 000 rostlin
  - opice, papoušci, dravci, sovy, kočkovité šelmy, hroši, řada antilop, kolibřici, loskuták
  - různé druhy želv, krokodýli, leguáni, varani, hroznýši a krajty, některé exotické žáby
  - motýli, sklípkaní, měkkýši, mořské korály
  - orchideje, kaktusy, sukulentní rostliny, některé tilandsie a masožravé rostliny, ženšen, některé dřeviny ad.
  - z našich druhů např. vlk, medvěd, rys, kočka, čap černý, jeřáb, drop velký, pijavka lékařská, jasoň červenoooký, vstavačovitě, sněženka a brambořky





## Příloha CITES III.

- druhy ohrožené jen na území určitého státu
- ten požádal sám o regulaci obchodu
- cca 250 zvířat a 45 rostlin
  - zmije řetízková (Indie) mrož (Kanada), holub růžový (Mauricius), satyr himálajský (Nepál), lenochod krátkokrký (Costarica)
  - mahagon *Swietenia macrophylla* (celá neotropická oblast – Jižní Amerika)



## Co je také exemplářem CITES

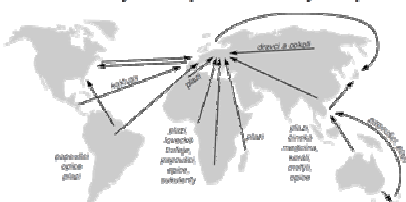
- části těl, výrobky a odvozeniny z ohrožených druhů
- zboží, u něhož je podle dokumentů či obalu patrné, že obsahuje části či odvozeniny druhů CITES (i když v něm nemusí být)
- výrobky určitých druhů jsou však vyňaty (příl. B, jako třeba řezané orchideje z uměle vypěstovaných rostlin)
- křížенец (hybrid), jehož alespoň jeden rodič je v CITES - pokud každý patří do jiné přílohy, platí ustanovení přísnější přílohy



## Kdo a odkud co přiváží

- cílové země:**
  - EU
  - USA
  - dálný východ (Čína, Japonsko, Korea)
  - arabské země
  - Austrálie
- zdrojové země**
  - rozvojové země zejména tropů a subtropů – výrazné socioekonomické souvislosti obchodu
- komodity:**
  - kůže plazů
  - kožešiny a vlna
  - živí exotičtí ptáci
  - tropické ryby
  - kaviár
  - ulity plžů a korály

Hlavní směry a komodity obchodu s ohroženými druhy



## Mezinárodní fungování CITES

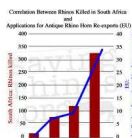
- konference CITES** - „doporučení“ - nejsou závazná – to je pouze text členů úmluvy
- změny v seznamech CITES I a II musí být schváleny 2/3 – ale země mohou u jednotně omezit dovoz z „neposlušné“ země
- sekretariát CITES Ženeva** – soustřeďuje informace o mezinárodním obchodu (+ Interpol, Světová organizace celních orgánů)
- Výbor pro rostliny, Výbor pro živočichy a Podvýbor pro názvosloví**
- přezkoumávání významnosti mezinárodního obchodu** - druh přeřazen do přílohy CITES I, pokud je obchodem ohrožen nad únosnou míru, anebo naopak doporučen k vyřazení ze seznamů - sledováno cca 50 tis. druhů
- databáze UNEP-WCMC shromažďuje data o dovezech a vývozech exemplářů CITES všech členů úmluvy



## Mezinárodní vědecký orgán CITES

posuzuje zda:

- vývoz a dovoz druhu ohrozí jeho přežití (dle současného obchodu a stavu populace)
- vědecká instituce splňuje podmínky pro zjednodušené výjimky CITES (výměna exemplářů a vzorků, odchovy)
- pokud nemá dost informací: „no opinion“ = všechny státy CITES informují o dovozu a vývozu, aby se informace doplnily



### TRAFFIC

- Trade - Record Analysis of Fauna and Flora in Commerce** = program monitorující obchod ohroženými druhy živočichů a rostlin z volné přírody
- upozorňuje na potenciální nebezpečí (provazují ho IUCN a WWF)



## CITES a EU – přílohy A-D

- EU zařazuje CITES I-III do příloh A-D+ některé volně žijící EU druhy
- komerčně se nesmí využívat druhy A (CITES I) pro prodej, zisk, vystavování, pronájem, výměna atd.
- přímý zákaz dovozu (želva nádherná *Trachemys scripta elegans*)
- přísná opatření u zvířat s vysokou mortalitou při transportu anebo chovu

**Příloha A** - přímo ohrožené vyhubením, ALE obsáhlejší než příloha CITES I

- ve volné přírodě EU a jsou chráněny zákony členských států
- ne všechny musejí být chráněny CITES (např. všechny druhy evropských dravců a sov)
- druhy v ČR: vlk, medvěd, vydra, kočka, rys, čáp černý, kaplík, čírka modrá, polák malý, evropský dravec, jeřáb popelavý, drop velký, hrdlička dvoká, evropské sovy, jasoň červenooký

**Příloha B** - CITES II a III, ale i druhy mimo

- dovoz do EU je pozastaven (nepůvodní invazní - např. želva nádherná a skokan volský)
- druhy ČR z CITES II uvedeny v příloze A, v B pouze pijavka lékařská

**Příloha C** - CITES III, ale i druhy mimo

**Příloha D** - některé CITES III, ale i druhy mimo

- obchod sledován (např. noreksibiřský, bažant královský aj. druhy exotických ptáků a plazů)

## Legislativa CITES v EU

### příloha A umožňují je dovoz pouze:

- pro vědecké a biomedicínské účely (pokud nejsou exempláře ze zajetí)
- pro chov, výzkum a vzdělávání k zachování druhu
- pro další účely k ochraně druhu

### výjimka k obchodu s CITES I. – žlutý certifikát EU (nejčastěji pro odchov a předcitesové exempláře – tj. před 1992)

- odchovy - výjimky – nutný legální původ chovné skupiny - alespoň druhá filitální generace v zajetí F2
- pro exempláře nabyté před platností CITES (dlouhodobé druhy)
- tranzitní povolení
- osobní rodinné exempláře (při stěhování)
- lovecké trofeje z legálních odlovů

### výjimka není potřeba

- u umělé vypěstovaných rostlin
- u zvířat běžně chovaných druhů
- u starozitností získaných před 50 lety

### příloha X EU – není potřeba výjimky

### prokázání původu exempláře

- CITES A – výjimka pro komerční použití nebo kopie č. 2 dovozního povolení potvrzená celníky
- CITES B – odchovy v zajetí, je na držitelích legální původ exemplářů prokázat

## Přehled zákonů ČR a směrnic EU se vztahem k CITES

- Nařízení Rady (ES) 338/1997 - základní předpis CITES, obsahuje definici obchodních činností a případy, kdy je možné ze zákazu obchodní činnosti udělit výjimku (čl. 8)
- Nařízení Evropského Parlamentu 398/2009 - změny Nařízení Rady (ES) č. 338/97
- Nařízení Komise (ES) 865/2006 - doplňující a upřesňující předpis, obsahuje vzory formulářů, definici odchovu v zajetí (čl. 54), předepsané značení exemplářů (čl. 66)
- Nařízení Komise (ES) 709/2010 - seznamy druhů zařazených do příloh A-D
- Nařízení Komise (ES) 359/2009 - seznam druhů, jejichž dovoz do EU není v současné době povolen
- Zákon 114/1992 Sb. - zákon o ochraně přírody a krajiny
- Zákon 100/2004 Sb. - o ochraně druhů volně žijících živočichů a planě rostoucích rostlin regulováním obchodu s nimi a dalších opatřeních k ochraně těchto druhů
- **Vyhláška 210/2010 Sb.** - vyhláška, kterou se provádějí některá ustanovení **zákonu č. 100/2004 Sb.**, o ochraně volně žijících živočichů a planě rostoucích rostlin regulováním obchodu s nimi a dalších opatřeních k ochraně těchto druhů a o změně některých zákonů (zákon o obchodování s ohroženými druhy)

## Další problémy spojené s aplikací CITES

- **burzy** - sledovány ČIŽP, ale dražší kusy prodávány mezi chovateli skrytě (spíš jen místo pro kontakt)
- **internet** – povinnost kupujícího upozornit na nutnost registrace či CITES povolení při vývozu/dovozu – ale anonymita
- **přepravní podmínky pro zvířata** – často se nedodržují
  - dle CITES 1981 - (Guidelines for transport and preparation for shipment of live wild animals and plants)
  - Mezinárodní asociace leteckých dopravců (International Air Transport Association – IATA)
  - Předpisy pro živá zvířata (Live Animals Regulations – LAR)



## Orgány CITES v ČR

- **3 základní orgány má každý stát :**

### vědecký – Agentura ochrany přírody a krajiny

- odborný, prověřuje žádosti o vývoz a dovoz exemplářů
- sledování vlivu obchodu na přežití populací v přírodě – permittem potvrdí že nebudou ohroženy přírodní populace



### výkonný – Ministerstvo životního prostředí

- obchod vně unie - dovozní a vývozní permity
- Informační systém Registr CITES
- vydávání, správa a kontrola dokladů CITES
- centralizovaná databáze zadržovaných a zabavených exemplářů
- reporting pro centrálu CITES
- administrativní, zúčastňuje se zasedání



### kontrolní – Česká inspekce životního prostředí (+ Celníci, Policie)

- kontroluje, ukládá pokuty a odebírá exempláře (pohotovost, výjezdy)

### další úřady:

- **krajské úřady**
  - výkonný orgán pro vnitrostátní a vnitrounitní obchod - registrace
- **Státní veterinární správa**
  - zvláštní předpisy



## Česká inspekce životního prostředí

- 10 inspektorátů v krajských městech (každý má CITES specialistu); cca 1000 kontrol ročně
- specializované oddělení Praha Ruzyně (cca 7 lidí), pohotovost na telefonu 24 hod. (ročně cca 100 konzultací a 20 mimořádných výjezdů)
- speciálně školení lidé na jednotlivé typy CITES kriminality – rostliny, živočichové, neživé výrobky, mezinárodní spolupráce
- pravomoci pokutovat zadržet a zabavit – po nabytí právní moci rozhodnutí do ZC, výjimečně repatriace do země původu
- **záchranná centra** - (cca 13) pro rostliny a živočichy – botanické a zoologické zahrady, ČSOP
- neživé exempláře do skladů – pro výukové a studijní účely



## Státní veterinární správa v CITES

- ochrana pohody a před týráním
- monitorování nálezů a ochrana před závadnými produkty
- **kontroly při obchodování se zvířaty**
- **dovoz a vývoz živých zvířat a jejich přeprava**
- kontrola **přepravních podmínek**
- kontrola podmínek chovu zvířat **výžadujících zvláštní péči**
- vydává **vsupní doklad** a kontroluje EU veterinární osvědčení (**přijímací stanice pouze v Ruzyni**)
- pro ptáky a primáty **30-denní karanténa** před dovozem či po něm – lze umístit pouze do dopředu schválených zařízení
- při dovozu **více jak 5 ks se považuje za obchod**



## Celní správa

- kontrola exemplářů při **dovozu, vývozu, zpětného vývozu a tranzitu**
- kontroluje zda exemplář odpovídá dokladům CITES a stanoveným veterinárním
- **může zadržet** exempláře při porušení zákona či **pochybnostech**
- vždy informuje ČIŽP



## Legislativa CITES v ČR

### dovoz

- vývozní povolení CITES ze země, odkud je exemplář vezen
- zároveň dovozní povolení do ČR (vydává MŽP)
- obě povolení předložit na hraničním a nechat potvrdit celníky (popř. přiložit k přepravním dokumentům)
- 3 kopie permitu – pro zemí vývozu a dovozu i dovazce

### SANKCE

- pokuta do 100 tis. (bez registráků) do 500 tis. (porušení povinnosti registrace – např. označení), neprokázání původu 1,5 mil.
- exempláře mohou být zabaveny
- závažné případy odnětí svobody až na 8 let, zákaz činnosti a peněžitý trest

### ZÁKONY

- zákon č. 100/2004 Sb.
- prováděcí vyhláška 210/2010 Sb.
- nařízení Rady (ES) č. 338/97
- pro druhy volně žijící v ČR se řeší národní legislativou i CITES paralelně
- evropské ptáky kromě dravců a sov nejsou moc v CITES, ale chránění živií i mrtví (včetně částí těl) dle EU legislativy (u nás implementováno do zák. 114.)



## CITES legislativa v praxi ČR

### Prodej exemplářů

- exemplář s registrací (zákazem obchodování) jen s pisemným upozorněním „CITES - povinné doklady“
- jen s registračním listem, popř. i s potvrzením pro komerční použití
- písemně informovat kupujícího o povinnosti registrovat exemplář a o zákazech obchodních činností s exemplářem
- na veřejnosti (prodeje, burzy apod.) musí být informace viditelně vyvěšena (včetně internetových obchodů)

### Povinná registrace některých exemplářů v ČR

- krajský úřad nebo magistrát města Prahy vydá registrační list

### Zákaz obchodování s exempláři z přílohy A

- zakázán nákup, nabízení ke koupi, nabývání pro obchodní účely, veřejné vystavování pro obchodní účely, využití pro obchodní zisk a prodej, držení za účelem prodeje, pronajmutí, směna nebo výměna, nabízení k prodeji nebo převážení za účelem prodeje
- výjimku ze zákazu komerčního užití vydává krajský úřad „žlutý certifikát EU“



## Registrační list

- uvádí
  - jak byl exemplář získán (dovoz/původní majitel atd.)
  - odkud pochází (divoká příroda/odchov)
  - jak je nezeměnětelně označen (fotka, čip, kroužek atd.)
- nutně mít s sebou při prodeji i kontrole chovu
- při změně majitele přeregistrace na kraji
- vždy s sebou při
  - cestování po unii
  - veřejném vystavování
  - prodeji
- registrují se většinou druhy CITES A a vybrané CITES B (z B slonoví, kočkovití, primáti, orl okrový a stepní)
- registrace ale není prokázáním původu exempláře



## Nezeměnětelné značení

- individuálně označit exemplář pro jeho snadnou identifikaci, podmínka nesnímatelnosti
- týká se i exemplářů z odchovů, ale i neživých (kůže krokodýlů, slonovina a balení kaviáru jeseterovitých) a těch, které se registrují
- značí vlastníky na své náklady
- výrobci kroužků na ptáky a jiných značek CITES, s výjimkou mikročipů, musí mít licenci MŽP
- nezeměnětelně se označují pouze exempláře přílohy A a ty podléhající registraci (malá část. B)



## Typy značení

- mikročipy – smí provádět pouze veterinář
- plazi – levá strana krku, pootočení po aplikaci, aby nevyklouzl, popř. zašít, velikost jedinců od 10, hadi 30 cm
- ptáci – hlavně pro dovozy - pod kůži, do svalu – stehna, prsa, ramena od 100 g
- savci – do svalů či pod kůži – do krku a mezi lopatky v anestézii, u velmi malých druhů problematické drápkaté opice – občas dospělci vykusují čipy mláďatům (jako parazita) = úhyn

skupina	ICUN/SSC CITES	zemi	British Veterinary Zoos Society
velká vřetla, kopytce*	podkožně na šíři levého ulního bolta	podkožně na šíři levého ulního bolta	podkožně na špičce střední části krku
maš a střední zvířata*	podkožně mezi lopatky	podkožně mezi lopatky	podkožně mezi lopatky
slony		podkožně mezi lopatky	mláňe i metatarsus či metatarsus
oskvi a koberci		podkožně mezi lopatky	
přehončáci		levá strana břiše oskvi nebo pánevní končetiny	
opice	levá strana břiše oskvi	levá strana břiše oskvi	
dobré opice		střední část stehna	
odstřípaní savci do 2 kg		podkožně mezi lopatky	
damany	intralumbální**		
ševci	intralumbální**		

## Typy značení

- kroužky pro ptáky – aplikuje chovatel
- celistvé – CZ PRAGUE 6 místný číselný kód (odchovy sokolů a rarohů) – certifikace MŽP – nasazení mláďatům (dospělci nelze sejmut) – stanovení průměru pro druhy
- ALE – rušení v chovu, vyhazování mláďat či štípání (arové)
- vhodná kombinace s DNA profilem, mikročipem či fotografií dorzálních štítků prostředních prstů
- dělené švýcarské s oskou – po uzavření nelze otevřít bez poškození (nelze pro CITES I) – jinak čip
- označení lze odmítnout pouze na základě veterinárního potvrzení



## Typy značení

- fotografie** – 10x15 s měřítkem, uvést stranu těla a znak zakroužkovat, 80 % plochy fotky (želvy), spíše nasazení štítků než kresba
- vybraní savci** - skvrnitě druhy koček (obličej), nosorožci (hlava), sloni (hlavy a uši), zebry (kresba zadku a boku)
- plazi** (v dospělosti by se měli čipovat všichni)
- krokodýli** - pouze v mládí skvny na hlavě, pak čip
- hadi** – 2 detaily těla – typické skvrny na ocasu a hlava
- ještěři** – štítky na boční a horní straně hlavy



## Objemy počtu kusů obchodu 2000–2005

	EU-27	USA	Ostatní svět
<b>Živí ptáci</b>			
Dravci	6036	560	23527
Papoušci	1268768	131281	1142127
Pěvci	3258691	3275	629992
Ostatní ptáci	174818	2323	120904
<b>Živí plazi a obojživelníci</b>			
Želvy	163508	196207	257523
Ještěři	1176203	3598730	889752
Hadi	311456	1139273	243113
Obojživelníci	40300	147472	47763
<b>Kůže plazů</b>			
Krokodýlové	2941527	1185845	6967222
Ještěři	3353303	886953	6489708
Hadi	3440955	322659	4481763
<b>Kaviár jeseterovitých</b>			
Kaviár jeseterovitých (kg)	425904	202924	235900
<b>Bezobratlí</b>			
Živí mořští koráli	1263868	4097051	1117368
Ostatní bezobratlí, živi a neživi	850489	1707144	436234

## Finanční objemy EUR 2000–2005

	v přírodě	obchod
<b>Živá zvířata</b>		
Primáti	75 milionů	15 milionů
Exotičtí ptáci	38 milionů	7 milionů
Draví ptáci	5 milionů	0,2 milionu
Plazi, včetně hadů a želv	31 milionů	7 milionů
Ozdobné ryby	257 milionů	89 milionů
<b>Zvířecí produkty pro oblečení a dekoraci</b>		
Kůže savců a kožešiny	4 miliardy	494 miliony
Kůže plazů	255 milionů	100 milionů
Ozdobné korály a lastury	85 milionů	15 milionů
Perly	57 milionů	12 milionů
<b>Zvířecí produkty pro potravu (s výjimkou ryb)</b>		
Lovná zvěř	365 milionů	326 milionů
Zábí stehýrnka	40 milionů	16 milionů
Hlemýždi aj. měkkýši	60 milionů	19 milionů

**ročně celosvětový obrat cca 300 miliard Kč legálně!  
400 miliard nelegálně!**

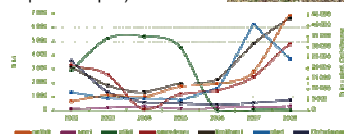
## Situace v ČR

- tradičně silná chovatelská základna na světové úrovni (dědictví z dob komunismu, kdy nebylo co jiného dělat)
- přístupnost některých exotických zemí, kam se nedostali západní chovatelé (zejména Kuba)
- poměrně pozdní přistoupení k CITES - až v roce 1993 (zákon od 1997) - umožnilo dlouho nerušený rozvoj „chovatelství“
- „šikovnost“ českých chovatelů a pěstitelů v získávání exemplářů udělaly z ČR v 90. letech pašeráckou velmoc – 2001 největší počet Čechů sledováno Interpolem pro pašování



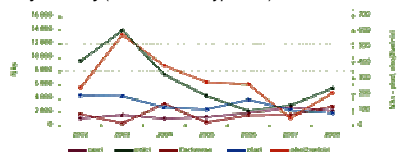
## Dovoz do ČR (za rok)

- plazi
  - leguán zelený (*Iguana iguana*) 4200
  - krajta královská (*Python regius*) 900
  - aligátor severoamerický (*Alligator mississippiensis*) neživé - náramky k hodinkám 650
  - želva čtyřprstá (*Testudo horsfieldii*) + ž. mississippiá Kohnova (*Graptemys pseudogeographica kohni*) cca 15 tis
- korálnatci
  - Scleractinia* spp. + *Acropora* spp. cca 2000
- pavoukovci
  - veleštr obrovský (*Pandinus imperator*) 2300
- ptáci (výrazný pokles kvůli ptačí chřipce)



## Vývoz z ČR (za rok)

- ptáci
  - drobné druhy papoušků, rosely (*Platycercus* sp.) 2150,
  - papoušek zpěvavý (*Psephotus haematotus*) 1800,
  - agapornis Fischerův (*Agapornis fischeri*) a agapornis škraboškový (*Agapornis personatus*) po 450, kakariki rudočelý (*Cyanoramphus novaezelandiae*) 360
  - sokoloviti 60 ks
- plazi
  - hadi - krajta tygrovitá tmavá (*Python molurus bivittatus*) 700,
  - hroznýš královský (*Boa constrictor*) 350, hroznýšovec duhový (*Epicrates cenchria*) 220
  - ještěři – chameleon jemenský (*Chamaeleo calyptratus*) 1700
- obojživelníci
- savci



## Typy pašeráků

### turisté

- nejméně nebezpeční, z neznalosti a poprvé
- suvenýr z dovolené (korál, las tura, krunýř, soška)
- zvíře z trhu (záchrana) – ale zvíře je tam kvůli poptávce
- pokuta a zabavení
- prevence a výchova (není tak závažné, ale je jich mnoho)

### chovatelé a sběratelé

- koníček a vášeň - udělají cokoli, aby získali exemplář
- znají pravidla, ale necítí vinu - vášeň je svatá
- zachraňování druhů - v přírodě prý nepřežijí = nutnost odchovu - tím satureována poptávka?
- argument vědeckého výzkumu a popisování nových druhů
- neobchodují ve velkém – pro sebe a známé - aby zaplatili cestu
- nelze vychovat - k nelegálním praktikám se vrací

### organizovaní pašeráci, kurýři a obchodníci

- velké počty a velké peníze – nejzávažnější a nejhůř odhalitelné (profesionáři)
- bezkrupulózní (vysoká úmrtnost kalkulovaná v nákladech)
- opakovaně pašují i po vězení
- kurýři – profesionální nebo jednorázové (zaplacení cesty)



## Způsoby pašování živých zvířat

### živá zvířata na těle

- skryté kapsy na objednávku
- zvláštní vesty či pásy kolem pasu
- sáčky kolem nohou (případ pašáka s pytlíky se 4 kobrami královskými + malými krokodýly)
- pašování nasezených papoušcích vajec - dolíhnutí v chovu = legální odchov



### cestovní zavazadla

- zabránit zvířatům v pohybu a hluku
- papoušci do PET lahví s usťřeným dnem
- malí ptáci do roliček od toaletního papíru
- želvy se obalují izolepou
- opice se narkotizují (vysoký stres a úmrtnost)
- plazi v plátěných pytlících nebo v ponožkách
- žáby v krabíčcích od filmů
- často opomenutí dýchacích otvorů (vysoká úmrtnost)



### autem a v kamiónech

- úkryty a schránky (nádrže na benzin - 200 želv)
- pod polstrováním dveří a v sedadlech
- náklad nebo za kabinou, falešně přepážky v nákladním prostoru



### viaky

- manipulační prostory a podvozky (kaviár z Ruska)

## Způsoby pašování neživých exemplářů

- slonovina se obarvuje nahnědo, aby vypadala jako dřevo
- kořen žen-šenu vydáván za mrkev
- semena kaktusů do mleté kávy
- roh nosorožce v plastové sošce
- letadla (cargo zásilky) - dvojitá dna beden
- neotevratelné a neprůhledné bedny
- přímíchání vzácných druhů do legální zásilky
- padělané či upravované dokumenty
- nápisy „POZOR, jedovatí hadi“ odrazující kontrolu
- korupce
- přeprava přes mnoho zemí - „vyčištění“ dokladů
- pošta - rostliny a výrobky (ALE i želvy a ještěři – např. gekoni ve videokazetě)
- internet – rychlý a anonymní



## Pašování v ČR

- druhé nejčastější záchyty CITES v Evropě – letiště Praha Ruzyně (po Amsterdamu - odbavení 20 mil. lidí ročně (4,5 mld. na celém světě)
- ČR má pověst významné tranzitní země pro pašování
- nejčastěji: suchozemské želvy a papoušci
- vzácněji:
  - plazi (Madagaskar, Austrálie)
  - zpěvní a draví ptáci
  - kaviár (pravý kaviár minimálně – falzifikace jikrami ryb)
  - tradiční čínská medicína (TCM) – tradiční ruská medicína- medvědí tuk, žluč, pijavka lékařská (krémy)
  - živé rostliny (kaktusy, sukulenty)
- turistické suvenýry
  - lahve alkoholu s naloženými hady
  - korály, lastury
  - krunýře želv
  - vycpaniny a výrobky z kůže
- čížba–nelegální odchovy ptáků pro kulinářské účely - vývoz do Itálie, do Holandska do chovů
- mezinárodní (wclivací) pošta v Praze



## BEZOBRATLÍ

- **ohrožení:**
  - ničení prostředí
  - nadměrný sběr
- **opatření:**
  - kontrola obchodu
  - umělé chovy (funguje u motýlů)
- především nápadné „sběratelské“ druhy tropických brouků, štírů, pavouků a motýlů
- veleštití (*Pandinus* spp.) – *P. imperator* - 2300 ks ročně do ČR
- sklípkaní (*Brachypelma* spp.)



## motýli, velevrubi, pijavka

- *Omithoptera alexandrae* (ptákokřídlec Alexandřin) CITES I. (nelegální dovoz ze Salamounových ostrovů – případ Ruzyně)
- *Papilio chikae* (otakárek) CITES I.
- *Hirudo medicinalis* (pijavka lékařská) CITES II. – krémy z Ruska a Ukrajiny
- *Unio nickliniana* (velevrub) CITES I.
- perly (více druhů velevrubů), spíše mořské perly z chovech nebo náhražky



## mořské ulity a korály

**kaménka zelená (*Papustyla pulcherrima*)**  
CITES II.

- suchozemský plž z ostrova Manus – sběratelství



**korály** (většinou CITES II.)

- větvenci (*Scleractinia* spp.) (mozkovitky, červené korály)
- *Acropora* spp.
- varhanitkovití (*Tubiporidae* spp.)
- celkem do ČR cca 2000 ks korálů ročně



## RYBY a PARYBY

- **ohrožení:**
  - ničení prostředí
  - nadměrný lov
  - obchod s kaviárem, popř. masem
  - vzácnost některých druhů (= sběratelsky atraktivní)

- **opatření:**
  - kontrola obchodu
  - umělé chovy (vyza a jeseter)

- **Příklady:**
  - *Latimeria* spp. (latimérie) CITES I.
  - *Pangasianodon gigas* (pangas mekongský, sumec obrovský) CITES I.
  - *Probatus jullieni* (pamička Jullienova) CITES I.
  - *Neoceratodus forsteri* (bahník australský) CITES II.
  - *Arapaima gigas* (arapaima velká) CITES II.
  - *Rhinodon typus* (žralok obrovský) CITES II.

**Problém žraločích ploutví**

- odpor „rybářských“ zemí proti zákazu, obtížná identifikace druhu v produktech (polévkové konzervy),
- až 80% pokles populací (kladivoun, ž dlouhoploutvý), chránění pouze ž. obrovský, velký a bílý



## úhoř říční (*Anguilla anguilla*)

- široce rozvinutý obchod s monté a tzv. „skleněnými úhoři“ chytanými v ústí evropských řek
- od 80. let min. století dramatický pokles stavu na cca 1–5 % původního stavu, zejména díky vývozu do Japonska
- zde součást tradičního pokrmu „unadon“ (japonský úhoř též zdecimován) + TCM
- cena 6–30 tis./kg – odlov půl miliardy jedinců ročně = 1/2 evropské populace
- z důvodu ohrožení obchodem druh zařazen v r. 2007 do přílohy II.



## Jeseterovití – kaviár, CITES II.

- od r. 1998 všichni jeseteři a veslonosi v CITES - včetně kaviáru, masa, kůže ryb, oplodněných jiker, chrupavek a rybiho kilihu
- jeseter velký (*Acipenser sturio*), j. krátkokopý (*Acipenser brevirostrum*) CITES I – neobchodují se!
- forma: nejčastěji mině solený „malosol“ nebo lisovaný, pasterizovaný
- jednorázový štítek s údaji o původu a zemi původu a roku odlovu kaviáru
- názvy: beluga, asetra, osetra, sevruka, kaluga, hackleback, paddlefish, shovel-nosed sturgeon, American sturgeon, American black a sterlet
- chovy v Iránu – legální zlatý kaviár z vyzy velké až 15 tis. za 10 ckg (Beluga)
- nelegální lov na nástrahy při dně (Rusko) – ryby zde pak dlouho leží a kvalita kaviáru je výrazně nižší (cenově 5–10 tis./kg)
- u nás chovy jeseterů např. Vodňany, Hluboká



## OBOJŽIVELNÍCI A PLAZI

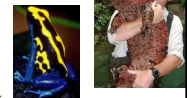
- **ohrožení:**
  - ničení prostředí, sběr vajec, lov pro maso a prodej krunýřů
  - odlovy či nákupy na tržích v rozvojových zemích – turistický suvenýr živá želva, tmorep
  - obchod zaměřen zejména na neživé exempláře – kůže, boty, pásky, suvenýry z dovolených – rozlišení dle porů a nepravdivostí
  - pašování do ČR – kromě galanterie a obuvi jsou problémem zejména suchozemské želvy
  - podmínky pro zvířata v chovech - některé druhy náročné
- **opatření:**
  - alternativa ve faremních chovech (nyní i v ČR – prodej kůží a masa)
  - v ČR velké množství chovatelů – množení a export jedinců do zahraničí
  - repatriace přes evropské centrum Carapax - Itálie



## žáby, velemloci, krokodýli

**velemloci (*Andrias* spp.) CITES I.**

- Japonsko a Čína, dříve lovení na maso



**přalesničky (*Dendrobates* spp.) CITES II.**

- šipové žáby, po dovozu se toxicita ztrácí – chybí vhodná potrava
- případy okamžitého připašování jedinců po popisu nových druhů



**aligátor severoamerický (*Aligator mississippiensis*)**

- ohrožení zejména kvůli kůži - dnes řešeno faremními chovy



**krokodýl mořský (*Crocodylus porosus*)**

- trofeje z Austrálie, lov pro maso a kůži
- poměrně nebezpečný (300 lidí ročně)



## želvy

- želva žlutohnědá** (*Testudo graeca*) a **ž. zelená** (*T. hermanni*) CITES II. A
- nejčastěji chované suchozemské želvy ze Středomoří - pašování deklarováno jako odchovy
  - ročně tisíce suchozemských želv přes Zverimexy - hračka pro děti x doba dožití okolo půl roku

- želva pardálí** (*Stigmochelys pardalis*) CITES I/B
- pestré zbarvení – mimikry v savaně, pašování z JAR

- želva zploštělá** (*Malacochersus tomieri*) CITES I/B
- ploché měkké krunýře, ve skalních puklinách a mezi kameny
  - východní Afrika, v červeném seznamu zranitelný

- želva hvězdnatá** (*Geochelone elegans*) CITES I/B
- ceněna pro krásnou kresbu krunýře
  - savany v Indii a na Srí Lance (až 8 tis./ks)

- želva paprčtitá** (*Geochelone radiata*) CITES I/A
- největší madagaskarská želva

- kareta pravá** (*Eretmochelys imbricata*)
- vybíjení na plážích kde kladou vejce
  - želvovina na obroučky brýlí a spony



## hadi

běžněji chováni hadi:

- hroznýš královský** (*Boa constrictor*) CITES II.
- hroznýšovec duhový** (*Epicraterus cenchria cenchria*) CITES II.
- krajta tygrovitá** (*Python molurus molurus*) CITES II.
- krajta královská** (*Python regius*) CITES II.
- případ:** zmrzlé krajty na Brněnské celnici – dovoz v kabinu z Itálie za kabinou řidiče – 5x krajta královská + 3 tmorepi (typický ilegální dovoz z Maroka) + vodní severoamerické želvy – část jedinců umrzla – důkazní nouze neumožnila pokutovat řidiče



## ještěři

**leguán kubánský** (*Cyclura nubila*) CITES I. A

- až 1,5 m, není častý u chovatelů
- přeměna jejich přirozeného prostředí člověkem
- zranění mláďat po napadnutí psy a kočkami
- v ČR nejčastěji dovážen leguán zelený (*Iguana iguana*) CITES II.

**varan Mertensův** (*Varanus mertensi*) CITES II.

- pouze v severní Austrálii, poblíž vody
- všichni varani CITES I (5 spec.) nebo II. (zbytek)
- vzácný varan komodský CITES I.

**trnorep africký** (*Uromastyx acanthinurus*) CITES II. B

- nejčastější suvenýr chovatelů při cestě z Maroka
- vytvořenou poptávkou naplňují domácí lovcí
- (případ 1000 ks z Maroka v osobním autě pro další prodej + such. želvy)



## PTÁCI

U nás zadrženi nejčastěji papoušci, loskuták

- ohrožení:**
  - ničení prostředí
  - odlovy či nákupy na trzích v rozvojových zemích
  - téměř úplné vyhubení některých velkých papoušků díky odchytným a kácení
  - dovoz do ČR - ilegálně tisíce papoušků z volné přírody
  - často pašování vajec a falšování původu jedinců
  - cílené pašování vzácných druhů na zakázku
- opatření:**
  - alternativa v početných odchovech chovatelů – (problematický původ chovných párů)
  - osvěta chovatelů (přechod na běžnější druhy?)
  - záchranné chovy (Loro Parque – Tenerife)



## Arové

- jedna z neohroženějších skupin ptáků kvůli ilegálnímu obchodu (dlouhodobě pod tlakem lidí lovení indiány pro peří (zdobení), volně chováni ve vesnicích, vybírání mláďat z hnízd, ilegální obchod a kácení různých typů lesů)

**Ara Spixův** – (*Cyanopsitta spixii*) – Brazílie, ilegální lov hlavní příčinou ohrožení, zároveň úbytek vlhrodných lesů (v roce 1997 jen 30 km², poslední jedinec v přírodě v r. 2000 (umělé odchovy k záchranné populaci – asi 70 ks – komplikovaná tvorba párů – odpor majitelů) (CITES I)

**Ara horský** (*Propyrrhura couloni*) – Peru, Brazílie, Bolívie, jeden z nejméně známých jihoamerických papoušků (i v rámci obchodu), není globálně ohrožen (CITES II) – v zajetí domnují nelagální jedinci (300 jedinců z Peru) – 11 legalizováno a prodáno - problém

- případ z Břeclavské celnice, záchyt v originálních bednách z Brazílie, včetně domorodého průvodce při cestě z Bratislavě – vypuštění jedinců z celnice – odchytný a umístění v ZOO Brno – u soudy pašerák "prokázal" převoz jedinců ze svého chovu v SR

**Ara kobalťový = Lezarův** (*Anodorhynchus leani*) – Brazílie – znám z chovu již v 19. stol., v přírodě objeven 1978 (60 ks), dnes odhad 750 ks – pokračují ilegální pytlácké odchovy, úbytek hnízdního prostředí a potravy (semena palmy *Syagrus coronata* – zmlázení potlačeno dobytím), u nás např. v roce 2010 – 3 ks + kufra auta (cena jedinců asi 3-4 milióny) (CITES I)

**Ara ararauna** (*Ara ararauna*) – S Jižní Ameriky, na většině areálu běžný, v posledních 20 letech pokles početnosti, někde ještě běžné jako lovný druh, vývoz ještě v 90. letech (např. z Guyany ročně 2000 ptáků) (CITES II)



## Kakaduové

**Kakadu černý** (*Calyptorhynchus funereus*) – Z Austrálie, závislý na přítomnosti dutých stromů (všichni kakaduové), v domovině neohrožený, přizpůsobivý (CITES II)

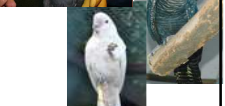
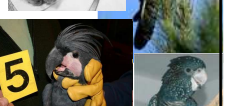
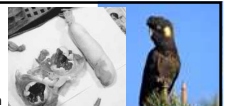
- pašování – "vepě na vejci" – 3 balíčky s vejci ve slípěch při záchytu destruovány – forenzní laboratoř USA + morfologické analýzy (Mikovský)

**Kakadu havraní** (*Calyptorhynchus banksii*) – Austrálie, na 1/3 území, potravu shání v hejbech (stovky ptáků), ohrožení - úbytek biotopů v důsledku kácení dřeva, konkurence o hnízdní dutiny, některé poddruhy ohrožené (CITES II)

**Kakadu palmový** (*Probosciger aterrimus*) – N. Guinea, S Austrálie, hodně vyhledáván pro obchod, lov pro maso, destrukce biotopů, lov ilegální v Austrálii, u nás 2010 – 5 jedinců v Lanžhotě (CITES I) – populární druh silně nelegálně obchodován (nákaza silně infekčním PBF – odpadnutí zobáku, nakazení při transportu)

**Kakadu Goffinův** (*Cacatua goffini*) – ostrovy Tanimar (JV Indonésie), původně musěla být velká populace, vývoz v 80. letech: prům. 11 300 ptáků ročně, po zázaku stále vysoké počty, u nás nalezen v palubní přihrádce auta (CITES I) – nyní pokles ceny

**Kakadu žlutolící** (*Cacatua sulphurea*) – Sulawesi, Sundy a další ostrovy, 4 poddruhy - 2 ohroženy vyhubením - přeměna lesů na zemědělskou půdu, odchytný pro vývoz – např. na lep (v roce 1984 legálně vyvezeno 7900 ptáků); v zajetí běžně odchovávan, obilben pro krotkosti a učenlivost (CITES II) – pseudozáchranný program – vyvěšování budek obsazovaných invazním druhem (organizováno českým pašerákem)





## Amazoňani

Papoušci rodu *Amazona* – velmi častý předmět obchodu, celá řada velmi vzácných, endemických druhů, často národní ptáci

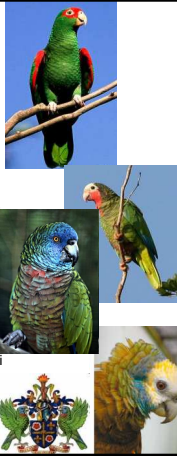
**Amazoňan nádherný** (*Amazona pretei*) – J Brazílie, pokles počtosti v průběhu 20. stol., lovci obvykle vyberou všechna mláďata z hnízda, které zcela zničtí (CITES I) – dřive silný dovoz

**Amazoňan kubánský** (*Amazona leucocephala*) – Kuba a okolní ostrovy, stále běžný v zachovalých lesích, pokles počtosti, na ostrovech více ohrožen (na některých vyhubený), u nás poměrně často v chovu – obchodování s Kubou, jiné vzácnější (CITES I)

**Amazoňan mnohobarvý** (*Amazona versicolor*) - ostrov Santa Lucia (400 jed.), ztráta biotopů, lov pro maso, obchod, hurikány; ilegální registrace (= legalizace v ČR přes neinformovanou správu ČRFK)

- kvalitativní model - pašování na objednávkou (CITES I)  
**Amazoňan ohnivý = Guildingův** (*Amazona guildingii*) - ostrov Svätý Vincenit (800 jed.), dnes dostatečně chráněný včetně biotopů – díky kampani, odchov v zajetí je velmi náročný, pašeráci dovezli na ostrov vlastní inkubátor, cena 600–800 tis. Kč (CITES I)

**Amazona brasiliensis** A. rudococcy A. rhodocorytha A. červenocelý – neohroženejší druh (640 ks a výrazný pokles kvůli pašování – malé areály hlavně v Brazílii, vybírání z hnízd. A. brasiliensis vázaný na deštné pralesy které u Atlantiku radikálně ubývají.



## Další papoušci

**Žako šedý** (*Psittacus erithacus*) – Z a stř. Afrika, dva nově rozlišené na druh – *P.e.timneh* (ž.š. liberijský) - menší i tmavší vzácnější, lokálně hojný

• jeden z nejvíce obchodovaných papoušků (v 80. letech ročně asi 50 000 jedinců z Afriky) (CITES II)

• odchyt na lep na neovocných stromech

• nákup jedinců z přírody jako domácího miláčka nevhodný

• případ 100 jedinců naprosovaných v malých bednách na Ruzyni – 20% úhyn do týdne

• růst ceny žaka při pašování (mortalita 70 %)

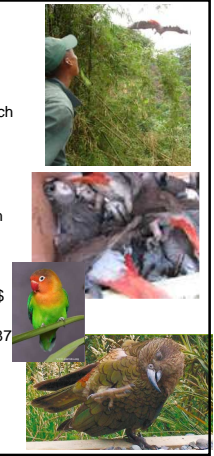
• **kvantitativní model:** pytlák 3 \$ – překupník 30 \$ – obchodník se zvířaty 300 \$ – koncový zákazník 500 \$

**Agapornis Fischerův** (*Agapornis fischeri*) – Tanzánie, nejvíce obchodovaný papoušek světa (v roce 1987: 87 566 ks)

**Nestor kea** (*Nestor notabilis*)

• hory jižního Nového Zélandu (CITES II)

• vybiten pastevci ve 40. letech kvůli napadání ovci (velmi vzácný jev), vývo z zakázán (pouze ZOO)



## Draví ptáci a kříženci

### • orli

– lov v Rusku – nejprve vybrání mláďat a následně plamenometem sežehnou přilétající rodiče - prodej do západních zemí

### • orl skální (*Aquila chrysaetos*)

– dřive výskyt pouze na Slovensku – vybírání hnízd – jedno mládě

– legalizace v ČR pomocí „odchovu“ - odhaleno molekulárním určením rodičovství + hledání hnízd

### • roroh velký (*Falco cherrug*)

– ztráta přirozeného biotopu

– odchyt volně žijících jedinců pro sokolnictví

– rychlý populační pokles, zvláště na asijském kontinentě (CITES I/II)

### • sokol stěhovavý (*Falco peregrinus*)

– výjimečné letové schopnosti = sokolnictví

– v ČR běžně odchovávan (CITES I/II)

### • jestřáb lesní (*Accipiter gentilis*)

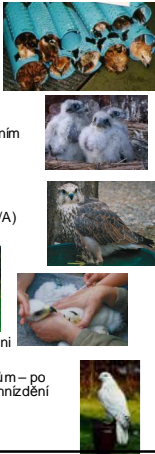
– obratnost a agresivita při lovu

– skrytý způsob života (CITES I/II)

– využití nemovitými sokolníky – vybírání hnízd, myslivci vystřelování

### • kříženci s rorohem loveckým (*Falco rusticolus* – S Evropa)

– kvůli loveckým schopnostem (větší tělo) – prodej východním šejkům – po 3 vypouští, ALE - znečištění genofondu, imprinting, (na soutoku hnízdění křížence velký x lovecký)



## SAVCI

### • ohrožení:

– lov pro **produkty** - slonovina, rohy, vlna, TCM

– lovecké **trofeje** – africká safari – nyní na komerční bázi, často ilegální (včetně žiraf, zeber a antilop – zneužívá se pro legalizaci)

– odchty do **soukromých chovů a ZOO** – primáti (šimpanzi, goryly, orangutani, drápkaté opičky)

– v rozvojových zemích se často i konzumují (Asie) nebo vývoz „bush meat“

### • opatření:

– osvěta (omezení nesmyslných chovů)

– částečná legalizace vývozu u některých produktů (slonovina?)

– větší politická stabilita v zemi původu – vyšší částky do ochrany přírody



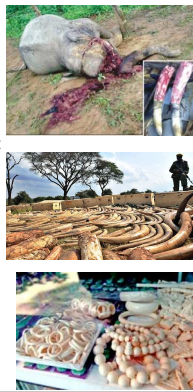
## sloni

• slon africký – výrazný pokles stavu díky lovu a stětím s domorodci (ničení úrody)

• po zabavení slonovina ničena – vývoz zakazuje většina afrických států nebo stanoveny kvóty – silné spory mezi státy (pálení x vývoz do Japonska na razítka „hanko“)

• problémy s rozlišováním mamutoviny - sklon listů na řezu - (mamut není v CITES)

• problém s rozlišením historických předmětů (šachové figurky, sošky)



## nosorožci

• **nosorožec dvourohý (černý)** - (*Diceros bicornis*) – cca 1000 jed. v JAR – podstatná součást TCM – mužská potence – 1kg dražší než zlato

• **nosorožec tuponosý severní (bílý)** (*Ceratotherium simum cottoni*) – v přírodě vyhynulý

• asijské druhy – **n. indický, sumaterský a jávský**

• problémy s odhrožováním – neubrání mláďata, hierarchie samců, zastřelení pytláky kvůli mamému stopování – zastřelen poslední kontinentální jávský, vyhynul n. bicornis – severní poddruh dvourohého, vykrádání desítek muzeí kvůli rohům v celé Evropě – problém Zoo v budoucnosti



## parfémy

- **kabar pižmový (*Moschus moschiferus*)**
- v tajze - Sibiř, Mongolsko, Čína, do 50 cm, výborně skáče, chodí i po stromech, ohrožen zejména sachalinský poddruh
- **pižmo** (mošus) – v kosmetice (fixační účinek vůni), afrodisiak um
- bezohledný lov obou pohlaví do ok – využití pouze samčích pachových žláz – zbytek odpad
- chov náročný
- řešení – syntetické náhražky
- **vorvaň (*Physeter* spp.)** – dřívě ambra odebírána ze stěv
- **ambra** – voskovitý produkt trávení vorvaňů po pozření krakatic – výrazná vůně, zvl. po delším setrvání v moři (sběr na hladině či pobřeží) – cena přes 300 tis./kg – dřívě ondatra, pižmoň či pižmovka), nyní syntetické náhražky



## kočkovité šelmy v ČR

- chov u bohatých majitelů (sociální symbol)
  - úniky do volné přírody
  - nevhodné podmínky chovu
  - nezvládnuté chování (agresivní dospělci)
  - nelegální původ
- nejčastěji chované druhy: **tygr, lev, ocelot, puma, gepard** (biologická ochrana letiště)
- prodej kůží a částí těl ze ZOO
- problematická kontrola exemplářů
- čínská medicína - tygří kosti
- odchyt v divoké přírodě často do arabských zemí



## tygr

**tygr (*Panthera tigris*) bengálský a ussurijský**

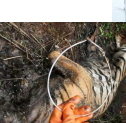
- 1900 – cca 1 mil. tygrů – nyní cca 5000 jedinců

### ohrožení:

- ničení přirozeného prostředí
- nadměrný lov pro kožešinu, kosti, vousy, penisy = tradiční čínská medicína
- dodnes nabízejí některé cestovky lov

### opatření:

- přísná kontrola
- chovy jsou zvládnuté (reintrodukce?)
- osvěta v Číně?



## medvědi

- **medvěd ušatý (*Ursus thibetanus*)**
- žlučnky - žluč (TCM)
- chovy medvědů v krutých podmínkách těsných klecí s kanylou ve žlučnku
- nelegální lov
- tradiční ruská medicína – dlouhodobé dovozy pijavky a medvědů (dlouho neřešeno)



## antilopa tibetská (*Pantholops hodgsonii*) (orongo, čiru)

### ohrožení:

- Tibet a Nepál – dřívě sbírány chlupy na keřích
- zabít 3–5 kusů na 1 šátek „shahtoosh“ - cena za kus 40–250 tis. dle kvality
- vysoká cena vedla k lovu, který ohrožuje druh vyhoubením
- redukce populace z 1 mil. na 70 tis.

### opatření:

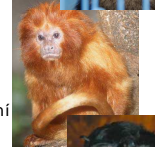
- přísná kontrola a osvěta



## drápkaté opičky

v ČR nyní velmi populární v soukr. chovech, ALE:

- nevhodné pro nezkušené chovatele - trpí neobdobným zacházením
- stres spojený s odchytom a transportem = poškození psychiky (inteligentní)
- ztráta kontaktu s tlupou = roztrháním rodinných vazeb (vhodnější chov páru)
- dospělci větších opic agresivní - demolice zařízení bytu (často volně)
- **kosmani (*Callithrix*), tamaríni (*Saguinus*), Ivičci (*Leontopithecus*), kalimika (*Callimico*)**
- **tamarin žltoruký (*Saguinus midas*)**
  - v Brazílii na sever od Amazonky CITES II/B, jsou i dovozy z přírody
- **kosman zakrslý (*Callithrix pygmaea*)** – nejčastěji chované – nejmenší poloopice



## lidoopi

- gorila horská (*Gorilla gorilla beringei*)** – pytláctví a likvidace původního prostředí – pro mládě vybití celé tlupy (posledních 700 ks)
- šimpanzi (*Pan spp.*)** – trofeje, pro medicínské a rituální důvody, mláďata do chovů
- orangutan (*Pongo spp.*)** – likvidace biotopů, lov mláďat do chovu



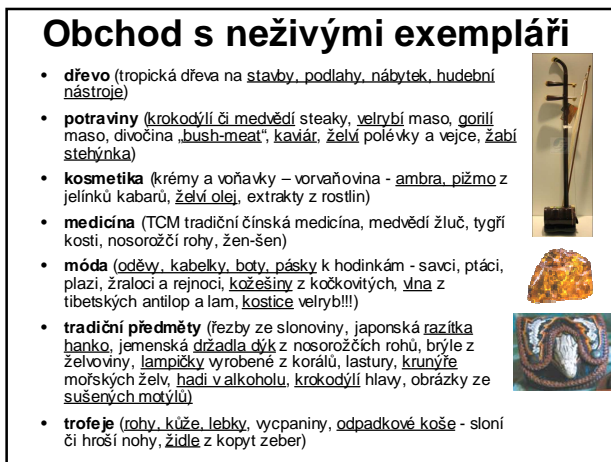
## kytovci

- plejtvák malý (*Balaenoptera minor*)**
- od r. 1999 Japonsko a Norsko nedodržují zákaz lovu proti stanovisku Mezinárodní velrybářské komise
- cca 400 jed. ročně pro „vědecké účely“ – zisk cca miliarda Kč ročně
- výstavba velrybích farem jako alternativa?
- některé dřívější projekty úspěšné – z lovců vorvaňů na Madeiře jsou nyní průvodci v muzeu velrybářství
- povolení lovu velryb pro tradiční rituály a způsob lovu přírodních národů – stanovená kvóta
- střenky nožů, ozdoby na burzách nožů, kosti a zuby (mrož, velryby, slonovina)



## Obchod s neživými exempláři

- dřevo** (tropická dřeva na stavby, podlahy, nábytek, hudební nástroje)
- potraviny** (krokodýlí či medvědí steak, velrybí maso, gorilí maso, divočina „bush-meat“, kaviár, želví polévky a vejce, žabí stehýnka)
- kosmetika** (krémy a voňavky – vorvaňovina - **ambra**, **pižmo** z jelínků kabaráů, **želví olej**, extrakty z rostlin)
- medicína** (TCM tradiční čínská medicína, medvědí žluč, tygří kosti, nosorožčí rohy, žen-šen)
- móda** (oděvy, kabelky, boty, pásky k hodinkám - savci, ptáci, plazi, žraloci a rejnoci, **kožešiny** z kočkovitých, **vlna** z tibetských antilop a lam, **kostičky** velryb!!!)
- tradiční předměty** (fezby ze slonoviny, japonská razítka **hanko**, jemenská držadla **dýk** z nosorožčích rohů, brýle z želvoviny, **lampičky** vyrobené z korálů, lastury, **krunýře** mořských želv, **hadí v alkoholu**, **krokodýlí hlavy**, obrázky ze **sušených motýlů**)
- trofeje** (rohy, kůže, lebky, vycpaniny, **odpadkové koše** - sloni či hroší nohy, židle z kopyt zebere)



## Tradiční čínská medicína (TCM)

- obsahuje druhy zařazené v CITES I a II. (i rostliny žen-šen, orchideje)
- stoupá její obliba i mimo oblasti tradičního využívání
- masová výroba přivedla některé druhy až na pokraj vyhynutí (tygr, nosorožec)
- léčivé účinky preparátů neprůkazné
- dovoz pod různou kamufλάží – obsah uveden pouze v čínských znacích, zato v angličtině chybí
- v ČR zejména ve vietnamské a šířící se čínské komunitě



## Není potřeba CITES

- kaviár z jeseterů (*Acipenseriformes spp.*)** - do 125 gr/os. v nádobách označených štítkem s kódem
- dešťové hole** (rainsticks) z kaktusů - 3 ks/os.
- neživé zpracované **exempláře krokodýlí (*Crocodylia*)** z přílohy B - 4 ks/os. (výjma masa a loveckých trofejí)
- ulity křídlatce velkého (*Strombus gigas*)** - 3 ks/os.
- mořští koničiči (*Hippocampus spp.*)** – 4 neživé ks/os.
- lastury zév (*Tridacnidae spp.*)** – 3ks/os. (do 3 kg celkově), exemplářem 1 neporušená lastura nebo 2 k sobě patřící poloviny



## Které suvenýry se zabavují I.

- AUSTRÁLIE** - chránění všichni divoce žijící živočichové, klokani – lze, ale nesmí se dále prodávat
- ČÍNA** - hadí a ještěří kůže (kuffíky, kabelky a obuv), tradiční asijská medicína (např. medvědí žluč, rohy sajgy, tygří kosti, ...), slonovina a hroší zuby
- FILIPÍNY** - **mořské mušle** (nesmí se zévy), **korály** a **hadí kůže**, **motýli**
- INDIE** - **šála shahtoosh „Kráľ vlny“** - tibetská antilopa „čiru“, **kožešiny kočkovitých**, slonovina, **hadí kůže**, **korály** a **želví krunýře**
- INDONÉSIE** - želvovina (krunýře) a **peří rajek**, kůže hadů a ještěřů korály, lahve s mrtvými **hadí v alkoholu**
- JIŽNÍ AFRIKA** - **kůže** živočichů
- JIŽNÍ AMERIKA** - **vlna lamy vikúňa**, **peří papoušek (*Ara*)** – členky, náhrdelníky, rituální předměty
- KARIBIK** - tvrdé korály, šperky z želvoviny
- KEŇA** - korály, slonovina, rohy nosorožců a želvovina (šperky a hřebeny), hadí kůže



## Které suvenýry se zabavují II.

- **MALAJSIE** - motýli a korály
- **MEXIKO** - papoušci, želvovína a hadí kůže
- **SEVERNÍ AFRIKA** - hudební nástroje a dmychadla z želvy *Testudo*, hadí kůže, tinorep, chameleon
- **STŘEDOZEMNÍ MOŘE** - mořské mušle, kožešiny kočkovitých, šperky z želvovíny a slonoviny, suchozemské želvy *Testudo*
- **REUNION , MAURICIUS A SEYCHELY** - mořské želvy
- **RUSKO** - všechno, ale zvláště kaviár, kožešiny
- **TANZÁNIE** - mušle, hmyz, kůže, rohy a kly kromě trofejí
- **THAJSKO** - mořské želvy, slonovina a hadí kůže, lahve s mrtvými hady, korály
- **USA** - peří divokých ptáků, kůže baribalů, medvědí hnědých a ledních, mroží, lachtani a moišťi savci



## CITES v budoucnu

- **regulace mořského rybolovu** - velké množství druhů díky sofistikovaným metodám na pokraji vyhynutí nebo zdecimovaná populační struktura
- **regulace těžby tropických dřevin** – vysoká spotřeba nábytkářského a stavebního průmyslu – velká část druhů rapidně mizí
- **problémy:** politický odpor některých států a silné lobbistické skupiny

