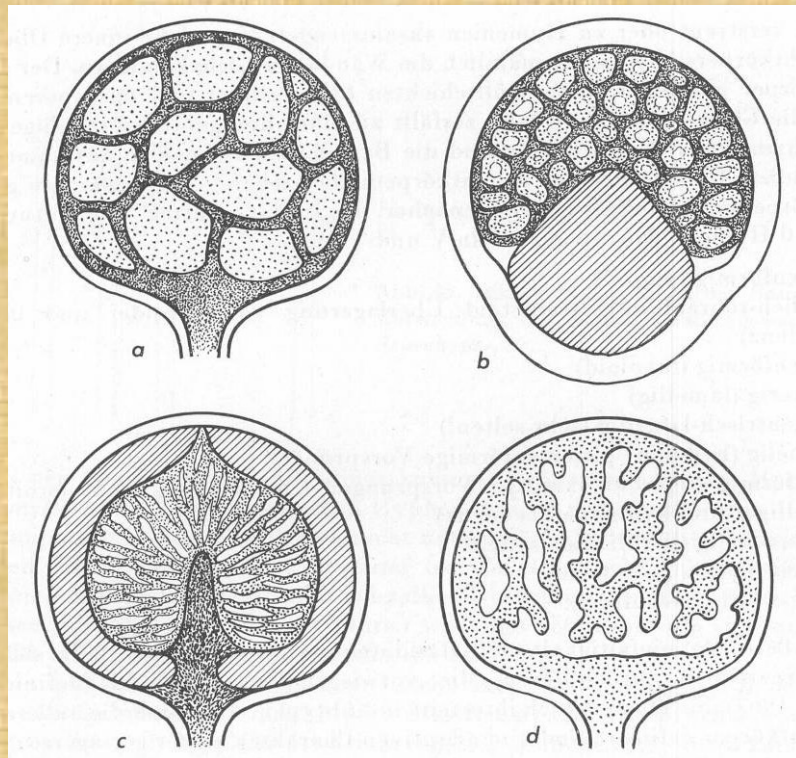


břichatkovité houby

povrch plodnice - **okrovka (peridie)**, uvnitř různě organizovaný **teřich (gleba)**
spory se obvykle tvoří na hymeniu, které pokrývá povrch jeho vnitřních prostor
uvnitř teřichu často také **vlášení (kapilicium)**
spory roznášeny větrem, vodou, živočichy aj.

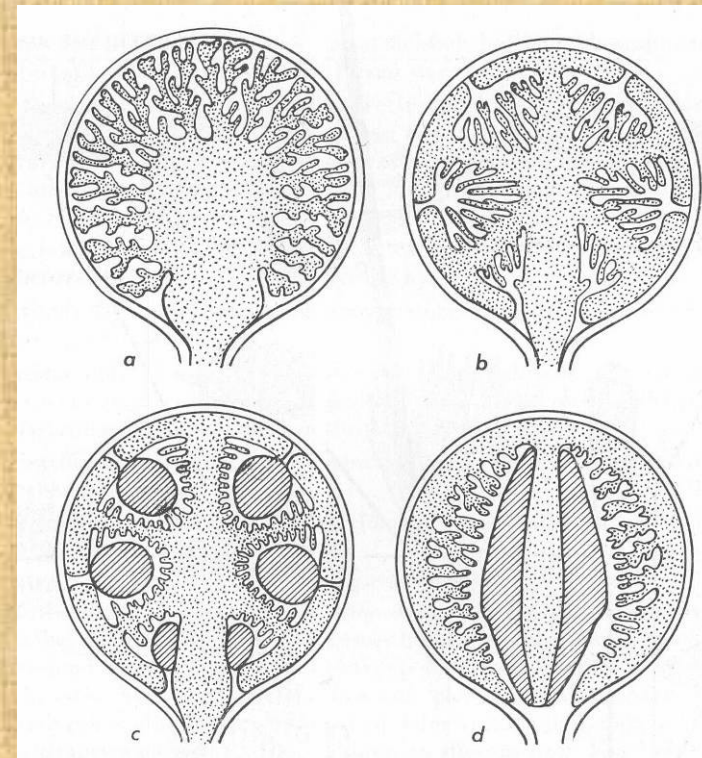
příklady typů plodnic dle geneze:



- a) plektothecium
- b) lyzothecium
- c) schizothecium
- d) aulaothecium



klathrothecium
(a-d)



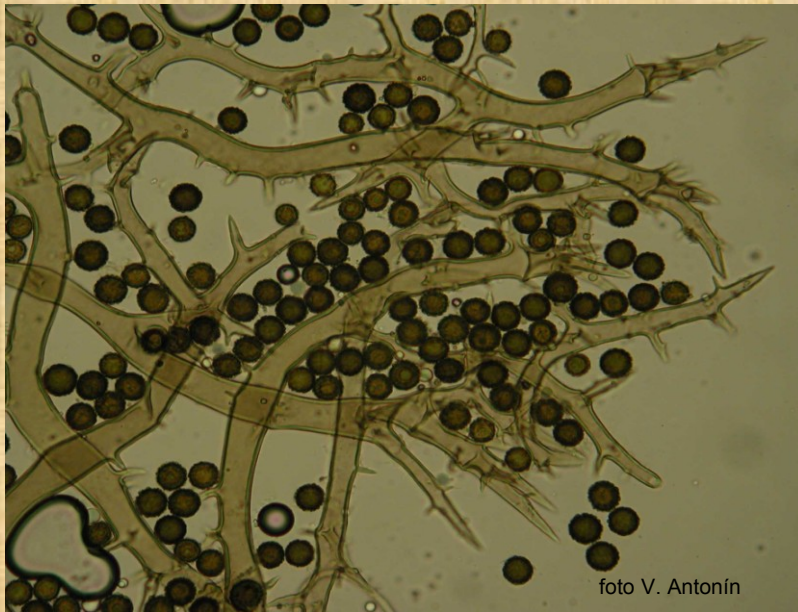
břichatkovité houby - makroskopické znaky

- charakter a utváření peridie (exo- a endoperidie, ostny, areoly) a její hygroskopicita (*Geastrum*, *Astraeus*)
- přítomnost a utváření ústí (*Tulostoma* - brvité x rourkovité, *Geastrum* - rýhované x třásnité)
- přítomnost a utváření sloupku - kolumely
- přítomnost myceliové vrstvy (*Geastrum*)
- přítomnost a tvar sterilní části - subgleby
- zbarvení výtrusného prachu (*Lycoperdon*)



břichatkovité houby - mikroskopické znaky

- peridie: přítomnost přezek (*Scleroderma*)
- kapilicium: prezenze/absence, charakter větvení, póry
- spory: velikost, ornamentika, přítomnost stopeček



Mycenastrum corium

Lycoperdon molle



břichatky - základní literatura

Pilát A. (1958): Gasteromycetes. - In: Flora ČSR. sv. 1, ČSAV, Praha.

Pegler D.N., Laessle T. et Spooner B.M. (1995): British puffballs, earthstars and stinkhorns. - RBG Kew, London.

Sarasini M. (2005): Gasteromiceti epigei. - Associazione Micologica Bresadola.

Jülich W. (1984): Die Nichtblätterpilze, Gallertpilze und Bauchpilze. – In: Gams W., Kleine Kryptogamenflora, Band IIb/1, Fischer Verlag, Jena.

Hansen L. et Knudsen H. (eds.) (1997): Nordic macromycetes. Vol. 3. Heterobasidioid, aphylophoroid and gasteromycetoid Basidiomycetes. – Nordsvamp, Copenhagen.

Breitenbach J. et Kränzlin F. (1986): Fungi of Switzerland. Vol. 2. – Mycologia, Luzern.

Krieglsteiner G.J. (ed.) (2000): Die Großpilze Baden-Württenbergs. Vol. 2. – Ulmer Verlag, Stuttgart.

+ monografie jednotlivých rodů

příklady makro- a mikrostruktur břichatek

Bovista – plodnice bez subgleby, vrcholový otvor, „vločkovité“ bohatě větvené kapilicium, spory s přívěskem

Calvatia – rozpadá se plodná část, zůstává jen sterilní subgleba

Tulostoma – stopkaté plodnice, otvor na temeni

Geastrum – vícevrstevná peridie, diferencované ústí

Lycoperdon – ostnitá peridie s otvorem na temeni, málo větvené kapilicium

Cyathus striatus – pohárovitá peridie, peridioly s funikulem

Astraeus hygrometricus – hygroskopické cípy peridie

Phallus – tzv. klathrothecium