

A blue spiral-bound notebook is shown from a top-down perspective. The notebook is open, and the word "Arkansas" is written in a large, white, sans-serif font in the center of the page. The spiral binding is visible on the left side of the notebook. The background is a solid blue color.

Arkansas

Řeka Arkansas

- Pravý přítok řeky Mississippi
- Pramení ve Skalnatých horách.
- Protéká státy Colorado, Kansas, Oklahoma a Arkansas
- Délka: 2400 km
- Plocha povodí: cca 470 000km²
- Průměrný průtok: 1800 m³/s

Cvičení č. 1

- Určení indexu synuozity a indexu meandrové šířky analýzou snímku DPZ
- Indexu syzuozity = úžlabnice / údolnice
- Pro řeku Arkansas: index synuozity = 1,29
- Indexu meandrové šířky = šířka meandrové pásu / šířka koryta
- Pro řeku Arkansas: Indexu meandrové šířky = 5,1
- V nedávné době došlo k odškrcení několika meandrů.



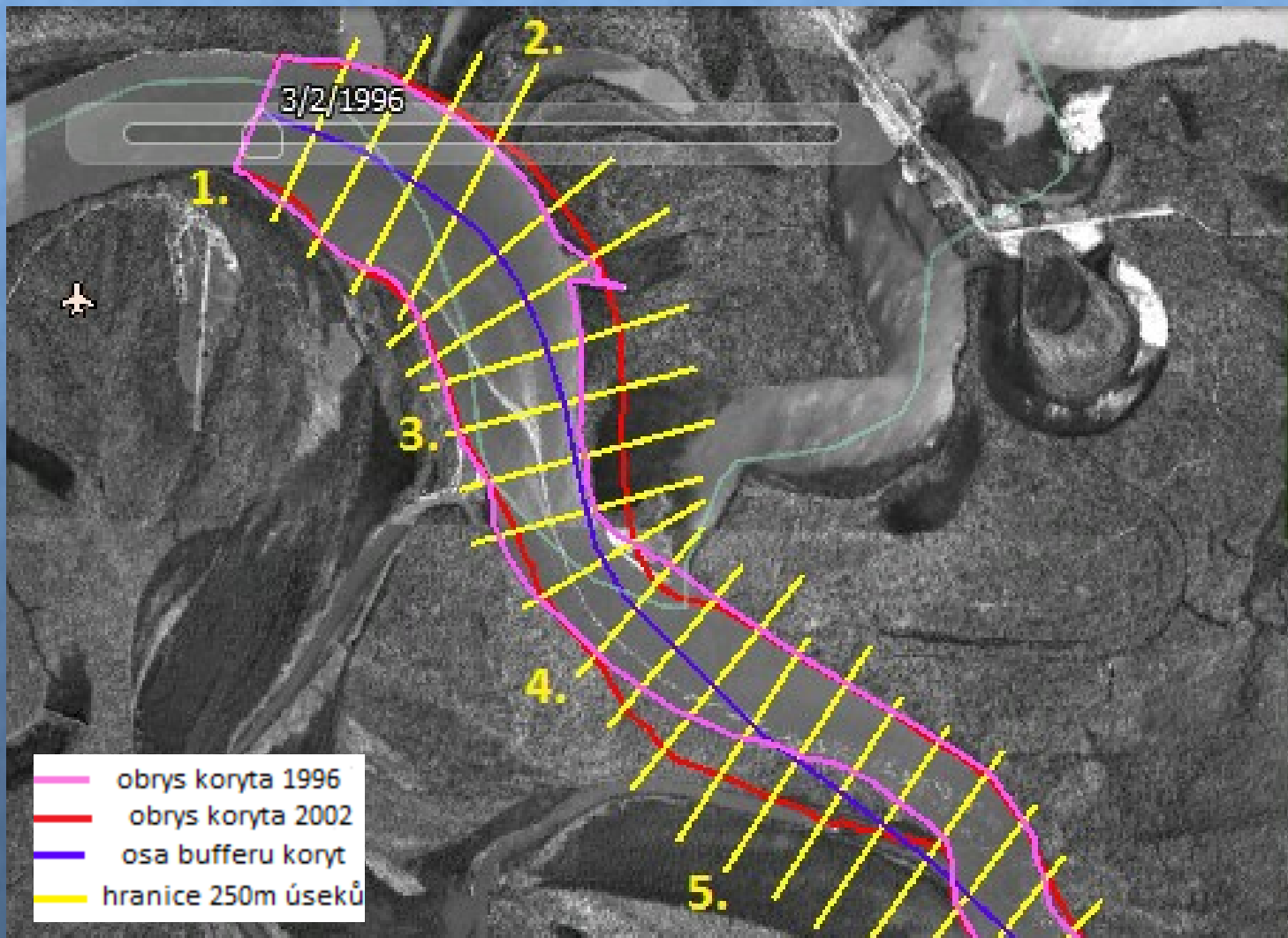
Obr. 1: mapa vybraného úseku řeky Arkansas v roce 2012 včetně vyznačení meandrového pásu, údolnice a směru toku (Google Earth).

Cvičení č. 2

- Zhodnocení laterálních pohybů úseku řeky v každém 250 metrovkém úseku
- Největší míra eroze na 4. až 5. kilometru:
 - 1996-2002: cca 250 m (36 m/rok)
 - 2002-2010: více než 400 m (50m/rok)
- Nízká míra eroze na 6. – 7. kilometru:
 - 1996-2002: přes 7 m (1m/rok)
 - X
 - 2002-2010: 115 m (14,5m/rok)

Cvičení č. 2

- Největší akumulace na 9500. - 9750. metru:
 - 1996-2002: přes 160 m (23m/rok)
 - 2002-2010: 216 m (21,7m/rok)
- Nejnižší míra eroze a akumulace v inflexních bodech
- Období 2002 – 2010 z hlediska laterální mobility aktivnější.



Obr. 2: Obrisy koryt řeky Arkansas v letech 1996 a 2002 (na podkladu snímku z roku 1996) a vyznačené 250 metrové úseky měření dle osy bufferu s přiloženou legendou(Google Earth).

Tab. 1: Hrubé a přesné údaje pro erozní a akumulční rozdíly koryta řeky Arkansas mezi lety 1996 a 2002

kilometr	metry	E max. (brut) [m]	A max. (brut) [m]	E max. (net) [m]	A max. (net) [m]
1.	0 - 250	13,0	38,0	1,9	5,4
	250 - 500	33,0	11,0	4,7	1,6
	500 - 700	33,5	28,0	4,8	4,0
	700 - 1000	76,0	11,0	10,9	1,6
2.	1000 - 1250	110,0	11,0	15,7	1,6
	1250 - 1500	180,0	13,0	25,7	1,9
	1500 - 1750	203,0	17,0	29,0	2,4
	1750 - 2000	197,0	20,0	28,1	2,9
3.	2000 - 2250	176,0	69,0	25,1	9,9
	2250 - 2500	120,0	64,0	17,1	9,1
	2500 - 2750 I	0,0	0,0	0,0	0,0
	2750 - 3000	106,0	102,0	15,1	14,6
4.	3000 - 3250	161,0	32,0	23,0	4,6
	3250 - 3500	212,0	7,0	30,3	1,0
	3500 - 3750	222,5	5,5	31,8	0,8
	3750 - 4000	247,0	6,0	35,3	0,9
5.	4000 - 4250	252,0	14,0	36,0	2,0
	4250 - 4500	144,5	19,0	20,6	2,7
	4500 - 4750	36,5	18,5	5,2	2,6
	4750 - 5000 I	0,0	0,0	0,0	0,0



Obr. 3: Obrisy koryt řeky Arkansas v letech 2002 a 2010 (na podkladu snímku z roku 2002) a vyznačené 250 metrové úseky měření dle osy bufferu s přiloženou legendou (Google Earth).

Tab. 3: Hrubé a přesné údaje pro erozní a akumulční rozdíly koryta řeky Arkansas mezi lety 2002 a 2010

kilometr	metry	E max. (brut) [m]	A max. (brut) [m]	E max. (net) [m]	A max. (net) [m]
1.	0 - 250	54,0	104,0	6,8	13,0
	250 - 500	51,0	89,0	6,4	11,1
	500 - 700	75,0	73,0	9,4	9,1
	700 - 1000	123,0	8,5	15,4	1,1
2.	1000 - 1250	164,0	19,0	20,5	2,4
	1250 - 1500	238,0	22,0	29,8	2,8
	1500 - 1750	279,0	21,0	34,9	2,6
	1750 - 2000	308,0	24,0	38,5	3,0
3.	2000 - 2250	288,0	39,0	36,0	4,9
	2250 - 2500	259,0	60,5	32,4	7,6
	2500 - 2750	222,0	20,5	27,8	2,6
	2750 - 3000 I	0,0	0,0	0,0	0,0
4.	3000 - 3250	88,0	166,0	11,0	20,8
	3250 - 3500	125,0	173,0	15,6	21,6
	3500 - 3750	283,5	200,0	35,4	25,0
	3750 - 4000	355,5	243,0	44,4	30,4
5.	4000 - 4250	410,5	230,0	51,3	28,8
	4250 - 4500	499,5	5,0	62,4	0,6
	4500 - 4750	518,0	6,0	64,8	0,8
	4750 - 5000	253,0	16,0	31,6	2,0



Obr. 4: Obrisy koryt řeky Arkansas v letech 1996, 2002 i 2010 (na podkladu snímku z roku 2010) a vyznačené 250 metrové úseky měření dle osy bufferu s přiloženou legendou (Google Earth).

Zdroje

- aplikace Google Earth. © 2012 Google
- USA informační stránky [online]. [cit. 11. 10. 2012]. Dostupné z WWW: <http://u-s-a.cz/voda.html>

Děkuji za pozornost

Andrea Křížová
B-GK GEOG (FG)
sem 3, roč 2