



MASARYKOVA UNIVERZITA

**Přírodovědecká fakulta
Geografický ústav**

Jan Blažek, Alena Bordovská

TRVALÁ UDRŽITELNOST POVODÍ 044 - DRNOVICKO

**Závěrečná zpráva
z předmětu Z0131 Sustainability – Trvalá udržitelnost**

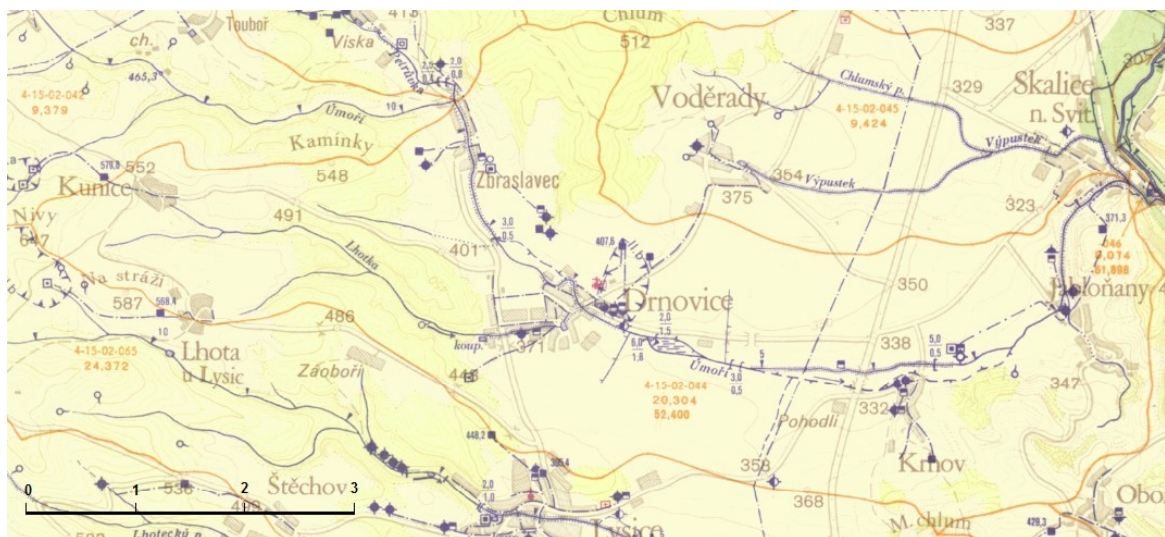
OBSAH

Obsah.....	2
1 Úvod.....	3
2 Přírodní kapitál.....	4
3 Kulturně-ekonomický kapitál.....	6
4 Sociální kapitál.....	8
5 Politický kapitál.....	9
6 Závěr.....	10
7 Zdroje.....	11
8 Přílohy.....	12

1 ÚVOD

V závěrečné zprávě se pokusíme zhodnotit trvalou udržitelnost povodí 4-15-02-044 (obr. 1 a 2), jež můžeme označit jako povodí potoka Úmoří ohraničené na horním toku levostranným přítokem Petrůvkou u obce Zbraslavec a na dolním toku levostranným přítokem Výpustek resp. společným ústím do Svitavy ve Skalici nad Svitavou. Povodí je ohraničeno v západní polovině vrcholovými partiemi Chlumu, Kamínek, Nivy, Na Stráži, Záboří a na jihovýchodě Malého Chlumu. Povodí má rozlohu 20,304 km². V Drnovicích do Úmoří zprava vtéká potok Lhotka, pramenící ve svazích v západní části území. V centrální části se rozkládá katastr obce Drnovice, jež se dají označit za centrum mikroregionu (viz. předchozí Rekogneskační zpráva). Hlavní část katastru zde mají obce Krhov, Kunice, Zbraslavec a Jablonoňany, nicméně marginální (avšak rozlohou důležité) části katastru těchto obcí leží mimo sledované území. Obec Lhota u Lysic je povodím rozdělena vedví, z jihu pak na území zasahuje katastr Lysic (velká část polí je majetkem ZEAS Lysice, a.s.), na jihovýchodě je cíp katastru Obory a důležitý je dosah katastru Kunštátu na severu území v lesích svahů Chlumu. Z těchto důvodů je poměrně složité aplikovat na území landuse a socioekonomická data, které jsou většinou sbírány na základě katastrů obcí. Metodika je tak částečně ovlivněna, nicméně s tímto jsme v práci počítali, a snažili jsme se používat relevantní data, kde to bylo možné.

Práce je rozdělena na 4 části (přírodní, kulturně-ekonomický, sociální a politický kapitál), v každé z těchto částí se snažíme vyvozovat závěry spojené s trvalou udržitelností území, a to na základě vlastní percepce území a rekogneskační zprávy z terénního průzkumu, dostupných dat, mapových podkladů a předchozích dílčích částí projektu a mimo jiné i z rozhovoru se starostou obce Drnovice, Petrem Ducháčkem.



Obr. 1: Povodí 044, oblast Drnovic. Zdroj: Výřez mapového listu 24-14 Boskovice, Základní vodohospodářská mapa ČR 1:50 000, ČÚZK 1992. Vlastní úpravy.



Obr. 2: Okolí Drnovic. Zdroj: mapy.cz

2 PŘÍRODNÍ KAPITÁL

Geomorfologie a reliéf

Území můžeme rozdělit na 3 části, krajinné typy se v podstatě slučují s geomorfologickým členěním. Západně od Drnovic se rozkládá z velké části zalesněný vyšší reliéf klenby Sýkořské hornatiny, jejíž okraje jsou rozřezány hlubokými údolními. Ostrý kontrast vyvolává mělké údolní dno v centrální části území, jež je součástí okrsku Lysická sníženina. Na jihovýchodě území se reliéf zvedá do pahorkatiny ve tvaru hřbetu (Krhovský hřbet), jedná se v podstatě o plochý povrch, nad kterým se honosí svědecký vrch Malého Chlumu. (Demek, 1987). Celkový dojem z území můžeme shrnout jako centrální plošinu, mírně zvlněnou k severu i jihu, ukloněnou ve směru Z-V, po jejichž okrajích vyčnívá pahorkatinou a hornatinou vyvýšený reliéf.

Horniny a půdy

Svahy Sýkořské hornatiny jsou složeny na západě území zejména z metamorfítů bityšské ortoruly, případně pararulami a fylity. V údolích na okrajích se ukládaly miocenní sedimenty, masiv Chlumu je pak tvořen pískovci a jílovcí. Centrální sníženina je po okrajích tvořena permokarbonskými a křídovými usazeninami, ve středu sedimenty miocenními a v údolí koryta potoku Úmoří pak kvarténními sedimenty – sprašemi, písky. Oblast Malého Chlumu je složena z permokarbonských hornin, samotný masiv je v podstatě zbytkem křídových usazenin.

Půdy navazují na horninové složení a reliéf. Ve svazích se nejčastěji objevuje kambizem modální, na kyselých metamorfitech na západě území pak najdeme větší plochy kambizemě kyselé. V nejostřejších svazích můžeme najít i pararendziny, na úpatních sutích i rankery. V blízkosti říčních koryt najdeme pseudoglej modální, glej modální a fluvizem glejovou. Ve sníženině na půdách, jež jsou odlesněny od neolitu, se dnes rozkládají šedozemě, resp. hnědozemní černozemě. (Culek 2005; geoportál CENIA). Dle půdního pokryvu můžeme považovat území za relativně úrodné, zejména ve sníženině a v blízkosti říčních koryt. Problematická je však relativní zvlněnost terénu, který je při intenzivním využití náchylný k erozím, svahy jsou z velké části zalesněny.

Klima

Dle Quittova členění můžeme území zařadit do mírně teplého klimatu. Velkou roli zde hraje orografie a topoklima. Západní svahy a plošiny patří do MT3, v úpatní části je klima MT7, nejteplejší a nejsušší je pak centrální sníženina (MT11) s maximy na jihu území. Sníženiny se vykazují nižší oblačností a srážkami maximálně 600 mm ročně, na hřbetech je i o 100 mm víc. (Brněnsko, 2007). Zejména v nižších partiích můžeme hovořit v rámci ČR o relativně příznivém klimatu, přestože je zde oproti teplejším územím jižní Moravy např. mnohem delší trvání sněhové pokrývky.

Vodstvo

O vodstvu jsme se již zmínili v úvodní charakteristice území. Území je odvodněno potokem Úmoří, který protéká sníženinou ve směru Z-V. Důležitou spojkou je potok Lhotka, který odvodňuje svahy v Sýkořické hornatině, svahy jsou však protkány i dalšími lokálními koryty potůčků. Na odlesněných svazích a polích se mohou tvořit erozní ronové rýhy povrchového odtoku, navíc kromě obce Drnovice nemají zastavěná území kanalizaci, tudíž se povrchový odtok může při povodních stupňovat. Povodně se však dají považovat za malou hrozbu lokálního charakteru, jelikož svahy nejsou příliš dlouhé a reliéf příliš nesvědčí zatopením z východu od Svitavy. Na potoku Úmoří je navíc malá vodní nádrž, a dále je zde podél toku pár rybníků. Raritou je v bývalé strži SZ od Drnovic na plošině v kopcích soustava dvou rybníků sloužící k soukromým účelům. Můžeme tedy tvrdit, že vodou je území zásobováno relativně dostatečně, hladina podzemní vody by měla být poměrně vysoko a povodně se zde mohou vyskytovat pouze lokálního charakteru.

Biota

Území je dlouhodobě kulturně využíváno, tudíž současná vegetace příliš neodpovídá přirozenému ekosystému. Většina svahů je zalesněna monokulturou smrku, ve vrcholových partiích najdeme lidskou činností podmíněný smíšený les. Většina území je typická vegetací černýšovské dubohabřiny, případně střemchové jaseniny, jež je místy podél koryta Úmoří v komplexu s mokřadními olšinami. Ve svazích Sýkořické hornatiny najdeme bučinu s kyčelnicí devítilistou, na sutích jasanu, v nejprudších svazích částečně přirozenou doubravu. Ve sníženině (atypicky podél výkopu komunikace R43) najdeme vzácné rostliny vstavač vojenský či prstenec májový, v Krhovském hřbetu navíc sesel sivý a bělozářku větevnatou (pouze na skalnatých svazích). Většina území je antropogenně využívána, tudíž přirozenou vegetaci můžeme najít pouze alejovitě podél potoků a ve špatně dostupných svazích. Téměř zde chybí křovinné a bylinné patro (výjimkou je snad jen koryto Úmoří). (Demek, 1987; Brněnsko, 2007)

Ochrana přírody

Okrajové vyvýšené zalesněné partie zasahují do chráněných území, nicméně rozloha je spíše marginální. Jedná se u Zbraslavce o přírodní park Halasovo Kunštátsko a z jihu od Lysic zasahuje přírodní park Lysicko. Můžeme tak tvrdit, že pro naše území má spíše význam blízkost těchto chráněných celků a instituce ochrany jako takové. Nesmíme také zapomenout na výskyt některých vzácných druhů rostlin

Celkové hodnocení

Území 044 je poměrně zajímavé svou členitostí a rozmanitostí reliéfu. Přírodní potenciál skýtá zejména západní oblast území, kde je možnost zvýšit biodiverzitu kvalitním lesním hospodářstvím, rizikovou oblastí je centrální sníženina, ve které téměř chybí původní

ekosystém, odlesněnost zvlněného reliéfu zapříčiňuje erozi, případně lokální povodně a zamokření půd. Pro trvalou udržitelnost je diverzifikace území a členitost reliéfu přínosem, nicméně ochrana nejen chráněných území, udržitelné vodní i lesní hospodářství a snaha o rozšíření potenciálně přirozených ekosystémů je nutností, zejména na území, jež je tradičně obhospodařené člověkem. (Dále viz. tab. 1)

3 KULTURNĚ-EKONOMICKÝ KAPITÁL

V této kapitole se podíváme na kulturně krajinné ekosystémy, resp. land-use našeho území (viz. příl. 3, tab 2-6). Na základě dat dle katastrů jednotlivých obcí (relativně nepřesné měření, jak jsme zmínili výše) jsme zjistili, že zhruba 60 % území je zemědělskou půdou, z toho 40 % půdou ornou, zahrady tvoří asi 3 %, trvale travní porosty 15 % a lesní plochy zhruba 30 %, marginálně se vyskytují ovocné sady a vodní plochy (méně než 1 %), a také zastavěné plochy (1,5 %). (MOS). Plochu jsme rozdělili na 17 jednotek, které více méně odpovídají základnímu rozdělení na 3 krajinně kulturní prvky – zástavba, zemědělství, lesní hospodářství. Pro ekonomicky a environmentálně trvalou udržitelnost území je, domníváme se, podíl jednotlivých prvků relativně dostačující. Zejména množství lesního porostu v území, a tedy potenciál dřeva jako biomasy je zde vysoký. Orná půda je však v území často na úkor trvale travních porostů a pastvin. Například svahy Chlumu jsou z větší části (z jihu a východu) intenzivně zemědělsky využívány až k hranici lesa. Nedostačující je tak podíl ploch extenzivního využití, nemluvě o přirozených ekosystémech, které by měly být součástí udržitelnosti každého území. Chybí rovněž přirozené hranice, bariéry či interakční prvky územního systému ekologické stability, snad s výjimkou vegetace podél potoku Úmoří.

Zemědělství

Již od doby neolitu byly zvlněné plochy sníženiny odlesněny a zemědělsky využívány. Velkostatek Lysice a v dnešní době zejména ZEAS Lysice intenzivně a ziskově (jediná v oblasti) hospodaří v území a postupně zkupuje další plochy od soukromníků. Typickými plodinami jsou obiloviny, řepa, krmné plodiny (kukuřice, hlávkové zelí) a ve svazích pak brambory. Soukromníci a samozivitelé se specializují zejména na ovoce a zeleninu. Zajímavým objektem v centru Drnovic je velkostatek, jenž po restituci prošel zajímavým vývojem (viz. zprávy z terénu) a dnes je v malém měřítku využíván pro chov skotu a koní. Zemědělská produkce má potenciál nasytit obyvatele v území, nicméně problematická je právě velkoprodukce a monopolní struktura hospodářství, kdy většina produkce odchází z území. I místní obchod COOP z většiny nepřijímá plodiny z místních zdrojů. Dá se předpokládat, že místní obyvatelé nakupují potraviny ve větších centrech, v menší míře pak fungují jako samozásobitelé. Větší podíl samozásobení, menší spotřeba chemických prostředků (pesticidů, umělých hnojiv) a navrácení se k půdě jako živitelce, to jsou hlavní témata, v nichž zemědělství nejen na území Drnovicka bude třít plochy ekonomicko-mocenské infrastruktury. Druhým problémem, jenž zemědělství v oblasti přináší, je pokles biodiverzity a eroze půdy, tím spíše na obdělávaných svazích, kde navíc traktorizace škodí tím více. Některé ze svahů by mohly být ponechány ladem (zejména ty, jež jsou využívány na krmné plodiny) a místo nich by se zde mohly ujat trvale travní porosty a pastviny pro chybějící dobytek (kozy, ovce). Chovné rybníky v oblasti můžeme rozdělit na udržované a

zanedbávané (horní a dolní rybníky). V blízkosti Krhova jsou 2 vodní mlýny, z nichž opět jeden je ve špatném stavu a jeden ve stavu obnovy.

Průmysl

Oblast není průmyslově nijak významná, nejznámější v oblasti je unikátní Továrna paličkovaných krajk (TOPAK). Většina sekundárně produkujících obyvatel funguje jako živnostníci řemesel a malých výroby, což je symbolem trvalé udržitelnosti území. Ekologicky tak průmysl nehraje velkou roli, v tradičně strojírenském okolí je to navíc poměrně zbytečné. Celkově je v území 377 podnikatelských subjektů.

Lesnictví

Jak již jsme zmínili, lesní hospodářství je v oblasti poměrně značné, přesto, zdá se, odlesnění nabylo stavu nasycení, a mohl by zde být spíše potenciál obnovy lesního patra ve svazích, ale také jako solitérů a alejí podél jednotlivých hraničních land-use území, což dnes velmi chybí. Rovněž alej, která by omezila hluk ze silnice I43 by byla vhodnou, avšak zde se bude zřejmě muset počkat do budoucna, po výstavbě rychlostní komunikace R43. Za příklad vezměme alej jabloní podél komunikace spojující Drnovice s I43. Udržitelné lesní hospodářství skýtá možnosti stavební i energetické, tudíž je vhodné se o tuto oblast na výsost zajímat.

Doprava

Dopravní potenciál je v území relativně vysoký. Blízká Skalice nad Svitavou nabízí železniční dopravu směrem na Brno, avšak místními obyvateli je spíše využívána doprava autobusová, která je dobře napojená na IDS JMK. Největší problém je však doprava osobní, automobilová. Oblast samotná nevytváří přešvih dopravních tlaků, důležitá je zejména tranzitní složka dopravy. Silnice I43 je typickou rýhou v krajině vytvářející silné negativní externality. Rozšíření cesty na R43 sice urychlí a zbezpečí provoz, rozsah dopravy bude pro trvalou udržitelnost území krajně problematický.

Sídla

Sídlům dominují Drnovice s 1223 obyvateli (2010). Celkově v 6 obcích území žije 2219 obyvatel. Drnovice jsou centrem regionu také díky občanské vybavenosti (školy, kulturní dům, hřbitov,...). Oproti ostatním obcím regionu (snad s výjimkou Jabloňan) si zde lze povšimnout narůstajícího počtu novostaveb. Pro trvalou udržitelnost obce je tak nejdůležitějším problémem situace okolo velkostatku, který nejenže hyzdí krajinu, navíc vytváří zápach přímo v centru obce. Ostatní obce v okolí jsou v relativně zaostalém stavu, zejména obec Krhov je tvořena starousedlíky a nic nenasvědčuje tomu, že by se zde stěhovali lidé noví. Sídlům a jejich obyvatelům se dále věnujeme v následujících kapitolách.

Celkové hodnocení

Shrneme-li kulturně ekonomický kapitál území, největším postrachem trvalé udržitelnosti je intenzivní zemědělství, které na úkor trvale trávnic porostů, případně lesů nevytváří ideální stav. Navrhujeme větší podíl produkce, která by zůstávala na území, méně krmných plodin a více extenzivně chovaných zvířat na mléčnou produkci. Lesní hospodářství považujeme za udržitelné, průmysl rovněž. Dalším problémem je dopravní situace. R43 sice ekologicky znehodnotí krajinu, nicméně ekonomické plusy z lepší dostupnosti území mohou převážit, uvědomíme-li si, že silnice I43 již dnes není ekologicky nepoznamenaná.

4 SOCIÁLNÍ KAPITÁL

Nyní bychom rádi charakterizovali obyvatelstvo a trvalou udržitelnost v rámci kvality života v území. V roce 2010 žilo na území 2219 obyvatel. Mezi obcemi je poměrně značný rozdíl v demografii. Např. průměrný věk obyvatel je odpovídající průměru ČR (40,9), avšak obce se liší od 37,8 v Drnovicích po 44,1 v Krhově. Další zajímavou charakteristikou je přirozený přírůstek a migrační saldo. Obce s menším průměrným věkem mají přír. přírůstek kladný, avšak nijak významný. Důležitější je v regionu migrační saldo, kdy zejména v Drnovicích, Kunicích a Zbraslavci za poslední rok přibylo obyvatel. Celkový přírůstek v oblasti je 44 ob. v roce 2010 (MOS). Tyto charakteristiky značí postupnou suburbanizaci z Brna (resp. dalších center), a také rozdílnost v atraktivitě obcí regionu. Nezaměstnanost je na území vyšší, než v okolí i ČR (10,15 % v prosinci 2011; portál MPSV). Nejmenší je v Kunicích (5,3 %), největší v Krhově (13,5 %) a Zbraslavci (15,1 %). Co se týče vyjížděky, obce povětšinou spádují na Boskovice, okrajové obce na Lysice a Kunštát. Podíl vyjížděky je poměrně značný a značí nedostatečnou průmyslovou a terciární základnu v oblasti.

Projekty

Občanská vybavenost a život obcí se od předchozích charakteristik rovněž odvíjí. Kvalitu života bychom subjektivně ocenili nejvíce v Drnovicích, Kunicích a Jabloňanech, nejhůře pak v Krhově. Celkově jsme si povšimli přátelskosti a integrity obyvatel, což by mohlo být dobrým výchozím bodem do budoucího komunitně založeného života. Dobrým příkladem komunitní spolupráce je využití historické silážní jámy jako štěpkovače – komunitní kompostárny. Lidé si poté kompost berou zpět za své soukromé pozemky a přebytky přijímá společnost ZEAS. Podobným projektem je rovněž separace a svoz bioodpadu na území, což rovněž není v dnešní době v menších obcích samozřejmostí.

Spolupráce

Obce se o rozvojovou spolupráci a vnitřní integritu regionu snaží vytvářením dobrovolných svazků obcí. Na území je Svazek obcí Drnovicko (Kunice, Zbraslavec, Lhota u Lysic), Mikroregion Kunštátsko-Lysicko (22 obcí), ale také Svaz obcí R43.

Turismus

Region Drnovic je určitě příhodným tichým místem pro turismus. Nacházíme přírodní krásy (PP Lysicko, Halasovo Kunštátsko), ale také unikátní kulturní záležitosti. V obci Drnovice nás napadlo zřídit z velkostatku ranč, jelikož je v obci tradice hubertovských honů, dále rozšířit vědomí o cyklostezkách, využít potenciálu agroturistiky a zprovoznit vodní mlýny jako rekreační středisko pro veřejnost. Kulturně nemá jinak region příliš mnoho, co nabídnout, snad jen historie těžby rud v některých obcích či sakrální stavby v území by mohly být doplňkem. Spíše, než jako skanzen, by se měla oblast vyprofilovat zážitky, regionem událostí (sportovních, kulturních, vzdělávacích), a to nejen pro turisty, ale i pro místní obyvatele.

Celkové hodnocení

Domníváme se, že pro trvalou udržitelnost krajiny je nejdůležitější spjatost obyvatel s územím, vnitřní integrita osobní i celková a větší socioekonomická spolupráce. Ideálním modelem by byla částečná soběstačnost a případně specializace obyvatel v menších zemědělských, průmyslových či kulturních činnostech, tedy jakási výměna zdrojů. Nehovoříme o úplném opuštění kapitalistického materiálního světa a ekonomiky jako takové, spíše o dvojí ekonomice. Ta druhá, vnitřní, by nebyla založena na penězích, nýbrž na

výpomoci, což by mělo zlepšit společenské vztahy i vztahy k prostředí. Navíc kulturně-vzdělávací programy by mohly zvýšit lidský kapitál obyvatel, stejně jako turistické příležitosti jejich obzory i ekonomickou situaci.

5 POLITICKÝ KAPITÁL

U politického kapitálu využijeme zejména návštěvy starosty obce Drnovice, jenž nám přiblížil mocenskou a majetkovou strukturu i rozvojové plány v území. Starosta je zajímavý na první pohled tím, že je nejmladším svého druhu v ČR. To samo o sobě neznamená zásadní změnu v budoucím chápání rozvoje území, nicméně mnohé z jeho politik se již dnes zdají být specifickými. Tato kapitola se v podstatě zabývá specifickými oblastmi politiky obcí v regionu.

Obec se musí řídit zákony jako každý jiný subjekt, zajímavé ale je, že o ekologických a rozvojových záležitostech v podstatě nekomunikuje s úřady v Praze, krajským úřadem v Brně ani s MěÚ v Boskovicích, konkrétněji s Odborem tvorby a ochrany ŽP. Na druhou stranu v některých „zelené“ problémech obce se právě s tímto odborem obecní úřad dostává do styku. Nedávno byly zřízeny dříve zmíněné politiky o Separaci a svozu biodpadu a Komunitní kompostárně. Avšak zdá se, že jsou jedny z mála řešící ekologickou neudržitelnost území.

Pokračujeme-li v zemědělství, obec je zainteresována v budoucnosti Velkostatku Lysice. Snahou obce je objekt scelit (v dnešní době na 50 majitelů), aby některý z investorů koupil statek celý, opravil jej a mohl využívat. Ať už je budoucnost statku v agroturismu či jinde, je zřejmé, že tato dominanta má potenciál pro rozvoj regionu.

Dalším tématem byla rychlostní silnice R43. Existuje Svaz obcí R43, které se shodují na tom, že silnici velmi chtějí (oproti např. obyvatelům Bystrce, apod.). Ekologie pro ně nehraje žádnou roli, jelikož prach a hluk ze současné cesty je značný i nyní. Dosavadní cesta I/43 je navíc nebezpečná. Obec očekává, že díky poloze a zkrácení času dojezdu by suburbanizace města Brna dosáhla až k nim, a do obce by se nastěhovalo 50-100 lidí navíc ročně. To má silné regionálně rozvojové implikace, ekonomický potenciál je značný, nicméně s tím souvisí i environmentální problémy (zalidnění, dodatečná doprava).

Poslední otázkou byl turismus. Dle starosty se jedná stejně jako v případě statku (a vlastně i silnice) o dlouhodobou záležitost. Obec může nabídnout historii – tvrz, statek, kulturní dům, tradiční továrna Topak (továrna paličkových krajek). Snahou obce je zviditelnit obec např. výstavbou naučné stezky kolem těchto objektů a po okolí, jednou ze snah je změna v turistických mapách tak, aby přes obec vedla turistická značená stezka. Další snahou zvyšující potenciál turismu oblasti je např. Odpočívadlo – rozcestník s kontakty na důležité objekty, firmy, zajímavosti a události v obci a okolí. Okolím se myslí Svazek obcí Drnovicko a také Mikroregion Kunštátsko – Lysicko, ve kterém je 22 obcí. Vizí Drnovic je stát se centrem mikroregionu. Další možností leží v blízkosti říčky Úmoří - např. úprava rybníku, a v jeho okolí zřízení campingu, či údržba mlýnu.

Problémem obce je ale financování. Za minulého starosty se obec velmi zadlužila zbudováním kanalizace (vyhláška z Evropské unie), a proto spousta z těchto projektů nelze příliš realizovat. Obec se však v posledním roce více snaží získávat dotace z EU. Letos tak získala do rozpočtu cca 5 mil. korun na rozvojové projekty, např. zbudovala dětské hřiště. Jinak se snaží o vyrovnaný rozpočet, dluhová služba však nabývá velkých rozměrů. Pro letošní rok byly příjmy 10,17 mil, výdaje 10,04 mil.

Zhodnocení politiky

Neradi bychom se vyjadřovali k politickým rozhodnutím. Co se týče rozvoje regionu, je zde patrná orientace na turismus, na integritu obyvatel v regionu i na kvalitu života v obcích. Na náš vkus je nepřilíš velký prostor dáváan ekologické stránce trvalé udržitelnosti, problému zemědělství i efektům z potenciální brněnské suburbanizace. Celkově však hodnotíme politiku kladně, jelikož i přes nižší atraktivitu ekologie se zde několik ekologických projektů podařilo uvést a navíc je zde snaha o zlepšení kvality života. Zemědělská otázka není až tak v rukou místních politik, jelikož se jedná povětšinou o soukromé vlastníky půdy, kteří mohou se svou produkcí nakládat v rámci zákona, jak chtějí.

6 ZÁVĚR

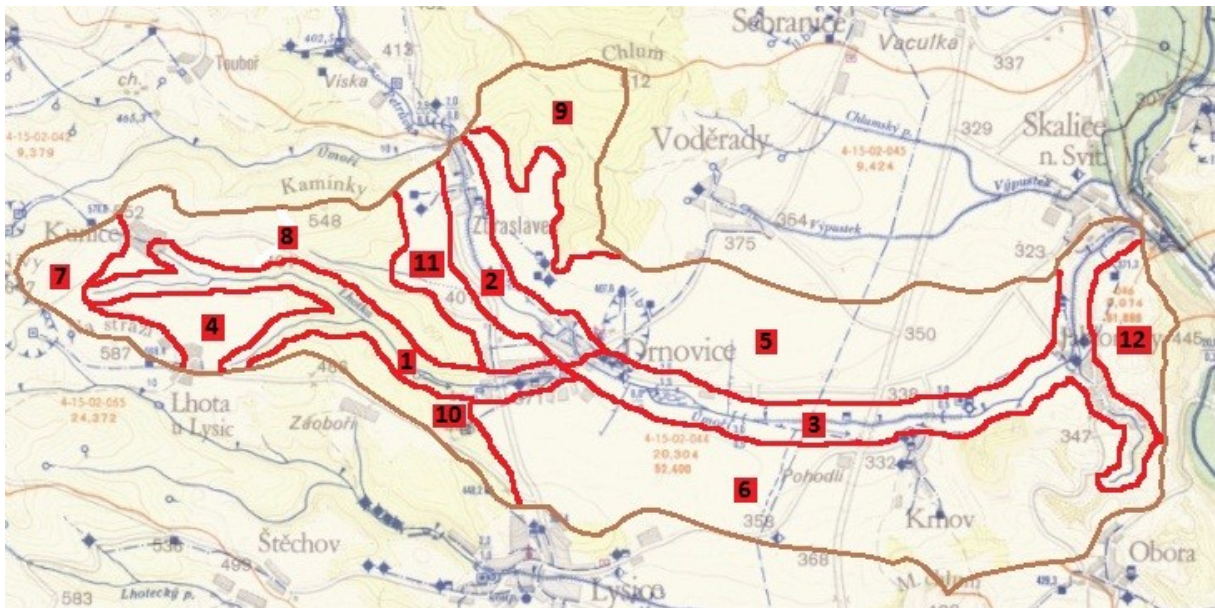
Shrneme-li předchozí řádky, je nutné si uvědomit, že koncept trvalé udržitelnosti je zejména v České republice v počáteční fázi, přestože z našeho pohledu je nutné změnit systém, co nejdříve. Jelikož je přetěžké bojovat proti korporacím a mocenským orgánům v globalizovaném světě, je pro nás důležitější zaobírat se lokálním životem, jeho energetickými náklady a výnosy, jeho kvalitou a udržitelností v krajině. Myslíme si, že region potřebuje několik změn. Z environmentálně-ekonomického hlediska jsou to změny v rozložení krajinných prvků. Větší důraz klademe na přirozené ekosystémy, prvky úses, trvale trávnní porosty a lesní porosty, změnil bychom plochu orné půdy, a to z důvodu eroze a poklesu biodiverzity. Na to navazuje zemědělské zásobování. Tlačili bychom na místní soukromé producenty, aby dodávali v první řadě zboží pro lokální potřebu, a jen přebytky na export. Proces samozásobení obyvatel by mohl mít za následek větší sociální integraci a důvěru mezi lidmi, kteří pro toto mají v oblasti dobré předpoklady. V sociální oblasti je pak vhodné využít suburbanizace ke změně demografického charakteru oblasti, využít zmenšujícího se rozdílu mezi městským a vesnickým obyvatelstvem a navýšit lidský kapitál, občanskou vybavenost a kulturně-vzdělávací potenciál oblasti. Turismus by mohl být vhodnou možností, jak toto naplnit a navíc získat dodatečné zdroje pro obnovu. Politika by měla podporovat více programů pro trvalou udržitelnost území, stejně jako pro kvalitu života jeho obyvatel.

7 ZDROJE

1. ČSÚ. online [Cit. dne 15.12.2011]: <<http://www.czso.cz/>>
2. Mackovčín, P. *Brněnsko: chráněná území ČR. IX.* AOPK ČR, Praha, 2007.
3. Culek, M. *Biogeografické členění České republiky. II. díl.* AOPK ČR, Praha, 2005.
4. Demek, J. et al. *Hory a nížiny. Zeměpisný lexikon ČSSR.* Praha, 1987
5. Geoportál CENIA. online [Cit. dne 5.1.2012]: <<http://geoportal.gov.cz/web/guest/home>>
6. Historický lexikon obcí České republiky 1869-2005, I. díl. *Počet obyvatel a domů podle obcí a částí obcí v letech 1869-2001 podle správního rozdělení České republiky k 1.1. 2005.* ČSÚ. Praha, 2006.
7. Malý lexikon obcí ČR 2011, ČSÚ. online [Cit. dne 13.12.2011]: <<http://www.czso.cz/csu/2011edicniplan.nsf/p/1302-11>>
8. MOS – Městská a obecní statistika. online [Cit. dne 12.12.2011]: <<http://vdb.czso.cz/xml/mos.html>>
9. Portál MPSV. online [Cit. dne 12.1.2012]: <<http://portal.mpsv.cz/sz/stat/nz>>
10. Portál veřejné správy. online [Cit. dne 18.12.2011]: <http://portal.gov.cz/wps/portal/_s.155/6966/place>
11. SLDB 2001a – Sčítání lidu, domů a bytů k 1. 3. 2001. *Dojíždka do zaměstnání a škol. Okres Blansko.* ČSÚ. Praha, 2003.

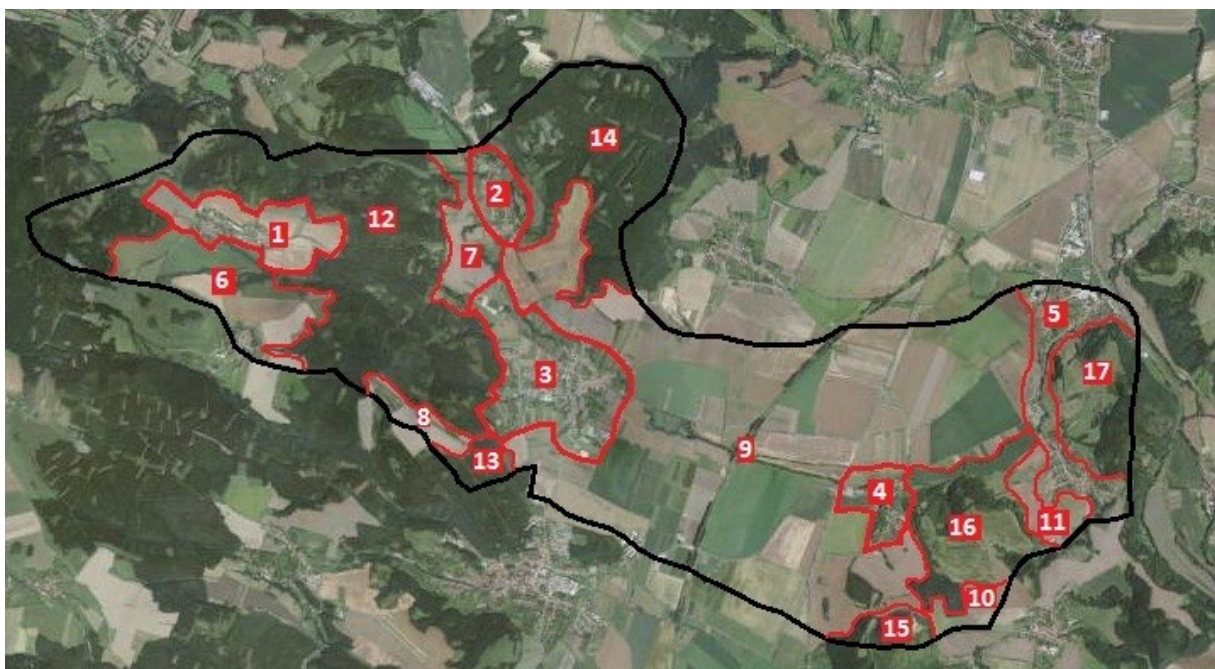
8 PŘÍLOHY

Příloha 1 - Přírodní regionalizace území (vymezení pro tab. 1)



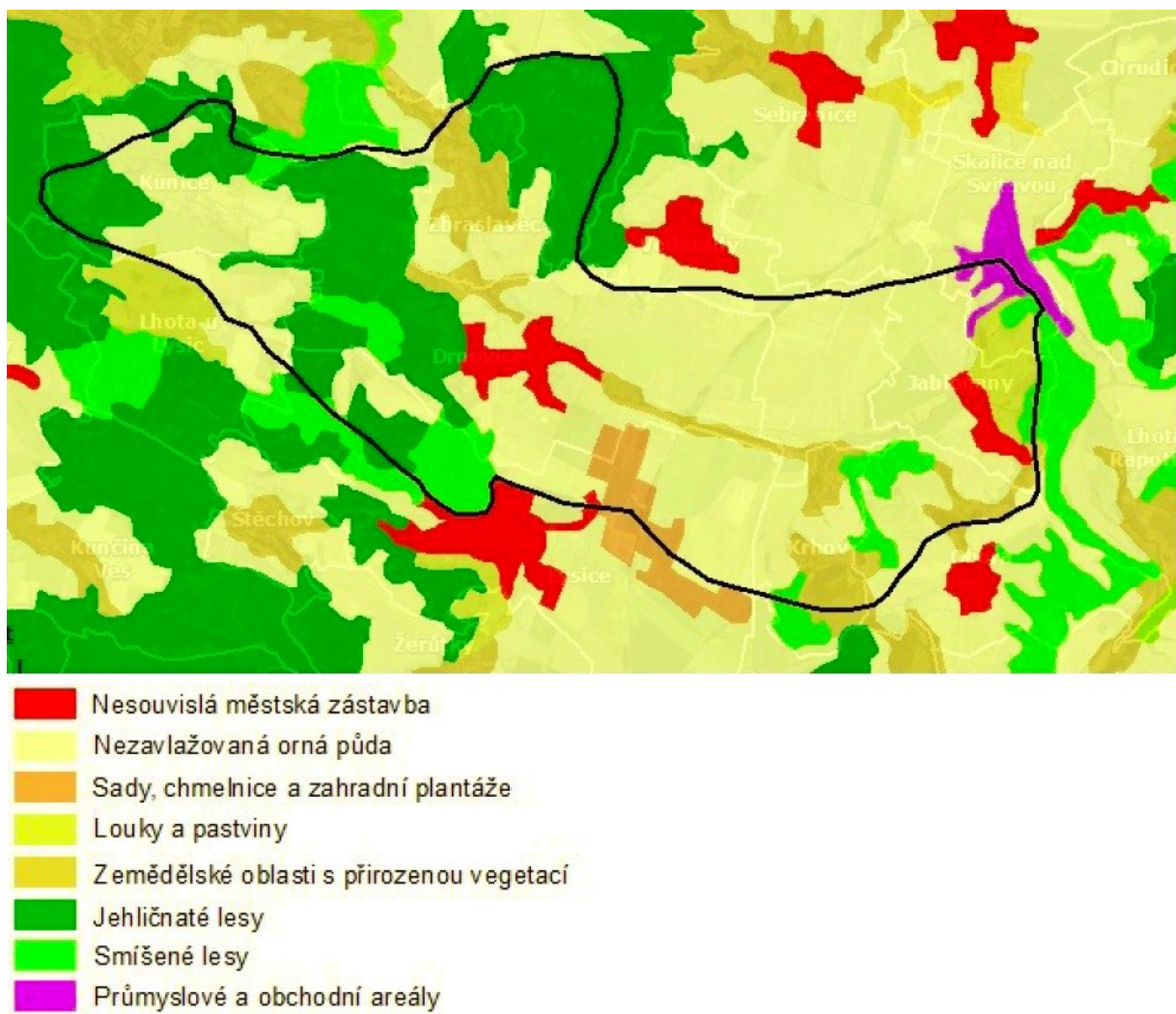
Zdroj: Výřez mapového listu 24-14 Boskovice, Základní vodohospodářská mapa ČR 1:50 000, ČÚZK 1992. Vlastní úpravy.

Příloha 2 – Kulturní regionalizace území (vymezení pro tab. 2 – 6)



Zdroj: Ortofotomapa, server mapy.cz. Vlastní úpravy

Příloha 3 - Vymezení kulturních oblastí krajiny a land-use povodí 4-15-02-044



Zdroj: Landcover Corine 2006, geoportál CENIA, vlastní úpravy.

Tab. 1. Přírodní krajinné ekosystémy – složková prostorovost povodí 4-15-02-044

	Kód jednotky	Tvary, reliéf/horniny, zeminy	Mezo/topo klima	Vodstvo	Půdy	Rekonstr/potenciální vegetace	Přír. ekosystém jako prostor. celek	Přírodní kapitál, látky/energie
1	Říčka Lhotka a okolí	údolí/ nivní sedimenty, spraš	vlhké, inverzní ve sníženinách	Lhotka	glej modální	bučina s kyčelnicí devítilistou	říční krajina	Rybaření
2	Úmoří nad Drnovicemi	údolí/ nivní sedimenty, spraš	vlhké, inverzní ve sníženinách	Úmoří	glej modální	černýšová dubohabřina	říční krajina	Rybaření
3	Úmoří pod Drnovicemi	údolí/ nivní sedimenty, spraš	vlhké, inverzní ve sníženinách	Úmoří, rybník	fluvizem glejová	střemchová jasanina	říční krajina	Rybaření
4	Lhota u Lysic	planina/ spraš, pískovec	vlhké, s delším trváním sněhové pokrývky	-	kambizem kyselá	bučina s kyčelnicí devítilistou	přírodní travní porost	hospodaření s kyslíkem
5	Pole mezi Drnovicemi a Zbraslavcem	planina/ spraše, vápnité jíly	vlhké, s delším trváním sněhové pokrývky	-	šedozezem modální	střemchová jasanina	zemědělsky obdělávaná půda	pěstování zem. plodin, kukuřice, hlávkové zelí, řepa
6	Pole mezi Drnovicemi a Krhovem	planina, zvlněná planina/ prachovce, pískovce, spraše	vlhké, s delším trváním sněhové pokrývky	-	šedozezem modální	černýšová dubohabřina	zemědělsky obdělávaná půda	pěstování zem. plodin, kukuřice, hlávkové zelí, řepa
7	Lesní porost u Kunic	svah/ jílovce, pískovce	vlhké, provětrávání, výparnost	-	kambizem kyselá	bučina s kyčelnicí devítilistou	les	lesnictví, lesní zvěř
8	Kamínky	svah/ jílovce, pískovce	vlhké, s delším trváním sněhové pokrývky	-	kambizem kyselá	bučina s kyčelnicí devítilistou	les	lesnictví, lesní zvěř
9	Chlum	strmý svah, hora/svor, ortorula, amfibolit	prosluněné svahy	-	kambizem luvická	černýšová dubohabřina	les	dřevo
10	Záoboří	svah/ spraše, pískovce	vlhké, provětrávání, výparnost	-	hnědozezem oglejená	bučina s kyčelnicí devítilistou	les	dřevo
11	Okolí Zbraslavce	planina/ spraše, pískovce	vlhké, provětrávání, výparnost	-	hnědozezem oglejená	černýšová dubohabřina	zemědělsky obdělávaná půda	pěstování brambor, menší pole
12	Faberka	svah/ svor, ortorula	vlhké, s delším trváním sněhové pokrývky	-	kambizem modální	černýšová dubohabřina	zemědělsky obdělávaná půda	pěstování zem. plodin, chov zvířat

Tab. 2. Kulturní krajinné ekosystémy – prostorovost využití obce

	Kód jednotky	Osídlení, sociální služby, zahrady, parky	Zemědělství, sady	Lesnictví	Využívané vodstvo	Technická infrastruktura	Křoviny, lada	Sport, rekreace, turismus	Stavby, těžba, průmysl
1	obec Kunice	Trvalé osídlení, základní služby, zahrady	Ovocné sady, kukuřice	Ojedinelé okrasné a ovocné stromy	Lhotka-zavlažování, koupaliště	Kanalizace, vodovod, plyn, elektřina, zpevněné a nezpevněné komunikace	V zahrádkách, kolem cest	Rekreace, turistika, koupaliště	chaty, rodinné domy
2	obec Zbraslavец	Trvalé osídlení, rozvinuté služby, zahrady, zem. družstvo	Ovocné stromy	Okrasné a ovocné stromy	Úmoří, Petrůvka-zavlažování	Kanalizace, vodovod, plyn, elektřina, zpevněné a nezpevněné komunikace	V zahrádkách, kolem cest, kolem řeky	Turistika, rekreace, cyklistika	Rodinné domy
3	obec Drnovice	Trvalé osídlení, rozvinuté služby, zahrady	Zemědělské družstvo, chov dobytka, malá pole, ovocné stromy	Ovocné a okrasné stromy	Lhotka, Petrůvka, Úmoří-zavlažování, 2 umělé okrasné vodní nádrže	Kanalizace, vodovod, plyn, elektřina, zpevněné a nezpevněné komunikace	Kolem cest, kolem řeky	Rekreace, turistika, cyklistika, jezdeckví	Velký počet nových staveb, nových rodinných domů
4	obec Krhov	Trvalé osídlení, základní služby, zahrady	Pole s brambory, ovocné stromy	Ovocné liniové stromy	Úmoří-zavlažování	Kanalizace, vodovod, plyn, elektřina, zpevněné a nezpevněné komunikace	Kolem cest, lesní podrost	Turistika, cyklistika	Rodinné domy
5	obec Skalice n. S., obec Jablňany	Trvalé osídlení, chaty, služby, zahrady	Ovocné stromy	Okrasné a ovocné stromy	Úmoří-zavlažování, nádražní vodárna	Kanalizace, vodovod, plyn, elektřina, zpevněné a nezpevněné komunikace	Kolem cest, v zahrádkách	Rekreace, turistika, sporty	X
6	Část obce Lhota u Lysic, pole	Osídlení, služby, zahrady, pole	Krmné plodiny, obiloviny	Liniové stromy podél řeky	Lhotka-zavlažování	Kanalizace, vodovod, plyn, elektřina, zpevněné a nezpevněné komunikace	Kolem polí, kolem řeky	Turistika, cyklistika	Rodinné domy, chaty, průmyslové stavby
7	Pole mezi Zbraslavcem a Drnovicemi	Ojedinelé osídlení, pole	Brambory	Liniové stromy podél řeky	Petrůvka, Úmoří-zavlažování	Polní cesty	X	X	X
8	Záboří	Bez osídlení, pole	Brambory, kukuřice	X	Bez vodstva	Polní cesty	X	X	X
9	Pole mezi obcemi Drnovice a Krhov	Ojedinelé osídlení, lány pole, louky, rybník	Krmné plodiny, řepa, obiloviny, ovocné sady kolem cesty	Liniové ovocné stromy podél cesty, liniové stromy podél řeky	Úmoří, malé přítoky, rybník	Zpevněné i nezpevněné komunikace	X	Cyklistika	X
10	Pole na Z od obce Jablňany	Pole, bez osídlení	Brambory, krmné plodiny	X	X	Polní cesty	X	X	X
11	Obora	Bez osídlení, pole	Brambory, krmné plodiny	X	X	Polní cesta	X	X	X
12	Vlčí jámy, Kamínky	Lesní plocha, ojedinelé chaty	Bez zemědělství	Udržovaný souvislý lesní porost, těžba	Lhotka, Úmoří-zavlažování	Zpevněné i nezpevněné komunikace	Lesní podrost	Turistika	Těžba dřeva, chaty
13	Lysická obora	Lesní plocha	Bez zemědělství	Udržovaný souvislý lesní porost	X	Nezpevněné komunikace	X	Turistika	X
14	Chlum	Lesní plocha, ojedinelé osídlení	Bez zemědělství	Udržovaný souvislý lesní porost	X	Zpevněné i nezpevněné komunikace	Lesní podrost	Turistika, cyklistika	Těžba dřeva, chaty
15	Malý Chlum	Lesní plocha, pole	Bez zemědělství	Souvislý lesní porost, ojedinelé stromy	X	Nezpevněné komunikace	Lesní podrost	Turistika, cyklistika	X
16	Na Kamencích	Louky, pole, lesní plocha	Ovocné stromy	Menší lesní jednotky, samostatné stromy	Úmoří-zavlažování	Polní cesty	Kolem luk	Turistika	X
17	Faberka	Louky, lesní plocha, ojedinelé osídlení	Ovocné stromy	Menší lesní jednotky, samostatné stromy	X	Nezpevněné komunikace	Kolem luk	Turistika	X

Tab. 3. Kulturní krajinné ekosystémy - praktiky prostorovosti služeb

	Kód jednotky	Režimy využívání	Technologie	Náklady (práce, energie atd.)	Regulace, legislativa	Znečištění, odpad	Externality	Krajina umělecky, scénérie
1	obec Kunice	Bydlení, zahrádkaření, chov domácích zvířat	Manuální	Jednorázové i průběžné	Místní vyhláška	Znečištění ovzduší, drobný odpad	Prach	Typická malá vesnička
2	obec Zbraslavce	Bydlení, zahrádkaření	Manuální, menší stroje	Jednorázové i průběžné	Místní vyhláška	Znečištění ovzduší, drobný odpad	Prach, nepůvodní druhy	Upravená vesnice, výhled na Chlum
3	obec Drnovice	Bydlení, rekreace, zahrádkaření, chov domácích zvířat, JZD	Manuální, velké zemědělské stroje	Jednorázové – stavba rodinných domů	Místní vyhláška	Znečištění ovzduší, znečištění ze zemědělství, zápach z JZD	Prach, hnojiva ze zemědělství	Dojem vesnické scénérie narušen velkým množstvím staveb
4	obec Krhov	Bydlení, zahrádkaření	Manuální	Průběžné, sezónní	Místní vyhláška	Znečištění ovzduší	Hluk, prach	Typická vesnická krajina
5	obec Skalice n. S., obec Jabloňany	Bydlení, průmysl	Manuální, průmyslové stroje	Průběžné	Místní vyhláška	Hlukové znečištění, znečištění ovzduší	Hluk, prach	Malebná krajina narušena rychlostní silnicí
6	Část obce Lhota u Lysic, pole	Zemědělství, bydlení	Polnohospodářské stroje	Jednorázové i průběžné	Místní vyhláška	Znečištění ze zemědělství	Hnojiva ze zemědělství	Malebná krajina, pole, ticho, klid
7	Pole mezi Zbraslavcem a Drnovicemi	Zemědělství	Polnohospodářské stroje	Sezónní - zemědělství	X	Znečištění ze zemědělství	Hnojiva ze zemědělství	Vesnická krajina, žádní lidé, klid, malebná přírodní scénérie
8	Záoboří	Zemědělství	Polnohospodářské stroje	Sezónní - zemědělství	X	Znečištění ze zemědělství	Hnojiva ze zemědělství	Zemědělská krajina
9	Pole mezi obcemi Drnovice a Krhov	Zemědělství, rybaření	Manuální, polnohospodářské stroje	Sezónní - zemědělství	X	Znečištění ze zemědělství, zápach, znečištění rybníku	Hnojiva ze zemědělství	Výhled na zemědělsky využívaná pole, vesnické prostředí, malebná příroda
10	Pole na Z od obce Jabloňany	Zemědělství	Polnohospodářské stroje	Sezónní - zemědělství	X	Znečištění ze zemědělství	Hnojiva ze zemědělství	Rovina, výhled na Malý Chlum
11	Obora	Zemědělství	Polnohospodářské stroje	Sezónní - zemědělství	X	Hlukové znečištění	Hnojiva ze zemědělství, hluk	Klidné prostředí narušeno nedalekou silnicí
12	Vlíčí jámy, Kamínky	Lesnictví	Lesnické stroje	Jednorázové - kácení	X	Drobný odpad v lese	Nepůvodní druhy	Ticho, klid, lesní prostředí
13	Lysická obora	Lesnictví	Lesnické stroje	Jednorázové - kácení	X	Drobný odpad v lese	Nepůvodní druhy	Ticho, klid, lesní prostředí
14	Chlum	Lesnictví, turistika	Manuální	Průběžné	X	Drobný odpad v lese, znečištění turisty	Nepůvodní druhy	Jedinečný výhled na celé povodí
15	Malý Chlum	Lesnictví, turistika	Manuální	Průběžné	X	Drobný odpad	Nepůvodní druhy	Lesní prostředí, výhled na celou oblast
16	Na Kamencích	Zemědělství, pastva	Manuální, drobné stroje	Průběžné, sezónní	X	Hlukové znečištění	Znečištění ze zemědělství, hluk	Přírodní scénérie,
17	Faberka	Zemědělství, pastva	Manuální, drobné stroje	Průběžné, sezónní	X	Hlukové znečištění, znečištění ovzduší	Hluk	Přírodní scénérie

Tab. 4. Kulturní krajinné ekosystémy – prostorovost ekonomických praktik

	Kód jednotky	Příjmy, income	Výnos, sklizeň/úroda, yield	Produkce	Výběr služeb, zásoba, chov/kultura, stocks	Statky, služby ekosystému, assets	Stav ekosystémů, biodiverzita
1	obec Kunice	Příjmy ze služeb, turismu	Malý, místní zahrádkáři	Ovoce, zelenina,	Půda, voda	Produkty zahrádkářů	Umělý ekosystém, lidská činnost
2	obec Zbraslavce	Příjmy ze služeb, turismu	Malý výnos, zahrádky	Zahrádkářské produkty	Půda, voda	Produkty zahrádkářů	Umělý ekosystém, lidská činnost
3	obec Drnovice	Příjmy ze služeb, turismu, zemědělství	JZD, pronájem stájí	Zahrádkářské produkty, obilí, živočišná výroba	Půda, voda, polnohospodářství	Produkty zahrádkářů, JZD, rostlinná výroba	Narušený lidskou činností, částečně přírodní
4	obec Krhov	Příjmy ze služeb, turismu	Malý, zahrádkářství	Zahrádkářské produkty, jablka	Půda, voda	Produkty zahrádkářů, rostlinná výroba	Umělý ekosystém, domestikované druhy
5	obec Skalice n. S., obec Jablonoňany	Příjmy ze služeb, turismu	Malý, zahrádkáři	Zahrádkářské ovoce, zelenina, liniové jabloně	Půda, voda	Zahrádkářské produkty	Domestikované druhy
6	Část obce Lhota u Lysic, pole	Příjmy z chodu obce, zemědělství	Závislý na zemědělských podmínkách	Zelenina, kukuřice, kedlubny	Půda, voda, polnohospodářství	Rostlinná výroba	Částečně nižší biodiverzita, domestikované druhy
7	Pole mezi Zbraslavcem a Drnovicemi	Nepravidelné, závislé na úrodě	Závislý na zemědělských podmínkách	Liniové jabloně, kukuřice, kedlubny	Polnohospodářství, půda	Rostlinná výroba	Lidská činnost – zemědělství – narušený ekosystém
8	Záboří	Nepravidelné, zemědělství	Závislý na podmínkách, počasí	Obilí, kukuřice	Polnohospodářství	Zemědělské plodiny, půda	Částečně přírodní ekosystém
9	Pole mezi obcemi Drnovice a Krhov	Závislé na úrodě	Závislý na podmínkách	Obilí, kukuřice, brambory, zelenina, liniové jabloně, švestky	Polnohospodářství, sady, půda, voda	Zemědělské plodiny, půda	Zemědělství – narušení ekosystému
10	Pole na Z od obce Jablonoňany	Zemědělství, závislé na úrodě	Závislý na podmínkách	Kukuřice, obiloviny	Polnohospodářství	Zemědělské plodiny, půda	Zemědělství – narušení ekosystému
11	Obora	Zemědělství	Výnos nepravidelný, závislý na podmínkách	Obiloviny, kukuřice	Polnohospodářství, půda	Zemědělské plodiny, půda	Částečně přírodní ekosystém
12	Vlčí jámy, Kamínky	Minimální	Nepravidelný, nízký	Traviny, kukuřice	Zásoba dřeva	Dřevo, zadržování vody	Částečně umělý ekosystém, zásah člověka
13	Lysická obora	Minimální, prodej dřeva	Nepravidelný, nízký	Traviny, kukuřice	Dřevo	Dřevo, zadržování vody	Částečně umělý ekosystém, zásah člověka
14	Chlum	Minimální	Nízký	Dřeviny	Dřevo, divoká zvěř	Lesy – zadržování vody	Smrková monokultura, přírodní ekosystém
15	Malý Chlum	Minimální	Nízký	Dřeviny	Dřevo, divoká zvěř	Lesy – zadržování vody	Přírodní ekosystém
16	Na Kamencích	Minimální, ze zemědělství	Nepravidelný, nízký	Dřeviny, traviny	Dřevo, polnohospodářství	Zadržování vody	Částečně umělý ekosystém – zásah člověka
17	Faberka	Minimální, ze zemědělství	Nepravidelný, nízký	Dřeviny, traviny	Dřevo, polnohospodářství	Zadržování vody	Částečně umělý ekosystém – zásah člověka

Tab. 5. Kulturní krajinné ekosystémy – prostorovost jednání aktérů

	Kód jednotky	Vlastník	Uživatel	Záměr	Cíle	Poměr náklady/užitek	Způsob vidění krajiny	Diskurz, konflikty, sdílení
1	obec Kunice	Soukromí vlastníci, obec	Místní obyvatelé, veřejnost	Bydlení, hospodaření	Zvyšování kvality života, kvalitní bydlení a hospodaření	Vysoké náklady i užitek při efektivním využití	Domov, vytváření komunity obyvateli obce	Sousedské spory, spory občané x obec
2	obec Zbraslavce	Soukromí vlastníci, obec	Místní obyvatelé, veřejnost	Bydlení, hospodaření	Zvyšování kvality života, kvalitní bydlení a hospodaření	Vysoké náklady i užitek při efektivním využití	Domov, vytváření komunity	Potenciální sousedské spory, občané x obec
3	obec Drnovice	Soukromí vlastníci, obec	Místní obyvatelé, veřejnost	Bydlení, hospodaření	Zvyšování kvality života, kvalitní bydlení a hospodaření, výnos ze zemědělství	Velmi vysoké náklady – mnoho nových staveb, užitek se projeví v budoucnu – vysoká kvalita života a bydlení	Domov, společné vytváření komunity místními občany	Sousedské spory, spory občané x obec
4	obec Krhov	Soukromí vlastníci, obec	Místní obyvatelé, veřejnost	Bydlení, hospodaření	Zvyšování kvality života, kvalitní bydlení	Vysoké náklady i užitek při efektivním využití	Domov, vytváření komunity obyvateli obce	Sousedské spory, spory občané x obec
5	obec Skalice n. S., obec Jablůňany	Soukromí vlastníci, obec	Místní obyvatelé, veřejnost	Bydlení, hospodaření	Zvyšování kvality života, kvalitní bydlení a hospodaření	Vysoké náklady i užitek při efektivním využití	Domov, vytváření komunity obyvateli obce	Sousedské spory, spory občané x obec
6	Část obce Lhota u Lysic, pole	Soukromí vlastníci, obec	Místní obyvatelé, veřejnost, majitelé pozemků	Bydlení, hospodaření, obdělávání půdy	Zvyšování kvality života, kvalitní bydlení a hospodaření, výnos ze zemědělství	Vysoké náklady i užitek při efektivním využití	Domov, vytváření komunity obyvateli obce, zdroj zisku	Sousedské spory, spory občané x obec
7	Pole mezi Zbraslavcem a Drnovicemi	Soukromí vlastníci, JZD	Vlastníci pozemků	Polnohospodářská produkce	Výnos ze zemědělství	Poměrně nízké náklady a velký užitek	Drobní zemědělci – tradiční vesnická krajina	Vliv zemědělství na životní prostředí
8	Záoboří	Soukromý vlastník	Vlastníci pozemků	Polnohospodářská produkce	Výnos ze zemědělství	Nízké náklady, velký užitek	Drobní zemědělci – tradiční vesnická krajina	Vliv zemědělství na životní prostředí
9	Pole mezi obcemi Drnovice a Krhov	Soukromí vlastníci, JZD	Vlastníci pozemků	Polnohospodářská produkce	Výnos ze zemědělství	Střední náklady, velký užitek	Zdroj zisku ze zemědělství	Vliv intenzivního zemědělství na životní prostředí
10	Pole na Z od obce Jablůňany	Soukromí vlastníci	Vlastníci pozemků	Polnohospodářská produkce	Výnos ze zemědělství	Střední náklady, velký užitek	Zdroj zisku ze zemědělství	Vliv zemědělství na životní prostředí
11	Obora	Soukromí vlastníci	Vlastníci pozemků	Polnohospodářská produkce	Výnos ze zemědělství	Střední náklady, velký užitek	Drobní zemědělci – tradiční vesnická krajina	Vliv zemědělství na životní prostředí
12	Vlčí jámy, Kamínky	Lesy ČR, soukromí vlastníci	Vlastníci pozemků, veřejnost	Péče o kvalitu lesa	Zachování funkcí lesa, ekosystému	Nízké náklady, nízký užitek	Lesní ekosystém, místo pro relax	Kácení lesa – člověk x příroda
13	Lysická obora	Soukromí vlastníci	Vlastníci pozemků, veřejnost	Lesnictví	Zachování funkcí lesa	Stejně náklady jako užitek	Lesní ekosystém, místo pro relax	Kácení lesa – člověk x příroda
14	Chlum	Státní i soukromý majetek	Vlastníci pozemků, veřejnost	Péče o les	Zachování funkcí lesa	Nízké náklady, nízký užitek	Lesní ekosystém, místo pro relax	Kácení lesa – člověk x příroda
15	Malý Chlum	Soukromí i obec	Veřejnost, vlastníci	Péče o les	Zachování funkcí lesa	Nízké náklady, nízký užitek	Lesní ekosystém, místo pro relax	Kácení lesa – člověk x příroda
16	Na Kamencích	Soukromí vlastníci	Vlastníci pozemků	Polnohospodářství, pastviny	Pastevectví, výnos ze zemědělství	Střední náklady, větší užitek	Pastviny, utváření krajiny	Narušení biodiverzity
17	Faberka	Soukromí vlastníci	Vlastníci pozemků	Polnohospodářství, pastviny	Pastevectví, výnos ze zemědělství	Střední náklady, větší užitek	Pastviny, utváření krajiny	Narušení biodiverzity

Tab. 6. Kulturní krajinné ekosystémy – prostorovost environmentální politiky

	Kód jednotky	Environmentální politika, projekty, opatření	Zranitelnost	Živelné pohromy	Resilience	Ochrana krajiny + ŽP, kostra ES	Bezpečnost	Percepce, recepce
1	obec Kunice	Ochrana ŽP, třídění odpadu	Prach, odpad z domácností	Přívalové deště	Nizká - osídlení	Přírodní park Halasovo Kunštátsko	Nebezpečí hrozí lidskou činností, živelné pohromy	Prostředí vytváří domovy, rozvoj obce
2	obec Zbraslavce	Ochrana ŽP, třídění odpadu	Prach, odpad z domácností	Přívalové deště	Nizká - osídlení	Přírodní park Halasovo Kunštátsko	Nebezpečí hrozí lidskou činností, živelné pohromy	Prostředí vytváří domovy, rozvoj obce
3	obec Drnovice	Ochrana ŽP, třídění odpadu, komunitní kompostárna, svoz bioodpadu	Prach, hnojiva ze zemědělství, odpad z domácností	Přívalové deště, povodně	Nizká – osídlení, střední – zemědělská produkce	Přírodní park Halasovo Kunštátsko	Nebezpečí hrozí lidskou činností, živelné pohromy	Prostředí vytváří domovy, rozvoj obce, zisk ze zemědělství
4	obec Krhov	Ochrana ŽP, třídění odpadu	Hluk, prach, odpad z domácností	Přívalové deště	Nizká - osídlení	x	Nebezpečí hrozí lidskou činností, živelné pohromy	Prostředí vytváří domovy, rozvoj obce
5	obec Skalice n. S., obec Jabloňany	Ochrana ŽP, třídění odpadu	Hluk, prach, odpad z domácností	Přívalové deště	Nizká - osídlení	x	Nebezpečí hrozí lidskou činností, živelné pohromy	Prostředí vytváří domovy, rozvoj obce
6	Část obce Lhota u Lysic, pole	Ochrana ŽP, třídění odpadu, dodržování zásad polnohospodářství	Hnojiva ze zemědělství, odpad z domácností	Přívalové deště	Nizká - osídlení střední - zemědělství	Přírodní park Halasovo Kunštátsko	Nebezpečí hrozí lidskou činností, živelné pohromy	Prostředí vytváří domovy, rozvoj obce, zisk ze zemědělství
7	Pole mezi Zbraslavcem a Drnovicemi	Dodržování zásad polnohospodářství	Hnojiva ze zemědělství	Přívalové deště, povodně, sucho	Střední - zemědělství	Přírodní park Halasovo Kunštátsko	x	Zisk ze zemědělství
8	Záoboří	Dodržování zásad polnohospodářství	Hnojiva ze zemědělství	Přívalové deště, povodně, sucho	Střední - zemědělství	Přírodní park Halasovo Kunštátsko	x	Zisk ze zemědělství
9	Pole mezi obcemi Drnovice a Krhov	Dodržování zásad polnohospodářství	Hnojiva ze zemědělství	Přívalové deště, povodně, sucho	Střední - zemědělství	x	Nebezpečí pro polní zvířata vytváří rychlostní silnice	Zisk ze zemědělství, výhled na široké okolí
10	Pole na Z od obce Jabloňany	Dodržování zásad polnohospodářství	Hnojiva ze zemědělství	Přívalové deště, povodně, sucho	Střední - zemědělství	x	x	Zisk ze zemědělství
11	Obora	Dodržování zásad polnohospodářství	Hnojiva ze zemědělství, hluk	Přívalové deště, povodně, sucho	Střední - zemědělství	x	x	Zisk ze zemědělství
12	Vlčí jámy, Kamínky	Lesní hospodářský plán	Napadení stromů škůdci	Přívalové deště, lesní požáry	Vysoká - les	Přírodní park Halasovo Kunštátsko	Padající stromy, požár	Odpočinek, ticho a klid
13	Lysická obora	Lesní hospodářský plán	Napadení stromů škůdci	Přívalové deště, lesní požáry	Vysoká - les	Přírodní park Halasovo Kunštátsko	Padající stromy, požár	Odpočinek, ticho a klid
14	Chlum	Lesní hospodářský plán	Napadení stromů škůdci	Přívalové deště, lesní požáry	Vysoká - les	Přírodní park Halasovo Kunštátsko	Padající stromy, požár	Odpočinek, ticho a klid
15	Malý Chlum	Lesní hospodářský plán	Napadení stromů škůdci	Přívalové deště, lesní požáry	Vysoká - les	x	Padající stromy, požár	Odpočinek, ticho a klid
16	Na Kamencích	X	Znečištění ze zemědělství, hluk	Přívalové deště, povodně	Střední – pastvina, louka	x	x	Výhled na krajinu
17	Faberka	x	Hluk, znečištění ze zemědělství	Přívalové deště, povodně	Střední - louka	x	x	Výhled na krajinu