

# **MASARYKOVA UNIVERZITA**

**Přírodovědecká fakulta  
Geografický ústav**

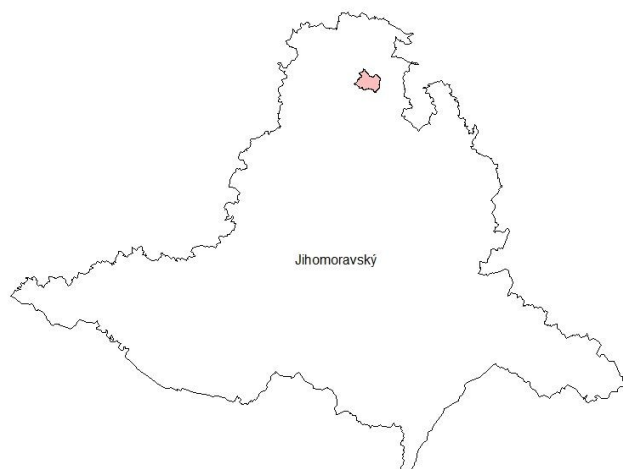
**Alena SVOBODOVÁ, Jan ŠPAČEK**

**SUSTAINABILITY: POVODÍ BĚLÉ 04-15-02-054**

**Závěrečná zpráva z předmětu Sustainability- Trvalá udržitelnost**

**Brno 2011**

Povodí Bělé 04-15-02-054 se administrativně nachází v okrese Blansko, geomorfologicky náleží Boskovické brázdě na úpatí Dražanské vrchoviny.



Obr.1: Poloha povodí v rámci Jihomoravského kraje.

## 1 Vymezení regionů

### 1.1 Přírodní regiony

Sledované území jsme pro bližší zkoumání rozdělili do 13 částí. Základním dělicím kritériem je geologické podloží, od něhož se odvíjí většina dalších fyzicko-geografických poměrů. Kromě toho je oblast poměrně geologicky pestrá, což předznamenává i její socioekonomické využití. Podkladem pro toto rozdělení byla zjednodušená geologická mapa v měřítku 1:50 000, podle které jsme vymezili pět základních částí (A-E). Tyto části jsou dále rozděleny na základě využití území (např. E2 „Pod Doubravou“). Hlavním důvodem byla městská zástavba Boskovic, kde nalezneme průmyslový areál, kompaktní i roztroušenou zástavbu. Podkladem pro toto dílčí dělení byla mapa land use.

Části A, B a E spadají do geomorfologického celku Dražanská vrchovina, jejího podcelku Adamovská vrchovina. Jsou budovány méně výživnými granodiority, pískovci a jílovci, které v kombinaci s členitým reliéfem neposkytují vhodné podmínky pro pěstování zemědělských plodin. Proto zde nalezneme převážně les a roztroušenou zástavbu. Zemědělsky využívaná půda je pouze v zázemí obcí Újezd u Boskovic (A2) a Hrádkov (E3). Části C a D spadají do celku Boskovická brázda, jejího podcelku Malá Haná. Ta je pokryta převážně úrodnými sprašemi, v západní části sledovaného území také slepenci (C1 a C3). Je tedy vhodná pro zemědělské využívání (D1). Kromě pole zde nalezneme již výše zmíněné části boskovické městské zástavby.

## 1.2 Kulturní regiony

Vymezení kulturních regionů jsme zcela založili na využití území. Vyčlenili jsme tak městskou zástavbu, průmyslový areál, lesy jehličnaté, smíšené i listnaté, pole, louky a vodní plochy.

Tab.1: Vymezené oblasti kulturní krajiny

A	průmyslový a obchodní areál Boskovic
B	zástavba Boskovic
C	orná půda kolem Boskovic
D	vodní nádrž Boskovice
E	jehličnatý les na JV od Boskovic
F	jehličnatý les u vodní nádrže
G	směsice polí, luk a trvalých plodin kolem Boskovic
H	Hrádek a okolní zemědělská oblast s přirozenou vegetací
CH	listnatý les u Hrádku
I	listnatý les na hradním vrchu
J	listnatý les u Valchova
K	jehličnatý les na J od Boskovic
L	listnatý les na J od Boskovic
M	Újezd u Boskovic
N	orná půda kolem Újezdu u Boskovic
O	jehličnatý les na svahu vrchu Rovná
P	listnatý les PP Lebedčák
Q	orná půda u Valchova

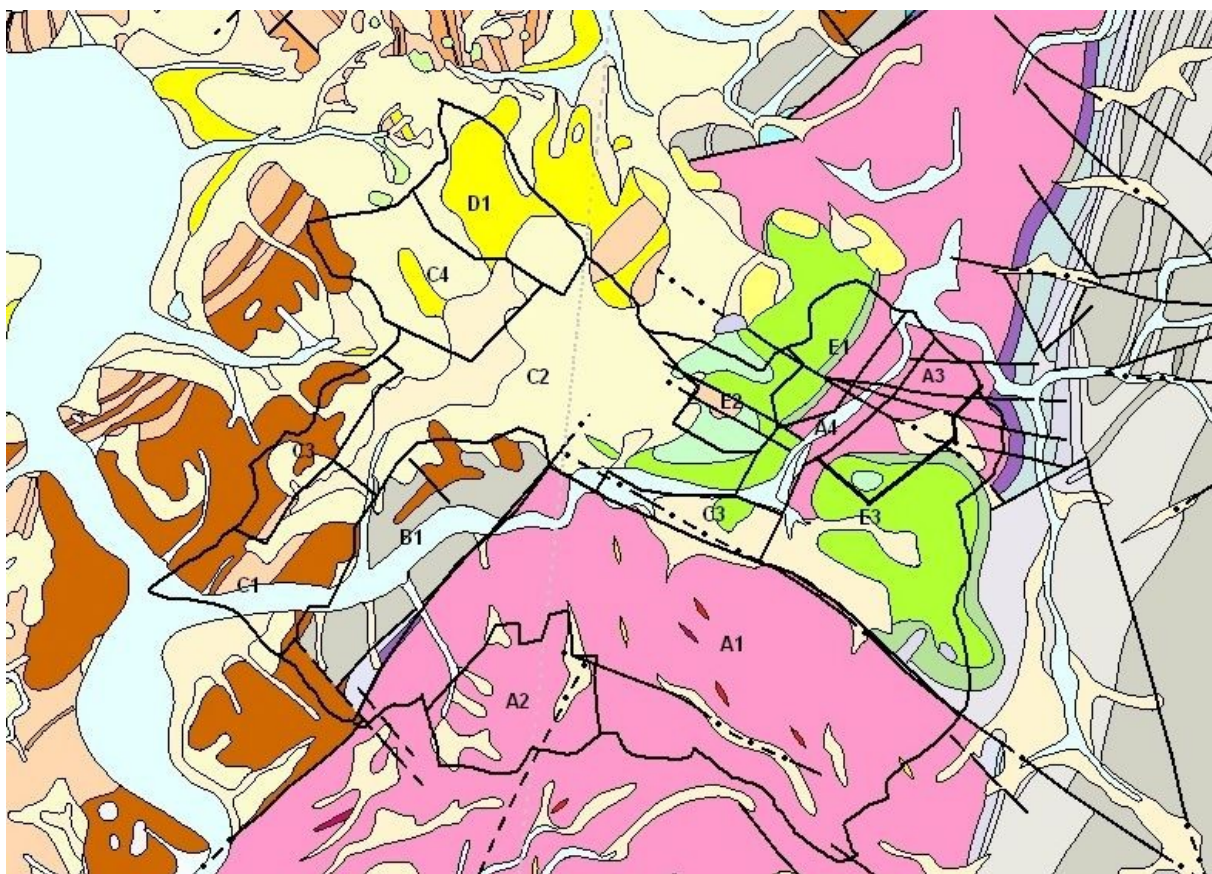
## 2 Mapové podklady

Obr.2: Vodohospodářská mapa povodí 04-15-02-054.

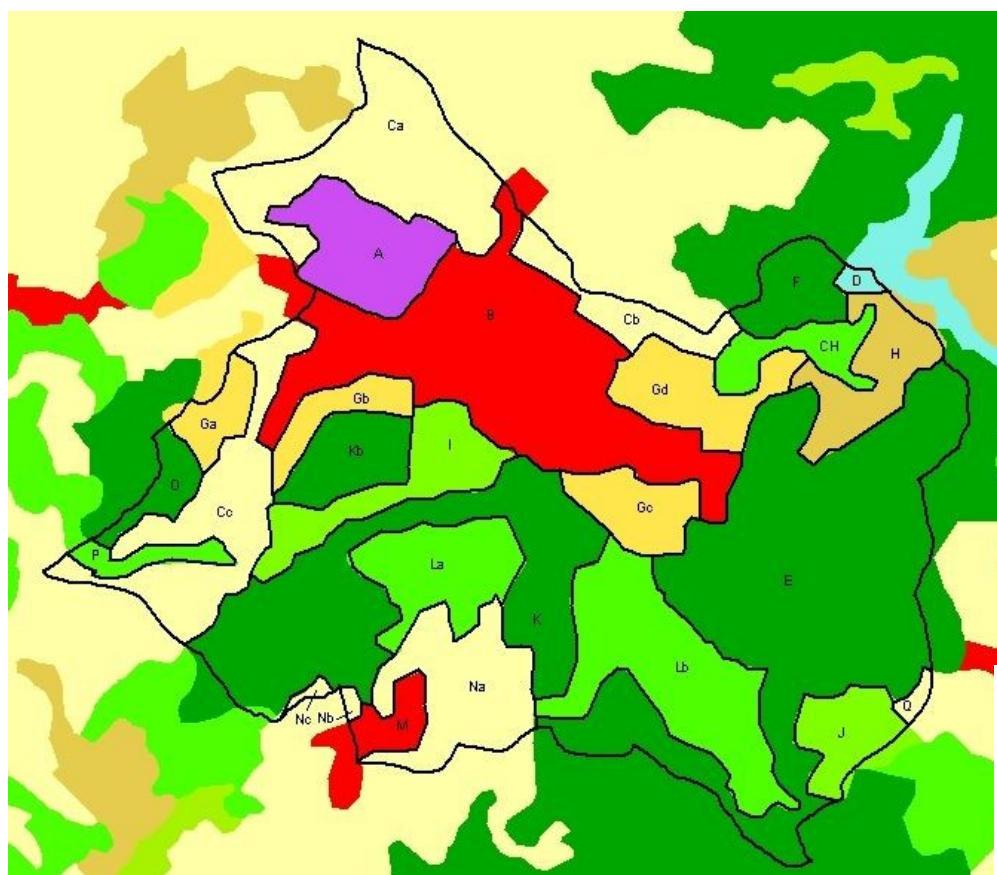


Obr.3: Topografická mapa povodí 04-15-02-254, vymezení přírodních regionů.





Obr.4: Geologická mapa povodí 04-15-02-054.



Obr.5: Landuse v povodí 04-15-02-054, vymezení kulturních regionů.



Obr.6: Ortofoto mapa povodí 04-15-02-054.

### 3 Přírodní kapitál

#### 3.1 Geologie, reliéf a půdní typy

Tab. 1 Geomorfologické členění

Systém	Provincie	Soustava	Podsoustava	Celek	Podcelek	Okrsek
Hercynský	Česká vysočina	Česko – moravská	Brněnská vrchovina	Boskovická brázda	Malá Haná	Jevíčská sníženina, Chrudichromský hřbet
				Drahanská vrchovina	Adamovská vrchovina	Blanenský prolom, Valchovský prolom, Škatulec

Severovýchod sledovaného území náleží do geomorfologického celku Boskovická brázda, do jejího podcelku Malá Haná. Je to protáhlá sníženina mezi výše položeným plošinným a převážně zalesněným okolím. Je budována permokarbonskými usazeninami s neogenním sprašovým pokryvem. Na něm se místy vyvinuly úrodné černice a černozemě, které předurčily Jevíčskou sníženinu k zemědělskému využívání. Pestřejší geologickou i geomorfologickou stavbu můžeme pozorovat v Chrudichromském hřbetu, kde na členitém reliéfu nalezneme kromě spraší a



sprašových hlín i polohy permských slepenců a spodnokarbonských drob. Těmito horninami jsou budovány strmé konvexní svahy svírající údolní dno Bělé vyplněné nivními sedimenty. Z půdních typů zde převažují kambizemě modální a mezobazické, fluvizemě, v PP Lebeďák je zastoupen též ranker modální.

Po jihovýchodním okraji Chrudichromského hřbetu prochází linie tektonického zlomu, který odděluje Boskovickou brázdou a Dražanskou vrchovinu. Její podcelek Adamovská vrchovina zasahuje do sledovaného území třemi okrsky. Prvním z nich je Blanenský prolom tvořený příkopovou sníženinou, kterou protéká řeka Svitava. Do sledovaného území zasahuje jen velice malou oblastí na západě území při soutoku Bělé se Svitavou, kde jsou vyvinuty hnědozemě a při říčních tocích fluvizemě. Druhým okrskem je Škatulec, členitá vrchovina složená hl. z granodioritu brněnského masivu s útržky devonských vápenců. Severní, roklemi rozbrázděné svahy, strmě spadají do Valchovského prolomu, který je posledním okrskem zasahujícím do území boskovicka. Je tvořen asymetrickou příkopovou propadlinou zaklesnutou do brněnského masivu. Celá struktura je ukloněna západním směrem a protékána řekou Bělou. Geologické podloží je tvořeno svrchnokřídovými sedimenty (pískovci, jíly a jílovci). V pestré mozaice půdních typů převažují kambizemě, pseudogleje, na vrcholu Doubravy též podzoly. Při okraji sledovaného území se nachází pruh devonských vápenců s krasovými jevy a vzácnou flórou.

### **3.2 Klima, vegetace a vodstvo**

Boskovicko se nachází na přechodu 3. bukovo – dubového a 4. bukového vegetačního stupně, dle Quittovy klasifikace spadá do mírně teplého klimatu. Průměrná roční teplota vzduchu dosahuje asi 7,5°C (průměrná červencová teplota 16 až 18 °C, lednová -2 až -5°C, průměrný počet letních dní je 20 až 50, průměrný počet mrazových dní 110 až 160). Průměrný roční úhrn atmosférických srážek dosahuje 600 až 700 mm. Velké vegetační období začíná převážně začátkem dubna a trvá přibližně 200 až 210 dní. Nejteplejší klima MT 11 převládá v nejnižší položené části boskovicka při soutoku Bělé se Svitavou, v severní části území v Boskovické brázdě a na jižně orientovaných svazích, kde můžeme nalézt rostlinná společenstva teplomilných doubrav (např. PP Lebeďák). Chladnější klima představuje typ MT 3, který rozpoznáme naopak na svazích severních nebo v hluboce zaříznutém údolí Bělé s výskytem místních inverzí. Tomu také odpovídá vyšší zastoupení pěstování vlhkomilnějších dřevin (smrků popř. buků). Jako dobrý příklad nám může posloužit vrch Bašta, kde je na severním svahu pěstován (sice v malém měřítku) smrkový les, přitom na jižně orientovaných svazích nalezneme právě teplomilné doubravy. Kromě těchto druhů dřevin dotváří pestrou druhovou skladbu lesa na Baště také javor klen i mléč, habr obecný, borovice lesní, modřín opadavý, místy i buk lesní. Na severních svazích vrcholů Lipka a Na Strážce rostou převážně smrkové monokultury, místy však můžeme objevit i přírodě bližší bučiny. Hospodářské

lesy jsou pěstovány i v blízkosti vodárenské nádrže Boskovice, kde se jedná opět o smrkové, na vrcholu Doubravy i o lesy borovicové.

Mezoklima je také určujícím kritériem při rekonstrukci potenciální přirozené vegetace. Na severních svazích vrcholů Lipka a Na Strážce, strmě spadajících do údolí Bělé, by bez zásahů člověka s největší pravděpodobností rostly květnaté až bikové bučiny, údolní dno Bělé by pokrývaly vlhkomilné luhy a olšiny. Na největší části území bychom našli dubohabrové háje, které by na příkřejších svazích se skalními výchozy přecházely v acidofilní doubravy.

Největším vodním tokem je Bělá, která náleží do povodí Moravy a tedy do úmoří Černého moře. Jejím pravostranným přítokem je, v městské zástavbě zatrubněný, Boskovický potok. Bělá má i několik levostranných kratších přítoků, ne všechny mají však stálý tok a nejsou pojmenovány. Největším vodním zdrojem je vodárenská nádrž Boskovice se sypanou hrází a kapacitou 150 – 180 l/s vody. Nádrž byla postavena v letech 1985 až 1989 za účelem vodárenského odběru, zajištění trvalého a snížení povodňových průtoků. Kolem nádrže je vymezeno ochranné pásmo vodního zdroje 1. stupně. Kromě vodárenské nádrže nalezneme v Pílském údolí dva rybníčky, které slouží spíše k rekreačním účelům.

### **3.3 Kostra ekologické stability**

Na Boskovicku nenalezneme biokoridor ani biocentrum na národní úrovni. Nejbližší národní biokoridor prochází po hřebeni Skalek, vzdáleném asi 10 km východně vzdušnou čarou od Boskovic. Jako regionální biocentra jsou vymezena okolí vrcholu Holíkov a PP Lebeďák, které by měl spojovat regionální biokoridor vedený přibližně ve směru PR Vratíkov (na východní hranici sledovaného území) – Holíkov – Bašta – PP Lebeďák. Biokoridor prochází převážně lesem, údolím Bělé a jedním z jejím levostranným přítokem. Celkově lze konstatovat, že kostra ES je ve sledovaném území v uspokojivém stavu, závisí však na stavu lesních porostů. Jejich stabilita a odolnost by tak měla být podporována vysazováním vyššího podílu listnatých dřevin, opouštěním holosečné těžby, popř. regulací počtu vysoké zvěře.

## **4 Ekonomie**

Z ekonomického hlediska zájmové území povodí Bělé značně vystupuje nad okolní oblasti. Tvoří ekonomické centrum regionu Boskovicka. I v celém okrese Blansko má toto území významnou roli. Tento význam je dán existencí města Boskovice, které pokrývá více než třetinu celého území. Povodí Bělé tedy můžeme primárně rozdělit na dvě části. První je samotné město

Boskovice s obytnou zástavbou i průmyslovým areálem. Druhou část území tvoří veškerá okolní krajina. Do ní kromě okolních lesů, polí, dalších objektů spadají i ostatní sídla, která se na území nacházejí. Je to především obec Újezd u Boskovic a Hradkov, které, ač jsou sídly, svým ekonomickým významem se mnohem více podobají lesnický a zemědělsky využívané krajině, než ekonomicky aktivnímu a prosperujícímu městu.

#### 4.1 Část území mimo město Boskovice

Plošně největší ekonomickou aktivitou v oblasti okolí města Boskovice je lesní hospodářství- v oblastech na svazích vrcholů Holíkov, Lipka a Na Strážce, na Baště a v Pílském údolí, v oblasti Doubravy a Pod Bořím. Lesy disponují zásobou dřeva. A to jak smrkového v klasických smrkových monokulturách, tak i dřeva kvalitnějšího z lesů smíšených, kde kromě smrků a borovic rostou i listnaté druhy stromů, např. javory a habry. Zisky ve smrkových monokulturách mohou být jednorázově velmi vysoké v případě holosečné těžby. Dle směrnice se taková těžba ale má v dané oblasti omezit a mají být dále vysazovány listnaté druhy stromů a tak podpořen les smíšený. Takovýto les vykazuje zisk spíše z dlouhodobého hlediska. Holosečná těžba ve smíšeném různodruhovém lese se stromy různého stáří není možná. Dřevo je nutné vytěžovat postupně. To s sebou sice nese větší náklady na těžbu, ale fakt, že vytěžené dřevo bude mnohem kvalitnější než dřevo smrkových monokultur dává naději uspokojivých a dlouhodobě stabilních zisků. Lesní pozemky patří firmě MP Holding, a.s., která je významnou lokální společností. Poskytuje především služby v oblasti cestovního ruchu, patří jí zámek i Boskovický hrad, a věnuje se lesnické a dřevařské výrobě. Pro správu jejího lesního majetku byla založena dceřinná společnost MP Lesy, spol. s r.o. s ročním obratem 38 000 000 Kč za rok.

Další ekonomickou aktivitou v zájmovém území je pěstování plodin a zemědělská výroba. Nachází se zde pole, louky i sady, ale celková rozloha má rozloze zájmové území jen malý podíl, tedy zemědělská aktivita není v naší oblasti nijak ekonomicky významná. Část orné půdy na boskovickém horizontu patří společnosti MP Holding, a.s., ale většina orné půdy v zájmovém území je majetkem různých vlastníků- fyzických osob, které většinou vlastní jen kousek půdy. V oblasti nepůsobí žádné zemědělské družstvo, tedy neprobíhá zde žádná masová zemědělská produkce. Zisky ze zemědělské produkce jsou rozprostřeny mezi velké množství lidí. Ve sledovaném území se nacházejí i sady. Jsou to ale sady o malé rozloze, opět patřící různým fyzickým osobám. Předpokládá se tedy, že jejich účel je pokrýt vlastní spotřebu majitelů a jejich rodin a případný zisk z prodeje ovoce je zanedbatelný.

V povodí Bělé jsou kromě Boskovic pouze dvě další sídla, a to obec Újezd u Boskovic a Hrádkov-část Boskovic. Obě obce jsou velice malé a ekonomická aktivita zde probíhá minimální, téměř



žádná. V Hrádku sídlí firmy Macháček- Trymet s.r.o., která se věnuje zemním a výkopovým pracem a zaměstnává 10-19 zaměstnanců a EDB Systems, spol. s r.o. s 1-5 zaměstnanci zabývající se elektromontážemi. V Újezdu u Boskovic sídlí pouze několik živnostníků.

## **4.2 Boskovice**

Ekonomickým centrem zájmového území je město Boskovice. V Boskovicích se rozvíjí různorodá ekonomická aktivita. Sídlí zde před 400 firem zabývajících se různými odvětvími průmyslu a poskytujících různé služby. Průmyslová výroba se koncentruje v průmyslovém areálu na severozápadě města. Dominuje zde obrovská výrobní hala firmy ITAB Shop Concept CZ, a.s., kde se vyrábí pokladny a regálové systémy. Tato firma zde zaměstnává kolem 400 zaměstnanců. Dalšími významnou společností v Boskovicích je např. MINERVA BOSKOVICE, a.s., kde na výrobě šicích strojů a zařízení pracuje kolem 500 zaměstnanců.

Kromě průmyslové výroby je podstatným zdrojem příjmů města turismus. Boskovice a jejich okolí mají návštěvníky čím přilákat. V Boskovicích se nalézá vyjímečná městská památková památková zóna s 36 zapsanými kulturními památkami. Mezi nejvýznamnější z nich patří jedno z nejzachovalejších židovských měst v České republice. Touto židovskou čtvrtí prochází naučná stezka, na které je k vidění např. zachovalá synagoga, mikve a jeden z největších židovských hřbitovů v republice. Další památkou je empírový zámek s historickou expozicí, který s přílehlými stavbami (např. skleník, jízdárna, klášter) tvoří nepřehlédnutelný architektonický celek. Nad zámkem na vrcholu Hradského kopce stojí boskovický hrad z přelomu 13. a 14. století, který mimo jiné nabízí úchvatný výhled do okolí Boskovic. Zříceninu boskovického hradu a zámek spolu s Penzionem pod zámkem vlastní a spravuje firma MP Holding, a.s. Turisty do našeho území vábí i okolní příroda protkaná turistickými a cyklo trasami a naučnými stezkami. Nejpopulárnější je hradní obora a Pílské údolí. Kromě památek a uklidňující přírody Boskovice lákají do Westernového městečka na zábavu pro celou rodinu.

## **5 Sociální kapitál**

### **5.1 Obyvatelstvo**

Obyvatelstvo se v zájmovém území koncentruje v sídlech, která se zde nacházejí dvě- Boskovice a Újezd u Boskovic. Většina obyvatel žije v Boskovicích, menšina pak v Újezdu. V Boskovicích žilo k 1.1.2010 10 917 obyvatel. Počet obyvatel zde podle celorepublikového trendu dlouhodobě klesá, v roce 1990 zde žilo 14 265. Snižování počtu obyvatel se ale zpomaluje, mezi lety 1990 a 2000 počet obyvatel klesl o cca 3000, od roku 2000 do roku 2010 už jenom o 600

obyvatel. V roce 2010 dokonce celkový přírůstek v Boskovicích byl v kladný- 70 obyvatel. Z toho přirozený přírůstek byl 10 obyvatel, o 20 osob více než v roce 1990. Migrační saldo činilo 60 obyvatel. Zde došlo k ještě výraznějšímu zvýšení- o 87 obyvatel od roku 1990. Kladná a narůstající hodnota migračního salda vypovídá o atraktivitě města jako místa k životu. Počet obyvatel Újezdu u Boskovic k 1.1.2010 byl 446 osob. Přirozený přírůstek v této obci je negativní, dorovnává ho však migrační saldo a celkový přírůstek je 1. Počet obyvatel v Újezdu je tedy velmi stabilní.

V Boskovicích dosáhlo vysokoškolského nebo vyššího odborného vzdělání dosáhlo 15% obyvatel starších 15 let. Středoškolské vzdělání má bez maturity 39% a s maturitou 27% obyvatel. Pouze základního nebo nižšího vzdělání dosáhlo 19% obyvatel. Celkově je vzdělanostní struktura v Boskovicích o něco horší než republikový průměr, ale např. podíl lidí s vysokoškolským vzděláním je vyšší. Rozdíl mezi Boskovicemi a Újezdem je typický pro porovnávání měst s vesnicemi. V Újezdu je nízké zastoupení vysokoškoláků- 5% a obyvatel s maturitou- 15%. Obyvatelé se středním vzděláním bez maturity tvoří největší podíl- 51%. Podíl obyvatel se základním vzděláním značně převyšuje republikový průměr- 28%. Vzdělanostní strukturu odráží rozložení obyvatel ve sférách průmyslu. V Újezdu dominuje primární sektor, tedy zemědělství, zato v Boskovicích dominuje terciér- služby. Z 5 716 ekonomicky aktivních obyvatel Boskovic v roce 2001 bylo nezaměstnaných 363. Nezaměstnanost tedy činila 6,3%. Aktuálnější data nejsou k dispozici z důvodu probíhajícího zpracovávání sčítání lidu, domů a bytů 2011. V Újezdu u Boskovic bylo v roce 2001 nezaměstnaných 6,9% ekonomicky aktivních obyvatel. Obyvatelé zájmového území pracují buď v regionu, především v Boskovicích nebo dojíždí do Blanska nebo Brna, do jejichž spádových oblastí patří.

### **5.3 Sociální vybavenost**

Sociální vybavenost povodí Bělé je díky Boskovicím na velmi dobré úrovni. Desetitísíkové město Boskovice, co se týče nabídky ústavů, služeb a organizací pro veřejnost, by obstálo i jako mnohem větší město. Směle šlape na paty okresnímu městu Blansku. Až na vysokou školu se zde nachází vzdělávací ústavy všech kategorií. Najdeme zde mateřskou školu, základní školu, několik škol středních- např. Gymnázium Boskovice a Střední pedagogickou školu, a také vyšší odbornou školu ekonomickou a zdravotnickou. Své zastoupení zde mají i školy speciální- Mateřská, Základní a Praktická škola, ale také školy umění- Základní umělecká škola Boskovice. O volný čas dětí a mládeže se kromě ZUŠ stará spousta dalších organizací, klubů a spolků. Např. Dům dětí a mládeže, TJ Rytmus, TJ Sokol, skautské oddíly a spousty dalších. Kluby a spolky nepatří pouze dětem a mládeži, ale samozřejmě i dospělým. Jmenovat můžeme Klub českých turistů Boskovice, Klub seniorů,... Důležitým ukazatelem sociální vybavenosti města je nemocnice Boskovice. V obci

Újezd u Boskovic se sice nenachází škola ani nemocnice, sociální vybavenost zde ale nulová není. Nachází se zde tělovýchovná jednota, Sbor dobrovolných hasičů a Sbor pro občanské záležitosti.

## **6 Policy, politics**

### **6.1 Samospráva Boskovic**

Většina rozhodnutí v našem území záleží na správě města Boskovic. Zastupitelstvo je v současném volebním období (2010-2014) převážně pravicové. Starosta Ing. Jaroslav Dohnálek je, stejně jako další dva členové městské rady, je z ODS. Tři členové rady jsou členy jiných pravicových stran (TOP 09 a SNK ED). Místostarostka a jeden člen rady reprezentují KDU-ČSL. Cíle rady v programovém prohlášení nejsou nijak nevšední. Investice města chce rada zaměřit na opravy chodníků a infrastruktury, výstavbu bytů a rodinných domů a regeneraci odpočinkových zón. Program v oblasti životního prostředí je jednostranně zaměřen na téma odpadů- propagace třídění, modernizace sběrného dvora,...

Město je součástí projektu Zdravé město, v roce 1994 bylo, po splnění členských podmínek, zařazeno do Národní sítě Zdravých měst. V dnešní době je však v rámci tohoto projektu nejspíš stěžejní aktivitou soutěž Balkon roku.

### **6.2 MAS Boskovicko Plus, o.s.**

O rozvoj oblasti se mnohem lépe stará občanské sdružení MAS Boskovicko Plus, jehož strategie rozvoje má čtyři strategické cíle: Posílení konkurenceschopnosti ekonomiky, Obnova a rozvoj obcí a sídel a jejich infrastruktury, Rozvoj cestovního ruchu, Životní prostředí. Tato strategie je v souladu s principy trvale udržitelného rozvoje. Mezi projekty rozvoje v Boskovicích patří například Úpravy na židovském hřbitově, Multifunkční hřiště, Vybavení Orlovný. Dalším z projektů je např. turistický web „Kam na Boskovicku?“, oceněný ministrem pro místní rozvoj. Do našeho území jsou investovány i peníze z fondu Evropské Unie pro regionální rozvoj. Z tohoto fondu byl financován např. již zmíněný projekt Kam na Boskovicku? Dalším projektem byla výstavba koupaliště Červenka v Boskovicích. Evropský fond pro regionální rozvoj se také podílí na financování projektu Revitalizace židovských památek ČR, jehož jsou památky Boskovic významnou součástí.

### **6.3 Ochrana přírody**

Jediným přírodním chráněným místem v povodí Bělé je PP Lebeďák. Je to přírodní památka o rozloze asi 9 ha chráněna pro zde rostoucí zakrslou doubravu a skalní ladu s významnou květenou.



## 7 Tabelární přílohy

Tab.3: Složková prostorovost.

kód	název jednotky	horniny	reliéf	mezo/topo klima	vodstvo	půdy	potenciální vegetace	přírodní ekosystém	přírodní kapitál, látky/energie
A1	svahy vrcholů Holkov, Lipka a Na Strážce	Krystalinikum paleozoika (hl. biotický granodiorit)	strně konvexní svahy, rozbrázděné roklemi potoků	MT 7, vlhké S svahy, lesní mikroklima	levostranné přítoky Bělé	kam. mezobazická až oglejená, v roklicích pseudoglej modální až ranker modální	květnaté bučiny	les (jehličnatý, smíšený i listnatý)	dřevo, lesní plody, zmírňování znečištění
A2	Újezd u Boskovic		mírný svah	MT 7, prosluněný SZ svah	zavlažovací nádrže	kambizem oglejená	květnaté bučiny	pole, louky	seno, pěstování zem. plodin, chov hosp. zvířat
A3	Hrádkov		mírný svah	MT 3, prosluněný Z svah	x	pseudoglej modální	květnaté a bikové bučiny	pole, louky	seno, pěstování zem. plodin, chov hosp. zvířat
A4	Údolí Bělé pod přehradou		údolní dno Bělé a přilehlé strmé svahy	MT 3, hluboce vyhloubné údolí, místní inverze	vodárenská nádrž Boskovice	fluvizem modální	luhy a olšiny, acidofilní doubravy	les (jehličnatý a smíšený), skalní výchozy, vodní plocha a říční koryto	dřevo, pitná voda, vysoká biodiverzita, vodní elektrárna
B1	Bašta a Pillské údolí	Krystalinikum paleozoika (fylit)	údolní dno Bělé, konvexní svahy vrcholů Na Strážce a Bašta a hřeben vrcholu Bašta	MT 7, prosluněné J svahy a návrší Bašty a Na Strážce	Bělá, rybníčky	kam. Mezobaz. nebo slabě oglejená, na výchozu terc. Vulk. hornin rendzina vyluhovaná, v údolním dně Bělé fluvizem glejová	luhy a olšiny, acidofilní doubravy, dubohabrové háje	les (jehličnatý, smíšený i listnatý), říční koryto, vodní plochy	dřevo, lesní plody, zmírňování znečištění
C1	Ústí Bělé	Eolické sedimenty kenozoika (sprašové hlíny)	údolní dno Bělé, úpatí a konvexní svah vrcholu Rovná	MT 11, prosluněné údolí a vysychavý J svah	Bělá, soutok s Boskovickým potokem	kambizem modální, hnědozem modální, v oblasti PP Lebeďák též rankem modální	luhy a olšiny, dubohabrové háje	pole, louky, listnatý les a říční koryto	pěstování zem. plodin, vysoká biodiverzita
C2	Boskovice - městská zástavba		mírný svah	MT 11, prosluněný J svah, tepelný ostrov města	Boskovický potok	hnědozem modální až slabě oglejená	dubohabrové háje	x	sluneční energie
C3	Boskovice - okraj		svah vrcholu Rovná	MT 11/MT7, osluněné V svahy	x	kambizem modální a hnědozem modální	dubohabrové háje	pole, louky, smíšený les	pěstování zem. plodin, ovocnářství
C4	Boskovice - průmyslový areál		mírný svah	MT 11, prosluněné JV svahy, tepelný ostrov města	jezíčko	hnědozem modální, částečně také čenozem luvická	dubohabrové háje	x	sluneční energie
D1	Boskovický horizont	Krystalinikum proteozoika až paleozoika (granitový aplit)	ploché návrší	MT 11, prosluněné návrší	x	hnědozem modální, částečně také čenozem luvická	dubohabrové háje	pole	pěstování zem. Plodin
E1	Doubrava	Sedimenty mezozoika (pískovce)	svah vrcholu Doubrava	MT 3, J - Z vysychavý svah (podmíněno podložím), lesní mikroklima	x	kambizem luvická, pseudoglej modální, podzol arenický	acidofilní doubravy	les (jehličnatý a smíšený)	dřevo, lesní plody
E2	Pod Doubravou		mírný svah	MT 3, J prosluněný svah	x	kambizem luvická, rendzina modální	dubohabrové háje	pole	seno, pěstování zem. plodin, chov hosp. zvířat
E3	Pod Bořím		spíše konkávní svah	MT 3, Z vlhký, svah, lesní mikroklima	levostranné přítoky Bělé	kambizem dystrická, částečně pseudoglej kambický	bikové bučiny	les (jehličnatý a smíšený)	dřevo, lesní plody, zmírňování znečištění

Tab.4: Prostorovost využití země.

kód	název jednotky	osídlení, soc. služby, zahr., parky	zemědělství, sady	lesnictví	využívané vodstvo	technická infrastruktura	křoviny, lada	sport, rekreace, turismus	stavby, těžby, průmysl
A1	svahy vrcholů Holkov, Lipka a Na Strážce	x	x	smrkové monokultury, smíšený les, místy bučiny	vodovodní síť	nezpevněné cesty	ekotony při okrajích lesa	tur. Značení, cyklistika, běžecké lyžování	dřevo
A2	Újezd u Boskovic	bydlení, zahrady	zemědělství, drobné sady	x	vodovodní síť a zavlažování	zpevněné komunikace, el. Vedení, vodovod, plynovod	malé plochy	sportovní hřiště, knihovna	obytná zástavba, zemědělský areál
A3	Hrádkov	bydlení, zahrady	zemědělství, drobné sady	x	vodovodní síť, čerpací stanice	zpevněné komunikace, el. Vedení, vodovod,	malé plochy	tur. Značení	obytná zástavba
A4	Údolí Bělé pod přehradou	bydlení, zahrady, restaurace, arboretum	arboretum	smíšený les, bory	zásoba pitné vody, zpevněné koryto Bělé	zpevněné komunikace, vod. Nádřž, el. Vedení, vodovod	malé plochy	tur. Značení, arboretum, střelnice, vodárenská nádrž	vod. N. s vodní elektrárnou, střelnice, v minulosti těžba šterků
B1	Bašta a Pillské údolí	lesopark	x	doubravy, smíšený, místy i smrkové monokultury, holiny	rybníčky, vodovodní síť	zpevněné kmunikace, el. Vedení	ekotony při okrajích lesa	tur. Značení, hrad, lesopark	dřevo, hrad (dříve sklárna, pila, mlýny)
C1	Ústí Bělé	x	zemědělství	teplomilné zakrslé doubravy	koryto Bělé zpevněno alejí, vodovodní síť	zpevněné komunikace, železnice, el. Vedení, plynovod	malé plochy nekosených luk, křoviny	tur. Značení, rybolov	DEAS obalovna Boskovice
C2	Boskovice - městská zástavba	bydlení, zahrady, park, veškeré služby menšího města vč. Nemocnice	drobné sady	x	průmysl, ČOV, vodovodní síť, čerpací stanice, vodojem	zpevněné komunikace, železnice, el. Vedení, vodovod, plynovod	malé plochy	tur. Značení, sport, kultura, historické památky, letní kino	obytná zástavba, zemědělský areál, průmyslové objekty (např. Artego s.r.o., LD Seating), elektronické komunikační zařízení
C3	Boskovice - okraj	bydlení, zahrady	zemědělství, sady	smíšený les	zalévání	zpevněné komunikace, el. Vedení, vodovod,	křoviny, lada, neudržované zahrady	rekreace - zahrady	roztrošená obytná zástavba, zahrady
C4	Boskovice - průmyslový areál	obchod	x	x	průmyslová spotřeba, vodovodní síť,	zpevněné komunikace, el. Vedení, vodovod, plynovod	křoviny v nezastavěných územích prům. areálu	x	supermarkety, průmyslové objekty (např. Otto Junker, ITAB), elektronické komunikační zařízení
D1	Boskovický horizont	x	zemědělství	x	x	el. Vedení	křoviny	x	x
E1	Doubrava	westernové městečko, dinopark	x	smíšený les, bory	X	nezpevněné cesty	ekotony při okrajích lesa	tur. Značení, westernové městečko, dinopark	dřevo, v minulosti těžba pisku
E2	Pod Doubravou	bydlení, zahrady	zemědělství, drobné sady	x	zalévání, vodovodní síť	zpevněné komunikace, el. Vedení, vodovod,	křoviny, neudržované zahrady	rekreace - zahrady	roztrošená obytná zástavba, zahrady
E3	Pod Bořím	x	x	smíšený les, místy smrkové monokultury	vodovodní síť	zpevněná komunikace, el. Vedení	ekotony při okrajích lesa	tur. Značení, cyklistika, běžecké lyžování	dřevo

Tab.5: Praktiky prostorovosti služeb.

kód	název jednotky	režimy využívání	technologie	náklady (práce, energie)	regulace, legislativa	znečištění odpady	externality	krajina, scenérie
A1	svahy vrcholů Holkov, Lipka a Na Strážce	lesnictví, rekreace	lesnická technika	střední při výsadbě, vysoké při holosečné těžbě	směrnice o vysazování vyššího podílu listnatých dřevin a omezení holosečné těžby	nízké	okyselení půdy, smrkové monokultury	zelená hradba Boskovic, rozsáhlé zalesněné plochy
A2	Újezd u Boskovic	bydlení, zahrady, obdělávání půdy, kosení luk, chov hosp. zvířat	zemědělské stroje, drobná technika	průběžné na údržbu domů a zahrad	územní plán	nízké	hnojení	vesnička s kompaktní zástavbou obklopená mozaikou polí, luk a lesů
A3	Hrádkov	bydlení, zahrady, obdělávání půdy, kosení luk	zemědělské stroje, drobná technika	průběžné na údržbu domů a zahrad	územní plán	nízké	hnojení	vesnička proměňující se na suburbaní zónu shlízející na Boskovice
A4	Údolí Bělé pod přehradou	bylení, zahrady, rekreace, akumulace pitné vody	vodní elektrárna	velmi vysoké při výstavbě přehrady, nižší na údržbu přehrady a koryta řeky	územní plán, lokální biocentrum Šmelcovna	střední	vodárenská nádrž	hluboce zaříznuté údolí se skalními stěnami
B1	Bašta a Pillské údolí	rekreace, doprava, lesnictví	lesnická technika	střední při výsadbě, vysoké při holosečné těžbě	směrnice o vysazování vyššího podílu listnatých dřevin a omezení holosečné těžby	nízké	okyselení půdy, místy smrkové monokultury	členitý reliéf s mnoha typy lesních porostů a krajinnou dominantou hradu
C1	Ústí Bělé	obdělávání půdy, doprava	zemědělské stroje	různé (orba, setí, hnojení, slizeň, zpracování, pzemkové úpravy)	PP Lebeďák	nízké	hnojení	malebně obdělávané údolí sevřené okolními svahy
C2	Boskovice - městská zástavba	bydlení, zahrady, doprava, kultura, prac. Příležitosti, obchod	stavebnictví, údržba zeleně, čištění komunikací, ...	různé (stavebnictví, údržba, ...)	územní plán	střední, sběrný dvůr	hluk, prach, světlo, odpady	příjemné město s kulturně-historickými dominantami ležící v pestré krajině, v současnosti však přerůstá své přirozené zázemí do kolní krajiny
C3	Boskovice - okraj	bydlení, zahrady, obdělávání půdy	drbné stroje, zemědělské stroje	průběžné nízké	územní plán	drobný i větší odpad kolem zahrad	hnojení	zvlněná zemědělsky a rekreačně využívaná krajina, její ráz je narušen "dominantou" obalovny DEAS
C4	Boskovice - průmyslový areál	doprava, pracovní příležitosti, obchod, solární elektrárna	různé průmyslové technologie	vysoké investiční	územní plán	vysoké, ohrožení nepovoleným vypouštěním odpadů	narušení krajinného rázu, odpady	průmyslový areál, kterému dominuje obrovská hala ITAB a solární elektrárny, které se přelily přes "obzor města"
D1	Boskovický horizont	obdělávání půdy	zemědělské stroje	různé (orba, setí, hnojení, slizeň, zpracování, pzemkové úpravy)	územní plán	nebezpečí nepovolené skládky	hnojení	monotónní zemědělská krajina protkaná el. Vedením
E1	Doubrava	lesnictví, rekreace	lesnická technika	střední při výsadbě, vysoké při holosečné těžbě	směrnice o vysazování vyššího podílu listnatých dřevin a omezení holosečné těžby	střední u zábavního parku	okyselení půdy, smrkové monokultury	lesní krajina s příjemnými borovými háji
E2	Pod Doubravou	bydlení, zahrady, obdělávání půdy	drobné stroje, zemědělské stroje	průběžné nízké	územní plán	drobný i větší odpad kolem zahrad	hnojení	zemědělsky a rekreačně využívaná krajina pod tlakem rezidenční výstavby
E3	Pod Bořím	lesnictví, rekreace	lesnická technika	střední při výsadbě, vysoké při holosečné těžbě	směrnice o vysazování vyššího podílu listnatých dřevin a omezení holosečné těžby	nízké	okyselení půdy, smrkové monokultury	lesní krajina

Tab.6: Prostorovost ekonomických praktik.

kód	název jednotky	příjmy (income)	výnos-sklizeň, úroda (yield)	produkce	výběr služeb, záso- ba-chov/kultura (sto- ck)	statky/služby eko- systémů (asset)	stav ekosystémů, biodiverzita
A1	svahy vrcholů Holkov, Lipka a Na Strážce	vysoké v případě ho- losečné těžby, jinak průměrné	jednorázové s dlouhou periodou v případě holosečné těžby, jinak průběžné	dřevo	zásoba dřeva (hl. smrk a buk), srnčí zvěř	zmírňování znečištění ovzduší, rekreace	místo dobrý (bukové lesy), většinou však smrkové mo- nokultury, málo zvěře
A2	Újezd u Boskovic	omezené (méně úrodné půdy)	jednorázové každoroční	zemědělské produkty, seno	luční trávy, chov hosp. zvířat	vhodné pro pěstování tech- nických plodin nebo stavbu větrných elektráren	uspokojivý díky mozaice luk, polí a lesů
A3	Hrádkov	omezené (nadmořská výš- ka)	jednorázové každoroční	zemědělské produkty, seno	luční trávy	vhodné pro pěstování tech- nických plodin	uspokojivý díky mozaice luk, lesů a blízkosti přehrady
A4	Údolí Bělé pod přehradou	průměrné	průběžné (vodní energie, těžba dřeva), jednorázové každoroční (sady)	elektrická energie, ovoce, těžba dřeva	skalní biotopy, různé druhy rostlin (arboretum), pitná voda	rekreace, osvěta (arbo- retum)	dobrá díky zastoupení bio- topů lesa, skal, vod. Toků i stojatých vod
B1	Bašta a Pillské údolí	vysoké v případě ho- losečné těžby, jinak průměrné	jednorázové v případě ho- losečné těžby, jinak průběžné	dřevo	zásoba dřeva různých druhů (dub, javor klen i meč, habr, borovice, modřín, smrk)	zmírňování znečištění ovzduší, rekreace	dobrá (vysoký počet rost- linných druhů, výskyt pláů a obojživelníků)
C1	Ústí Bělé	vysoké (příznivé klima)	jednorázové každoroční	zemědělské produkty	půda vhodná pro zeměděl- ství, přírodě blízký ekosys- tém (PP Lebeďák)	zásobování zemědělskými plodinami, osvěta (přírodně blízký ekosystém)	dobrá s centrem v PP Le- beďák
C2	Boskovice - městská zá- stavba	mnoho různých příjmů do mnoha různých kapes	různé	daně, mzdy, nájmy, volno- časové aktivity, služby, rea- lity, ...	rozumně uvažující obyvatelé ??	příznivé místo pro založení a prosperitu města	městská zástavba
C3	Boskovice - okraj	nízké (malá obdělávaná plocha)	průběžné (zahrady) nebo jedno- rázové každoroční	zemědělské produkty, ovo- ce, zelenina	luční trávy, palivo	rekreace	nevyhovující, degradován lidskou činností
C4	Boskovice - průmyslový areál	různé	většinou průběžné	průmyslové výrobky, ob- chod	x	využití sluneční energie	nevyhovující, degradován lidskou činností
D1	Boskovický horizont	vysoké (úrodné půdy, příz- nivé klima)	jednorázové každoroční	zemědělské produkty	půda vhodná pro zeměděl- ství	zásobování zemědělskými plodinami	nevyhovující, zcelené lány polí
E1	Doubrava	vysoké v případě ho- losečné těžby, jinak průměrné	jednorázové s dlouhou periodou v případě holosečné těžby, jinak průběžné	dřevo	zásoba dřeva (hl. borovice a smrk)	zmírňování znečištění ovzduší, rekreace	nevyhovující, omezená druhá skladba lesa
E2	Pod Doubravou	nízké (zahrady), nebo průměrné (zem. Produkty)	průběžné (zahrady) nebo jedno- rázové každoroční	zemědělské produkty, ovo- ce, zelenina	půda vhodná pro zeměděl- ství	rekreace	nevyhovující, degradován lidskou činností
E3	Pod Bořím	vysoké v případě ho- losečné těžby, jinak průměrné	jednorázové s dlouhou periodou v případě holosečné těžby, jinak průběžné	dřevo	zásoba dřeva (hl. smrk a buk), srnčí zvěř	zmírňování znečištění ovzduší, rekreace	místo dobrý (bukové lesy), většinou však smrkové mo- nokultury, málo zvěře



Tab.7: Prostorovost jednání aktérů.

kód	název jednotky	vlastník	uživatel	záměr	cíle	poměr náklady/užitek	způsob vidění krajiny	diskurz konflikty sdílení
A1	svahy vrcholů Holkov, Lipka a Na Strážce	MP Holding a.s.s	majitel pozemku, veřejnost- turisté	lesní hospodaření, těžba dřeva	zdravý produktivní les, zisk z těžby	vyšší užitek než náklady	zdroj dřeva a finančního zisku, rekreační místo	
A2	Újezd u Boskovic	soukromí vlastníci, obec Újezd u Boskovic	majitelé pozemků, obyvatelé Újezdu u Boskovic	zemědělská produkce, bydlení	zisk ze zemědělství, zemědělské plodiny, místo k životu	vyšší užitek než náklady	zdroj zemědělských plodin a finančního zisku, místo k životu	území vhodné pro stavbu větrných elektráren
A3	Hrádkov	soukromí vlastníci, město Boskovice	majitelé pozemků, obyvatelé Boskovic-Hrádkova	zemědělská produkce, bydlení,	zisk ze zemědělství, zemědělské plodiny, místo k životu	užitek vyšší než náklady, náklady=užitek (v případě zastavěné oblasti)	místo k životu, zdroj zemědělských plodina zisku	
A4	Údolí Bělé pod přehradou	Česká republika soukromí vlastníci, firma Josef Janků	Povodí Moravy s.p., Lesy ČR, majitelé ppzemků	bydlení, pěstování ovoce, vodní hospodaření a regulace, vzdělávání, podnikatelská činnost,	místo k životu, zásobárna vody, zisk z podnikání, ovoce, místo pro trávení volného času	vyšší užitek než náklady	místo k životu, zdroj ovoce, zdroj vody, turistická atrakce	
B1	Bašta a Pillské údolí	MP Holding a.s.s	majitel pozemku, veřejnost- obyvatelé Boskovic a okolí a jejich návštěvníci	lesní hospodaření, udržování místa pro trávení volného času, turistiku	zdravý produktivní les, místo pro trávení volného času, turistiku	vyšší užitek než náklady	zdroj dřeva a zisku, místo pro rekreaci a trávení volného času, turistická atrakce	
C1	Ústí Bělé	soukromí vlastníci, MP Holding a.s.	majitelé pozemků, veřejnost-turisté	zemědělská produkce, ochrana přírody, produkce dřeva	zisk ze zemědělství, zachování unikátních ekosystémů, zdravý produktivní les	vyšší užitek než náklady	zdroj zemědělských plodin a finančního zisku, unikátní přírodní místo	
C2	Boskovice - městská zástavba	město Boskovice, soukromí vlastníci, MP Holding a.s.	majitelé pozemků, obyvatelé města, turisté	vytvoření příjemného místa k životu, příznivé podnikatelské klima, atraktivita pro turisty	atraktivní a prosperující město	užitek > náklady	místo k životu, trávení volného času, práci. Zdroj zisku	expanze městské zástavby severním směrem naruší ráz krajiny
C3	Boskovice - okraj	soukromí vlastníci, Česká republika	majitelé pozemků, Lesy ČR	Bydlení, produkce dřeva, lesní hospodaření	vytvoření příjemného místa k životu, zdravý produktivní les	užitek > náklady	místo k životu, zdroj dřeva a zisku	
C4	Boskovice - průmyslový areál	město Boskovice, firmy, soukromí zemědělci	majitelé pozemků, zákazníci ČD, zákazníci firem	podnikatelská činnost, zemědělská produkce, výroba elektrické energie	finanční zisk z podnikání a výroby el. Energie, zemědělská produkce	užitek vyšší než náklady	zdroj finančního zisku, místo pro vykonávání podnikatelské činnosti, zdroj zemědělských plodin	expanze prům. areálu a jeho "přelití přes horizont", solární elektrárny narušují ráz krajiny, nebezpečí znečištění prostředí
D1	Boskovický horizont	fyzické osoby, Palladio invest a.s.	majitelé pozemků, zákazníci ČD	obdělávání půdy, zemědělská produkce, podnikatelská činnost	zvýšení produktivity polí, vybudování sídla společnosti	vyšší užitek než náklady	zdroj zemědělských plodin, finančního zisku	
E1	Doubrava	město Boskovice, Westernové městečko Boskovice s.r.o.	majitelé pozemků, obyvatelé okolí, turisté	lesní hospodaření, podnikatelská činnost v oblasti cestovního ruchu	zdravý produktivní les, těžba dřeva, zisk z podnikatelské činnosti, vysoká návštěvnost	dlouhodobý užitek> náklady (les), vyšší zisk (westernové městečko)	zdroj dřeva, místo pro trávení volného času, místo k zábavě a relaxaci	
E2	Pod Doubravou	soukromí vlastníci	majitelé pozemků	zahradkaření	ovoce, zelenina pro vlastní spotřebu	náklady>užitek	místo pro trávení volného času poskytující radost z vlastního pěstování	nebezpečí expanze rezidenční zástavby na úkor zahrad
E3	Pod Bořím	město Boskovice, MP Holding a.s.	majitelé pozemků, veřejnost-turisté	lesní hospodaření, udržování turistických tras	zdravý produktivní les, místo pro turisticko-sportovní využití	dlouhodobý užitek> náklady	zdroj dřeva zisku, místo pro turisticko-sportovní aktivity	

Tab.8: Prostorovost environmentální politiky.

kód	název jednotky	environ. Politika, projekty, opatření	zranitelnost	živelné pohromy	resilience	kostra ES	bezpečnost	percepce, recepce
A1	svahy vrcholů Holkov, Lipka a Na Strážce	regionální biokoridor a biocentrum	holosečná těžba dřeva, polomy, kůrovec		dobrá při pestré druhové skladbě lesa	regionální biokoridor a biocentrum	vývraty stromů	zeleň, výhledy, uvolnění
A2	Újezd u Boskovic	plynofikace	krajinná sukcese, nadměrné hnojení		znesnadněná dlouhodobým používáním zem. Tech.	okolní lesy		venkov, klid
A3	Hrádkov	x	nadměrné hnojení, stavební boom		znesnadněná dlouhodobým používáním zem. Tech.	okolní lesy		výhled, klid
A4	Údolí Bělé pod přehradou	terasování svahů, ochr. pásmo vod. zdroje 1. st.	eutrofizace		dobrá	údolí Bělé, popř. i arboratum	území zvláštní povodně pod vodním dílem	jedinečnost v rámci blízkého okolí, divokost údolí x harmonie vodní nádrže
B1	Bašta a Pillské údolí	památková zóna, regionální biokoridor	holosečná těžba dřeva, polomy, kůrovec		dobrá při pestré druhové skladbě lesa	regionální biokoridor, pestrá druhová skladba lesa, Bělá, rybníčky	území zvláštní povodně pod vodním dílem	zeleň, krásný les
C1	Ústí Bělé	regionální biocentrum	nadměrné hnojení, povodně, eutrofizace		znesnadněná dlouhodobým používáním zem. Tech., v PP dobrá	regionální biocentrum, Bělá	území zvláštní povodně pod vodním dílem, záplavové území stoleté vody	souznění zemědělské krajiny s okolními kopci
C2	Boskovice - městská zástavba	plynofikace, památková zóna, ochr. pásmo vod. Zdroje 1. st.	znečištění ovzduší a vod		bez přír. ekosystému	x	území zvláštní povodně pod vodním dílem, dopravní nehody	příjemné město
C3	Boskovice - okraj	x	krajinná sukcese, stavební boom		závislá na budoucím využití krajiny	lada pod zahradami, les	vývraty stromů	atmosféra zahr. Kolonie s pěkným výhledem na město a upírsky vypadající židovský hřbitov
C4	Boskovice - průmyslový areál	environmentálně šetrné výrobní postupy	znečištění ovzduší a vod		bez přír. ekosystému	x	prům. emise a havárie	hektičnost až odpor
D1	Boskovický horizont	chráněnné ložiskové území	nadměrné hnojení, eroze půdy		špatná, chybí remízky a větší úkryty pro zvěř	x		monotonost
E1	Doubrava	ochr. pásmo vod. zdroje 1. st.	holosečná těžba dřeva, polomy, kůrovec, rozšiřování zábavního parku		dobrá při pestré druhové skladbě lesa	les	střelnice, vývraty stromů	příjemný les, klid
E2	Pod Doubravou	ochr. pásmo vod. zdroje 1. st.	nadměrné hnojení, stavební boom		závislá na budoucím využití krajiny	remízky, nedostatečné		příjemný okraj města, obavy z rezidenční výstavby
E3	Pod Bořím	regionální biokoridor, chráněnné ložiskové území	holosečná těžba dřeva, polomy, kůrovec		dobrá při pestré druhové skladbě lesa	regionální biokoridor	vývraty stromů	zeleň, uvolnění

## Zdroje

DEMEK, J., MACKOVČIN, P.(eds.) a kol. *Zeměpisný lexikon ČR: Hory a nížiny*, 2.vyd. Brno: AOPK ČR, 2006.

QUITT, Evžen. *Klimatické oblasti Československa*. Brno: Československá akademie věd, 1971.

MACKOVČIN, Petr a kol. *Brněnsko: Chráněná území ČR IX*. Brno: AOPK ČR a EkoCentrum Brno, 2007.

SEDŮNKOVÁ, Anna. *Návrh trvalé udržitelnosti pro Boskovice: Bakalářská práce*. Brno: Masarykova univerzita, Přírodovědecká fakulta, 2009. Vedoucí práce: Alois Hynek.

Výkres limitů [online]. Dostupný na WWW:

[http://www.boskovice.cz/temata/mestsky\\_urad/odborny\\_stav/uap\\_2010/Boskovice-vykres\\_limitu.pdf](http://www.boskovice.cz/temata/mestsky_urad/odborny_stav/uap_2010/Boskovice-vykres_limitu.pdf) [cit. 14. 12. 2011]

MP Holding, spol. s r.o. [online]. 2011 [cit. 2012-01-14]. Dostupné z: <http://www.mpholding.cz/>

Újezd u Boskovic- živéobce.cz [online]. 2012 [cit. 2012-01-14]. Dostupné z: [http://www.ziveobce.cz/ujezd-u-boskovic\\_c534692](http://www.ziveobce.cz/ujezd-u-boskovic_c534692)

Boskovice- živéobce.cz [online]. 2012 [cit. 2012-01-14]. Dostupné z: [http://www.ziveobce.cz/boskovice\\_c581372?tab=f#zalozka](http://www.ziveobce.cz/boskovice_c581372?tab=f#zalozka)

VAŠKOVÁ, Martina. Největší firma průmyslové zóny Boskovic rozjíždí výrobu. Region Press Boskovice [online]. 2007,29/2007 [cit. 2012-01-14]. Dostupné z: <http://www.regionpress.cz/Nejvetsi-firma-prumyslove-zony-Boskovic-rozjizdi-vyrobu-id-639.aspx>

Město Boskovice [online]. 2011 [cit. 2012-01-14]. Dostupné z: <http://www.boskovice.cz/>

Region Boskovicko [online]. 2011 [cit. 2012-01-14]. Dostupné z: <http://www.regionboskovicko.cz/>

Revitalizace židovských památek v České republice [online]. 2012 [cit. 2012-01-17]. Dostupné z: <http://10hvezd.cz/o-projektu>

MAS Boskovice Plus [online]. 2011 [cit. 2012-01-17]. Dostupné z: <http://www.masboskovickoplus.cz>

Český statistický úřad [online]. 2012 [cit. 2012-01-10]. Dostupné z: <http://www.czso.cz/>

Hydroekologický informační systém VÚV TGM [online]. 2012 [cit. 2012-01-19]. Dostupné z: <http://heis.vuv.cz/default.asp?typ=03>

Geoinfo- geovědní informace na území ČR [online]. 2003 [cit. 2012-01-19]. Dostupné z: <http://mapy.geology.cz/website/geoinfo/>