



EMPÍR

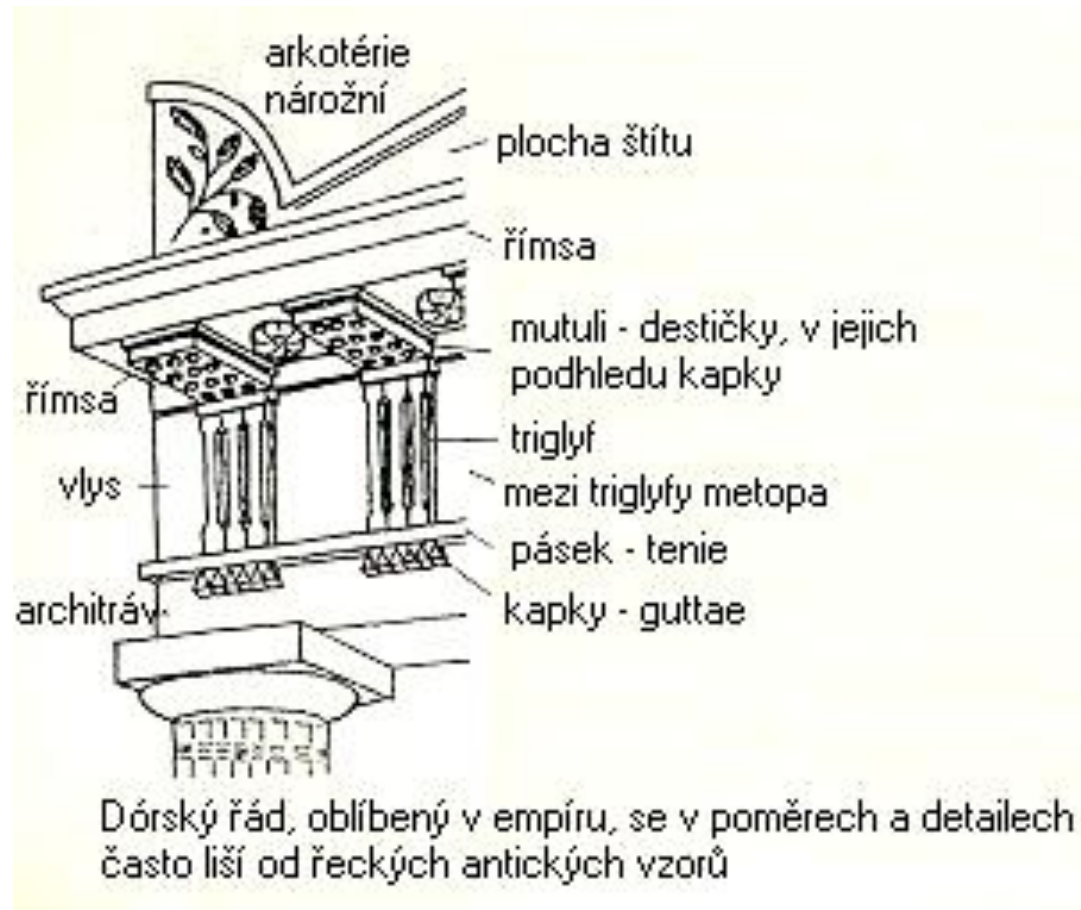
Císařský sloh

1804* - † polovina 19. století

Základ z prezentace studenta R. Večerníka
upravil M. Culek

Původ ve francouzském slově **empire** - impérium, císařství

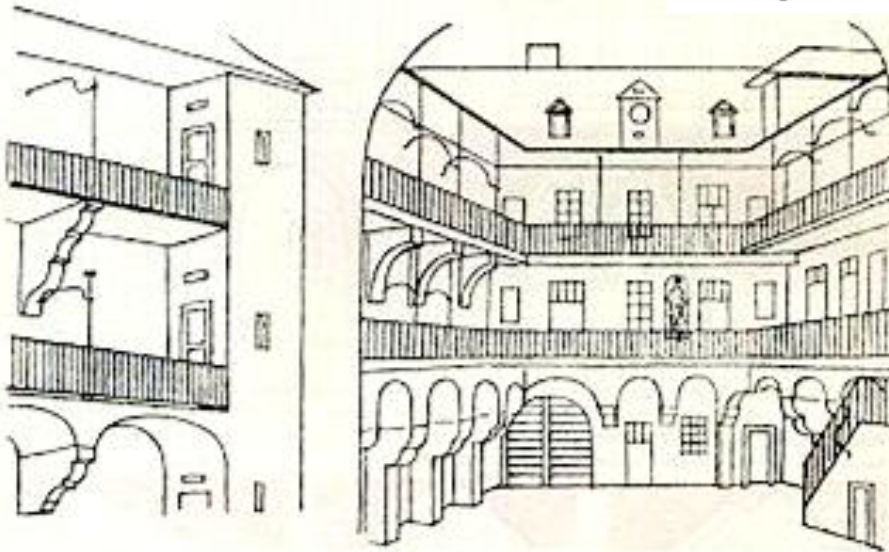
- Je to sloh osvícenství – racionální, snaha navázat na slávu Římské říše (ve Francii, u nás ideově pozadí slohu potlačeno).
- je druhá fáze *klasicismu*, resp. *neoklasicismu* pocházející ze začátku 19. století z období vlády Napoleona Bonaparte
- sloh má zálibu ve strohosti a jednoduchosti, vychází ze studia antiky (hlavně z dorského slohu), je kladen větší důraz na antické a egyptské vzory.



Architektura měst

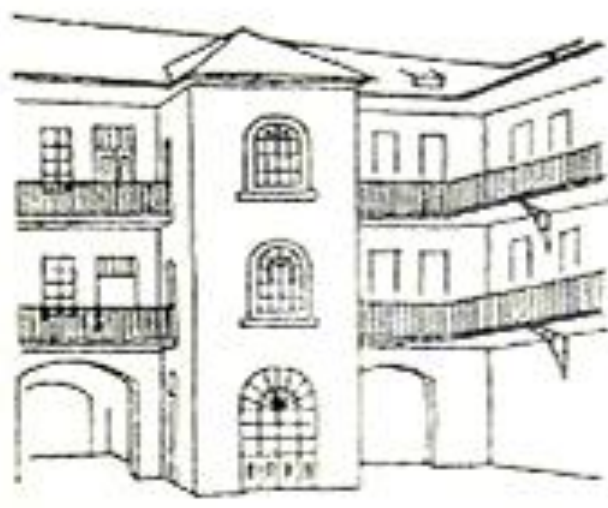
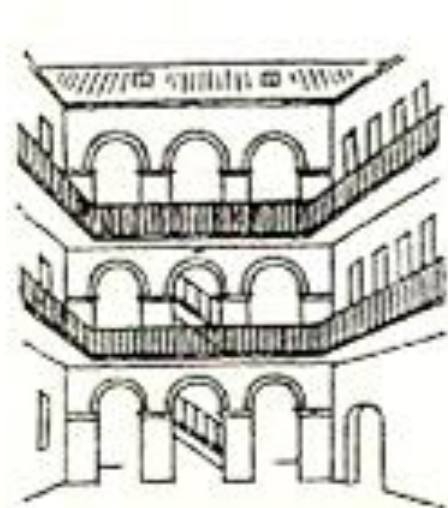


Domy starší zástavby na gotických parcelách mají úzká štítová průčelí, jsou hluboké s hřebenem kolmým k ulici. Empírové domy jsou široké, poměrně mělké, nad hranicemi parcel se zvedají požární štíty kolmé k průčelí, oddělují střechy s hřebenem rovnoběžným s uliční frontou.



- Je to doba rozvoje prvního průmyslu – tedy také rozvoje měst a potřeby ubytovat řadu chudých dělníků. Doba stavby posledních pevností městského rázu (Josefov).

Empírové domy jsou většinou pavlačové, činžovní, pro více nájemníků. Pavlače obvykle zakončené společným záchodem, obklopují ve všech poschodích dvůr a slouží za komunikaci. Z nich se přímo vstupuje do jednotlivých bytů. Vpravo dvůr v Praze, Malostranské nám. čp. 272.



Dvě ukázky empírových schodišť, spojených přímo s pavlačemi. Praha
- Michalská čp. 513/512, Liliová čp. 946.



Uspořádání venkovského nebo předměstského empírového domku, stojícího samostatně (Žleby u Čáslavi). Veltrusy - antikizující kruhový Chrámek přátel venkova a zahrad (po r. 1784) - typ parkových gloriétů a lázeňských pavilonů. Empírové průčelí domu na staré hluboké parcele s mansardovou střechou.

- kostelní věže mají prostý jehlancovitý tvar, už ne báně!

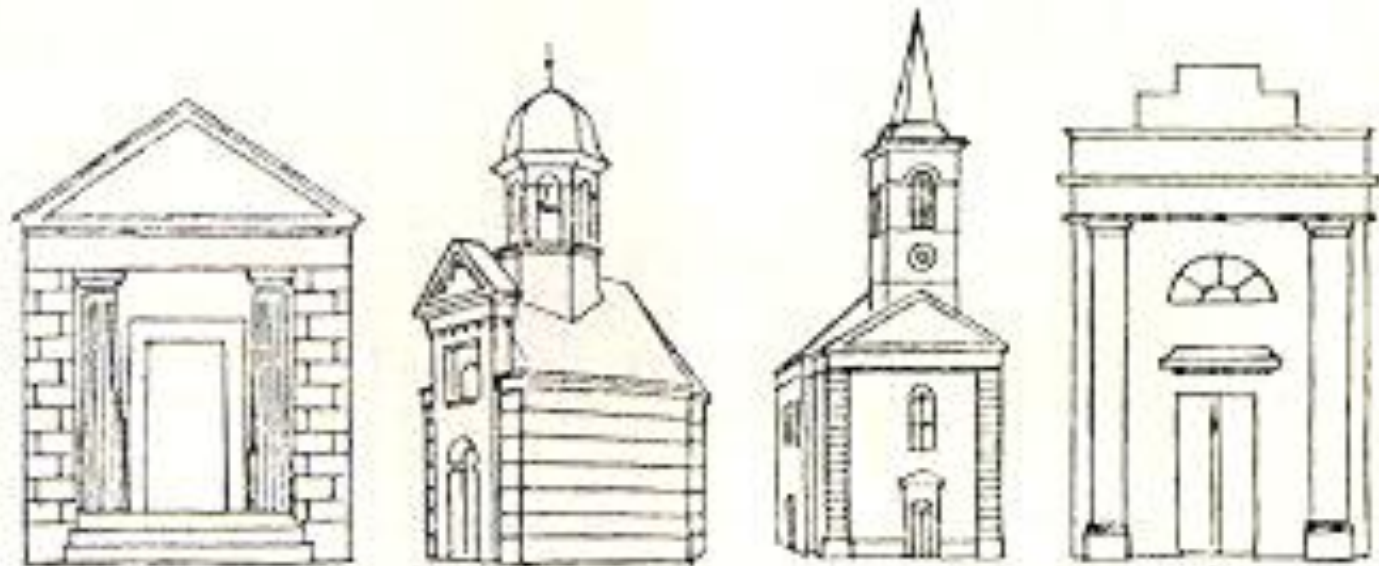
EMPÍROVÉ KOSTELY

Kostelů stavěno obecně
málo – doba osvícenství

Věž obvykle nevystupuje z půsorysu a
uplatňuje se až nad štítem průčelí.



Lanškroun - sv. Maří Magdaléna (1825 - 1827), Josefov (1805 - 1811)
štíhlá věž přiléhá v půlválcovém presbytáři, Kněžmost (1840 - 1841)



Turkovice u Chrudimi - pohřební kaple (1839), Bedřichovka u Liberce (1809), Podzeň u Slaného (1854), Manětín kaple sv. Josefa (1816)



Plasy - pohřební kostel sv. Václava (1826)

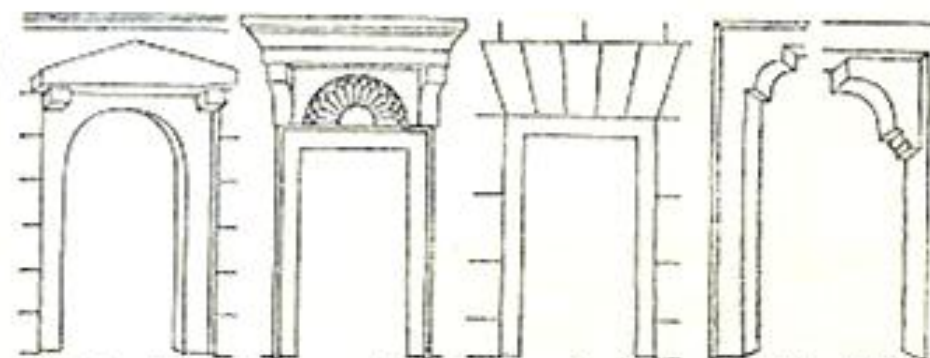


Levoča (1823 - 1837)

KLASICISTNÍ A EMPIROVÉ PORTÁLY

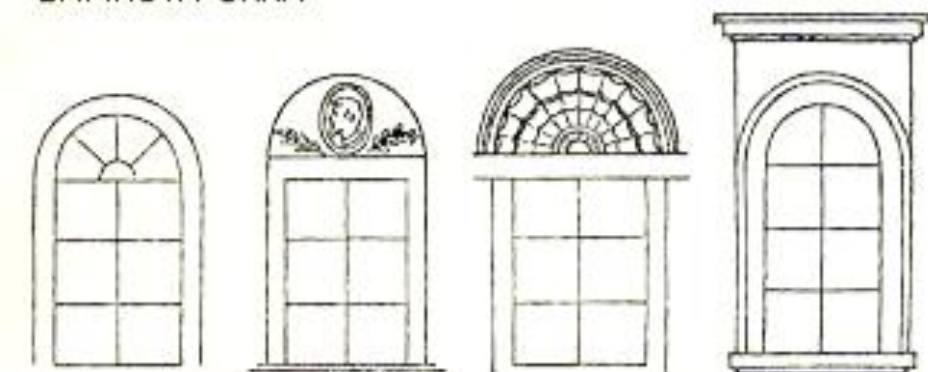


Pásová bosáž s vyznačením klenáků. Běžný půlkruhově zakončený portálek (skla nade dveřmi barevná). Přes pásovou bosáž liseny, pod římsou mutuli.

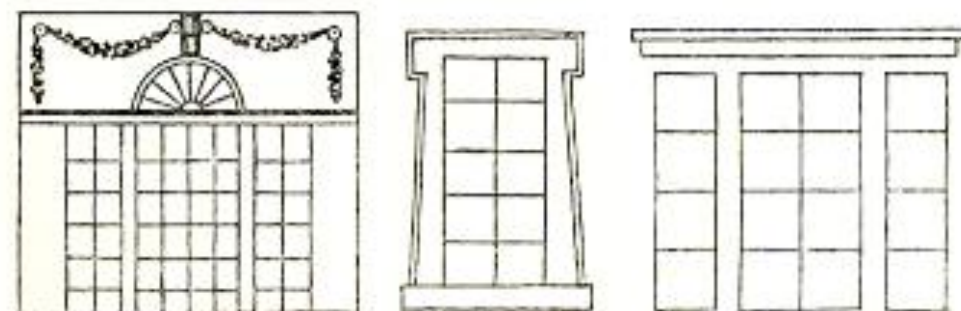


Půlkruhový portálek ve vpadlině, na hranolových konzolkách pětiúhelný masivní nadpražní šítek. Mezi dvěma konzolami půlkruhový světlík s mříží. Nad pravoúhlým portálkem naznačeny klenáky. Sedlové portály.

EMPIROVÁ OKNA



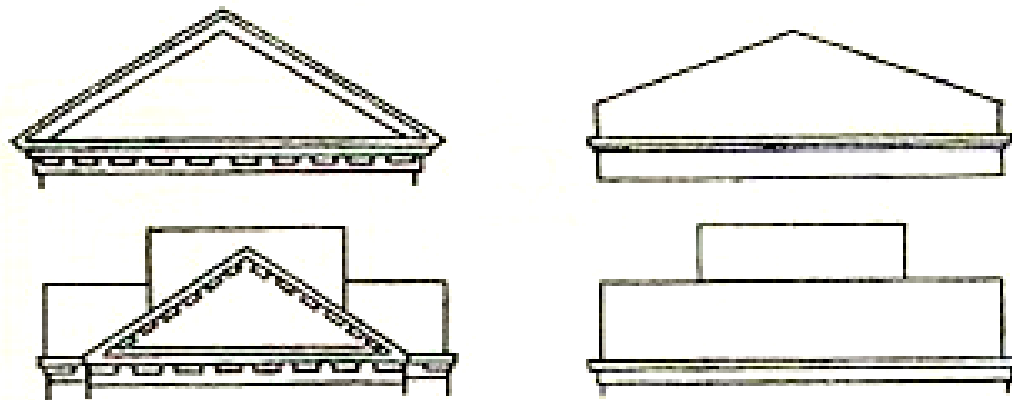
Půlkruhové paprskovitě dělené zakončení, výplň s medailónem, štuková mušle, půlkruhově zakončené okno v pravoúhlém orámování



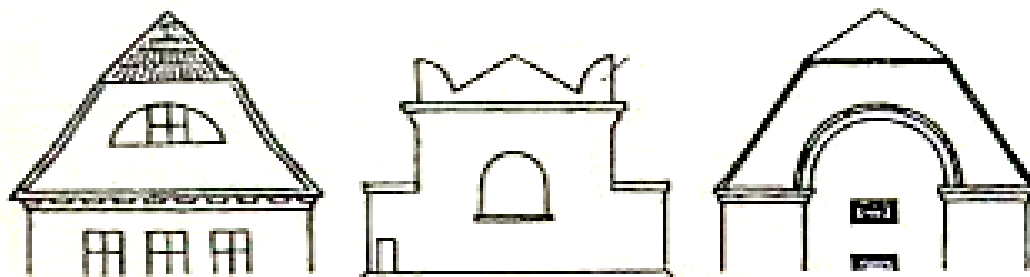
Praha - U hybernů - vignolský (palladiovský) motiv, šambrána s ušima dolů rozšířená, redukovaná podoba trojdílného vignolského motivu

- měšťanskému empiru se říká *biedermaier* (zjednodušují se tvary, někdy jsou masivnější)
- charakteristický je na mnoha stavbách trojúhelníkový štít s tympanonem
- uplatnil se jak ve stavitelství, tak i v designu nábytku a oděvu

EMPIROVÉ ŠTÍTY - DÓRSKÝ ŘÁD - AKROTÉRIE



Typy empirových štítů

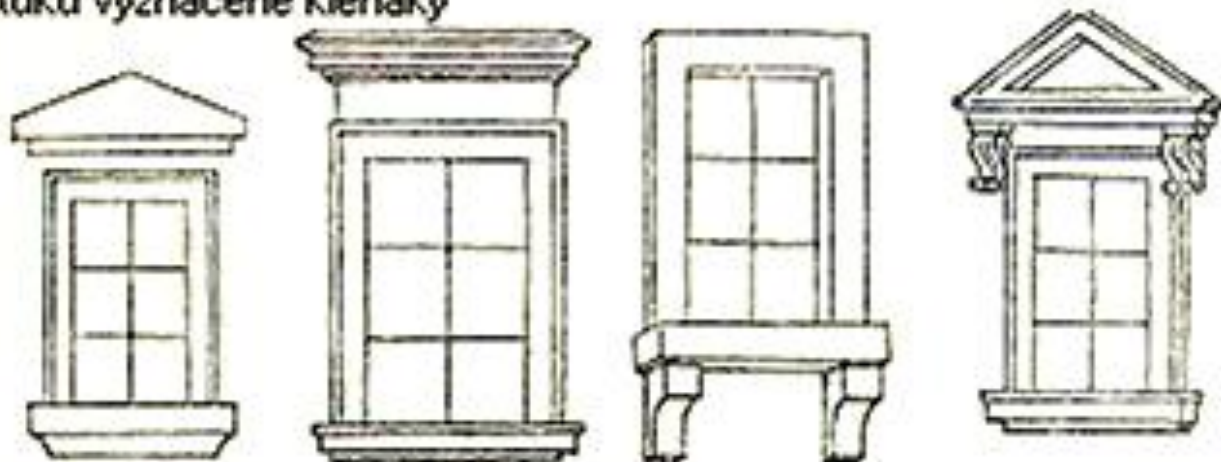


Empírový štít s půlvalbou a obloukově zakončeným výklenkem nebo otvorem, častý ve venkovské architektuře. Štít kryjící vysokou střechu. Štít s půlvalbou a půlkruhovou vpadlinou s archivoltou, užívaný u hospodářských budov, sýpek, stájí apod.

- dvojitá okna se žaluziovými okenicemi
- běžně se užívá palladiánského či vignolovského trojosého motivu



Ornamentika v půlkruhové vpadlině, v pravouhlé, s rozetou s listy, ve štuku vyznačené klenáky



Plochý hmotný fronton, šambrána rámovaná lištou, přímá nadokenní římsa, plochá neprofilovaná šambrána často kolem celého okna, trojúhelníkový fronton na iónských konzolách zvaných v podobných případech (i u portálů) ankona

- novým materiálem se stává litina
- nápis s letopočtem nebo prolomeným půlkruhovým nebo segmentovým oknem
- oblíbené byly nástěnné i sloupkové hodiny, častým zdobným prvkem byl zlatený orel

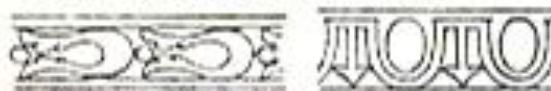
ORNAMENTY



mořská vlna



pruh s motivem větvíček a rozet
pruh s kazetami a rozetami



stylizovaný rostlinný motiv
vejcovce kombinovaný se šipkami



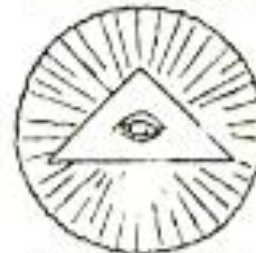
kanelury s vloženými píšťalami,
kanelury s píšťalami se střídají se

KLASICISTNÍ A EMPÍROVÉ ORNAMENTY

kromě uvedených se znovu užívá většina ornamentiky jako v renesanci



nejtypičtější kl. ornament



tzv. boží oko



rozeta ve věnci



medailón s profilem
tzv. imperátora



mušle



medailón s oblíbeným
znamením čtyřky s
kotvou, doplněný
monogramem



medailón
rámovaný
hádtkem

zámek Kačina u Kutné Hory





Dům U Hubernů (Praha)

(přestavba barokního kláštera)



zámek Kynžvart



zámek Boskovice



zámek Čechy pod Kosířem



V empírovém slohu je postaven prakticky celý Lednicko – Valtický areál

Apollonův chrám



Randez-Vouz (Dianin chrám)

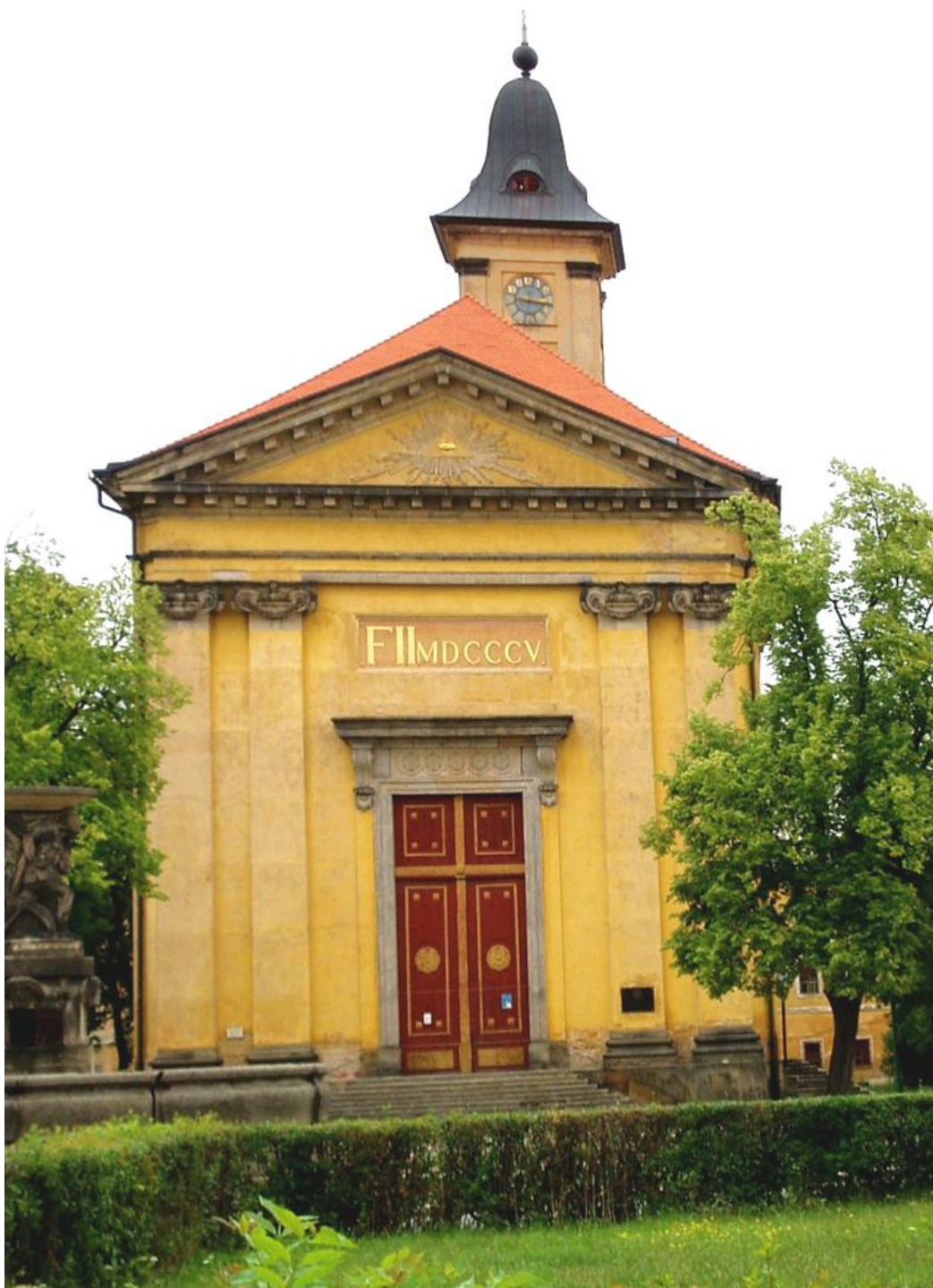




Pohansko



kostel v
pevnosti
Josefov



Plasy

- Kostel
Nanebevzetí
Panny Marie
- Plasy



kostel v Komárně



Levoča

Kolonáda v Karlových Varech



Zdroje

- http://www.satalka.cz/slohy/empir/banner_empir.html
- Staletí kolem nás : přehled stavebních slohů / Jaroslav Herout., 1. vyd., Praha: Orbis, 1961., 235 s.