

HISTORIZUJÍCÍ SLOHY

Sestavila
Bc. Petra
VESELÁ



Podstatně
přepracoval
M. Culek

Období „historických“ slohů

- ❑ V ČR v období r. 1807 (Janohrad u Lednice) – 1929 (dostavba katedrály sv. Víta v Praze). To se zvl. u konců překrývá s dobami dalších slohů. Typické období historických slohů v ČR je 1840 – 1890. Je třeba opatrnosti a nesplést si je s opravdovými historickými slohy (románským, gotickým ...).
- ❑ V dalším textu jsou považovány pojmy jako pseudogotika a novogotika za synonyma, i když někteří autoři to rozlišují.
- ❑ 40. léta 19. století – empír považován už za přezíraný sloh – úřední budovy a činžáky
- ❑ Po roce 1848 v celé Evropě období vědomého napodobování historických slohů – romantismus – návrat do historie. A také rozpaky: jak stavět dál?
- ❑ V Českých zemích období národního uvědomění
- ❑ Fáze vývoje:
 - 1840 – 1860 – **ranné období romantismu, experimenty s návraty**
 - 1860 – 1890 – **období pozdního romantismu a pseudorenesance**
 - 1890 – 1900 - **eklektismus**
- ❑ Eklektismus - vymizela tvůrčí stránka, je to skládání různých slohů na jedné stavbě dohromady, vše unylé, bez nápadu.

Období historických slohů

- ❑ Nejdříve se napodobují středověké slohy – gotika, románský sloh, po nich renesance, na sklonku epochy baroko, rokoko.
- ❑ Na závěr eklektismus - vyvrcholení „vykrádání“ klasických vzorů = využívání prvků z několika slohů najednou.
- ❑ Romantické pojetí na přestavbách zámků, pavilonech zámeckých parků, církevních stavbách.
- ❑ Kostelní stavby – výhradně „středověké slohy“ (nejčastěji napodobeniny gotiky). Zpravidla bytelné stavby a často dělá potíže odlišit pravé gotické stavby (třeba opravené) od pseudogotiky – ta na koselech totiž také používala kamene (i cihly), věrné napodobeniny gotických chrámů. Navíc za 150 let pískovce už také náležitě zvětraly, takže ani na zchovalost tvarů nelze vždy spoléhat.
- ❑ Zámky, radnice, školy – zpravidla napodobeniny renesance. Až na výjimky hodně „našizené“, ozdoby sádrové a maltové, takže je lze snadno poznat od starších kamenných originálů.
- ❑ Rozpor v architektuře: staré slohy x modernizující společnost
- ❑ Na rozdíl od předchozích období se prosazují i domácí architekti – Josef Zítek, Josef Hlávka
- ❑ Poprvé se hojně používá železo na stavbách – konstrukce i ozdoby

Romantismus

- Ovlivňuje architekturu již na konci 18. století (zpestření převládajícího klasicismu a empíru)
- Změna před polovinou 19. století
- Hravost, mnohotvárnost x inspirace ve středověké architektuře
- Přestavby starších zámků, obnovování zřícenin
- Hrad Bouzov – přestavba zříceniny pro řád německých rytířů
- **Pozdní romantismus** – nejsilnější vlna kolem r. 1848
 - Feudální šlechta ztrácí své výsady a pozice
 - Rádoby návrat k rytířskému středověku
 - Přestavby starších panských sídel

Janohrad, Lednicko-Valtický areál

Nejstarší
romantická
stavba u nás.
Pseudogotika.
Předběhla
dobu o 40 let
– vlastně
předběhla i
empír.
Postavena
Liechtenštejn-
y v l. 1801-5



PURISMUS

- ❑ Nešetrná restaurace středověkých památek – nebere se ohled na původnost a stavební vývoj objektů
- ❑ Purismus (purus = čistý) – „očištění“ románských a gotických památek od později dostavěných prvků (renesančních, barokních) => odstraňování i celých částí staveb. Místo toho vybourané části vyhotoveny v příslušném „správném“ slohu. Středověké jádro stavby dostává tvrdý, schematicky utvářený, někdy až nepravděpodobný vzhled.
- ❑ **Znak purismu:** snímání omítek ze středověkých staveb a obnažování původně omítaného lomového zdiva (spárování) – viz zdi kostela sv. Petra a Pavla na Petrově v Brně.
- ❑ V našich zemích Purismus trval déle než kdekoli jinde. Záchvěvy občas i dnes – např. znovuvýstavba ranně gotické královské kaple na Špilberku v 90. letech 20. stol.
- ❑ Často součástí přestaveb pseudo(novo)gotických – od nich se znatelně neliší.

Novogotický/pseudogotický sloh

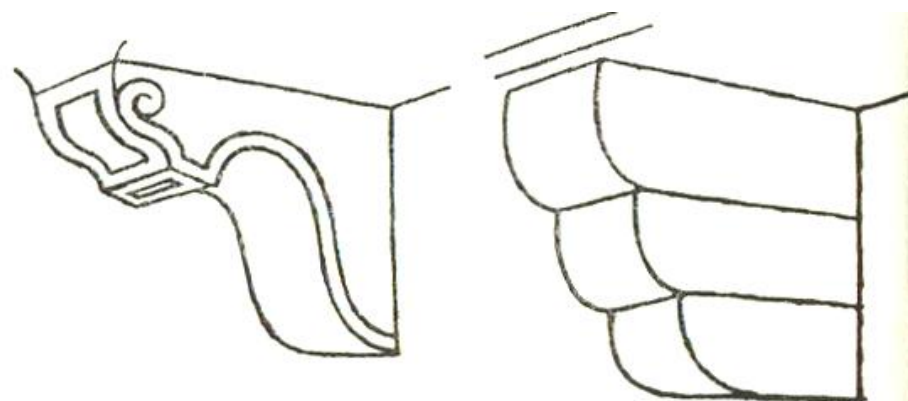
- ❑ První použitý historizující sloh. Materiál: neomítaný kámen a neomítané cihly.
- ❑ 1.) Regotizace kostelů (chrám sv. Petra a Pavla v Brně)
- ❑ 2.) Cihlové novogotické stavby – specifická skupina:
 - Styl severské německé gotiky (tzv. backsteingothik)
 - Neomítané cihlové pseudogotické stavby - často kostely a domy německých evangelíků => odlišnost od českého katolického prostředí
- ❑ Přestavby/novostavby katedrál, kostelů, popř. hradů
- ❑ Úprava chrámových interiérů, „rytířských síní“
- ❑ Dojem starobylosti, atmosféra rytířských ctností a staré řeholní prostoty.
- ❑ Glazované i štukové detaily (např. liché kružby, lilie) přetřené jednotně barvou fasády.
- ❑ Střešní krytina – šedá břidlice (aby vypadalo goticky).
- ❑ Na střechách a vikýřcích oblíbené kované korouhvičky, na hřebenech ozdobné mřížky.
- ❑ Vyvstával rozpor formy a obsahu – forma středověká, ale uvnitř přepychové moderní sídlo se středověkým dekorem a ozdobami.

Romantismus: 1) pseudogotika „anglická“

- = windsorská novogotika
- Soudobá „gotická“ restaurace zámku ve Windsoru v Anglii
- I podrobné studium francouzské středověké architektury
- Tupé zakončení budov, věží, nárožních věžiček => nejsou viditelné střechy
- Zubaté cimbuří vysazené na krakorcích
- Tudorský oblouk (portály bran, okna, žebrové klenby - Lednice)
- Radnice, nádraží, školy, kasárny, továrny, pivovary, nemocnice, obytné domy, hospodářská stavení, mosty.
- Snadno se pozná – nemá u nás středověkého předchůdce



tudorský oblouk
u nás v romantické
novogotice 19. stol.

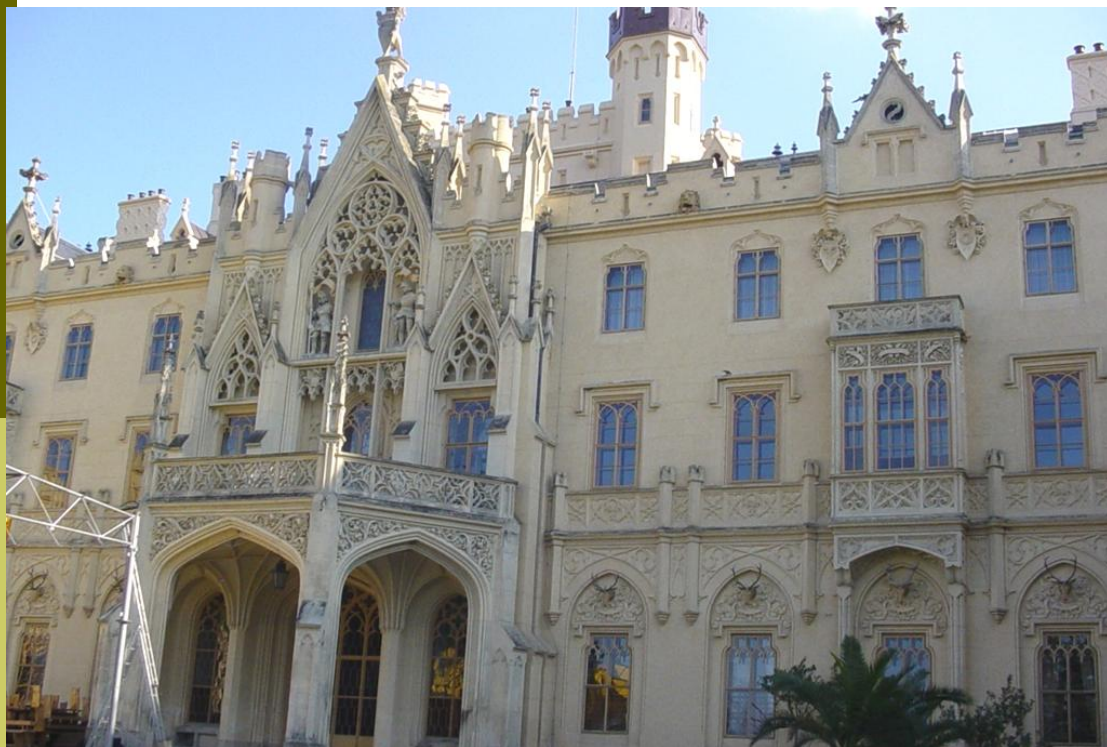


krakorec

Zámek Hluboká



Zámek Lednice



Tudorský oblouk



Romantismus: 2) pseudogotika „francouzská“

- Inspirace francouzskou gotikou
- Kostely – zmenšené napodobeniny francouzských katedrál – ty u nás ve středověku byly jen v náznaku, často nedostavěné (sv. Vít v Praze). Leč některé pseudogotické přestavby se poznávají obtížně.
- U hradů - Hrady s válcovými kuželovitě zastřešenými věžemi a hradbami - podobnost s českými středověkými feudálními sídly malá – tj. poznává se docela dobře.
- Příklad: Přestavba zámku ve Žlebech u Čáslavi, Konopiště

Staroměstská radnice v Praze



Zámek Žleby



Zámek Konopiště přestavěný z vrcholně středověkého hradu



**Chrám sv. Václava
v Olomouci –
ohlasy zdobné
francouzské
katedrální gotiky**



ROMANTISMUS:

3) PSEUDOGOTIKA „NĚMECKÁ“

- ❑ Kamenná a také cihlová
- ❑ Tvarosloví podobné naší gotice – poznává se od původních gotických částí a architektonických článků špatně – ale zase často mívá vnoření psané švabachem.
- ❑ Válcové i hranaté věže, často bez střechy, „cimbuří“ zpravidla neomítané. Často se využívá hrázděné zdivo.
- ❑ „hrady“ kamenné, kostely a další stavby často napodobují severoněmeckou cihlovou gotiku – ta u nás ve středověku byla vzácná (orig. - P. Marie na Mendlově náměstí). Cihlová pseudogotika – Červený kostel.
- ❑ Přestavby středověkých hradů – hl. Bouzov – „hrad“ Řádu německých rytířů (r. 1905)

Hrad Bouzov



Červený kostel, Brno



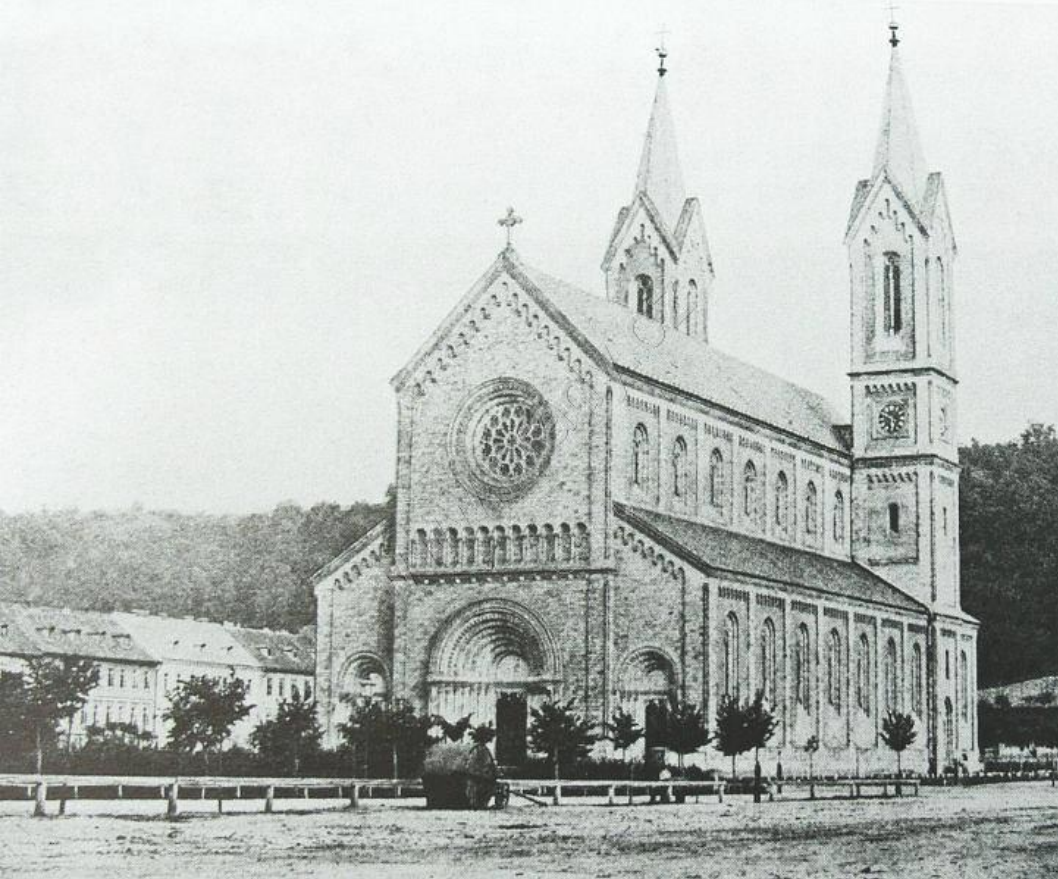
Část katedrály
od velké věže k
Z (doleva) je
pseudogotika z
let 1900 – 1929
– poslední
pseudogotická
stavba v ČR.

Katedrála
sv. Víta



Pseudo/Novorománský sloh

- ❑ Užíván méně
- ❑ Převážně církevní stavby, hrobky, menší kostely
- ❑ Ojediněle stavby světské – domy, radnice. Poznávají se dobře, protože u nás v době románského slohu prakticky nebyly (s výjimkou pár desítek domů v Praze).
- ❑ Platí podobné zásady jako pro pseudogotiku.
- ❑ Často restaurace románských památek v duchu puristického nazírání – poznává se zoufale špatně.
- ❑ Používá architektonické prvky a kompozice, ke kterým u nás historický románský sloh zpravidla nedospěl – pozná se někdy s obtížemi.
- ❑ Často i velké stavby (chrámy), které u nás během románského období nikdy nevznikly – ty se poznají dobře.



Kostel sv. Cyrila a
Metoděje, Karlín.
Tak dokonalá původní
románská stavba u
nás nikdy nebyla

Kostel sv. Josefa,
Úherce u Plzně.
Slepá balustráda
na příčné lodi v
románské době
v ČR nevznikla



Maurský, byzantský styl

- Orientální a maurské prvky – základ architektury synagog
- Židovské obce
- Snaha odlišit nové synagogy od ostatních náboženských budov
- Stavby pravoslavných kostelů
 - 20. a 30. léta 20. století na Moravě
 - Uzavírají historismus na Moravě
 - Napodobení východoevropských (ruských) vzorů



Velká synagoga, Plzeň
– eklektická směs
pseudorománského a
maurského stylu

Pravoslavný
kostel,
Olomouc



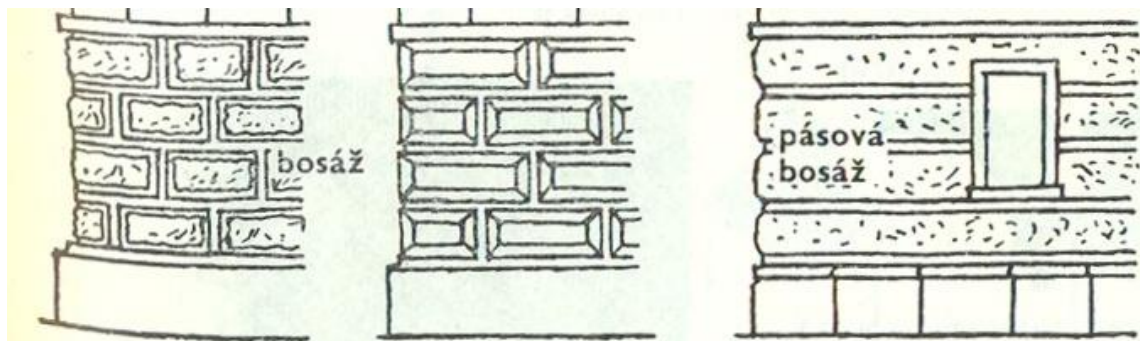
Pravoslavný kostel sv. Václava
v Brně – směs funkcionalismu
(lod') a prvků pravoslavné
architektury z východu (věž).

Pseudo/Novorenesance

- ❑ Oficiální a universální sloh Rakouska-Uherska.
- ❑ Do Česka se dostává s určitým zpožděním.
- ❑ Studijní cesty do Itálie (studování detailů předních římských, benátských a florentských architektur).
- ❑ Některé tendence (v detailech, ornamentice) již v pozdně empírových fasádách.
- ❑ Rušení dosavadních městských hradeb → výstavba.
- ❑ „sloh měšťanstva“ – může splnit požadavky na pohodlnou architekturu.
- ❑ Reprezentace bohatství buržoasie i národních a společenských zájmů.
- ❑ Na závěr zdegradovala v laciný styl městských činžáků – hojně v Brně (ul. Veverčí aj.) – až do nástupu secese kol. r. 1900.

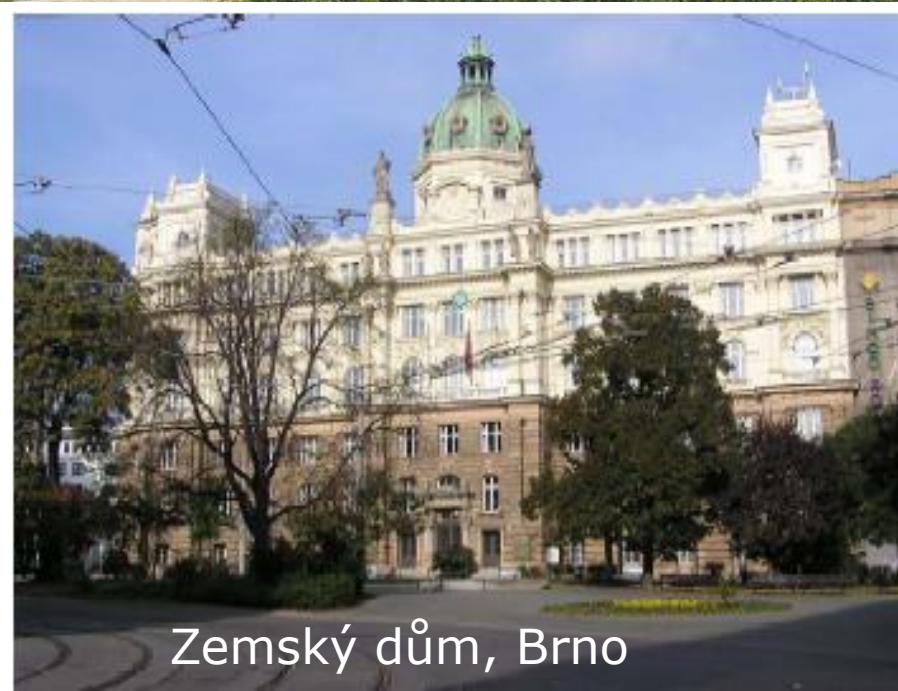
Pseudo/Novorenesance

- Zdroj: italská pozdní renesance – vysoké sloupové řády, sloupy stavěné před pilíře arkád (často slepých či vytvářejících okenní otvory)
 - Národní divadlo, Národní muzeum, Dům umělců – Rudolfinum
- Materiál: kámen či napodobování v kvádrování
- Přízemí: skládá se z bosáže hrubě tesaných kvádrů, nad hlavní římsou – balustrová atika; pozornost věnována zejména vnitřním schodištím
- Často kombinace s novobarokem
 - Pro dosažení velkoleposti
 - Výstavby honosných radnic, městských koncertních a tanečních sál a škol
- Pražákův palác, Besední dům Brno – Mahenovo divadlo, budova Zemské sněmovny na Joštově ulici, budova JAMU, Besední dům, Pražákův palác na Husově ulici



Významné veřejné pseudorenesanční stavby

Rudolfinum
v Praze



Zemský dům, Brno

Národní muzeum



Národní divadlo

Novorenesance

- ❑ Současně zájem o renesanci francouzskou a nizozemskou
- ❑ Francouzská novorenesance – kombinace materiálů ovlivňující vnější barevnost fasád, komolé jehlance střech při nárožích (Lažanský palác), vysoké střechy (budova Uměleckoprůmyslového muzea)
- ❑ Nizozemská novorenesance – vysoké vykrajované štíty, bohatý plastický detail
- ❑ Česká novorenesance – vychází z české renesanční architektury

- ❑ Tuctové novorenesanční architektury – městské činžáky
 - Nárožní věžice s kupolkami a ochozy
 - Balkóny, arkýře, mříže, zábradlí, pitoreskní korouhvičky,...
 - Přemíra štukového dekoru - sériově prefabrikované detaily staveb, které se jen přilepovaly
 - Zamaskované traverzy – nosná funkce budov
 - Nicméně většinou dodnes příjemné k obývání, rozhodně více než paneláky.

Kostel sv. Václava na Smíchově – italská inspirace



Radnice Liberec – Sudety –
napodobuje saskou renesanci.
Němci stavěli všechno „mächtig“
– mohutné až nabubřelé.

Palácový činžák v Olomouci



Pseudorenesance
městských činžáků
– Brno - Veverří



Pseudorenesanční činžáky – když se to opraví,
vypadá to i dobře. Brno – Veverí.



Česká novorenesance

- ❑ Hl. Antonín Wiehl - studium domácích renesančních staveb z 16. a 17. st.
- ❑ Architektury částečně zbavené plasticity ale s přemírou dekoru, často i sgrafity
- ❑ Charakteristické znaky – štíty, malby a sgrafita na průčelích (Mikoláš Aleš, František Ženíšek) – Smetanovo muzeum, Wiehlův dům – viz foto.
- ❑ Někdy se od skutečné české renesanční architektury těžko poznává.
- ❑ Pokus o využití lidové dřevěné architektury na moderních stavbách (např. Ioménice)
- ❑ Neuplatnila se na venkově.



Česká novorenesance

Zámek Průhonice u Prahy



Novobaroko + novorokoko

- Objevuje se až kolem roku 1900
- Dříve považovány za „zkaženou novorenesanci“
- Čerpá z vrcholného baroka a rokoka 18. století
- Památkové hnutí:
 - Rozvoj kolem roku 1900 – modernizace a ozdravění Prahy („asanace) – bourání celých čtvrtí
 - Zmizelo celé historické židovské město (tehdejší Josefov), část Starého Města, Vojtěšská čtvrť a Podskalí na Novém Městě
 - Stavba novobarokních činžáků. Výjimečně používány i barokní prvky ze zbořených objektů.
- Církevní budovy, novostavby kaplí, menších kostelů
- Od pravého baroka se poznává těžko. Ale je o tom dost zpráv.

Strakova akademie – dnes sídlo vlády



Kaple sv. J.
Sarkandra,
Olomouc



Klášter řádu
sv. Voršily,
Kutná Hora

Eklektismus

- Volná spojení různých prvků ze všech starších stylů
- „palácové činžáky“ ve městech
 - Někdy ale honosné fasády zakrývaly originální barokní a renesanční domy
- Novostavby moderních budov – nádraží (spor účelu a formy) – hl. nádraží v Brně.
- Brno – Justiční palác na Rooseveltově ulici (prvky baroka a renesance), Pařížská třída v Praze

Hotelové domy v
Mariánských Lázních



Kolonáda v Mariánských Lázních



Pseudorenesance, pseudobaroko, trocha secese = eklektismus



Města

- ❑ 2. polovina 19. st. – Česko se mění z agrární země na zemi průmyslovou
- ❑ Převládá těžký průmysl (vytlačuje textilní průmysl)
 - Roste podíl uhlí mezi energetickými zdroji
 - Otvírání nových dolů
- ❑ Rozšiřování komunikační sítě, zejména železnice
- ❑ Rostoucí počet obyvatelstva (města) => velké množství novostaveb
- ❑ Boření hradeb (plochy zastavěny či využity k „ozdravění města“)
- ❑ Často nový urbanismus sídla – zboření celých ulic a jejich nové moderní vyměření – široké, pravoúhlé. Vzor – asanace historické Paříže (kol. r. 1850): pražská asanace židovského města, asanace brněnského historického města, zvl. sev. od nám. Svobody (1880 – 1905).
- ❑ Sady, nové ulice
- ❑ Pavlačový dům
- ❑ Domy – fasády v různých stylech, balkony, arkýře, otevřené lodžie, nárožní věžice s kupolemi, cibulemi, jehlanci či kužely
- ❑ Předměstí – rozlehlé zahrady s vilami

Venkov/ vesnice

- Volnější řádkové sestavy (stavby na menších pozemcích)
- Dělení a zahušťování zástavby
- Různorodost, malebnost obrazu zástavby české vesnice
- Výstavby uvnitř návesních prostorů, při cestách na okraji vesnic
- Ztráta návesního prostoru x jeho uchování
- Údolní lánové vsi - zástavba vnitřního prostoru
- Zmenšeniny velkých usedlostí
- Chalupy výměnkářů

Venkov/ vesnice

- Stavba v baroku a empiru
- Bohatší obce - postupně nastupují pseudoslohy (novostavby sokoloven, hostinců, statků)
- Zděná stavba, dodržování tradičních postupů výstavby
- Dostupnost zemědělské půdy od sídla
- Střídavá (čtyřpolní) zemědělská soustava hospodaření (od poč. 19. st.)
 - Střídání minimálně čtyř plodin
 - Etapy pícnin (jetel) s jaří (ječmen), s okopaninou (krmná řepa, brambory), s ozimem (pšenice)
 - Rozšíření plochy orné půdy
- Rozlišení jasné: pole, louka, pastvina, zahrada, sad, vinice, chmelnice. Tyto plochy se s výjimkou vinic nemění.

Krajina

- Vytlačování přírodě blízké krajiny a přírody
- Výstavba v krajině už jen málo závisí na přírodních podmínkách
- Těžební revíry – doly rozptýlené po krajině => vznik druhotného rozptýleného osídlení
- Zvýšení rozkolísanosti odtokových poměrů, silná vodní eroze
- Regulace řek (Labe, Morava, Odra), stavba odsunutých hrází, odvodňovacích kanálů, hrázek v nivě (dolní Morava, Dyje)
- Zvýšení zastoupení mokrých luk a mokřadů
- Rušení rybníků v širších, rovinných nivách
- Vznik zemědělských výrobních oblastí a urbanizované krajiny
- Mizení pastvin z krajiny
- Smrkové monokultury
- Památníky a pomníky
 - Připomínající válečné události
 - Vztah k národní historii

Zdroje

- Herout, J.: Staletí kolem nás. Přehled stavebních slohů. 1. vyd., Praha, 1970. 316 s. bez ISBN
- Löw, J., Míchal, I.: Krajinný ráz. 1. vyd., Lesnická práce, Kostelec nad Černými lesy, 2003. 552 s. ISBN 80-863-8627-9.
- www.hrady.cz
- <http://www.uur.cz>
- <http://cs.wikipedia.org>
- www.lidova-architektura.cz
- http://www.spgs-prerov.cz/projekty/06_projekt_architektura/historismus.htm
- http://www.eatelier.cz/kurzy/?SAMOSTUDIUM:Slohy_-_popis:Historick%E9_slohy