

Dílčí aktivita V005
Digitální forma metodických pomůcek
a katalogu dobrých příkladů

DOBŘE PŘÍKLADY PRO BĚŽNÉ STAVBY NA VENKOVĚ



Brno 2009

Úvod

Tento katalog se účelově zaměřuje na dobré příklady pro stavby pouze a jedině z hlediska jejich působení na rázovitost krajiny. Nejde tedy ani o hledisko architektonické, ani stavitelské, a proto si všímá pouze vnějších projevů architektury v kontextu s vnímáním krajiny. Konstruktivních a architektonických řešení si všímá jen v případě, kdy je to důležité pro pochopení vnějšího působení.

Z důvodů, které jsou popsány v kapitole 1., se zaměřuje na běžné venkovské stavby v běžných (nikoliv zvlášť chráněných) krajinách.

Při pátrání po dobrých vzorech současných staveb řešitelé zjistili, že rozhodující je postižení kontinuity vývoje staveb na našem území v daných přírodních a kulturních podmínkách. Tak je možno postihnout hodnoty prověřené staletími a vykazujícími tedy znaky trvalé udržitelnosti. Na pomalu a konzistentně se vyvíjející vnější podmínky reagoval nejlépe lidový dům, tedy neprofesionální architektonické ztvárnění v dané době obvyklých lidských potřeb běžnými prostředky. Tyto vývojové vztahy, od archetypálních typových staveb po současnost, se ukázaly jako rozhodující inspirace v našem dnešním neuspořádaném a individualistickém světě. Dobré příklady jsou i přesto, že dnes působí romanticky sešle a památně, velmi racionální a inspirativní pro jakékoliv slohové ztvárnění. Významné je jistě i jištění, že dobré, lidové vzory, ač velmi jednotné v základních atributech, jsou velmi pestré v individuálním řešení. Není tedy pravda, že omezovaly a omezují individualitu řešení konkrétních staveb.

1. Teoretická východiska

Veškeré stavby a zařízení v krajině lze od pravěku po dnes rozdělit na běžné a výjimečné. Na stejnou funkci, kterou mělo dané zařízení či stavba plnit, bylo prakticky vždy reagováno obdobným způsobem. Tato zákonitost má dokonce paralelu i v přírodě samé – v Austrálii, po celé geologické doby odříznuté od zbytku světa, se svět zvířat zformoval do obdobných živočišných forem jako na starém kontinentě. Jestliže jsou v Euroasii velké psovitě, měďvědivité a jiné šelmy, pak jsou obdobné i v Austrálii. V Austrálii i Euroasii jsou i velcí býložravci, malí hmyzožravci a celá řada dalších. Jediným, ale biologicky zásadním rozdílem je, že v Austrálii, na rozdíl od savců u nás, jsou všichni vačnatci (vakovlk, tasmánský čert, klokani, vačice) či vejcorodí (ptakopysk). Ač jsou všichni savci zcela odlišných rodů a řádů, vypadají a chovají se podobně.

I pastevecké kmeny celého světa staví své kruhové stany, jurty a tee-pee, zemědělci suchých subtropů zase dávají všude přednost hliněným stavbám beze střech, severští zemědělci a lovci staví polozemljanky a roubené stavby. Do těchto společných prazákladů obydlí, reagujících na typický způsob života pastevců, lovců a zemědělců, až druhotně zasahují místní (regionální) podmínky, dotvářející pratytypy do lokálních variant, především podle přírodních zdrojů, které jsou k dispozici. Část našich polozemljanek se tak změnila v roubené domy, část v domy hliněné a část v hrázděné.

Z těchto typických a běžných zařízení a staveb se od pravěku vyčleňovaly objekty sloužící zvláštním, výjimečným potřebám. Byly to stavby sakrální, organizační, později i mocenské. S postupující dělbou práce se od hlavní, zemědělské činnosti oddělovala první řemesla a rostla proto i diverzita tvarů jejich staveb a zařízení. Je však významné, že drtivá většina nových řemesel zvláštní prostory a zařízení nevyžadovala a dodnes prakticky probíhají jako součást staveb pro bydlení.

Základním stavebním typem tedy od pradávna do 20. století byl obytný dům se zemědělským příslušenstvím, někdy i s dílnou. Těchto funkčních, a tedy i stavebních typů domů, bylo vždy

na vesnici více než 95%. Přitom je významný i fakt, že právě běžné stavební typy byly vždy, až do 20. století předmětem lidové architektury, tedy neprofesionálních slohů, které sice na slohy profesionální často reagovaly, vždy však se stoletým zpožděním a vždy pouze ve formálních detailech.

Až do novověku najdeme jen málo takových profesionálních činností na venkově, které vyžadovaly prostorové změny standardního, běžného tvaru domů. Těchto zbývajících, méně než 5% tvořily výjimečné funkční, a tedy i stavební typy domů – především kostel, u něhož byla atypičnost vždy očekávána a dodnes tvoří hlavní dominantu zástavby. K němu u některých vsí přibývá i velký zámek, který sloužil nejen pro výjimečné, rezidenční bydlení, ale i pro složitou správu celého panství. Další výjimečnou stavbou, i když často jen v proporcích, byl panský velkostatek a některá společná zpracovatelská zařízení, především mlýny (někdy i vápenky a cihelny, valchy, hamry a pily). Většina těchto zařízení však byla mimo vlastní intravilán – u zdrojů energie či surovin. Právě u výjimečných, reprezentativních staveb se projevoval profesionální architektonický sloh ve své plné a chtěné individualitě a odlišnosti.

Až ve 20. století přibývá na venkově několik dalších funkčních typů staveb a s nimi i další stavební formy. Náhrada zámecké správy správou státní přivedla i do některých vesnic správní budovy s radnicemi a větší školy, vše typicky v úřednickém neoklasicistním profesionálním slohu. Další výjimečností se staly ve větších obcích industriální areály, často drobných továren zpracovatelského (ale i textilního či strojírenského) průmyslu a v neposlední řadě i nádraží. Ty s sebou přinášely profesionální slohy historizujícího romantismu. Faktem ovšem zůstává, že podíl výjimečných staveb ku běžným zůstal prakticky stejný, s tím že doživší byly nahrazeny.

Další a razantní změny přinesl socialismus s agroindustriálními areály a s družstevní výstavbou rodinných domků. Je třeba připomenout, že až do 60. let 20. století se i tato výstavba odehrávala v klasických tvarech a materiálech (pouze objemy, stejně jako u starších velkostatků, byly změněny). Až později byly budovány v socialisticky nedostatkových, „profesionálních“ pseudoslozích. I přes agresivní útok na venkov (a to nejen ve stavebním fondu), ale zůstal podíl původních, běžných staveb v neprofesionálních slozích stále vysoký.

Je tedy jasné, že na venkově byla po staletí vyselektována a obyvatelstvem osvojena omezená škála stavebních typů, které měly a mají typické znaky pro ty funkce, které konkrétně plní. Každý, i nepoučený pozorovatel, podle těchto znaků rozeznal o jakou stavbu se jedná, k čemu slouží a rozuměl důvodům jejích tvarů a vzezření.

Z toho vychází základní požadavek, nesměle připomínaný i v moderní architektuře, jako nutnost souladu funkce a vzhledu. Považujeme za zásadně významné, aby žádný člověk neměl pochybnosti, zda stojí před obytným domem, kaplí, bankou či skladem. Z toho vychází i naše obhajoba tradičních forem domů, ještě stále k nám pravdivě promlouvajících.

Mimo to si nelze nevšimnout, které obrazy venkova jsou i dnes malíři ztvárňovány a masivně populací akceptovány. Nejsou to obrazy vesnic ani socialistických, ani současných developerských, ale vesnic 18. a 19. století. Domníváme se, že právě obraz této krajiny, jejíž jsou vesnice součástí, je jedním z nejsilnějších, archetypálních, kánonů rázovitosti naší krajiny u odborné veřejnosti i celé laické populace a představuje pro ni významnou hodnotu. Je proto logické, že právě toto období bereme jako srovnávací základ prostorově funkčního uspořádání staveb na vesnici – jako její stavební archetypy.

U krajin s dosud dobře dochovaným krajinným rázem je proto významné jejich hodnoty zvláště chránit, což ustanovuje i zákon o ochraně přírody a krajiny, který pro tuto zvláště přísnou ochranu používá institut velkoplošných zvláště chráněných území a přírodních parků.

Cílem této práce je proto popsat alespoň minimum zásad pro běžnou ochranu venkova v běžných krajinách a uvést alespoň v náznacích vhodné či alespoň snesitelné příklady řešení.

Tato práce tedy zásadně neposuzuje stavby z hlediska jejich umělecké, architektonické ani užitné hodnoty, ale z hlediska toho, jak pravdivě vypovídají o funkci staveb, jak zapadají do rámce dané krajiny a jak podporují její rázovitost.

Nároky na dodržování určitých historických pravidel pro běžné stavební typy na venkově musí být samozřejmě diferencovány, podle míry dochovanosti.

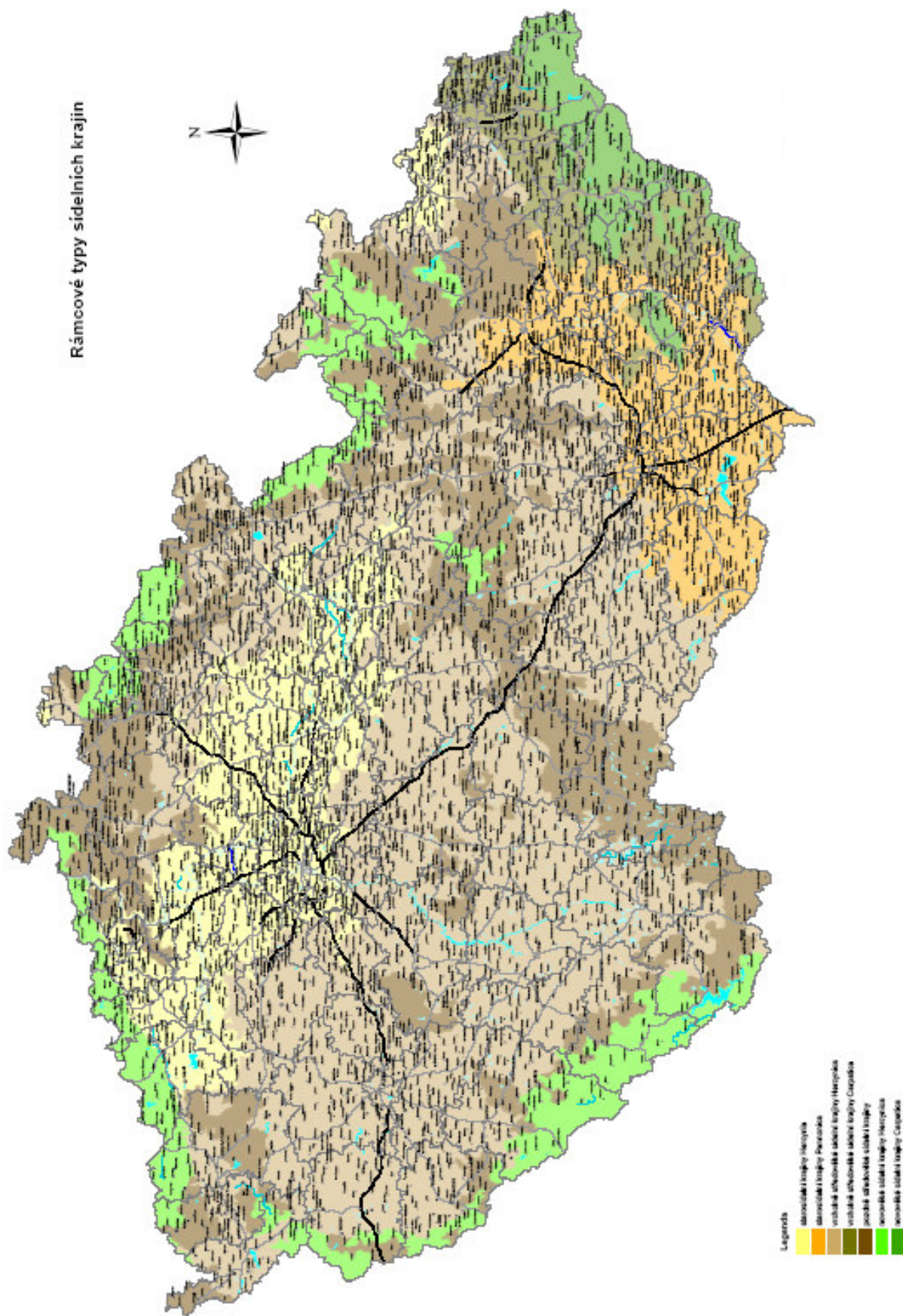
Práce na dobrých příkladech byla zahájena vyhodnocením stavebních regulativů pro ochranu krajinného rázu ve zvláště chráněných územích Národního parku Šumava. Na základě těchto zkušeností byla rozpracována metoda výběru a prezentace dobrých příkladů do krajiny. Ta se odvíjí od „Katalogu typických znaků krajinného rázu“ tak, aby ukázala příklady vhodných řešení podle jeho komplexních znaků sídelních krajinných textur. Ty jsou popsány Typologií krajin České republiky (1), jako Rámcové typy sídelních krajin (dále RTSK), kterých je v České republice 7:

- starosídelní krajina hercynského a polonského okruhu (RTSK 1);
- starosídelní krajina panonského okruhu (RTSK 2);
- vrcholně středověká kolonizační krajina hercynského okruhu (RTSK 3);
- vrcholně středověká kolonizační krajina karpatského okruhu (RTSK 4);
- pozdně středověká kolonizační krajina hercynského okruhu (RTSK 5);
- novověká kolonizační krajina hercynského okruhu (RTSK 6);
- novověká kolonizační krajina karpatského okruhu (RTSK 7).

Tyto sídelní textury vedle znaků sídelních signalizují i podmínky klimatické, vegetační, zemědělsko-výrobní a historické a odpovídají jim i určité archetypy staveb. Sídla v nich mají typické půdorysy, způsoby navázání na okolní pluzinu a určité běžné stavební typy.



Rámcové typy sídelních krajín



2. Komplexní znaky textur krajín dle způsobu osídlení

Starosídelní krajina hercynského a polonského okruhu (RTSK 1)

Krajina původně organizována v osnovách úsekové plužiny s hromadnými vesmi, reorganizovaná za středověké kolonizace do nepravých traťových plužin s velkými návěsnými vesmi.

Sídlo Černouček v Polabí



Archetyp lidového domu je v této textuře českomoravský roubený, který se ovšem v původní podobě dochoval jen vzácně a v drtivé většině byly dřevěné stěny nahrazeny cihelnými a doškové střechy pálenou krytinou.





Starosídelní krajina panonského okruhu (RTSK 2)

Krajina původně organizována v osnovách úsekové plužiny s hromadnými vesmi, reorganizovanou za středověké kolonizace do nepravých traťových a délkových plužin s velkými návesními či ulicovými vesmi.

Kněždub na Dolňácku



U nás vzácná oblast kamenného a hliněného lidového domu.



Vrcholně středověká kolonizační krajina hercynského okruhu (RTSK 3)

Osídlení typu nastalo až v rámci velké středověké kolonizace. Podle prostorových pravidel trojpolního systému zde vznikaly traťové plužiny s návesními vesmi, v pravidelné modulové osnově.

Lukovany na Vysočině



Typická oblast českomoravského roubeného lidového domu, v 19. století však překrytém cihelným zdivem s architektonickými prvky místních polírů, např. tzv. selské baroko na Soběslavsku (na obrázku 1).





Vrcholně středověká kolonizační krajina karpatského okruhu (RTSK 4)

Podle prostorových pravidel trojpolního systému zde vznikaly traťové plužiny s návěsnými vesmi, na slezském severu však vsi řadové s plužinami délkovými, v 19. století značně setřeny těžebními hutnickými aglomeracemi s rozptýleným osídlením.

Ludkovice na Jičínsku



Oblast je typická pestrrou skladbou původních roubených typů domů – od moravského Valašska po dům slezského pomezí a okrajově i hliněného a kamenného domu.





Pozdně středověká kolonizační krajina hercynského okruhu (RTSK 5)

Až v 14. století v poslední fázi velké středověké kolonizace došlo i k osazení těchto pro zemědělství nejméně příhodných oblastí. Plužiny se do okolních lesních masivů rozšiřovaly postupně, v individuálních záhumenních pruzích. Právě záhumenní plužina v krajinně výrazně odlišuje tuto texturu osídlení od předchozí. Sídlní typy vesnic na jihu jsou tvořeny okrouhlicemi s paprskovitou záhumenní plužinou, v severní části (od osy Hlinsko - Bystré na Žďársku a od údolí Ohře na Karlovarsku) vesmi řadovými se záhumenní plužinou.

Dudín, Vysočina



Ve vnitrozemí a na jihu je typický lidový českomoravský roubený dům, v severních oblastech se v něm projevuje vliv roubeného domu slezského pomezí a západoevropského domu hrázděného.



Novověká kolonizační krajina hercynského okruhu (RTSK 6)

Oblast osídlená až v novověku, tj. nejdříve od 16. století. Důvody kolonizace nebyly prioritně zemědělské, prvotním impulzem byly potřeby hutnictví a sklářství. Typické sídelní typy vesnic jsou řadové vsi se záhumenicovou plužinou, doplněné rozptýleným osídlením osamělých dvorců s plužinou úsekovou. Prvovýrobní využití je však dnes často setřeno cestovním ruchem.

České Milovy, Žďárské Vrchy



V severovýchodních pohořích převažoval v klasické formě lidový roubený dům slezského pohraničí, na Krušnohorsku vystřídaný západoevropským domem hrázděným a na Šumavě dokonce enklávou alpského roubeného domu v okolí Volar.

Archetyp lidového domu je v této textuře českomoravský roubený, který se ovšem v původní podobě dochoval jen vzácně a v drtivé většině byly dřevěné stěny nahrazeny cihelnými a doškové střechy pálenou krytinou.





Novověká kolonizační krajina karpatského okruhu (RTSK 7)

Až od 16. století docházelo k osazení i těchto pro zemědělství nepříhodných oblastí v údolích formou lánových řadových resp. řetězových vsí se záhumenicovými plužinami. Od 18. století se rozšířilo na svazích a jejich temenech valašské pasekářské osídlení, formou osamělých dvorců a sedlišť s plužinou úsekovou.

Ostravice v Beskydech



Z hlediska archetypů lidových domů byly zde vyhraněny v roubené domy moravského Valašska a góralského typu na Těšínsku.





3. Klíčové prostory vesnice

Půdorys vesnic se ustaloval po staletí do typických forem přetrvávajících dodnes. Jádro vesnice je od středověku tvořeno návsi (v typech RTSK 1, 3, 4 a 5), na jihovýchodní Moravě plnila často funkci návsi široká ulice (RTSK 2). V horských typech se centrální prostory nevyvinuly a vznikaly druhotně, jako zázemí výjimečných funkčních typů.

Statky, obklopující náves, se do krajiny obrací zahradami, které tak i v jinak zcela polních krajinách obklopují ves stromovím.

K základnímu půdorysu návsi, obestavěné statky, se v průběhu věků tak, jak se zvyšoval počet obyvatel, přibývaly jednotlivé ulice, především podél hlavních, nadmístních komunikací. Podle úživnosti plužiny byla tato dostavba větší či menší.

Mimo tyto, vždy sevřené formy (ovšem mimo RTSK 6 a 7), také existovaly v extravilánu stavby funkčně vázané na výskyt daného přírodního zdroje, jako jsou vodní mlýny, valchy, stoupy, pily a hamry. Později k nim přibývaly i vápenky a cihelny, místy i samostatné panské hospodářské dvory. Ve 20. století k nim přibývaly agroindustriální areály a dnes i podnikatelské zóny či infrastrukturní zařízení (čerpací stanice, čistírny odpadních vod, vodojemy apod.).

A. Centrum vsi = náves či hlavní ulice

Náves nevznikala jako reprezentační prostor vsi (jak je dnes často omylem chápána), ale jako klíčový hospodářský prostor pro kooperaci vesničanů. Sem se vyháněl dobytek na pastvu, drobná vodní drůbež a děly se zde i větší opravy a úpravy statků. Jen ve významnějších vsích plnila náves i funkci občasného tržiště. Obligátním vybavením návsi proto byl rybníček k napájení a plavení dobytka a chovu vodní drůbeže. Okolo návsi byly vždy soustředěny původní a nejzámožnější sedláci. Statky proto byly výpravné, někdy i půlpátrové (se sýpkou v podstřeší) či patrové. U zámeckých sídel předzámčí často zabíralo jednu stranu návsi.

Význam návsi je ztvzován dalšími výjimečnými stavbami jen někdy. Hlavní dominanta – kostel s farou je na návsi od středověku, v RTSK 5, 6 a 7 je však často situován v jedné z řad obydlí. Až v 19. století, kdy náves ztrácela hospodářský význam byla často zastavována klasicistními školními a správními novostavbami, někdy i obytnou zástavbou vesnické chudiny. Náves i hlavní ulice tvořily vždy jednotné urbanistické prostory, dnes však často narušené zapuštěnými vozovkami, převýšenými chodníky a hlubokými předzahrádkami.



Klobouky u Brna



Centrum vesnice s návší se přes svou reprezentativnost v siluetě sídla projevuje málo, neboť je skryto za okolní zástavbou či humny a v obraze obce se projevuje pouze formou výjimečných staveb kostela, případně zámku.

B. Okolní vesnická zástavba = vedlejší ulice

Tak jak rostla populace vesnice se postupně rozšiřovala i její zástavba a to v typických krocích. V prvním kroku pokračovala výstavba domů podél hlavních komunikací z návsi, v druhém i podél vedlejších cest do polí. Ve zbytkových plochách – v rozích pozemkových bloků domů, či v kazech (bývalé lomy, strže a úvaly) postupně vznikaly pitoreskní stavby vesnické chudiny – nádeníků a domkářů. V některých případech malé domky bez zahrad obsadily i původní náves.

Rozšiřující se zástavba samozřejmě dodržovala charakter starších domů a v některých případech vytvořila podél cest, později silnic dlouhé řady, které v některých případech i srůstaly s vesnicemi sousedními. Zástavba byla většinou oboustranná, vzhledem k neexistenci inženýrských sítí (a ekonomických tlaků na jejich využití) však byla často i jednostranná. Hustota zástavby a tím i její uspořádání se lišilo v jednotlivých RTSK.

V starosídelních krajinách RTSK 1 a 2 převažovala kompaktní **sevřená řadová zástavba**:



V RTSK 3 a 4, to jest v krajinách vrcholně středověké kolonizace, je řadová zástavba vzácnější a mnohem pozdější. Většina zástavby, a to i návsi, je štítové orientace s logickými mezerami mezi statky, odvádějícími vodu ze střech. V RTSK 5 sem patří i vsi krátké řadové, včetně okrouhlic, i když ostatní typy sídla jsou v kategorii následující. V tomto typu převažuje zástavba **rozvolněná, řádková**:



V RTSK 5 a v údolích RTSK 6 a 7, to jest v krajinách pozdně středověké a novověké kolonizace, je rozvolněnost díky lánovým plužinám ještě větší. Sídla (lesní lánové a řetězové vsi) jsou rozložena podle šířky záhumenní tratě každého statku a jsou tak od sebe ve větších či menších vzdálenostech, v řetěze podle hlavní osy údolí. Jiná situace je v RTSK 5 u vsí krátkých řadových, včetně okrouhlic, jejichž záhumenní pásy jsou u sídla sevřenější a proto zástavba patří do předchozího typu. Většina zástavby je tak tvořena soliterními dvory. Převažuje zde zástavba **rozvolněná, řetězová**:



V RTSK 6 a 7, novověké kolonizace se v horních polohách objevuje jinak u nás netypické, rozptýlené osídlení. Jde o poslední vlnu osídlení horských poloh s velmi nízkou úrodností půdy. Zatímco v typu RTSK 6 byla nedostatečnost zemědělské obživy kompenzována nezemědělskou činností (sklářství, později podomní tkalcovství), v RTSK 7, na Valašsku tyto zdroje doplňující zdroje obživy v místě chyběly. Nedostatečná úživnost krajiny v dosahu plužin neumožňovala větší koncentraci statků v jednom místě (tedy vznik vesnice) a osídlení je rozptýleno uprostřed jednotlivých plužin úsekových.

Většina zástavby je tak tvořena navzájem vzdálenými, soliterními dvory. U tohoto horského osídlení, krajně zemědělsky nevýnosného, ale zásadně výnosného z hlediska cestovního ruchu dochází od konce 19. století k masivním přestavbám na horské ubytovny, hotely a pensiony.

Převažuje zde však stále zástavba **rozptýlená - samoty**:



V dostavbách všech uvedených vesnických prostorů se v 20. století často uplatňovala další, nová funkční zařízení jako jsou školy, školky, kulturní domy (dříve Sokolovny a Orlovny) a sportoviště. I ty však až do poloviny 20. století dodržovaly typologii běžných stavebních typů.



4. Hlavní znaky běžné stavby

A. Půdorysné řešení

Půdorysy běžných staveb v minulosti se odvíjely od prazákladů členění lidského obydlí (dvou a trojdílného domu) s hospodářským příslušenstvím. V půdorysech usedlostí tak můžeme rozlišit tři, navzájem propojené základní typy objektů – obytná část, chovatelská část (stáje, chlévy a kurníky) a pěstitelská část (sýpky, stodoly a kolny).

Uspořádání těchto jednotek se vyvíjelo v určitých schématech.

Dům obdélný – je nejjednodušší obytně-zemědělskou jednotkou. Obytná část, chovatelská a pěstitelská jsou seřazeny za sebou do hloubky parcely, takže vzniká výrazně protáhlý půdorys (1:2 a více). Zásadní výhodou tohoto uspořádání je možnost růstu do zahrady. Tento aditivní dům je logicky do ulice orientován štítem a má střechu sedlovou či polovalbovou. Jde o základní archetyp našeho území, dnes zejména v Rámcových typech sídelních krajin 5, 6 a 7.

Předností tohoto, v podstatě volně stojícího domu, je variabilita stavebního vývoje. Často se totiž zapomíná na to, že dům není na jedno použití, ale musí sloužit měnícímu se životu mnoha generací. Možnost stavebně dům přizpůsobovat dostavbami je tak právě v měnícím se světě velmi důležitá.



Dům hákový – vznikl z obdélného domu zastřešením průjezdu do dvora a rozvinutím dispozice podél ulice (např. dostavbou výměnku). Podélné řešení vyžaduje změnu orientace střechy na okapovou, se složitějším řešením úžlabí mezi obytnou a kolmou hospodářskou částí. Dům má zachovány aditivní výhody růstu do hloubky parcely, krátký průjezd do dvora je typicky využitelný jako kryté parkovací stání a místo případných společenských setkání. Dům, zejména se zapojením sousedících podobných staveb, vytváří polouzavřený dvůr, uměle napodobovaný severskými moderními atrií. Provozní propojení se u něj odehrává uvnitř domu (zejména kvůli chladnému zimnímu období) a atrium (v tomto případě označení nesprávné) slouží jako obytná, intimní zahrada.



Dům trojstranný – vznikl dalším rozšířením hákového domu o kolmou, průjezdnou stodolu uzavírající hospodářský dvůr. V dalších obdobích bylo u bohatých statků toto schéma zopakováno a za stodolou vyrostly do hloubky další kolny a druhá, příčná stodola. V důsledku Tereziánského ohňového patentu byly nové stodoly odsunuty dále od obydlí, někdy až na humna parcely.

Dům vytváří uzavřený, intimní prostor, který může být využit opět jako letní obytná zahrada, ale při moderním zimmím zastřešení se může změnit v atrium opravdové, které slouží vnitřní komunikaci mezi jednotlivými částmi domu.



Dům dvorcový – zde je půdorys vyvinutý u volně stojících statků, především v řetězové a rozptýlené zástavbě. Trojstranný dům je zde doplněn o zástavbu kolnami i na čtvrté straně, a to jak z důvodů bezpečnostních, tak provozních. Dům vytváří intimní nádvoří, skryté všem pohledům zvenčí, může být obdobně jako u předchozího i pravým atriem.



B. Podlažnost

Základní hladina výstavby běžných stavebních typů na venkově vždy bylo 1 nadzemní podlaží, pouze výjimečně a později zvednuto na dvě nadzemní podlaží.

Přízemní dům – jak již bylo konstatováno, jde o základní typ obydlí u nás, jehož zásadní výhodou je jedna úroveň bydlení, bez vertikálních komunikačních prvků (schodišť a stoupaček).



Dům se zvýšeným podstřeším – vznikl zvýšením podstřešních trámů u roubených staveb, které umožnily vznik patrové sýpky nad celým půdorysem domu. Zvýšené podstřeší – polopatro - umožňuje lepší využití podkroví jak pro hospodářství, tak i pro bydlení. U nových objektů je nevýhodou nutnost vnitřních vertikálních komunikací (schodů a stoupaček). Zejména v oblastech, kde je zvýšené podstřeší typické (v Rámcových typech sídelních krajin 1, 2 a 6), jde o řešení vhodnější než výstavba podkroví s řadami vikýřů či okenních mansard.



Dům dvoupodlažní - vznikl buď zvyšováním podezdívky, postupně přerůstající v technické patro (mlýny, vinařské domy ve svahu atd.) nebo zvyšováním podstřeší u roubených staveb, nebo nadstavbou přízemního domu (hrázděné a zděné stavby). Nevýhoda vertikálních komunikací je alespoň částečně vyvážena dvojnásobným prostorovým komfortem.



C. Tvar střechy

Tvar a sklon střech se vždy odvíjel od klimatických podmínek, schopnosti krytiny odvádět přívalové deště a tvaru zastřešovaného prostoru. Základní, původní typ krytiny – doškové a šindelové s vyšším průsakem, tak vyžadoval strmější sklony, nový typ z pálených tašek již sklon mírnější. Sklon střech se tak později ustálil na klasických 35 - 45°. U malých přístřešků, často s asfalto-lepenkovou krytinou mohl být sklon snížen na 25 - 35°, tento sklon se ovšem nikdy neprojevoval v celkovém obraze usedlosti a základní klasický sklon jen drobně doplňoval.

Materiál střešních konstrukcí byl vždy zásadně ze dřeva, jehož pevnost v ohybu předurčovala rozpon krovů, a tím i šířku objektů pod nimi. Úzké půdorysy tak bylo možno zastřešit střechou pultovou, širší zdvojnásobenou střechou sedlovou. Také proto bylo zastřešení vždy podélné – na užších rozponech (ovšem mimo raritní domy alpského typu v okolí Volar).

Střechy sedlové a polovalbové - jsou základním typem střešní konstrukce od pravěku, jejich krov však prošel složitým vývojem, jehož výsledkem byl základní znak našich vesnic – sedlová střecha klasických sklonů. I přes vývoj v posledních 70 letech, kdy byly takzvanou odbornou veřejností doporučovány a státem preferovány ploché střechy, je i dnes odhadem minimálně 80% vesnických staveb právě se sedlovou střechou klasických sklonů.

Jako pozůstatek valbových doškových střech se zejména v chladnějších a deštivějších oblastech hor a vrchovin (v Rámcových typech sídelních krajin 4, 5, 6 a 7) dochovaly polovalby a podlomenice, kryjící štítové strany.



Střechy pultové - vyvinuly se vždy a zásadně na vedlejších hospodářských provozech (stáje, chlévy, kolny). Důležité bylo jejich použití na hloubkovém traktu hákových a trojstranných dispozicí, kde se sousedním domem společně vytvářely střechu sedlovou. Tyto střechy měly sklon sedlovým střechám odpovídající (35 - 45°), ostatní pultové střechy měly sklon snížený (25 - 35°).

Z toho vyplývá zjevná zásada i pro současné stavby – hlavní objemy domu mají vždy střechy sedlové (či polovalbové), někdy i složené pultové (ovšem s klasickým sklonem střech sedlových), snížené střechy jsou přípustné pouze u drobných doplňkových staveb.



Ostatní tvary střech – signalizovaly vždy výjimečné stavby (jehlany, dláta a makovice kostelních věží, mansardy zámků, kostelů a far). Do tohoto hierarchického světa vtrhl individualismus profesionálních architektů se střechami plochými, kopulovitými, dlouhými pultovými, světlíkovými atd. Pestrost tvarů, daná novými stavebními materiály a technologiemi, je nepřeborná a stala se bohužel znakem originality tvůrce. Na venkově se pak projevují i u staveb běžných, zejména v podobě zdánlivě tradičních střech valbových či sedlových, ale se sníženým sklonem a napodobeninami tradičních krytin nebo „minimalisticky“ střechami plochými (včetně nesmyslně zatravněných).



D. Typ střešní krytiny

Jak již bylo konstatováno, od typu střešní krytiny se mimo jiné odvíjely i konstrukční parametry zastřešení, včetně nutných sklonů. Původní krytiny pravěku – větve, drny a sláma zůstaly zachovány v podobě doškových či šindelových střech až donedávna, kdy byl většinou vystřídány krytinami trvanlivějšími. Střešní krytiny se přitom v té době velmi výrazně sjednotily a tak můžeme konstatovat, že klasické střechy s pálených tašek se svou strukturou a cihelnou barevností staly jedním z nejvíce sjednocujících znaků našich běžných stavebních typů, stejně jako šedomodrá barva břidlice, později osinkocementových šablon (respektovaná i na střeších plechových a lepenkových) se stala sjednocujícím znakem chladnějších pohraničních oblastí u nás.

Archetypy krytin

Patrně nejstarší krytina u nás je došková, která se dnes prakticky dochovala pouze ve skanzenových rekonstrukcích a dnes v českém prostředí je prakticky cizí a ztratila (na rozdíl např. od severního Německa) svou inspirační hodnotu. Šindelová krytina je více užívána u romanticky laděných rekonstrukcí některých rigorózních chalupářů, širší uplatnění ztratila s nástupem pálené krytiny také. Třetím historickým typem krytiny v horách byly břidličné šablony. I ty se dochovaly pouze na starých stavbách charakteru zborů a v novějších rekonstrukcích. Její hlavní nevýhoda – značná váha a špatné upevnění, vedla velmi záhy k její náhradě osinkocementovými šablonami, plechy a lacinými asfaltovými lepenkami.





Klasické krytiny

Základním typem krytin u nás se v průběhu 19. století staly **krytiny z pálených tašek**. Tento druh samozřejmě existoval již od renesance, byl však drahý a byl proto využíván na stavbách výjimečných a městských. Taškové krytiny od bobrovek přes prejzy až po dnešní složité tvary mají společné dva typické znaky. Je to barva v různých odstínech cihlově červené (stářím ale přecházející i k modravým odstínům) a zrnitá textura střechy. V těchto atributech je prakticky nenahraditelná a její barva i textura je rozhodujícím znakem vesnic v Rámcových typech sídelních krajín 1, 2, 3 i 4., tedy na drtivé většině našeho území.



Dalším klasickým typem střešní krytiny jsou **šablony**, odvozené od původních břidlicových, klasicky však nahrazených lehčími eternitovými, jejichž hygienická závadnost však vede k hledání jiných materiálů, z nichž významné jsou šedé betonové tašky staré i nové. Šedá až černá barva krytiny s nevýrazně zrnitou texturou se stala jedním z hlavních typických znaků našich chladnějších poloh (v Rámcových typech sídelních krajín 5, ale hlavně 6 a 7). V tomto století se objevila další, plnohodnotná náhrada starých, tvrdých šablon v měkkých, šedě vybarvených asfalto-lepenkových šablonách typu „bonský šindel“.





Tyto dva základní skládané typy krytin jsou již od 19. století doplněny hladkými střechami asfalto-lepenkovými a plechovými. Jejich hladká textura je v dálkových pohledech srovnatelná s šablonami, které tak může nahrazovat (zatímco u střech taškových je to nemyslitelné) a libovolná možná barevnost umožňuje i dodržet šedo-modro-černé ladění šablonových střech.



E. Orientace střechy

Orientace střech v terénu se řídila dvěma odlišnými zákonitostmi. Ve volné krajině samoty a řetězových vsí se řídila nejmenšími terénními úpravami a je tedy vždy okapová k vrstevnicím, v uměle vytyčených parcelách v sídlech se přizpůsobovala tvaru úzkých a hlubokých pozemků, takže byla do ulice orientována štítově.

Štítová orientace domu je, jak již bylo uvedeno, v našich sevřených sídlech typická a nezbytná. Je přitom zásadní, že vstup do těchto domů byl vždy z boku, ze dvora. Vjezd na dvůr byl v 19. století často vyzděn a spojoval tak fasádu hlavního objektu s protějším objektem (komorou či výměnkem) do jednoho kompozičního celku. Štítová orientace je dodnes typická pro lesní lánové vsi, včetně okrouhlic (Rámcový typ sídelních krajin 5), převažuje i v Rámcových typech sídelních krajin 1 a 3.

Štítové střechy byly dříve téměř bezezbytku lomenicové (původně i prázdné), druhotně, s nástupem zdíva, zděné a často se staly hlavním ozdobným článkem stavby (např. takzvané selské baroko).



Okapová orientace domu vychází původně, jak bylo konstatováno, z terénního upořádání (v Rámcových typech sídelních krajin 6 a 7). Zejména na Moravě však byl vjezd do dvora celý zastřešen a formou průjezdu integrován do podélu ulice orientovaného objektu. Okapová orientace, odvádějící vodu na ulici a do dvora, navíc umožnila bezproblémové přimknutí k sousednímu objektu v řadové zástavbě. Tento důvod podmínil rozšíření okapové orientace nejen v Rámcových typech sídelních krajin 2 a 4., ale regionálně i v 1 a 3.



F. Svislé konstrukce a jejich povrchy

Kamenné zdivo, které bylo původně používáno pouze pro vyrovnání terénu a často bylo kladeno na sucho. Později bylo zpevňováno hliněnou, ještě později vápennou maltou. Kamenné domy se vyvinuly, jako původní, především v oblasti Rámcového typu sídelních krajin 2 a lokálně i v 1. Způsob vazby i použití se řídilo podle druhu kamene, který byl v místě k dispozici. Zásadní provázanost běžných stavebních typů na místní zdroje surovin, včetně kamene, je nezpochybnitelná a mělo by na ní být vždy pamatováno i u novostaveb.

Nejvhodnější byly oblasti s pevnými pískovci, včetně opuk. Jejich zvětrávání vytváří přirozeně vrstevnaté kvádríky, umožňující vazby se stejnoměrnými spárami a pravidelnou skladbou. Tato snadnost použití je patrně jeden z důvodů výskytu románského způsobu zdiva v Čechách, dávno před používáním kamenických technik (např. cestovatel Ibrahím ibn Jakúb zmiňuje již v ranném středověku Prahu jako „bílé, kamenné město“). To je poznat i na častém použití kamenných zdí na statcích pražska či svitavska (i když především u stodol).



Granodiority byly používány jednak na kamenné detaily, vyžadující dobré opracování (žula) a jednak díky vrstevnatému zvětrávání na nasucho skládané tarasy a zdi. Obdobně byly využívány i břidlice (navíc na krytiny) a měkkí pískovce (ty byly zásadně omítány, pro zvýšení trvanlivosti).



Snad nejméně vhodným stavebním kamenem byly vápence a i ve středověku byly zdi z nich smíšené, kdy jednotlivé vodorovné vrstvy (šáry) byly dorovnávány pálenými cihlami (oblast Pálavy). Až ve 20. století byly díky cementovým maltám tyto zásady porušovány a amorfní vápencové kameny jsou slepovány do neforemných zdí charakteru kýčovitých ozdob.



Technologická logika kamenných zdí musí být dodržována i u staveb dnešních.

Cihelné zdivo se vyvinulo z nepálených hliněných zdí (kotovic) a materiálově navazovalo na hliněné domy (Rámcový typ sídelních krajin 2) a domy hrázděné (především v Rámcových typech sídelních krajin 5 a 6). Mimo tyto oblasti došlo k rozvoji nepálených cihel, jako reakce na tereziánské protipožární patenty. Pálené cihelné zdivo se však uplatňuje až od 19. století. Tento proces znamená, že dnes je u nás drtivá většina objektů cihelných a původní roubené domy jsou vytlačeny zcela na okraj.

Drahé, dobře vypálené cihly umožňovaly i použití cihel jako režného zdiva. Původem baltský typ konstrukcí (cihelná gotika) se u nás také vzácně objevil pouze na sakrálních stavbách. Rozvoj nastal až koncem 19. století na bohatších statcích, kde sedláci cítili potřebu prezentovat svou movitost tím, že mají na pálené cihelné zdivo. Jinak je však tento typ povrchů na venkově cizorodý a neobvyklý.

Normálně bylo zdivo omítáno buď hladce a potom doplněno i malbou (např. moravské Slovácko) nebo byl používán štuk neprofesionálně kopírující profesionální slohy (např. jihočeská Blata).



Je přitom zajímavé a významné, že nově vyzdívané domy v sobě zachovávaly starší roubené či hliněné archetypy, a tak v oblastech původně roubených domů jsou zděné tvary ostré, přímé a tvrdé:



v oblastech domu hliněného měkké, oblé a organické:



Až v 20. století se i na venkově objevila móda předstírání jiných materiálů zdí. To se projevilo v používání různých obkladů. Keramické obklady se objevily jako užitkové a logické součásti fasád v místech největšího znečišťování (parapety do ulice apod.).

Později však byly používány i další formalistické zdobné prvky typu „bruselů“ (místy dokonce i se zrcátky a kovovými pásky). Profesionální architektura pak přinesla další formalistické obklady celých částí fasád (kabřincové vstupy apod.). Romantická móda dřevěných obkladů místností přešla i na fasády a „umělecky“ je členila. Moderní tvůrci tak paradoxně obrátili odvěkou praxi omítání i roubených staveb (ovšem kvůli tepelné izolaci) naopak.

Dřevěné stavby – se jednoznačně vyvinuly z pravěkých staveb vyplétaných a s drážkovou konstrukcí, původních polozemljanek. Přitom dřevo od středověku bylo bráno jako materiál podřadnější kamennému a i u běžných staveb bylo dřevo často zakrýváno omítkou. V první fázi byly roubené stavby stavěny se zhlavím na nárožích, postupně se však přecházelo na zarovnaná nároží a roubení se zhlavím se bralo jako podřadné, nepořádné a zaostalé.



Dochovalo se proto jen zcela okrajově (např. chlívký, sklípky, pastoušky apod.). Dnes módní „kanadské sruby“, dodávané jako prefabrikované stavebnice tak do naší krajiny naprosto nikam nepatří a jsou dokladem primitivní techniky kanadských dřevorubců v pionýrských dobách.

Roubené stavby se zarovnanými nárožními a většinou i s prkennými lomenicemi postupně obsadily v různých archetypálních formách celé území republiky, samozřejmě mimo oblast hrázděných staveb (severočeské části Rámcových typů sídelních krajin 1 a 3) a kamenných a hliněných domů v Rámcovém typu sídelních krajin 2. Jejich rapidní úbytek, především v úrodnějších oblastech, nastal s Tereziánským ohňovým patentem.

Roubenky, které nebyly z venku omítnuty, se buď konzervovaly přírodními nátěry (volská krev s vápnem apod.) nebo se nechaly přirozeně zoxydovat. Spáry, vzniklé při některých druzích vazeb, se vycpávaly a omazávaly maltou v typických světlých pruzích.





Přirozenou barvou všech dřevěných prvků na styku s povětrím vůbec je šedá a umělé a pracné udržování barev čerstvě pořezaného dřeva je v exteriéru nepřírodní a kontraproduktivní. Opravdové dřevo v krajině je vždy šedé nebo přírodně impregnované na tmavohnědou.



Smíšené stavby – tedy kombinované techniky zděné s roubenými. Vedle staveb ryze zděných či ryze roubených existovala celá řada přechodných typů. Hlavním důvodem průniku zděných částí do roubenek byla ještě před ohňovým patentem snaha po větší bezpečnosti před požáry (ohnišťe), ale i potřeba akumulace tepla (pece, stáje). Je zajímavé, že zděné jizby následovaly až potom. Kombinace dřevěných (neomítnutých) a zděných částí domu je jedním z hlavních zdrojů inspirace pro nové venkovské domy v horských a podhorských podmínkách.



Významným fenoménem jsou pilířové stodoly, rozšířené prakticky po celém území, kdy nárožní pilíře (a často další na delších stranách) jsou kamenné, později i cihelné, s klasickým krovem a střechou, otvory mezi pilíři jsou někdy roubené, většinou však bedněné. Toto řešení při zachování pevnosti zděné konstrukce zlevňovaly stavbu a prostor vnitř byl flexibilnější (bednění šlo podle potřeby odstraňovat). Čistota a proporce těchto řešení je přímo zařazuje k modernímu slohovému minimalismu.



Hrázděné stavby u nás jsou okrajovou součástí širšího okruhu západoevropského (nikoliv jen německého) hrázděného domu. Ten k nám, ve své klasické formě, nikdy neprošel a hrázděná jsou u nás pouze patra obytných částí (přízemí je roubené) a drobnější hospodářské stavby. Typ zdiva vznikl již ve středověku, jako reakce na nedostatek stavebního dřeva. Kasetová struktura fasády hrázděného domu je i dnes jistě inspirativní a nemusí se měnit (jak jsme toho často svědky) v cukrářsky pojaté ornamenty fasád. Hrázděné stavby jsou u nás typické pro severozápadní oblast Rámcového typu sídelních krajin 6 a částečně jsou dochovány i v přilehlých oblastech Rámcového typu sídelních krajin 3, i když zde byly již dříve masivně přestavěny na domy zděné.



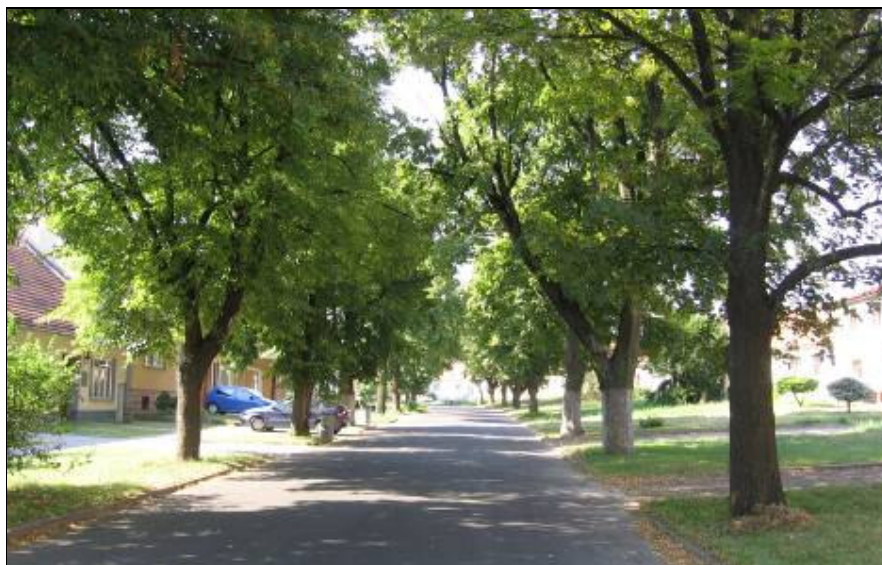
“Ekologické“ stavby – současný trend filosofický i stavební, usilující o romantický návrat k přírodě, si nevšímá jen základních a po dlouhá staletí známých pravidel úspory energií (což bylo základem zemiňanek a polozeňanek), ale i vnějších znaků, které mají přírodnost majitelů reprezentovat navenek. Jde především zatravněné střechy roztodivných tvarů, které v romantické fantazii tvůrce mají znamenat “přírodno“.



G. Vegetace na vsi

Dřeviny bez užitkových vlastností se na vsi prakticky nevyskytovaly a i zdánlivě ne hospodářské druhy měly význam jako medonosné (akáty a lípy) či jako uměle pěstované rovné dřevo (praporcovité topoly, javory apod.). Drtivou převahu však měly dřeviny ovocné, dnes často zapomenutých odrůd. Tyto vysokokmeny tak bohatě vynahrazovaly chybějící stromové patro geograficky původních dřevin.

Pro největší stromy s rozložitou korunou ovšem bylo místo pouze na větších plochách, což byla náves, okolí kostela a drobných sakrálních staveb. Střední a malé neovocné dřeviny byly místy formou náletů přítomny za humny sídla. Klasické uspořádání vegetace na statku byla travnatá náves s rybníčkem a solitéry vysokých stromů, malá předzahrádka pod okny světnice se střídavými květinami a ovocným stromem s lavičkou. Dvůr s hnojištěm byl většinou na sucho dlážděný kameny. Za stodolou pokračovala zeleninová zahrada, často dost velká a za ní sad s ovocnými vysokokmeny. Parcela byla (v Rámcových typech sídelních krajin 1,2,3,4) ukončena zmíněnou záhumenní cestou, místy s náletovými dřevinami a velkými ovocnými stromy (jabloně, ořešáky, hrušně, jeřáby apod.).





V záhumenicových plužinách (v Rámcových typech sídelních krajin 5, 6 a 7) následovala za sadem orná půda, rámovaná náletovými dřevinami na kamenicích.



Cesty, místy i ulice, byly lemovány ovocnými dřevinami, cesty do polí však byly většinou holé či jen se zmíněnou praporcovitou korunou kvůli možnému zastínění polí.

I dnes, kdy je z velké části zemědělské hospodaření obyvatel minulostí, zůstává místo pro velké neovocné stromy na návsi a jako doprovod občanských staveb.

Návsi, často změněné na parčíky s obligátním pomníčkem místních padlých, tvoří i nadále největší prostor pro stromy, především tradiční lípy (obrozenecký symbol míru a slovanstva). Zahradnický náročný parkové úpravy návsi často postrádají logiku a na návse se nehodí. Problémem jsou rovněž úpravy dopravní s vysokými krajnicemi vozovek a nesmyslnými obrubníky vymezenými chodníčky. To narušuje základní, plochý charakter celé návsi. Zatravněná plocha s rybníčkem, jako požární nádrž (nikoliv kašny a okrasné bazény), nejlépe vystihuje dění na návsi či hlavní ulici.



Druhým, hlavním prostorem, jsou zmíněná humna, která dnes tvoří často jedinou pohledovou i hygienickou clonu mezi poli a zahradou. Tato linie se tak stává klíčovým prvkem v působení vesnice navenek. Při nutné dosadbě je zásadně nutno se vyvarovat geograficky nepůvodních druhů dřevin (například jehličnany by se v Rámcových typech sídelních krajín 1, 2, 3 a 4 v siluetách vesnice neměly vůbec vyskytovat). Rozumné je využití linie pro uchování alespoň fragmentů dnes často mizejících původních vysokokmenných ovocných odrůd.



Nastává i obměna využití vlastních stavebních pozemků. Bývalý hospodářský dvůr lze nahradit právě obytnou, intimní zahradou, na začátku zahrady bývají situovány bazény a dále pokračuje, dle zaměření majitele, pohledově otevřená hospodářská část či pokračují často rozpačité okrasné úpravy. Zde je nutno připomenout, že žádné dřeviny exotického vzhledu v zahradě se nesmí projevovat ve vnější kulise záhumenní.

5. Závěr

Jak se nám snad podařilo ukázat, je odkaz našich předků uchovaný v lidové neprofesionální architektuře, stále živý a inspirující. Tato práce se týká běžných staveb na venkově. Nezabývá se tedy ani vesnicemi památkově chráněnými, ani vesnicemi zničenými suburbanizací. Je naším štěstím, že ještě stále běžné, venkovské formy života i hmotného prostředí pro něj, stále v naší republice převažují. Když shrneme vše co bylo výše napsáno, zjistíme, že rozhodující vliv na další stavební vývoj našeho venkova má tři jednoduché zásady, které by měly být všude na běžných funkčních typech staveb dodržovány:

1. Tradiční humna

Klíčová pro působení vesnice v krajině je (vedle siluety výjimečných staveb v centru) okrajová řada domů s humny obrácenými do otevřené krajiny. Ta by měla dodržovat všechna příslušná doporučení z této práce jako závazná (vegetační doprovod, podlažnost, tradiční krytiny střech a jejich orientaci, tradiční materiály fasád a jejich členění atd.), na humna nepatří ta zařízení, která vyžadují výjimečné stavební typy.

2. Tradiční střechy

Rozhodujícím sjednocujícím prvkem naší venkovské architektury je šikmá, především sedlová, střecha klasických sklonů (35-45°). Jejich barevnost navíc musí respektovat dvě základní škály barev – jedna, v nížinách až vrchovinách se odvíjí od pálené taškové krytiny v cihlových barvách (od červené k oranžové), druhá, od vrchovin po hory se odvíjí od doškových a břidlicových krytin v šedých barvách zoxidovaného dřeva (od modrošedé po modročernou).

3. Tradiční způsob zástavby

Uspořádání jednotlivých objektů na venkově musí být zásadně řadové či řádkové (v horách i řetězové), uvnitř vesnice i blokové, ale nikdy ne kobercové!

Je smutné, jak daleko jsou od těchto prostých pravidel vzdáleni někteří současní tvůrci.

6. Literatura

BUČEK A., LACINA J. (1999): Geobiocenologie II. - Skripta MZLU, Brno.

CULEK M. ed. a kol. (1996): Biogeografické členění české republiky. - Enigma, Praha.

CULEK M. (2005): Biogeografické členění České republiky, II. díl. - AOPK ČR, Praha.

CZUDEK T. (1976): Regionální členění reliéfu ČSR. Mapa 1:500 000. - Geografický Ústav ČSAV, Brno.

DEMEK J. [ed.] et al. (1987): Hory a nížiny. Zeměpisný lexikon ČSR. - Academia, Praha.

DEMEK J., MACKOVČIN P. (2006): Hory a nížiny. Zeměpisný lexikon ČR. - AOPK, Praha.

KOLEKTIV (2006): Historický lexikon obcí. - Český statistický úřad, Praha.

KOLEKTIV (1961): Atlas podnebí Československé socialistické republiky. Textová a tabulková část. - Hydrometeorologický ústav, Praha.

KOLEKTIV: Geologická mapa ČR 1:50 000. Soubor map. - Ústřední ústav geologický, Praha.

KOLEKTIV (1991 - 2007): Turistická mapa 1:50 000. Soubor map edice KČT. Klub českých turistů, Praha.

LÁZNIČKA Z. (1956): Typy venkovského osídlení v Československu. - Práce Brněnské základny Československé akademie věd, sešit 3, spis 338, Brno.

- LÖW J. et al. (1995): Rukověť projektanta ÚSES. - MŽPČR et fa LÖW & spol., s. r.o., Brno.
- LÖW J., MÍCHAL I. (2003): Krajinný ráz. - Lesnická práce s.r.o., Kostelec nad Černými lesy.
- MENCL V. (1980): Lidová architektura v Československu. - Nakladatelství ČSAV, Praha.
- NOVÁK P. et al. (1991): Syntetická půdní mapa České republiky. Soubor map 1:200 000. - Výzkumný ústav meliorací a ochrany půdy, Praha.
- QUITT E. (1975) : Klimatické oblasti ČSR. Mapa 1 : 500 000. - Geografický ústav ČSAV, Brno.
- RAUŠER J., ZLATNÍK A. (1966): Biogeografie I. Mapa 1: 1 000 000. In: Atlas ČSSR. - Academia, Praha.
- REICHARDT J., REICHARDOVÁ B. (2006): Stará Šumava – Železnorudsko a Prášílsko. – S.n., ČR.
- ŠKABRADA J. (1999): Lidové stavby, architektura českého venkova. - Nakladatelství Argo, Praha.
- VITURKA M. a kol. (1987): Zemědělské přírodní oblasti ČSR. Mapa 1:500 000. - GÚ ČSAV, Brno.
- VAŘEKA J., FROLEC V. (2007): Lidová architektura. - Nakladatelství Grada Publishing a.s., Praha.
- ZLATNÍK A. (1976): Přehled skupin typů geobiocénu původně lesních a křovinných ČSSR. - Zpr. Geogr. úst. čs. akad. věd, Brno, 13 (3/4): 55 - 64 + tabulka v příloze.

Projekty:

Projekt: VaV 640/01/03 Typologie České krajiny.

Projekt VaV 640/1/99 Péče o krajinu II.

Projekt VaV/640/6/02 Zajištění realizace Evropské úmluvy o krajině v další činnosti MŽP.

Projekt VaV/620/16/03 Vyhodnocení potenciálu krajiny ČR z hlediska možného dalšího územního rozvoje v chráněných krajinných oblastech v ČR.

Internetové stránky:

Agentury ochrany přírody a krajiny ČR: www.ochranaprirody.cz, Praha.

Laboratoř geoinformatiky UJEP (2005): oldmaps.geolab.cz, Most.

Mapy.cz – PLANstudio (2005): www.mapy.cz, Praha.

Portál veřejné zprávy České republiky (2005): geoportal.cenia.cz, Praha.

Zeměměřický úřad – archivní mapy (2006-2009): archivnimapy.cuzk.cz, Praha.

Fotografie:

Převážně se jedná o vlastní fotografie autorského týmu

U lidových staveb byly částečně použity i fotografie dostupné na webových stránkách: www.mapy.cz od autora „bauerm“

Dále byly použity další fotografie dostupné na webových stránkách: www.mapy.cz