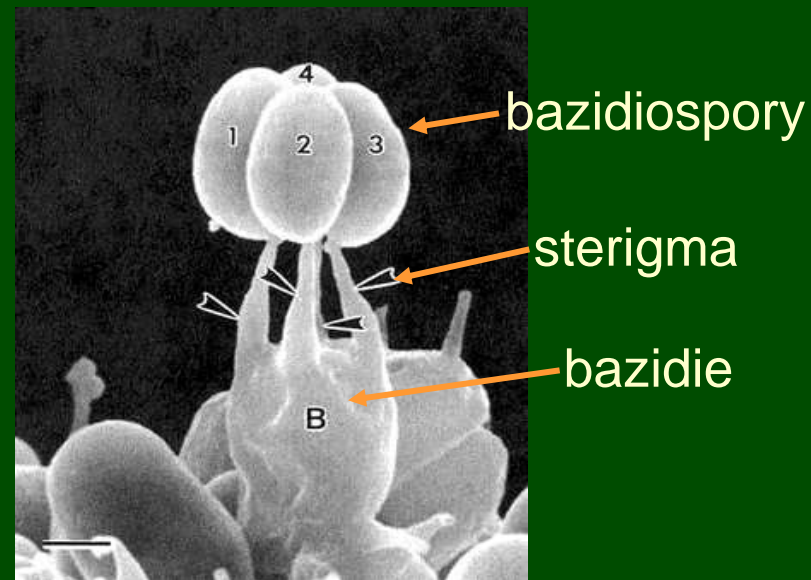
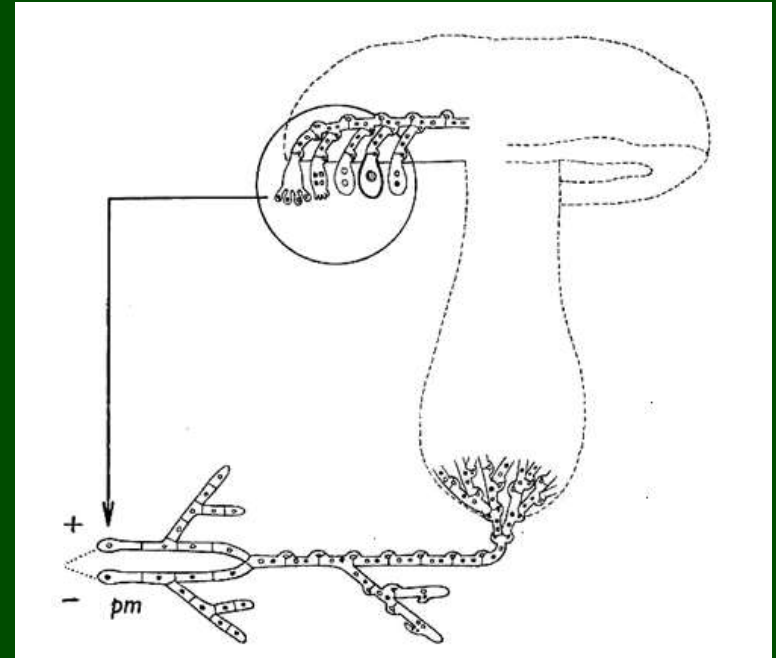


# ODDĚLENÍ: Basidiomycota

## TŘ.: Agaricomycetes

### ZÁKLADNÍ CHARAKTERISTIKA:

- na dikaryotickém (sekundárním) myceliu se tvoří plodnice různého tvaru nesoucí hymenium
- dělená či nedělená bazidie, vně se na sterigmatech tvoří haploidní bazidiospory



podle vývoje plodnic rozlišujeme 2 základní typy:

**1) houby rouškaté** (dříve podtřída *Hymenomycetidae*)

bazidiospory na povrchu plodnice v **hymeniu** (roušku), na speciální části povrchu plodnice - **hymenoforu**

v roušku i sterilní buňky: bazidioly, cystidy

bazidie hymenomycetoidního typu, spory aktivně odmršťovány (balistospory)

plodnice **gymnokarpní** - od počátku otevřené - nebo **hemiangiokarpní** - dočasně uzavřené plachetkou (velum universale) či závojem (velum parziale)

podle vývoje plodnic rozlišujeme 2 základní typy:

## **2) břichatky** (dříve podtřída *Gasteromycetidae*)

povrch plodnice uzavírá většinou dvouvrstevná **okrovka (peridie)**, samotný vnitřek plodnice pak tvoří **teřich (gleba)**

bazidie se tvoří volně v celém teřichu nebo na hymeniu, které pokrývá povrch jeho vnitřních prostor (komůrek); jsou gastroidního typu - bazidiospory pasivně uvolňovány (odlamují se ze sterigmat), roznášeny větrem, vodou, živočichy aj.

**angiokarpní** vývoj plodnice - uzavřená až do dozrání spor

## plodnice (bazidiokarpy, bazidiomata)

typy hymenoforu: hladký, bradavčitý, ostnitý, lištovitý, lupenitý, rourkovitý

základní hymeniální typy plodnic:

holothecium - rozlitá, kyjovitá, keříčkovitá, hymenium pokrývá celý povrch plodnice

pilothecium - plodnice jednoletá, s jednorázovým vývojem, diferencovaná na klobouk a třeň, hymenofor pokrývá spodní část klobouku

krustothecium - plodnice s postupným vývojem (přirůstající), jedno- nebo častěji víceletá, může a nemusí být členěna na klobouk a třeň, hymenofor pokrývá většinou spodní část klobouku

*Hirneola auricula-judae* - ucho Jidášovo

na dřevě listnáčů, především bezů



*Exidia truncata* - černorosol uťatý

rosolovitá plodnice na dřevě listnáčů



*Calocera viscosa*  
krásnorůžek lepkavý

na ponořeném dřevě jehličnanů

## *Fomes fomentarius* - troudnatec kopytovitý

velká víceletá  
gymnokarpní plodnice  
(krustothecium), trvale  
odkryté hymenium v  
rourkách na spodní straně

Parazit na listnáčích,  
hlavně bucích a břízách.



***Daedalea quercina***  
sít'kovec dubový

krustothecia s téměř  
lamelovitým  
hymenoforem



Hojný druh výhradně na dřevě dubů.

# *Clavariadelphus pistillaris* - kyj Herkulův

kyjovitá gymnokarpní  
plodnice - holothecium

Nehojný mykorrhizní druh  
teplejších listnatých lesů.





# *Hydnum repandum* - lišák zprohýbaný

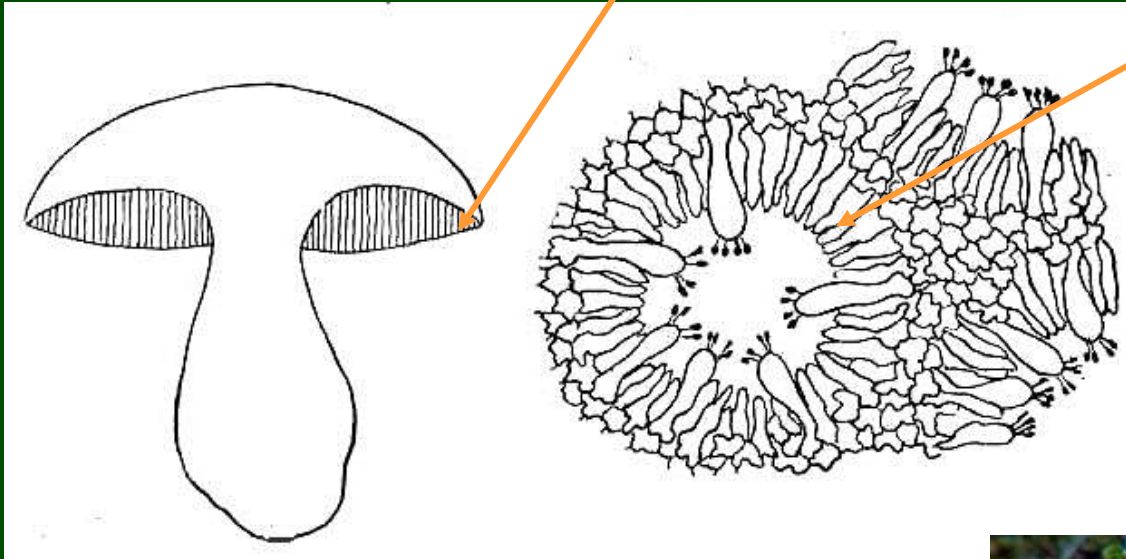
pilothecium s ostnitým hymenoforem

Roztroušený mykorrhizní druh v lesích všech typů.



# *Xerocomus badius* (*Boletus badius*) - hřib hnědý

řez rourkovitým hymenoforem: hymenium uvnitř rourek



Jednoletá gymnokarpní plodnice,  
rozlišená na třeň a klobouk.  
Běžná mykorhizní houba.



## ***Russula ochroleuca*** – holubinka hlínožlutá

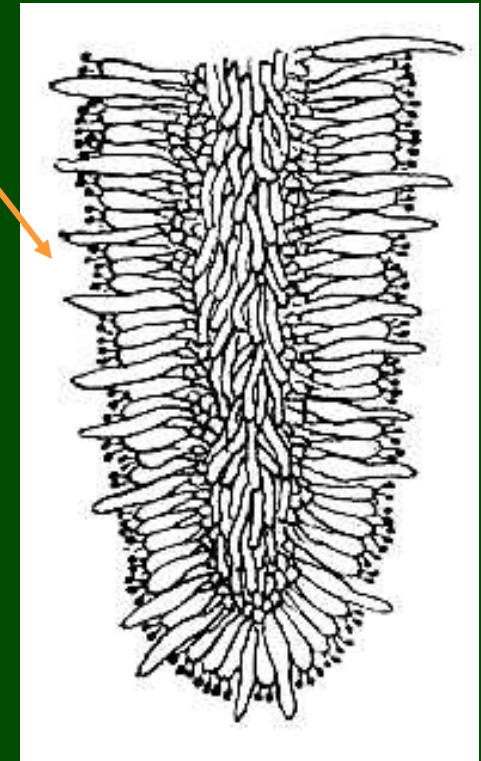
pilothecium (jednorázově založená plodnice s ukončeným růstem) s lupenitým hymenoforem

mykorhizní houba, rostoucí hojně ve smrkových lesích



# *Pluteus* (štitovka) - řez lupenem

řez lupenatým hymenoforem, hymenium složené z bazidií a vyčnívajících cystid

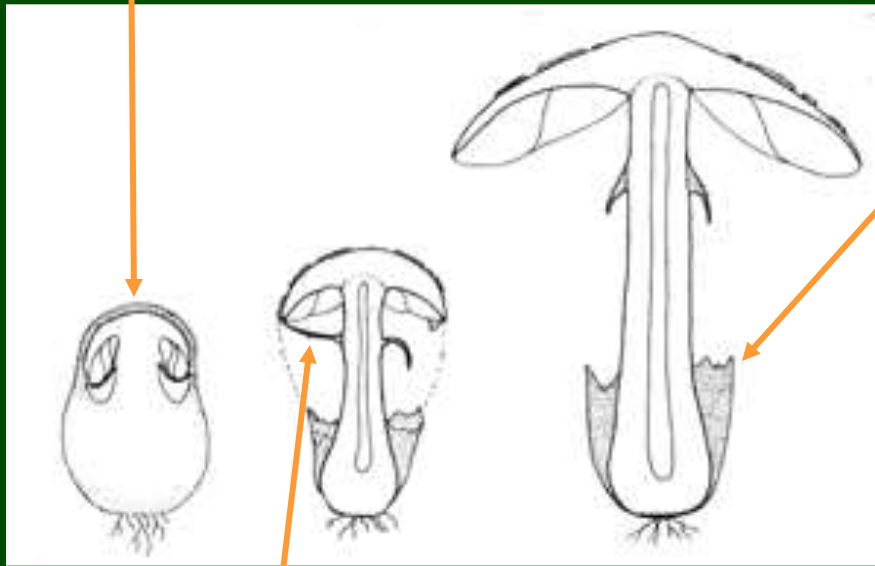


Roste na tlejícím dřevě.

# *Amanita phalloides* – muchomůrka zelená

hemiangiokarpní plodnice:

**velum universale** – celkový obal, z něj pochva (volva)



**velum parziale** – částečný obal,  
z něj prsten (annulus) na třeni



smrtelně jedovatá  
mykorrhizní houba

# *Amanita muscaria* – muchomůrka červená

Známý jedovatý mykorrhizní druh smrčín, roste i pod břízami.

hemiangiokarpní plodnice

plachetka → strupy na klobouku a bradavky na bázi třeně



závoj → prsten

## *Sclerodema citrinum* - pestřec obecný

Angiokarpní (uzavřená)  
plodnice

za zralosti se otvírá  
rozpadem okrovky na  
temeni

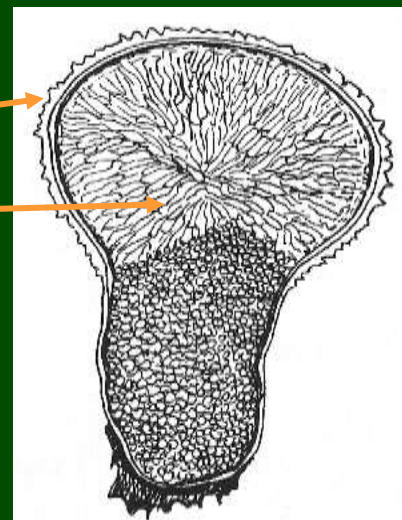


Běžný mykorizní druh v jehličnatých lesích na chudých  
kyselých půdách.

# *Lycoperdon perlatum* - pýchavka obecná

Angiokarpní plodnice se otvírají v době zralosti bazidiospor.

Povrch kryje vícevrstevná okrovka (peridie), uvnitř plodnice je teřich (gleba), představující výtrusorodé pletivo.



- středový otvor
- ostnitá exoperidie
- teřich
- sterilní část plodnice

Roste hojně ve skupinách v jehličnatých i listnatých lesích.



# *Geastrum* spp. - hvězdovky

angiokarpní plodnice

okrovka sestává ze dvou vrstev:

**vnější okrovka (exoperidie)**

hvězdicovitě praská a vyzvedává nad substrát **endoperidii**.



ty se pak uvolňují nárazy kapek vody při dešti apod.

# *Cyathus striatus* - číšenka rýhovaná

pohárkovitá plodnice  
v mládí krytá blankou

peridie je uvnitř výrazně  
rýhovaná a obsahuje peridioly,  
připojené lepkavým vláknem

za deště jsou pak peridioly  
vymršťovány ven

Roste na tlejících zbytcích  
rostlin v lese i mimo les.

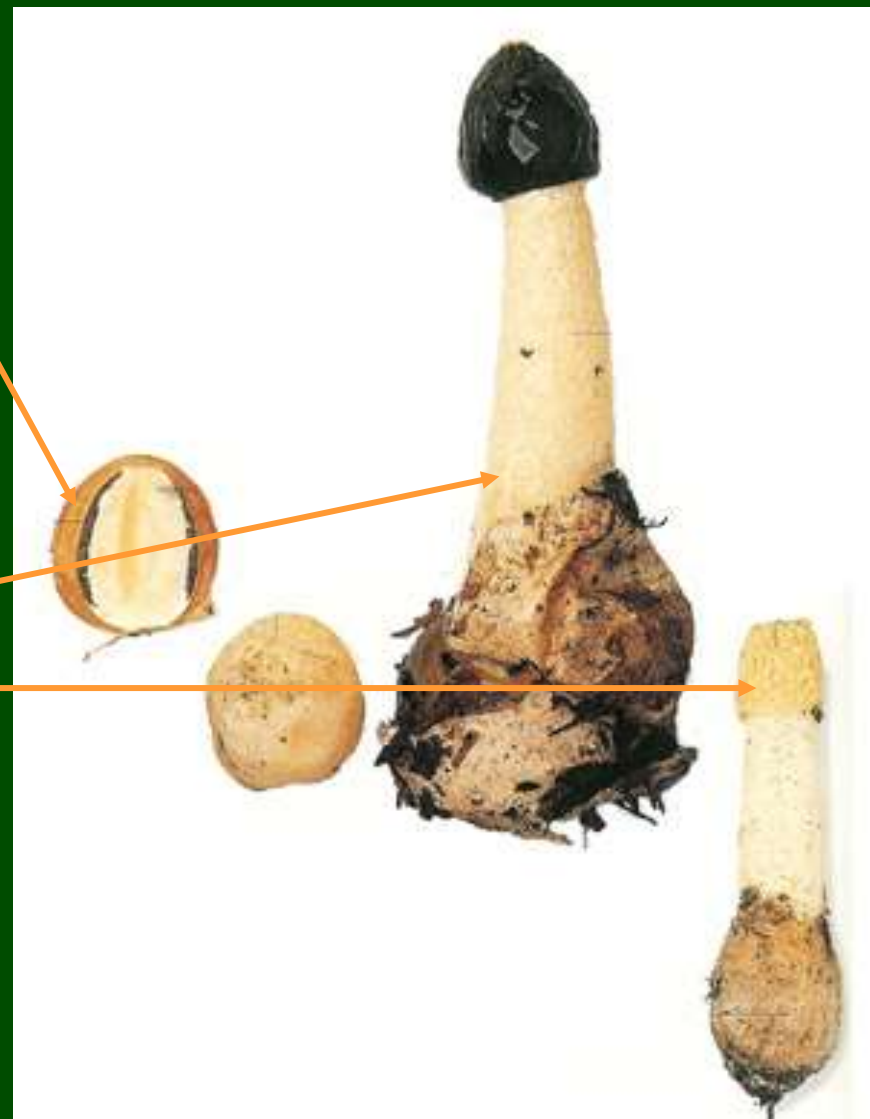


## *Phallus impudicus* - hadovka smrdutá

mladá uzavřená plodnice – na řezu je vidět peridie, slizovitá vrstva, gleba a základ nosiče (receptakula)

zralá plodnice – na bázi zbytek peridie jako pochva, bílé pórovité receptakulum, na vrcholu jamkatý klobouk po odstraněném teřichu

Roste hojně v listnatých i jehličnatých lesích, hlavně na humózních místech.



# Přehled pozorovaných objektů

TŘÍDA: Dacrymycetes

*Calocera viscosa* (krásnorůžek lepkavý)

TŘÍDA: Agaricomycetes

ŘÁD: Auriculariales

*Hirneola auricula-judae* (ucho Jidášovo)

*Exidia truncata* (černorosol uťatý)

ŘÁD: Cantharellales

*Hydnum* (lišák) – pilothecium s ostnitým hymenoforem

ŘÁD: Polyporales

*Fomes fomentarius* (troudnatec kopytovitý) – krustothecium, rourky

*Daedalea quercina* (síťkovec dubový) – krustothecium, lamelovitý hymenofor

ŘÁD: Russulales

*Russula ochroleuca* (holubinka hlínožlutá) – pilothecium, lupenitý hymenofor

ŘÁD: Boletales

*Xerocomus badius* (suchohřib hnědý) – pilothecium, rourk.hymenofor, **řez rourkami – hymenium s bazidiemi**

*Scleroderma citrinum* (pestřec obecný) – břichatkovitá plodnice, peridie, gleba

ŘÁD: Agaricales

*Pluteus* (štitovka) – **řez lupenem, bazidie, spory, cystidy**

*Amanita muscaria* (muchomůrka červená) – pilothecium, prsten

*Lycoperdon perlatum* (pýchavka obecná) – břichatkovitá pl. s peridií na povrchu

*Cyathus striatus* (číšenka rýhovaná) – břichatkovitá pl., peridioly na dně

ŘÁD: Phallales

*Phallus impudicus* (hadovka smrdutá) – břichatkovitá pl., peridie, receptakulum

*Geastrum* spp. (hvězdovka – směs druhů) – břichatkovitá pl., exo-a endoperidie

*Clavariadelphus pistillaris* (kyj Herkulův) – holothecium