



GIS VE VEŘEJNÉ SPRÁVĚ

VI

podzim 2013

Petr Kubíček

kubicek@geogr.muni.cz

**Laboratory on Geoinformatics and Cartography (LGC)
Institute of Geography
Masaryk University
Czech Republic**

Zadání cvičení V.

- **Portál Zlínského kraje - popište hlavní typy mapových výstupů, způsoby jejich poskytování, případné aplikace a jejich funkcionalitu, stručné zhodnocení.**
- **15 – 20 minut + diskuze.**
- **Vedení – **Jedlička, Roman**; Jurečková, Alena; Kabourek, Aleš; Kantor, Jan; Kárová, Marie; Keclíková, Barbora; Kinc, Ondřej; Kleinwächterová, Kristina.**

Geoinformatika na městských a obecních úřadech

Veřejný sektor je bez skrupulí vysáván, varovala tajná služba

Zajišťování veřejných služeb pomocí soukromých firem vede podle civilní kontrarozvědky často místo slibovaných úspor spíše k tzv. „malým domům“ a k systematickému vysávání peněz z jednotlivých úřadů nebo institucí.



[Zvětšit obrázek](#)

Novinky.cz
7. 11. 2013

Dnes 10:13 - Praha

▲ FOTO: Ondřej Lazar Krynek,
[Novinky](#)

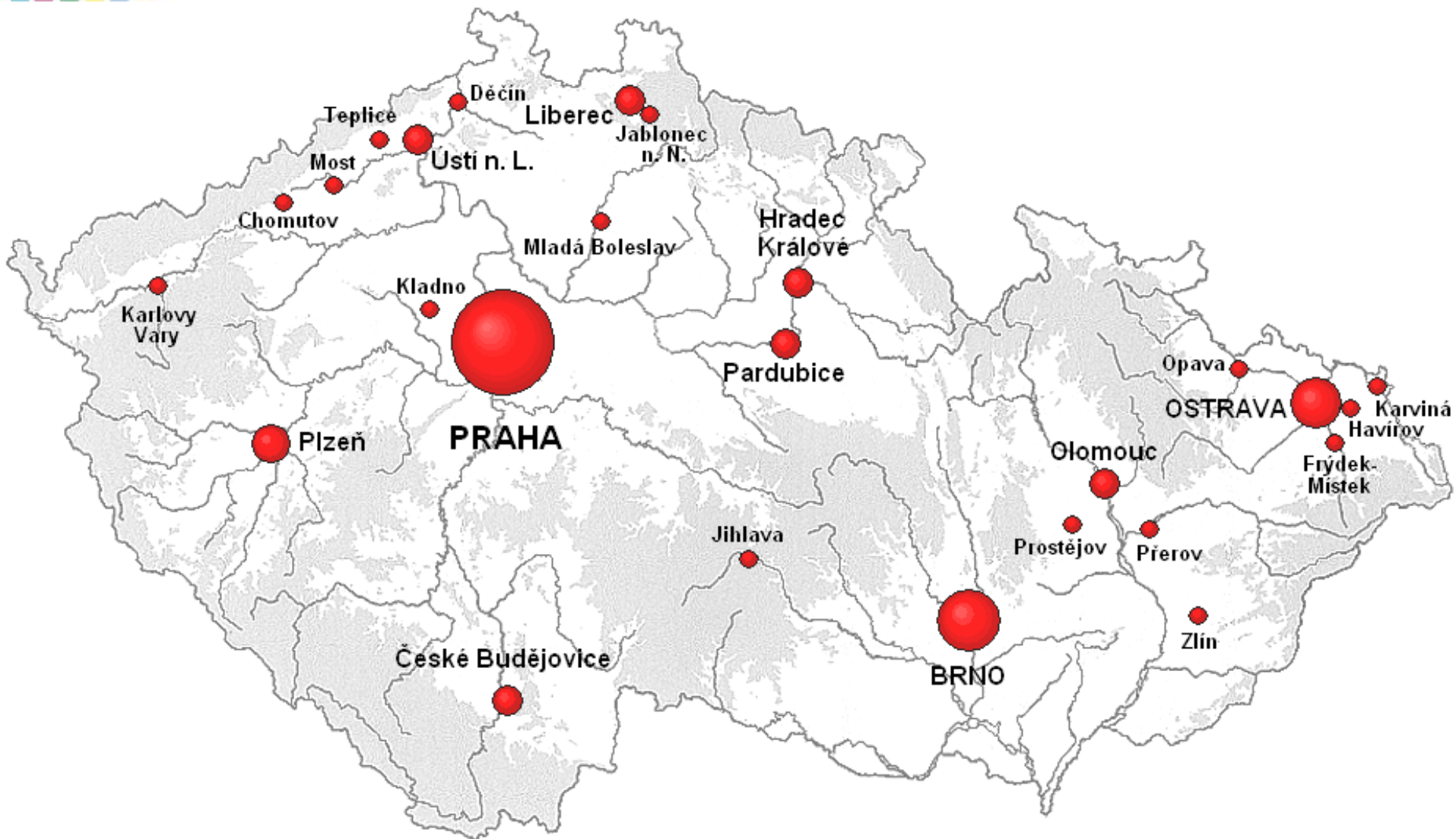
[Bezpečnostní informační služba](#) (BIS) před tzv. outsourcingem a projekty partnerství veřejného a soukromého sektoru varuje ve své výroční zprávě za rok 2012, kterou dnes zveřejnila na svých internetových stránkách.

Historie a hierarchie

- Statutární města (Zákon o obcích, č. 128/2000 Sb)
- 1990 – 13 +1
- 2012 – 26 (města nad 40 tis. obyvatel)
- Okres – ORP – kraj
- **Statutární město** je samostatně spravováno zastupitelstvem města; dalšími orgány statutárního města jsou **rada města, primátor, magistrát.**
- území statutárního města se může členit na samosprávné části, označované jako **městské obvody nebo městské části** (Praha, Brno), s vlastními orgány samosprávy.



Statutární města





Obce s rozšířenou působností (ORP)

- **Mezičlánek přenesené působnosti státní správy mezi krajskými úřady a obecními úřady.**
- **Zákon 314/2002 Sb -205 obcí s rozšířenou působností.**
- **agendy přenesené státní působnosti:**
 - evidence obyvatel;
 - sociálně-právní ochrana dětí péče o staré a zdravotně postižené;
 - ...
 - **vodoprávní řízení, odpadové hospodářství a ochrana životního prostředí;**
 - **státní správa na úseku lesů, myslivosti a rybářství;**
 - **doprava a silniční hospodářství**



ORP





ORP JmK



GIS ve veřejné správě



Využití GIS v městech a obcích (Cajthaml, 2005)

Cíl - zmapovat situaci kolem GIS měst a obcí, platformy a úroveň implementace.

- **Sběr dat - magistráty a městské úřady okresních měst x firmy vytvářející GIS produkty.**
- **Přístupy ke GIS :**
 - Komplexní GIS řešení (Geovap, T-mapy);
 - Platformní nadstavby;
 - Vlastní GIS řešení;
- **Cena – 80% data (+HW, SW – bez osob)**
 - desítky milionů korun (6 měst z 36, 17%);
 - 5 až 15 milionů korun (9 měst z 36, 25%);
 - stovky tisíc korun (21 měst z 36, 58%)

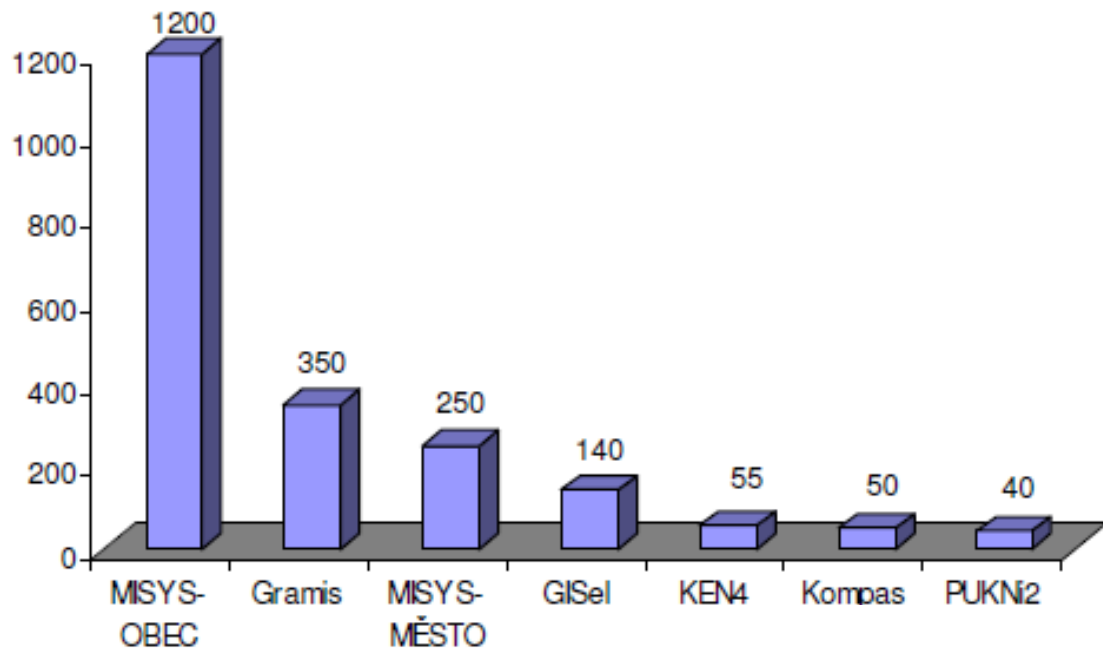


Platformní nadstavby

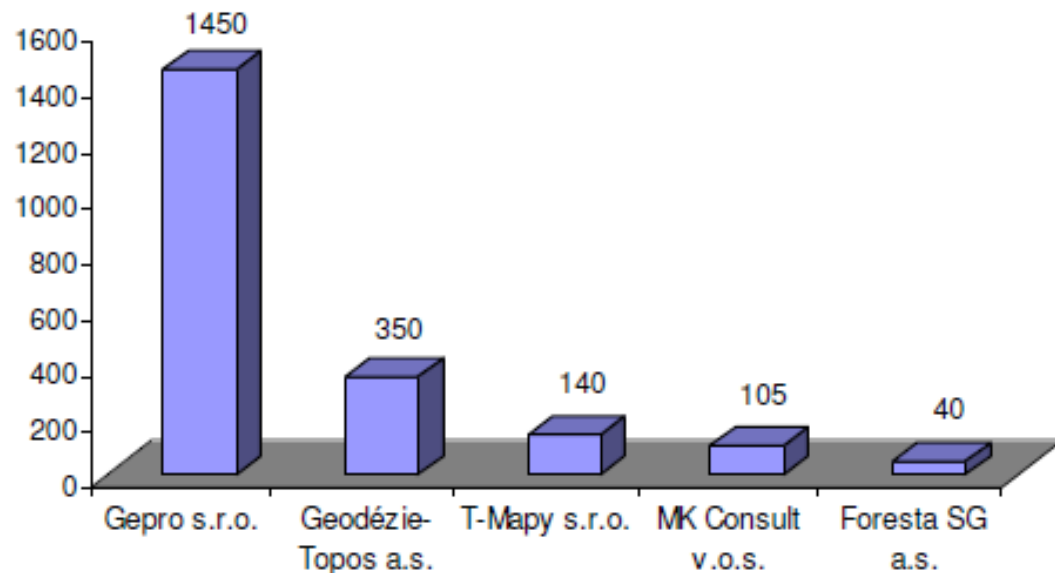
ESRI	T-Mapy, s.r.o., Hradec Králové Digis, s.r.o., Ostrava VARIS, a.s., Brno Elgeo, s.r.o., Brno	T-map server Ameba, Ameba Web aplikace nad ArcGIS aplikace na bázi ArcExplorer
Intergraph	Espace, s.r.o., Olomouc	WebCity
Bentley	Geovap, s.r.o., Pardubice HSI, s.r.o., Praha Berit, a.s., Brno	GS (GeoStore + GSWeb) MacroGeo LIDS, B-Forum
Autodesk	Xanadu, s.r.o., České Budějovice DataSystem, s.r.o., Teplice Sitewell, s.r.o., Ústí nad Labem	eObec, Město@Web. obec 2000i moduly nad Map
MapServer	Help Forest, s.r.o., Olomouc Help Service RS, s.r.o., Benešov	Mawes msBASIC, msEDIT

Samostatná GIS řešení

T-Mapy, s.r.o., Hradec Králové	GISel
Gepro, s.r.o., Praha	MISYS
Geodézie-Topos, a.s., Dobruška	Gramis
MK Consult, v.o.s., Ústí nad Labem	Kompas
Geodézie Krkonoše, s.r.o., Harrachov	Gimis
Ing. Svatopluk Sedláček, Brno	G-View
Foresta SG, a.s., Vsetín	Pukni2
Topol Software, s.r.o., Praha	Topol NT



Graf 1 Počet instalací samostatný



Graf 2 Počet instalací podle společnosti

GIS ve veřejné správě



Celková statistika

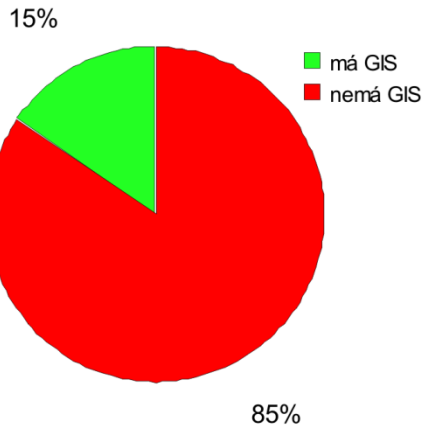
Platformní GIS		35
	z toho ESRI	14
	z toho Bentley	17
	z toho Intergraph	1
	z toho Autodesk	1
	z toho MapServer	2

Samostatné řešení		15
	City2000	1
	MISYS	5
	Gramis	4
	GIMIS	2
	Kompas	2
	GISel	1
Jen obecný GIS		8
	ESRI	7
	Intergraph	1

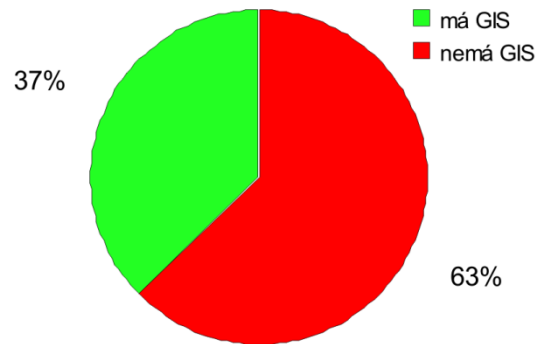
Štěrbá (2008) GIS v Olomouckém kraji

- **Osloveny všechny obce v kraji**

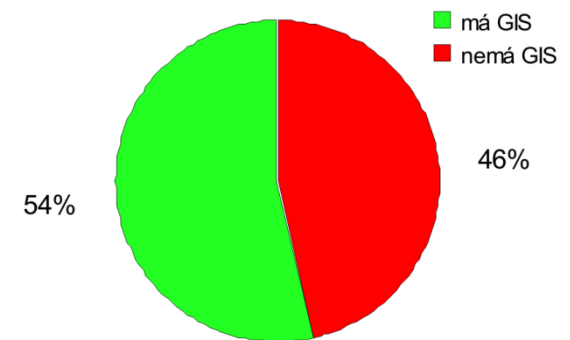
Výskyt GIS u obcí Olomouckého kraje
obce do 499 obyv., duben - květen 2008

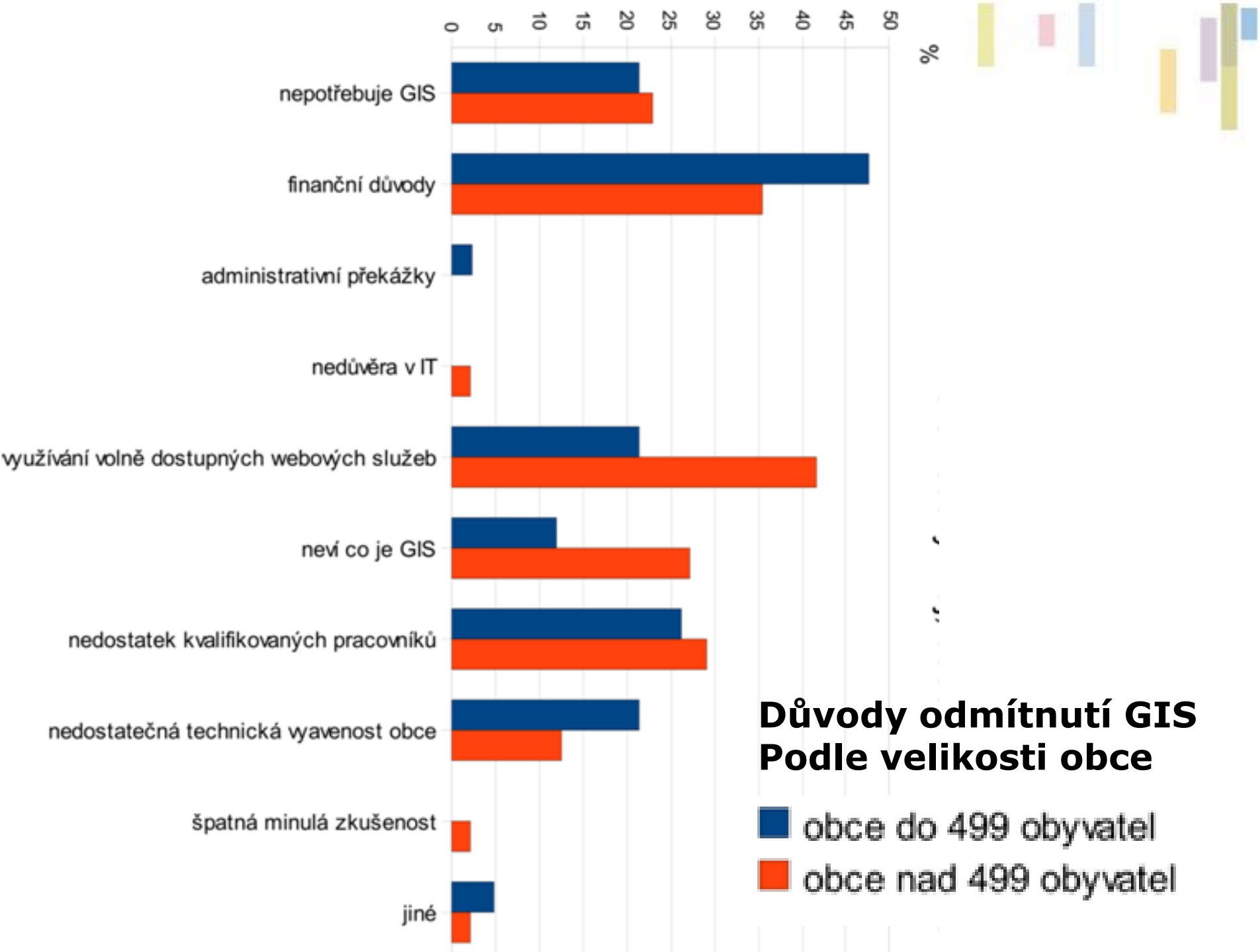


Výskyt GIS u obcí Olomouckého kraje
obce s 500 - 1 999 obyv., duben - květen 2008



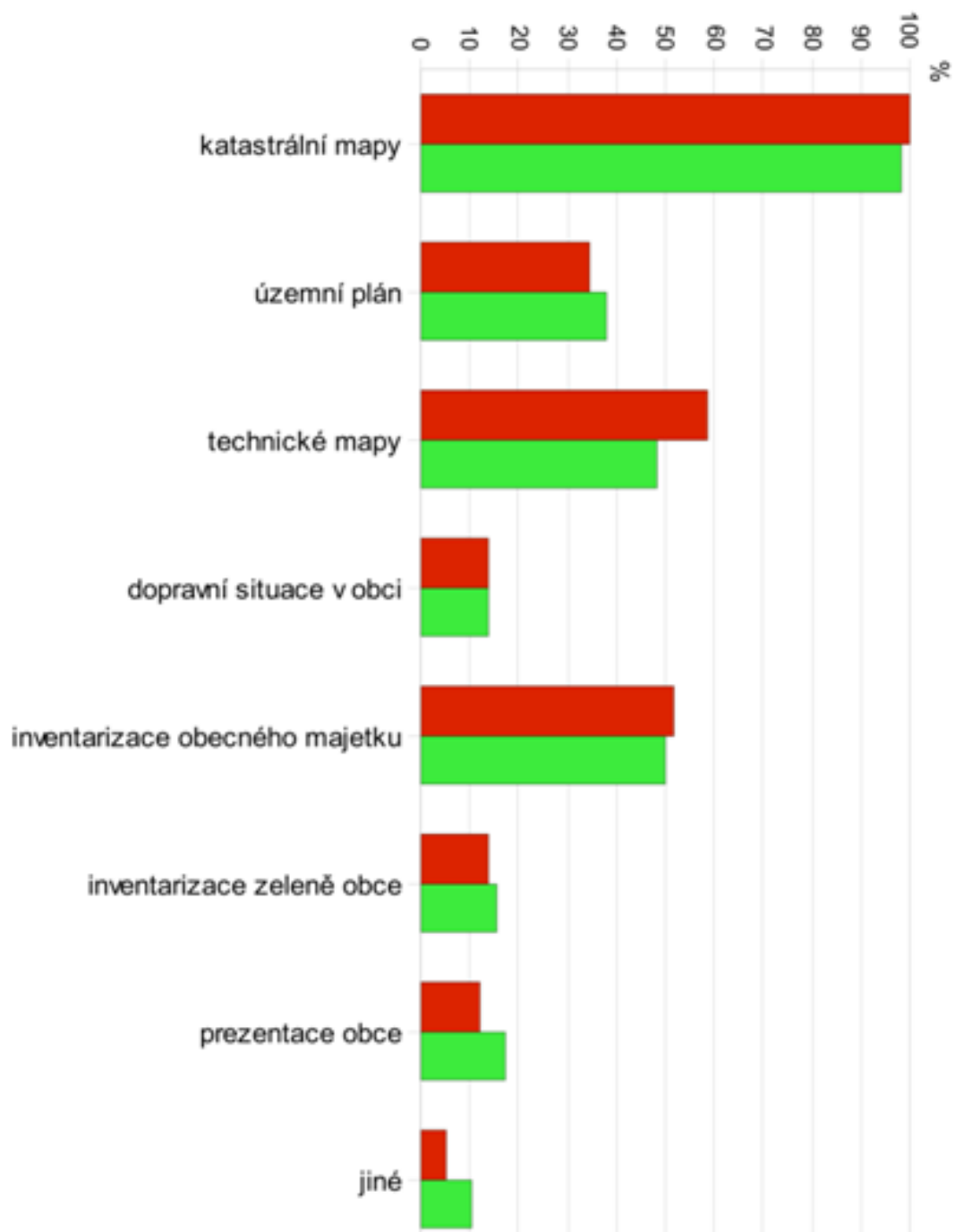
Výskyt GIS u obcí Olomouckého kraje
obce nad 1 999 obyv., duben - květen 2008







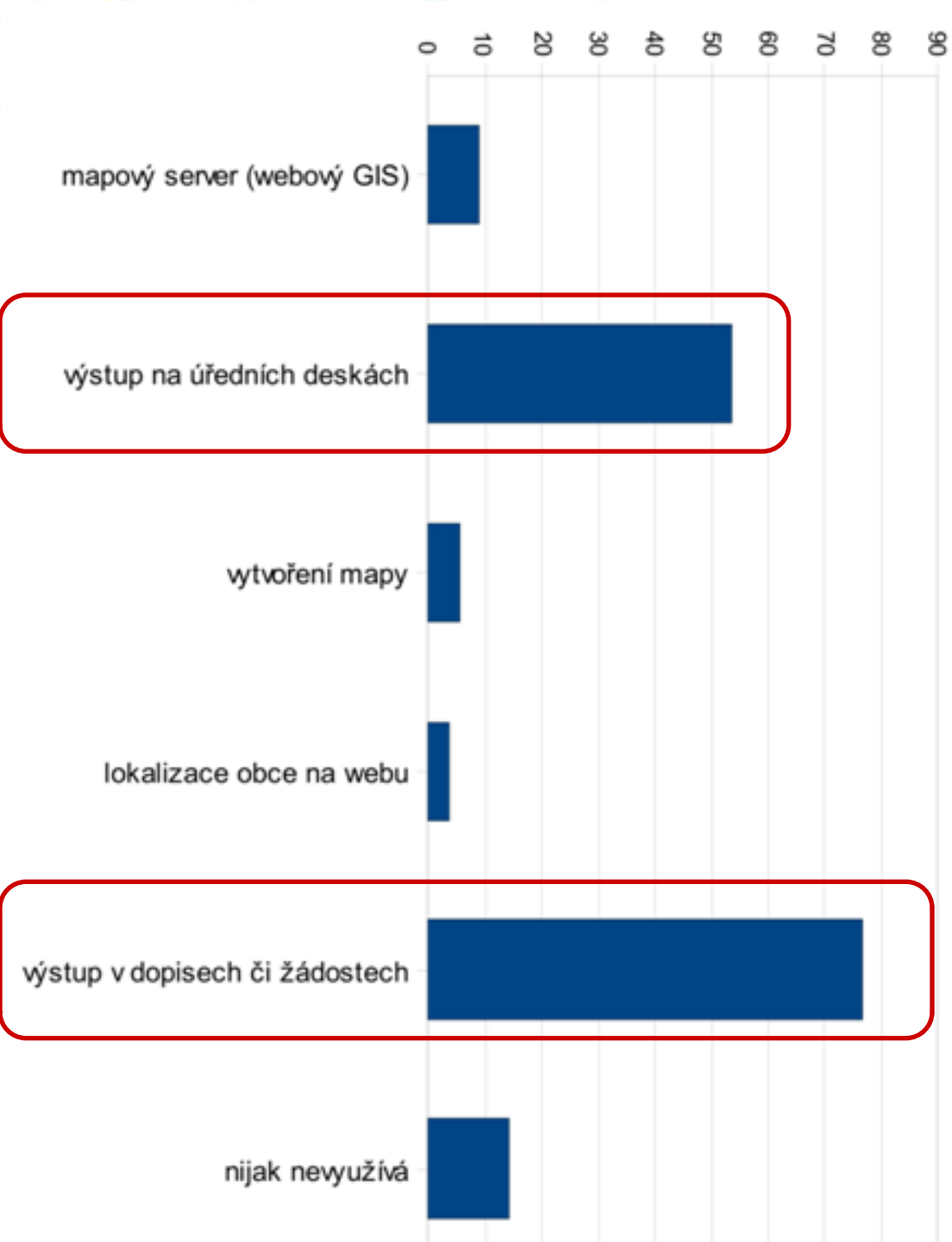
Protiargumenty při pořízení GIS	počet odpovědí	v procentech
finanční situace obce	22	39,29
špatná návratnost investice	4	7,14
nedostatek kvalifikovaných pracovníků	1	1,79
nedůvěra v IT	1	1,79
zbytečnost GIS	3	5,36
negativní zkušenosti jiných obcí	0	0,00
bez protiargumentů	22	39,29
neví	9	16,07
jiné	1	1,79
<i>celkem odpovědělo</i>	56	100,00



Reálné a zamýšlené účely využití GIS

- účely, pro které si obce GIS pořizovaly
- účely, pro které obce GIS používají





Využití GIS pro veřejnost





Svaz měst a obcí

- **Celostátní, dobrovolná, nepolitická a nevládní organizace založená jako zájmové sdružení právnických osob.**
- **Členy Svazu jsou obce a města.**
- **SMO je partnerem pro vládní i parlamentní politickou reprezentaci.**
- **Prostřednictvím Komise informatiků SMO zastupuje a koordinuje činnosti v rámci GI.**



Svaz měst a obcí ČR

Z činnosti orgánů Svazu

OBLASTI ČINNOSTI

- [Bezpečnost](#)
- [Bydlení](#)
- [Cestovní ruch](#)
- [Doprava](#)
- [Energetika](#)
- [Evropské fondy](#)
- [Financování obcí](#)
- [Informatika](#)
- [Kultura](#)
- [Majetek obcí](#)
- [Obec obcí](#)
- [Partnerství měst](#)
- [Regionální rozvoj](#)
- [Rovné příležitosti](#)
- [Rozvoj venkova](#)
- [Sociální oblast](#)
- [Sociální začleňování](#)
- [Správa obce](#)
- [Školství](#)
- [Zahraniční spolupráce](#)
- [Životní prostředí](#)

Aktuální legislativa

Naše projekty

Naše akce

Ostatní akce

Hlavní cíle

- obhajovat společné zájmy a práva měst a obcí, a vytvářet tak příznivé podmínky k jejich rozvoji
- podporovat a rozvíjet samosprávnou demokracii ve veřejné správě
- podílet se na přípravě zákonů a dalších opatření, které mají dopad na místní samosprávu, a posilovat tak vliv obcí v legislativní oblasti
- informovat vládu, parlament i instituce Evropské unie včas o tom, jaký dopad mohou mít jimi připravovaná opatření na kvalitu života občanů i na rozvoj jednotlivých území
- posilovat ekonomickou samostatnost měst a obcí
- vzdělávat zastupitele i pracovníky místních samospráv
- podporovat výměnu zkušeností a příkladů dobré praxe

Z uvedených cílů Svazu vyplývá, že jeho každodenní činnost je zaměřena především na oblast legislativy a různých opatření, např. strukturální politiky, politiky sociálního začleňování či dotačních titulů, které se dotýkají života obcí. Svaz se vyjadřuje k návrhům zákonů, prováděcích právních předpisů i výše zmíněných opatření. Zástupci Svazu aktivně vstupují do celého procesu jejich tvorby i uvádění do praxe. Účastní se meziresortních připomínkových řízení, obhajují zájmy měst a obcí na příslušných ministerstvech a v poslaneckých i senátních výborech. V roce 2004 se Svaz stal povinným připomínkovým místem. V roce 2005 uzavřel Dohodu o vzájemné spolupráci s vládou ČR.

Svaz obhajuje zájmy místních samospráv i na evropské úrovni. Spolu s dalšími asociacemi se snaží ovlivňovat podobu evropské legislativy a politik ve prospěch měst a obcí. Aktivně se účastní činnosti Evropské rady obcí a regionů (CEMR), Výboru regionů (CEMR) a Kongresu místních a regionálních orgánů při Radě Evropy (CLRAE). Je zapojen i ve Světové organizaci měst a samospráv (UCLG) a v Evropské sociální síti (ESN). Svaz se rovněž účastní různých mezinárodních projektů, do jejichž realizace zapojuje své členy, a podporuje města a obce v navazování partnerské spolupráce. Je aktivní v oblasti transformační spolupráce se zeměmi jihovýchodní a východní Evropy.

Naše akce



21. - 22. listopad 2013
Praha

[Program a registrace](#)



[Projekt Svazu na podporu
meziobecní spolupráce](#)

Naši partneři

**KB - spolehlivý
partner měst a obcí**

- financování rozvojových projektů
- předfinancování investičních dotací
- zajištění úrokových rizik



Komise informatiků SMO

- Stanovisko Svazu měst a obcí České republiky k **problematice geoinformatiky a digitálních dat o území** (2010)
- **základní rámec** pro jednání se zástupci krajů, centrálních orgánů, správců sítí a dalších subjektů působících v oblasti geoinformatiky, s cílem **hájit zájmy měst a obcí** při aktivitách realizovaných na centrální úrovni.
- Stanoviska a požadavky ve 4 oblastech:
 - ***Datové potřeby*** měst a obcí, *zdroje dat*
 - ***Odpovědnost*** při pořizování a správě dat, *sdílení a poskytování dat*
 - ***Financování***
 - ***Očekávaná role státu***



Datové potřeby měst a obcí, zdroje dat

Základními potřebnými datovými celky jsou:

- Údaje z **Katastru nemovitostí** (KN), a to grafické i popisné informace;
- Údaje ze Základní báze geografických dat, **ZABAGED**;
- Rastrové **Ortofotomapy** vzniklé na základě leteckého snímkování – možnost **volby zdroje** (!);
- Údaje potřebné pro **územní plánování** (tematické mapové vrstvy a příslušné databáze atributových údajů) – využitelné na úrovni krajů.
- **Digitální technické mapy** (DTM) - **využitelnost dokumentace skutečného provedení stavby (DSPS), resp. její poskytování správci DTM, nejlépe v digitální podobě. Stát by měl podporovat tvorbu DTM finančně, legislativně, jednáním se správci sítí, zajistit podmínky pro sdílení a využívání dat aj. Obce však nepovažují za účelné vytvářet a spravovat DTM na celostátní úrovni.**

GIS ve veřejné správě



Odpovědnost při pořizování a správě dat, sdílení a poskytování dat

Data pořizují různé subjekty. Na úrovni samospráv všechny úrovně, tj. obce a kraje.

Samosprávy spolupracují s různými dodavateli při pořizování, údržbě, využívání dat, při tvorbě GIS i poskytování služeb pro veřejnost.

Je žádoucí, aby:

- byl jasně **definován garant resp. vlastník dat**, který nese za data odpovědnost, garantuje jejich kvalitu, správnost a aktuálnost, zajišťuje řádný popis dat (metadata) a je oprávněn poskytovat data či mapové služby dalším uživatelům na základě **smluvně či legislativně stanovených podmínek**.
- **Data byla primárně spravována svými vlastníky**. Z důvodů technologických či efektivity nákladů mohou vlastníci zajišťovat technickou správu dat pomocí jiného subjektu (dodavatel, **outsourcing**) nebo využívat **sdílená řešení** (např. v rámci ORP, mikroregionu nebo kraje).



Odpovědnost při pořizování a správě dat, sdílení a poskytování dat - II

- Pro potřeby vzájemného sdílení a poskytování byly **preferovány metody umožňující dálkový přístup**, tedy on-line poskytování dávek dat či mapové služby.
- **Centrální správa dat** je vhodná zejména v případě dat pořizovaných a „vlastněných“ na úrovni státu (ČÚZK) či správců sítí s celostátní působností. Případně lze vytvářet celostátní řešení pro evidenci popisných údajů (**metadata**). Naopak, není rozumné usilovat o centrální správu dat, která vznikají na úrovni obcí (obec je vlastníkem) a jsou převážně obcemi využívána (v rámci DTM, ÚAP). Tam je třeba nalézt vhodné modely **distribuované správy dat**.



Odovědnost při pořizování a správě dat, sdílení a poskytování dat – III.

- Co nejdříve **dokončena tvorba digitálních vektorových katastrálních map** pro celé území ČR v gesci ČÚZK. Do té doby je žádoucí zajistit efektivní sdílení a využívání účelových katastrálních map vytvářených samosprávami.
- **Přinejmenším v rámci veřejné správy byla data mezi různými subjekty poskytována bezplatně**, resp. aby byly zpoplatňovány pouze náklady na vyskladnění, nikoliv však cena dat. Tj. aby byl důsledně uplatňován princip prosazovaný i ve směrnicích EU.
- Byla rozšířena stanovená **povinnost pro správce dopravní a technické infrastruktury poskytovat obcím údaje o území**. Tedy aby tato povinnost platila nejen pro účely zpracování ÚAP, ale např. i pro tvorbu DTM, stavební řízení, krizový management, pozemkové úpravy apod. Oboustranná spolupráce – bez zpoplatnění.
- Legislativní zakotvení **povinnost i stavebníků odevzdávat dokumentaci skutečného provedení stavby**. Využití podkladů při **aktualizaci DTM** ve spolupráci se stavebními úřady.

Financování

- Pro tvorbu a správu potřebných dat jsou využívány **finanční prostředky z různých zdrojů** (státní rozpočet, rozpočty obcí, fondy EU, prostředky soukromých společností - PPP).
- Centrálně řízené a financované projekty (DMVS), by měly vycházet **ze skutečných potřeb v území**.
- **Omezit centrální řešení**, s jedním či několika dodavateli, a kdy obce budou pouhým uživatelem závislým na řešení shora, s minimální možností ovlivnit kvalitu a cenu.
- vhodným modelem je podpora státu formou grantových **mechanismů pro samosprávy s uplatněním prvků soutěže**.
- Zajištění **ochrany investic** (do GIS) a podpora dalšího rozvoje.
- Financování musí respektovat požadavky na **transparentnost a nediskriminaci**.

Očekávaná role státu

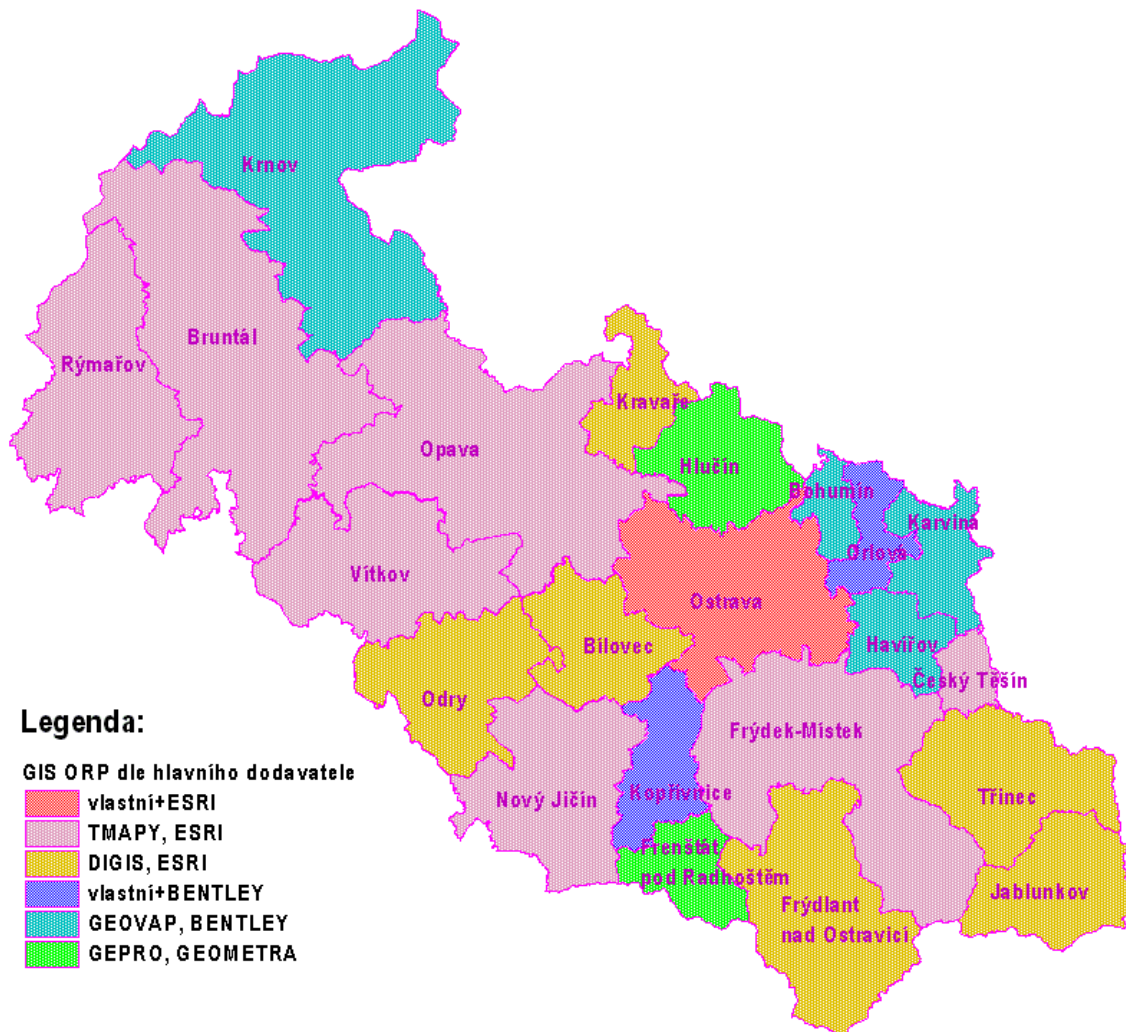
- **Hlavní role státu zejména v oblastech:**
 - **koncepční přístup.** Formuluje strategii dalšího postupu pro danou oblast, a to na základě dobré znalosti stávající situace (analýza), potřeb veřejné správy v území a možností dalšího rozvoje.
 - **Komunikace se samosprávami – dobrá zpětná vazba.**
 - **Různé modely financování podle charakteru řešené problematiky (centrální x individuální).**
 - **Tvorba legislativních nástrojů** tak, aby byly vytvářeny vhodné podmínky pro žádoucí **vznik a sdílení dat** mezi různými subjekty, resp. rozvoj mapových služeb. Důležitým nástrojem jsou rovněž **otevřené standardy** umožňující interoperabilitu různých systémů při respektování principů technologické neutrality.
 - **Kompatibilita s EU.** Sleduje a dále zprostředkovává samosprávám informace o aktuálních otázkách řešených v oblasti geoinformatiky v rámci EU.
 - **Propagaci a sdílení příkladů dobré praxe** (best practices) a výměnu zkušeností v rámci ČR i mezinárodní spolupráce.



Doporučení SMO v oblasti GI

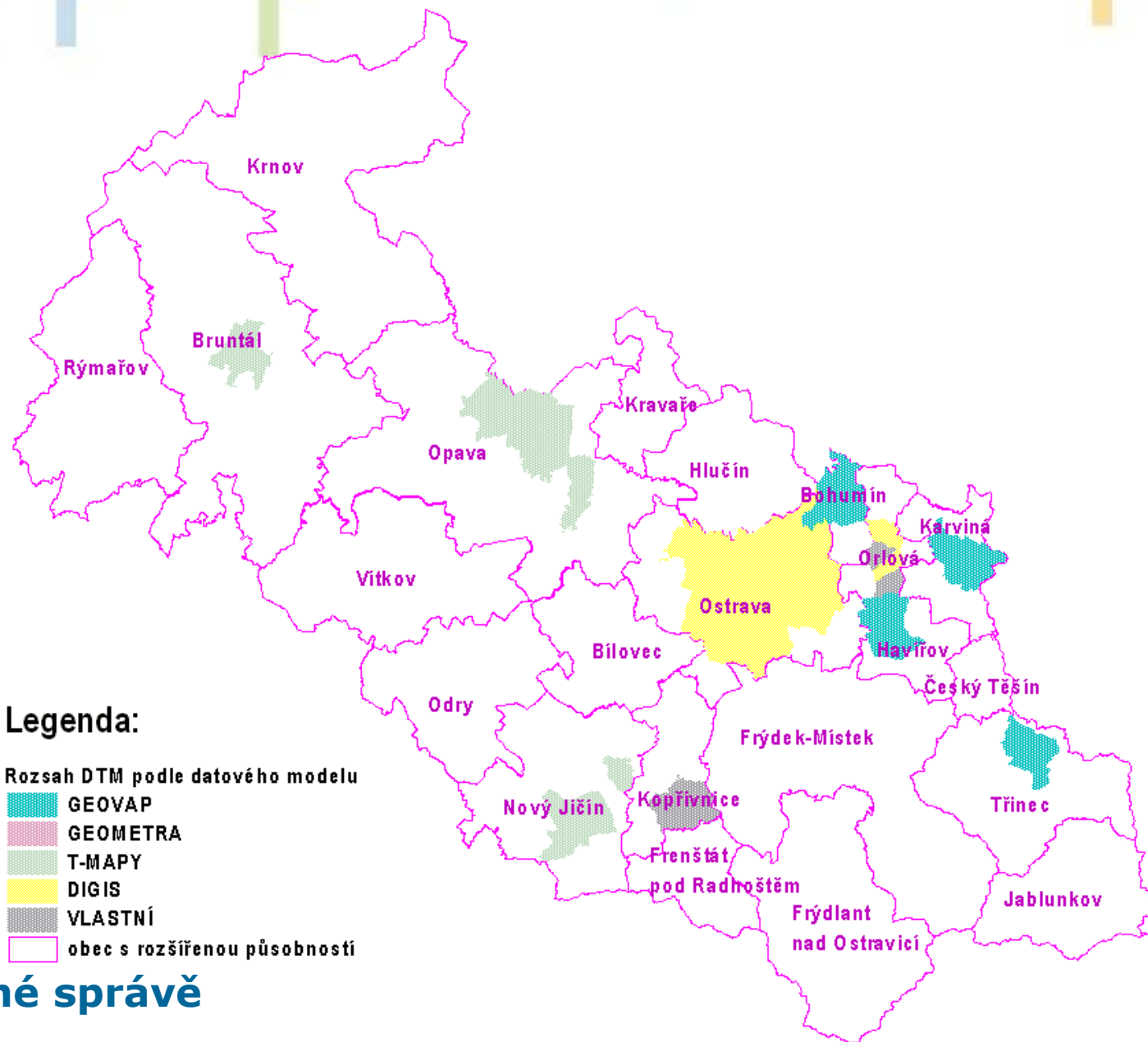
1. Vyřešit **legislativní** cestou **bezplatné vzájemné poskytování geodat** mezi subjekty veřejné správy.
2. Vyřešit **legislativní** cestou poskytování údajů obcím pro vedení **technické mapy** od vlastníků technické infrastruktury.
3. Zajistit důsledné dodržování povinnosti stavebníků **dodávat prostřednictvím stavebních úřadů dokumentaci skutečného provedení stavby** pro údržbu technické mapy.
4. Zabezpečit na úrovni státu **standardizaci** dat, postupů a služeb.
5. Řešit vhodné **modely financování**, a to i s účastí státu.

GIS a DTM na území MSK (Hasalík, 2010)

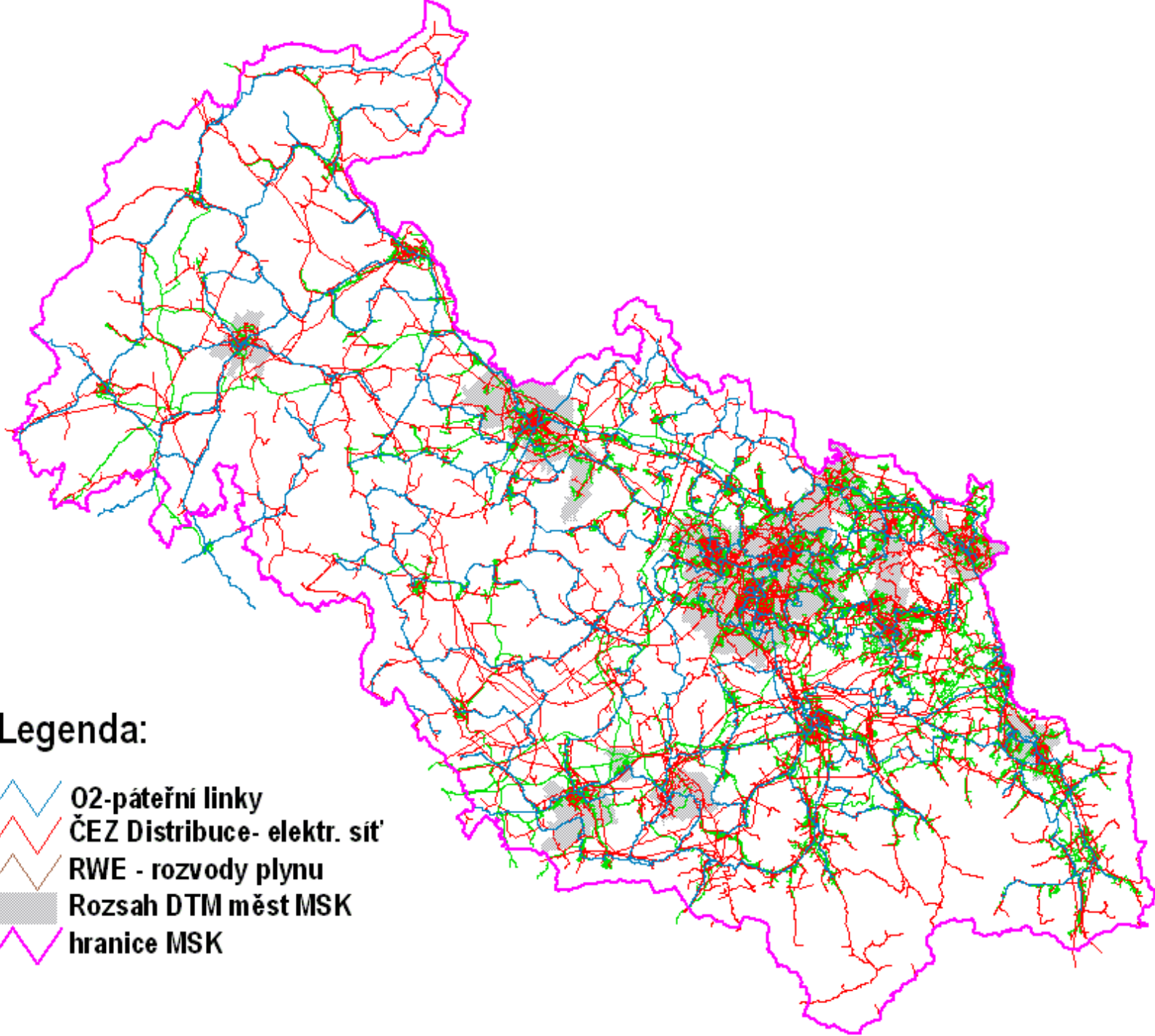


DTM v MSK – datové modely



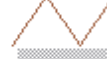


IIGC



GIS ve veřejné správě



Legenda:

-  O2-pátevní linky
-  ČEZ Distribuce- elektr. síť
-  RWE - rozvody plynu
-  Rozsah DTM měst MSK
-  hranice MSK



GIS pro města a obce - agendy

Různé agendy podle velikosti a hierarchie obce.

Přizpůsobená řešení (MISYS OBEC – Kraj).

Využití pro následující agendy:

- informace o majetkoprávních vztazích ve spravovaném území
- správa obecního nemovitého majetku (pozemky, budovy, komunikace atd.)
- přehled o skutečném stavu území včetně inženýrských sítí
- plánování rozvoje města/obce
- podklady pro projektování
- podklady pro územní a stavební řízení
- dané z nemovitostí
- ochrana životního prostředí
- pasporty zeleně, komunikací, veřejného osvětlení, památek, sportovišť, atd.
- územní identifikace (obce, ulice, čísla popisná a orientační)
- monitorování vozidel
- zábory veřejných prostranství
- pozemkové úpravy
- poskytování vybraných informací občanům prostřednictvím internetu

GIS ve veřejné správě



GIS města Brna - historie

- **1993 – digitální mapa, KN Radní, MicroStation, GeoMedia.**
- **2005 - Geografického informačního systému města Brna (GISMB).**
- **Základ - Digitální mapě města Brna (DMMB):**
 - Geodetická bodová pole
 - Správní členění
 - Uliční graf
 - Katastrální stav
 - Účelová mapa polohopisné situace (ÚMPS)
 - Databáze identifikačních bodů objektů (IBO)
 - Ortofotomapa města Brna
 - 3D model města
 - Přehledné mapy města Brna
 - Historická data
 - Metadata



GIS města Brna

- Geografického informačního systému města Brna (**GISMB**), T-MAPY.
- Základním **cíl** projektu - vybudovat spolehlivý a výkonný systém pro **shromažďování, správu, zpracování a publikování** geografických dat pro jednotlivé **odborníky** MMB, vybraná **zařízení** města Brna, pracoviště jednotlivých **městských částí, externí** subjekty a **veřejnost**.
- GIS z Odboru městské informatiky + agendoví specialisté.
- Technologie ESRI a T-MAPY(ArcSDE + Oracle a ArcIMS; aplikační nadstavbu T-MapServer). Databázové agendy jsou vyvíjeny v prostředí T-WIST Server a Tango Server.
- **Klienti** – internet + intranet s rozšířenou funkcí – desktop.

Agendy GIS MMB

22 agend, mapové projekty, DB

- **Správní členění**
- **Digitální mapa města Brna**
- **Katastr nemovitostí**
- **Územní identifikace**
- **3D model města**
- **Cenová mapa**
- **Územní plán**
- **Generely městských funkcí**
- **Přehled Územně plánovacích podkladů a Územně plánovacích dokumentací**
- **Pasport komunikací**
- **Pasport zeleně**
- **Záplavová území**
- **Pasport geologie a vrtné prozkoumanosti**
- **Pasport chráněných území, významných krajinných prvků a ÚSES**
- **Pasport nakládání s odpady**
- **Pasport zdrojů znečišťování ovzduší**
- **Pasport podzemních prostor**
- **Pasport technických sítí**
- **Energetická koncepce**
- **Dokumentace skutečného provedení staveb**
- **Koordinace výkopových prací**
- **Správa dat**



DIGITÁRIUM

| fantastický výlet do světa vědy
startujeme 2. listopadu

- Portál primátora
- Prodej majetku města
- Doprava
- Brno multimedialně
- Městské části
- Významné projekty
- Urban centrum
- Územní plán
- Mapy**
- CZECH POINT

Nabídka majetku města



Virtuální procházka



Občan

- Potřebuji si vyřídit
- Úřední deska
- Volby
- Nabídka majetku města
- Volná místa a výběrová řízení
- Vaše názory
- Kontakty a úřední hodiny

► Občan

Turista / Volný čas

- Brno multimedialně
- Kalendář akcí
- Kultura
- Sport
- Virtuální procházka Brnem
- Výlety do okolí

► Turista / Volný čas

Podnikatel / Investor

- Aktuálně
- Na koho se obrátit
- Proč podnikat v Brně
- Evropská unie
- Veřejné zakázky
- Významné projekty
- Územní plán

► Podnikatel / Investor

Správa města

- Magistrát města Brna
- Volené orgány města
- Městské části
- Úřady a instituce v Brně
- Dokumenty města
- Městská policie Brno
- Kontakty a úřední hodiny

► Správa města

Kalendář akcí

listopad 2013

po	út	st	čt	pá	so	ne
28	29	30	31	1	2	3
4	5	6	7	8	9	10
11	12	13	14	15	16	17
18	19	20	21	22	23	24
25	26	27	28	29	30	1

► Kalendář akcí

Co se děje v Brně?

- [Aktuality a oznámení](#)
- [Brněnský Metropolitan](#)
- [Tiskový servis](#)



[Občan](#)[Turista / Volný čas](#)[Podnikatel / Investor](#)[Správa města](#)[Kalendář akcí](#)

Mapy

- [Mapa města Brna](#)
- [Ulice ve městě Brně](#)
- [Mapa míst třídění odpadu](#)
- [Cenová mapa stavebních pozemků](#)
- [Geologická mapa](#)
- [Cyklistické stezky](#)
- [Harmonogram výkopových prací](#)

[Úvodní strana](#) > [Mapy](#)

Mapový portál

[Mapa města](#)



Mapa města Brna s možností vyhledání ulic, orientačních čísel domů a parcel na podkladu ortofotomapy, hranic městských částí, orientačního plánu a parcelní kresby.

[Územní plán](#)



Aktuální podoba platného Územního plánu města Brna obsahující všechny dosud pořízené změny a úpravy s možností zobrazení regulativů k funkčním plochám.

[Cenová mapa](#)



Aktuálně platná cenová mapa (č. 9) umožňuje zjistit cenu stavebních pozemků na území města. Je možné zobrazit i starší cenové mapy – č.8, č.7 a č.6.

[Územně plánovací dokumentace](#)



Přehled platných územně plánovacích dokumentací zpodrobňujících Územní plán města Brna.

[Sběrná střediska odpadů](#)



V mapě lze vyhledat stanoviště kontejnerů na tříděný odpad a místa sběrných středisek odpadů, včetně provozní doby a další užitečné informace.

[Městská zeleň](#)



Informace o uličním stromořadí a plochy nejvýznamnější zeleně v městě Brně uvedené v příloze vyhlášky č. 15/2007 o ochraně zeleně v městě Brně doplněné o podrobnější popisné údaje.

[Zdroje znečištění ovzduší](#)

[Ochrana přírody a krajiny](#)

Zdroje znečišťování ovzduší



Identifikace významnějších zdrojů znečišťování ovzduší ve městě včetně dalších podrobnějších informací.

Ochrana přírody a krajiny



Mimo lokalizaci maloplošných zvláště chráněných území, přírodních parků a významných krajinných prvků lze v mapě nalézt i evropsky významné lokality, chráněné krajinné oblasti či památné stromy, včetně bližších informací.

Energetická koncepce



Vizualizace energetických dat doporučených a schválených energetickou koncepcí Statutárního města Brna.

Geologie



Zahrnuje orientační údaje o stavu podzemních vod, sanačních pracích, ložiskových územích a základových podmínkách na území Brna.

Mapa brownfields



Vymezení a evidence lokalit brownfields na správním území města Brna v hranicích zastavěného území města.

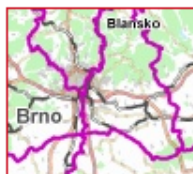
Uzavírky komunikací



Aplikace zobrazuje uzavírky komunikací povolené Odborem dopravy MMB nebo příslušným úřadem městské části.

Ostatní mapy

Cyklostezky v Brně a okolí



Cyklistické stezky v Brně a okolí včetně popisu plánovaných tras v budoucnu.

Registr adres



Hledání ulic ve městě Brně, včetně čísel popisných. Registr adres také umožňuje vyhledat volební obvod příslušející k dané adrese.

Hluková mapa

Soustava centrálního zásobování objektů

Mapa brownfields [↗](#)



Vymezení a evidence lokalit brownfields na správním území města Brna v hranicích zastavěného území města.

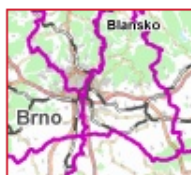
Uzavírky komunikací [↗](#)



Aplikace zobrazuje uzavírky komunikací povolené Odborem dopavy MMB nebo příslušným úřadem městské části.

Ostatní mapy

Cyklostezky v Brně a okolí



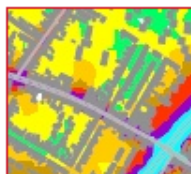
Cyklistické stezky v Brně a okolí včetně popisu plánovaných tras v budoucnu.

Registr adres



Hledání ulic ve městě Brně, včetně čísel popisných. Registr adres také umožňuje vyhledat volební obvod příslušející k dané adrese.

Hluková mapa [↗](#)



Model hlukové zátěže ze souhrnu pozemní dopavy (silniční, železniční a tramvajové) z roku 2004.

Soustava centrálního zásobování objektů teplem [↗](#)



Informační energetický servis Magistrátu města Brna na základě spolupráce s firmou Teplárny Brno a.s. zveřejňuje orientační mapu soustavy centrálního zásobování objektů teplem. Mapa obsahuje nepřesné zákresy a není jí možné ji použít pro projektování či jinou inženýrsko-technickou činnost.

Externí subjekt
uživatel ceu anonymní

Pondělí 4. listopadu 2013



Novinky

[další zprávy...](#)

Registry a základní aplikace

- Registr nemovitostí (REN)
- Územně identifikační registr (ÚIR-IBO)
- Metainformační systém verze 5

Aplikace

- Koordinace výkopových prací - harmonogram

Mapové aplikace (Flex)

- Základní mapová aplikace
- Územní plán (k 21.8.2013)
- Historická ortofota
- Záplavová území

Mapové aplikace (Flex) - pro veřejnost

- Základní mapová aplikace (veřejnost)
- Cenová mapa č. 10 (veřejnost)
- Brownfields (veřejnost)
- Uzavírky (veřejnost)
- Koordinace výkopových prací (veřejnost)
- Mapa ÚP ÚAP (veřejnost)
- Geologie (veřejnost)

Aplikace a projekty v testovacím režimu

- Evidence uzavírek a nadměrných přeprav - mapový projekt
- Pasport podzemních prostor - mapový projekt

Aplikace pro veřejnost

- Mapa města
- Koncept ÚP
- Cenová mapa
- Podrobnější ÚPD
- Odpady
- Zdroje znečištění ovzduší
- Územní plán města Brna

Ostatní

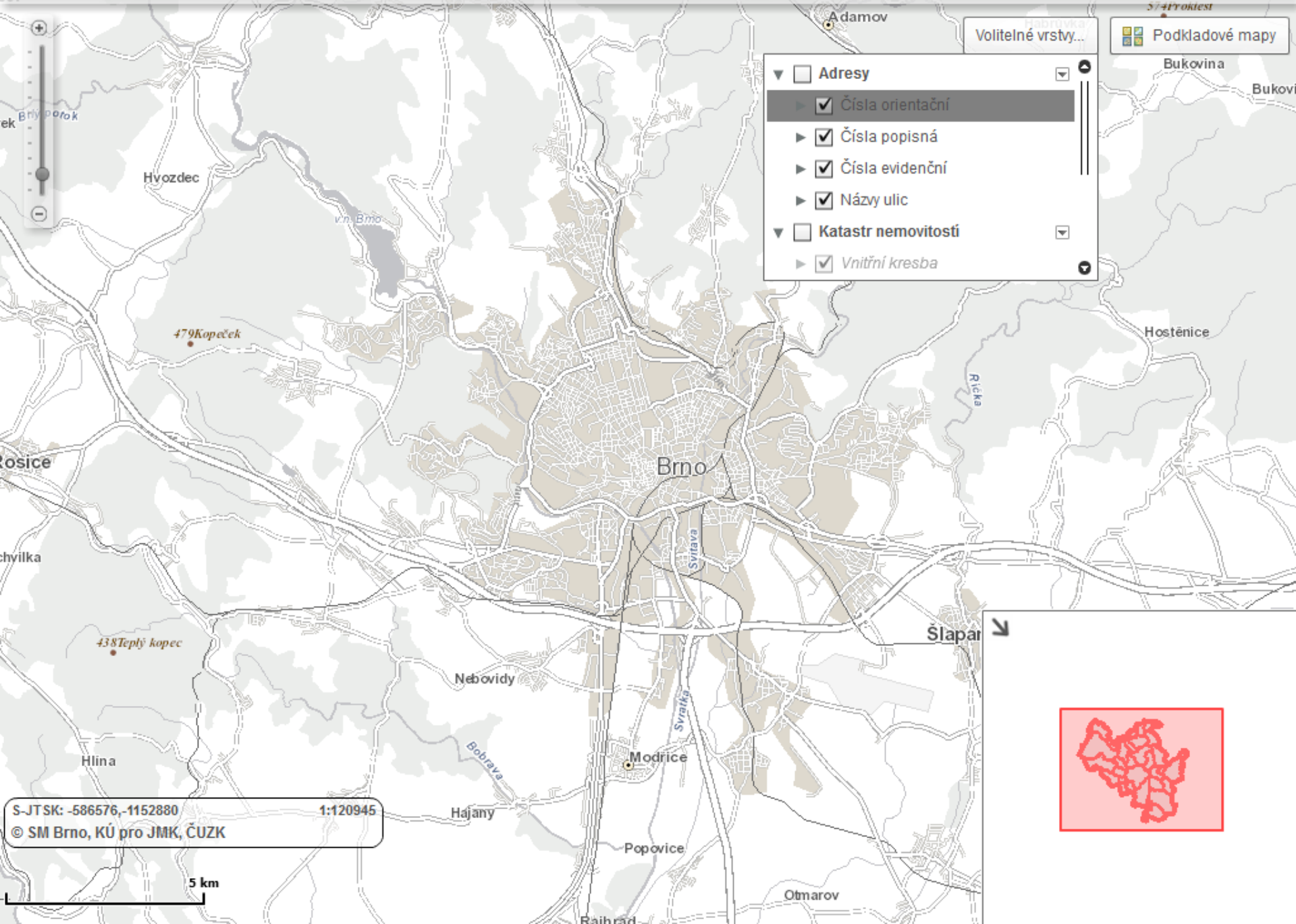
- www.brno.cz



Volitelné vrstvy...

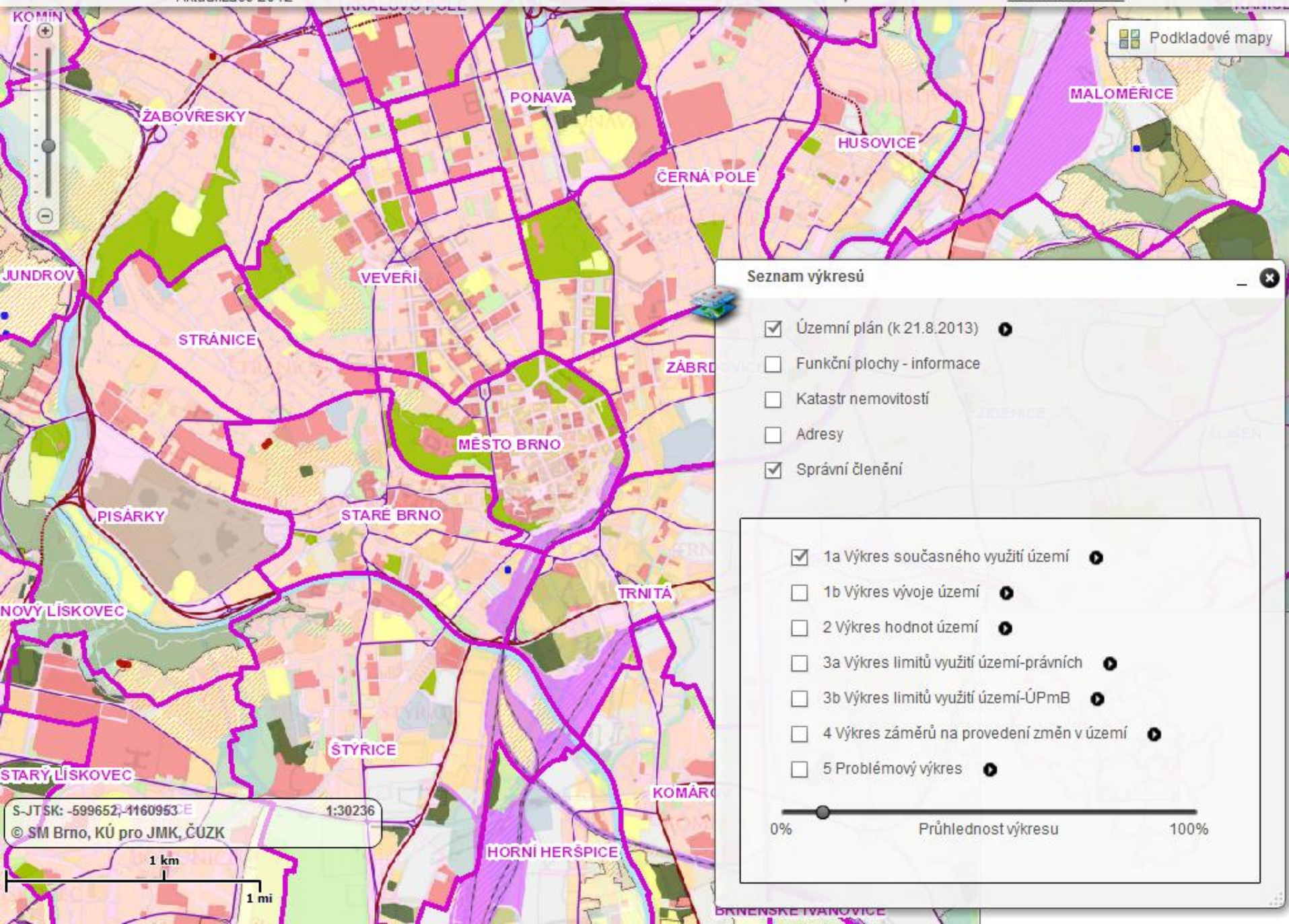
Podkladové mapy

- Adresy
 - Čísla orientační
 - Čísla popisná
 - Čísla evidenční
 - Názvy ulic
- Katastr nemovitostí
 - Vnitřní kresba



S-JTSK: -586576,-1152880 1:120945
© SM Brno, KÚ pro JMK, ČUZK

5 km



Podkladové mapy

Seznam výkresů

- Územní plán (k 21.8.2013) ●
- Funkční plochy - informace
- Katastr nemovitostí
- Adresy
- Správní členění

- 1a Výkres současného využití území ●
- 1b Výkres vývoje území ●
- 2 Výkres hodnot území ●
- 3a Výkres limitů využití území-právních ●
- 3b Výkres limitů využití území-ÚPmB ●
- 4 Výkres záměrů na provedení změn v území ●
- 5 Problémový výkres ●

0%

Průhlednost výkresu

100%



Mapové vrstvy

- Velké zdroje znečišťování ovzduší
- Lokální zdroje znečišťování ovzduší
- Městské části
- Polohopis
- Orientační plán
- Letecké snímky

Rychlá nápověda

- 1** Ostatní tematické mapy (cenová mapa, brownfields, energetická koncepce ad.) najdete pod odkazem **Další mapy** (v pravé části okna)
- 2** V záložce **Vyhledávání** lze lokalizovat dle adresy nebo parcely
- 3** Vybrané vrstvy jsou aktivní pouze při větším přiblížení mapy

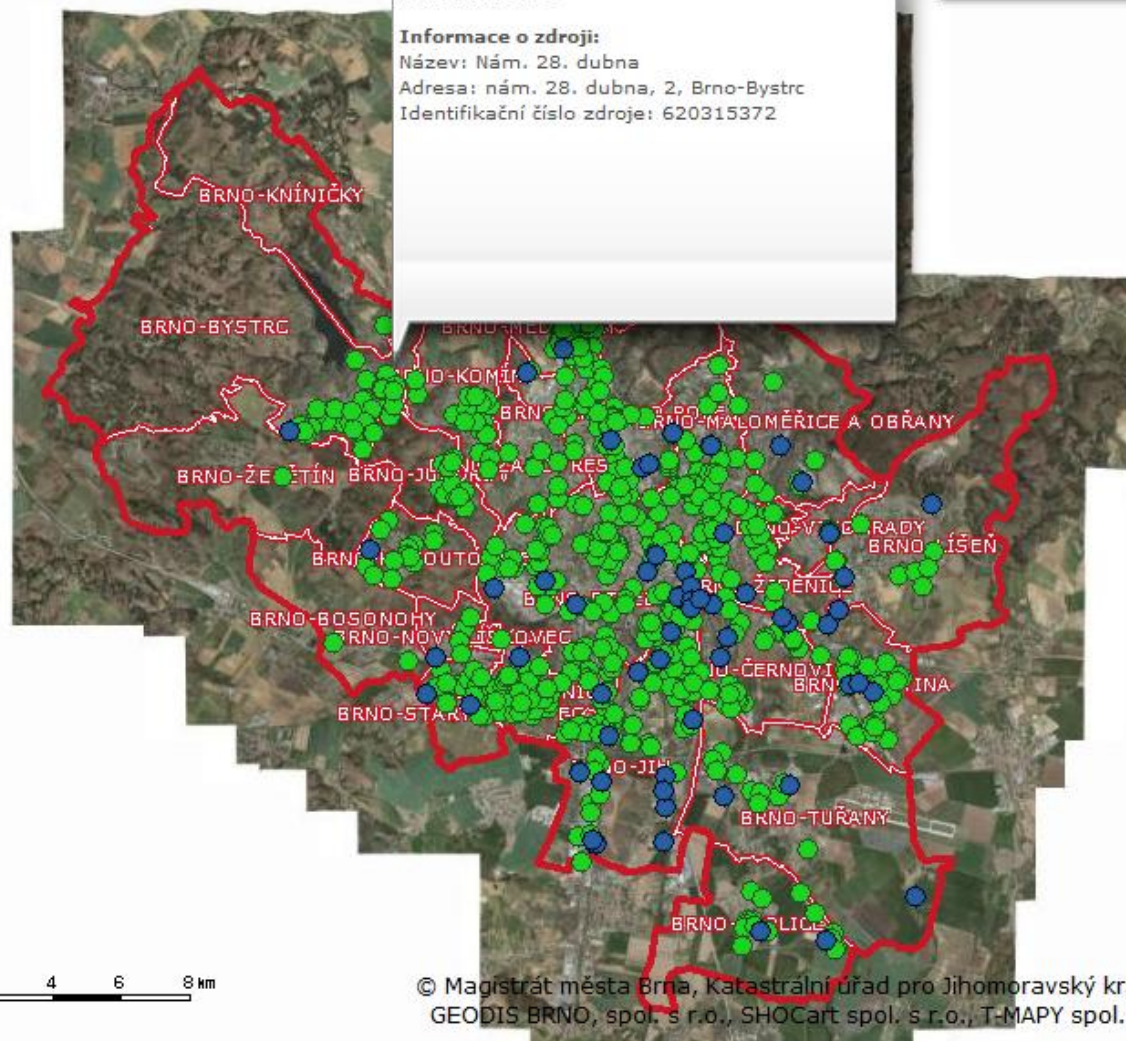
Lokální zdroje znečišťování

Informace o provozovateli:

Název: MANHATTAN Development a.s.
Adresa: Ke Štvanici, 656/3, Praha 8
IČO: 63079224

Informace o zdroji:

Název: Nám. 28. dubna
Adresa: nám. 28. dubna, 2, Brno-Bystrc
Identifikační číslo zdroje: 620315372







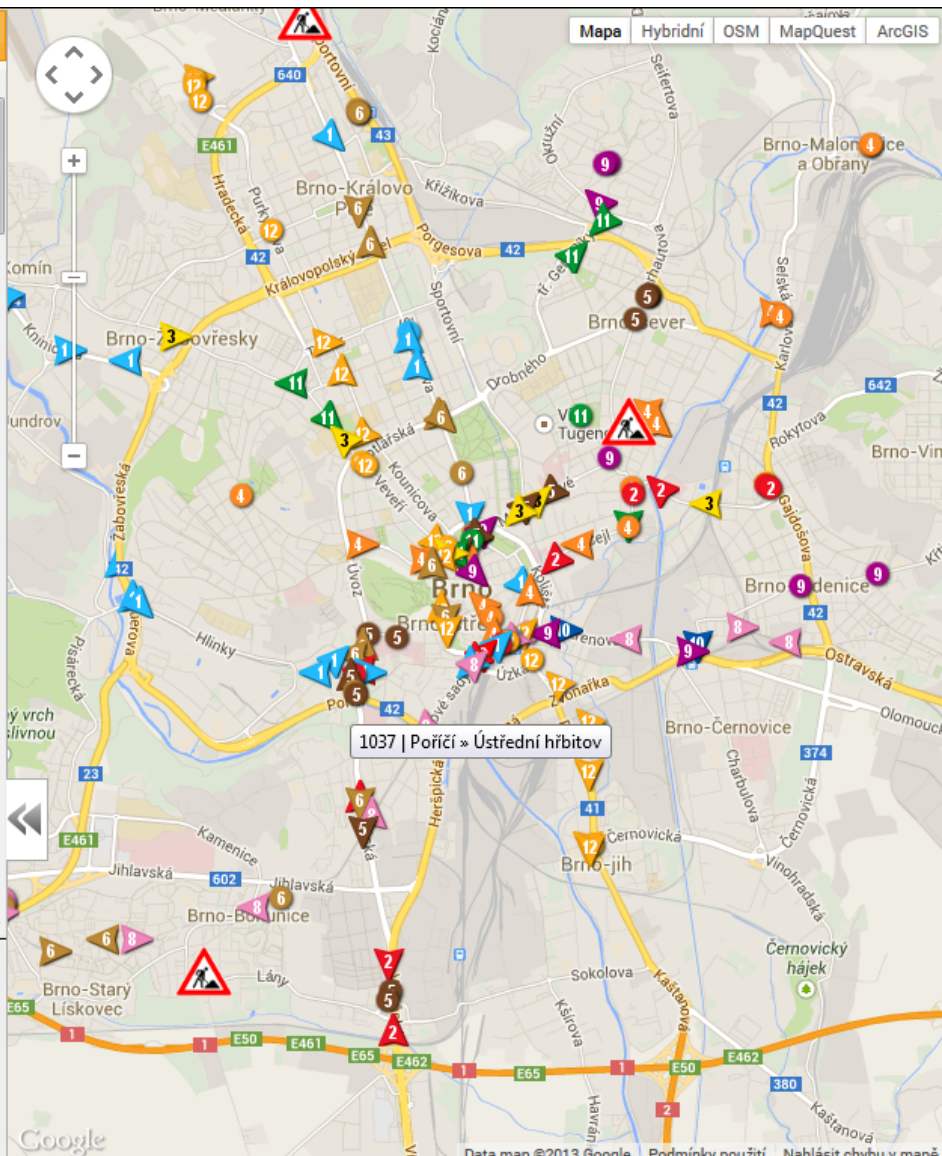
IRIS Brno – aplikace DPMB

Seznam Statistiky Nastavení O programu FAQ

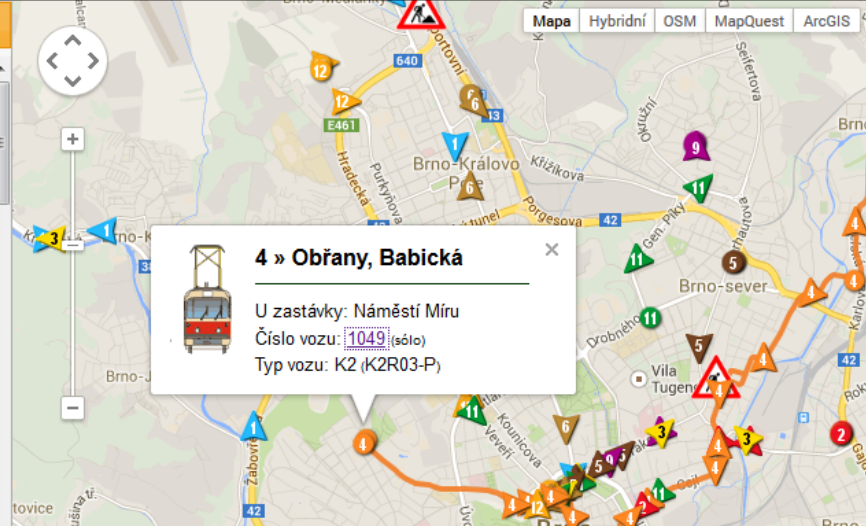
Ev.č.	NP	Linka	Typ vozu	Směr
1003		2	K2	Modřice, smyčka
1023		4	K2	Náměstí Míru
1024		4	K2	Náměstí Míru
1026		11	K2	Čertova rokle
1027		5	K2	Štefánikova čtvrt
1029		6	K2	Kr. Pole, nádraží
1031		4	K2	Náměstí Míru
1032		4	K2	Obřany, Babická
1033		4	K2	Obřany, Babická
1037		5	K2	Ústřední hřbitov
1038		5	K2	Štefánikova čtvrt
1039		2	K2	Modřice, smyčka
1042		4	K2	Maloměřický most
1046		4	K2	Náměstí Míru
1047		11	K2	Bystrc, Rakovecká
1048		4	K2	Maloměřický most
1049		4	K2	Obřany, Babická
1052		4	K2	Náměstí Míru
1053		2	K2	Stará osada
1054		6	K2	Kr. Pole, nádraží
1060		2	K2	Stará osada
1062		4	K2	Náměstí Míru
1064		2	K2	Stará osada
1069	♿	5	VariolF2R.E	Štefánikova čtvrt
1072		5	K2	Štefánikova čtvrt
1077		11	K2	Bystrc, Rakovecká
1079		6	K2	Starý Lískovec
1080		4	K2	Náměstí Míru
1081		11	K2	Čertova rokle
1082		5	K2	Ústřední hřbitov
1083		5	K2	Ústřední hřbitov
1085		4	K2	Obřany, Babická
1088		2	K2	Stará osada
1090		5	K2	Štefánikova čtvrt

178
 176
 2
 0

Ev. číslo:



Ev.č.	NP	Linka	Typ vozu	Směr
1003	2	K2		Modřice, smyčka
1023	4	K2		Náměstí Míru
1024	4	K2		Náměstí Míru
1026	11	K2		Čertova rokle
1027	5	K2		Štefánikova čtvrt
1029	6	K2		Kr. Pole, nádraží
1031	4	K2		Náměstí Míru
1032	4	K2		Obřany, Babická
1033	4	K2		Obřany, Babická
1037	5	K2		Ústřední hřbitov
1038	5	K2		Štefánikova čtvrt
1039	2	K2		Modřice, smyčka
1042	4	K2		Maloměřický most
1046	4	K2		Náměstí Míru
1047	11	K2		Bystrc, Rakovecká
1048	4	K2		Maloměřický most
1049	4	K2		Obřany, Babická
1052	4	K2		Náměstí Míru
1053	2	K2		Stará osada
1054	6	K2		Kr. Pole, nádraží
1060	2	K2		Stará osada
1062	4	K2		Náměstí Míru
1064	2	K2		Stará osada
1069		5	VariolF2R.E	Štefánikova čtvrt
1072	5	K2		Štefánikova čtvrt
1077	11	K2		Bystrc, Rakovecká
1079	6	K2		Starý Lískovec
1080	4	K2		Náměstí Míru
1081	11	K2		Čertova rokle
1082	5	K2		Ústřední hřbitov
1083	5	K2		Ústřední hřbitov
1085	4	K2		Obřany, Babická
1088	2	K2		Stará osada
1090	5	K2		Štefánikova čtvrt



FOTOGALERIE • AUTOBUSOVÍ DOPRAVCI • DISKUZNÍ FÓRUM • NÁVŠTĚVNÍ KNIHA

navigace: [BMHD.cz](#) » [Evidence DPMB](#) » [Typ K2 \(DPMB\)](#) » [Detail vozu 1049](#)

Vůz DPMB 1049 (K2)

evidenční číslo	1049 (1974 - dosud; u DPMB)
Aktuální stav vozu	provozni
Značka	ČKD Tatra
Podtyp	K2 » K2MM » K2R03-P
Rok výroby	1974
Výrobní číslo	162181
Dopravce	1. DPMB dodán 1974 zařazen 1974
Poznámka	27.4.1984: nehoda s 1520, 1988: K2MM, 2002: K2R03-P, reko Pars nova, 2008: VP
Doplňující informace	pantograf Lekov EPDE 01-2600

Přehled nátěrů:

od	do	nátěr	poznámka
8/2008	11/2008	unifik	
11/2008	10/2010	Klvaňa nábytek, červenobílá	
10/2010	dosud	unifik	

Zařazení do provozovny:

od	do	provozovna
od dodání	dosud	vozdovna Pisárky

Vypravenost:

Posledních 5 záznamů vozu 1049 ve vypravenosti:

- 3.11.2013 - linka 12, kurz 3
- 2.11.2013 - linka 12, kurz 5
- 31.10.2013 - linka 4, kurz 15
- 30.10.2013 - linka 11

Užitečné informace

- Jízdní řády
- Výluky
- Mapy linek
- Tarif, seznam linek

Aktuality

- Změny v dopravě
- Novinky ve voz. parku
- Akce
- Mimořádnosti, nehody
- Ostatní

Vozidla

- Současný přehled
- Vypravenost
- Statistika
- Rekonstrukce tramvají
- Rekonstrukce trolejbusů
- Tramvaje RT6
- Služební tramvaje
- RIS

Evidence DPMB

- Rozcestník evidence
- Zařazení do vozoven
- Přehled nátěrů

Zajímavosti

- Síť pro BAHN
- Občasník Tlačénice
- Archiv
- Hlášení zastávek
- Historie
- Historické pohlednice
- Program BENEFIT

180
 177
 3
 0

Ev. číslo:

ANDROID APP ON Google play



Mapa online



Pro studenty



Pro odbornou veřejnost

Rozšířené vyhledávání



Vyhledávání dat, mapových služeb



Vyhledat

Mapové aplikace

[Další](#)



Povodeň 2013



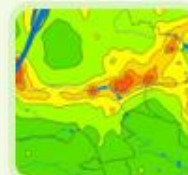
Platný územní plán
sídelního útvaru hl. m.
Prahy



Cenová mapa
stavebních pozemků



Digitální mapa Prahy



Atlas životního
prostředí

Aktuality

[Více](#)

VOLBY 2013

> 24.10.2013 - VOLBY 2013

Informaci o umístění volebních místností i průběžně i konečně výsledky voleb 2013 v Praze za městské části a volební okrsky najdete v nové [Volební mapě Prahy](#)

> 17.10.2013 - Nové vedení Útvaru rozvoje hl. m. Prahy

Rada hl. m. Prahy pověřila dne 23.9.2013 řízením Útvaru rozvoje hl. m. Prahy Tomáše Ctibora.

> 02.10.2013 - Pohodlně k volbám

Kancelář prostorových informací Útvaru rozvoje hl. m. Prahy (ÚIRM), ve spolupráci s Odborem informatiky Magistrátu hl. m. Prahy a městskými částmi připravila pro nadcházející předčasné volby do Poslanecké sněmovny PČR, které se konají 25. a 26. října 2013, speciální [mapu volebních okrsků](#). Voliči v ní najdou, do kterého okrsku patří, kde se nachází jejich volební místnost a jak se k ní ze svého bydliště nejnázde dostanou pěšky, na kole či autem.

Zajímavé odkazy



Mapy ke stažení



Informačního systému krizového řízení HMP (ISKŘ HMP)

- **2010 - Asseco Central Europe, (subdodavatelé ...NESS, VARS, a ZLD).**
- vytvořen pro účely informační **podpory krizového řízení** na území hlavního města Prahy, pro podporu řešení krizových a **mimořádných událostí** a **událostí narušujících životní standardy** občanů a návštěvníků města.
- Grafické i negrafické agendy pro řešení mimořádných událostí v rámci cyklu krizového řízení.



GIS řešení pro ISKŘ

Funkčnost modulu GIS je rozvržena do tří částí:

- **Správa dat GIS** – určena pro administrátora GIS ISKŘ, zahrnuje funkce pro importy a exporty dat GIS, definování mapových vrstev a mapových témat a jejich publikování formou mapových služeb.
- **Desktop uživatelské rozhraní** – určen pro uživatele ISKŘ, kteří pracují s dynamickými daty (včetně videa z kamerových systémů) a potřebují mít k dispozici silné analytické nástroje. Typické je nasazení v rámci operačních středisek jednotlivých složek Záchraného bezpečnostního systému hl. m. Prahy.
- **Webové uživatelské rozhraní** – určen pro všechny uživatele ISKŘ, rozsah funkčnosti je závislý na oprávněních přidělených uživateli.

Integrace GIS s datovými zdroji

Vzájemné poskytování dat, díky němuž je možné dynamické děje vykreslovat, a to v reálném čase.

- **NDIC** – Národní dopravní informační centrum. Umožňuje on-line sledování stavu dopravy, hustoty provozu, nehod a dopravních omezení.
- **MKS HMP** – Městský kamerový systém hl. m. Prahy – sledování obrazu a záznamu kamer z lokalit mimořádných událostí a krizových situací MU/KS.
- **MRS HMP** – Městský rádiový systém hl. m. Prahy – podpora komunikací pomocí vlastního digitálního systému, **nezávislost na GSM** v případě mimořádné události, využití datových služeb Tetra pro přenos informací a monitorování sil a prostředků (vozidla Městské policie HMP, Dopravního podniku HMP).
- **ASVV HMP** – Autonomní systém varování a vyrozumění obyvatel – zajištění procesů varování a informování obyvatel.



> Mapa



Mapa

Legenda mapy

- Budovy pro obchod
- Budovy pro průmysl a skladování
- Budovy pro sport
- Budovy pro zdravotnictví
- Budovy pro zemědělství
- Budovy společenské, kulturní, vzdělávací
- Čerpad. stanice
- Chemiká. objekty - zdroje nebezpečí
- Dálnice, silnice, místní a účelové komunikace
- Doprava (silniční, drážní, letecká, vodní)

Výběr mapových témat

Podkladové téma:

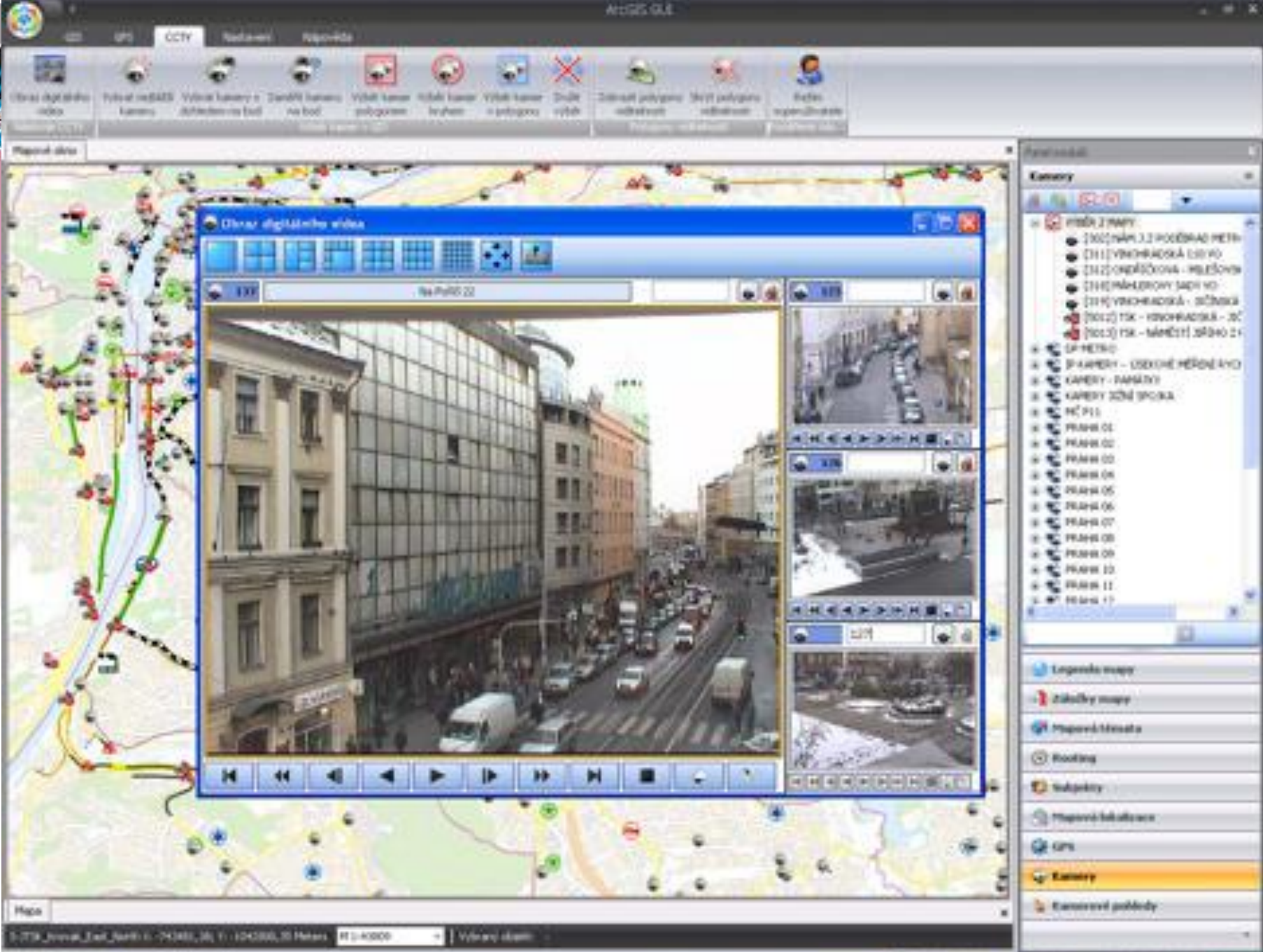
- Mapa Prahy
- Mapa Prahy 0b
- Fotomapa
- Mapa dopravy
- Mapa dopravy 0b
- Mapa energetiky
- Mapa energetiky 0b
- Mapa vody a kanál.
- Mapa vody a kanál. 0b
- Mapa telekomunikací
- Mapa telekomunikací 0b
- ČMÚP - katastrální mapa

Krizové téma:

- Analýza rizik
- Čerpat.**
- Čerpat. a Převodní

© Mapové dohledy

© 2010 Magistrát hl. m. Prahy



Mapa GIS aplikace s GPS daty. Zobrazená je uliční mapa s červenými a černými čarami označujícími trasy. Vpravo je panel s seznamem GPS stanic a v dolní části tabulka s technickými údaji o stanicích.

Seznam GPS stanic:

- Adra 20 [430]
- Adra 110 [430]
- Adra 120 [467]
- Adra 150 [440]
- Adra 160 [440]
- Adra 200 [490]
- Adra 210 [490]
- Adra 300 [490]
- Adra 310 [444]
- Adra 410 [444]
- Adra 5 [490]

Tabulka údajů o stanicích:

Adresní čísto	130404 13.5.2018	Souřadnice X	742481,115	Souřadnice Y	3947907,2
Město	Střelce	Rychlost	0 km/h	Vzdálenost	5,47 km

Zadání cvičení VI.

- **Tematické mapové zdroje ve VS**
- **Zhodnocení volně dostupných mapové zdroje hazardů (environmentálních i antropogenních) v ČR – zdroj, data, aplikační využití, ukázka.**
- **15 – 20 minut + diskuze.**
- **Vedení – Lukáš Klučka; Klimeš Daniel; Kolman Marek; Krchňáček Radim; Kubíček Tomáš; Kudláčková Lucie; Kundera Zdeněk; Kuska Ján.**