



# FYLOGENEZE A DIVERZITA HUB A PODOBNÝCH ORGANISMŮ

(část přednášky *Fylogeneze a diverzita řas a hub*)

system založený na pojetí taxonů v 10. vydání Dictionary of the Fungi (Kirk et al. 2008)

- Amoebozoa: Mycetozoa • Excavata: Acrasida • Rhizaria: Plasmodiophorida
- **Chromalveolata: Peronosporomycota / Labyrinthulomycota / Hyphochytriomycota**
- Opisthokonta: Microsporidiomycota / Chytridiomycota / Blastocladiomycota  
/ *Eumycota* / Zygomycota / Glomeromycota  
/ Ascomycota: Taphrinomycotina, Saccharomycotina, Pezizomycotina  
/ *pomocná oddělení Deuteromycota a Lichenes*  
/ Basidiomycota: Pucciniomycotina, Ustilaginomycotina, Agaricomycotina

## Říše: *CHROMALVEOLATA*

### Oddělení: *PERONOSPOROMYCOTA (OOMYCOTA) - OOMYCETY*

#### **Třída: *PERONOSPOROMYCETES (OOMYCETES)***

primitivní typy mají stélky endobiotické (intra- nebo intercelulární), monocentrické (ze stélky vznikne 1 sporangium) a eukarpické (jen část stélky se změní v rozmnožovací útvar), vzácněji holokarpické (celá stélka se změní) stélka většiny zástupců je **nepřehrádkované mycelium** (nanejvýš s tzv. nepravými přehrádkami), bývá eukarpické a polycentrické parazitické druhy vytvářejí na myceliu haustoria, pronikající do buněčných stěn hostitele

vnitrobuněční parazité mají amorfní stélku bez buněčné stěny

buněčná stěna mycelia obsahuje hlavně celulózu (fibrilární struktura) a amorfní směs polyglukanů, v menší míře jiné látky

**protoplast** je **cenocytický** (odpovídá sifonální stélce u řas), mnohoaderný někdy je vytvořena centrální vakuola, mitochondrie mají trubicovité přepážky DBV (dense body vesicles) systém – bohatý na glukany, podílí se na jejich polymeraci při tvorbě buněčné stěny nebo zoospor zásobní látkou je mykolaminaran (rozpuštěný polyglukan)

## nepohlavní rozmnožování

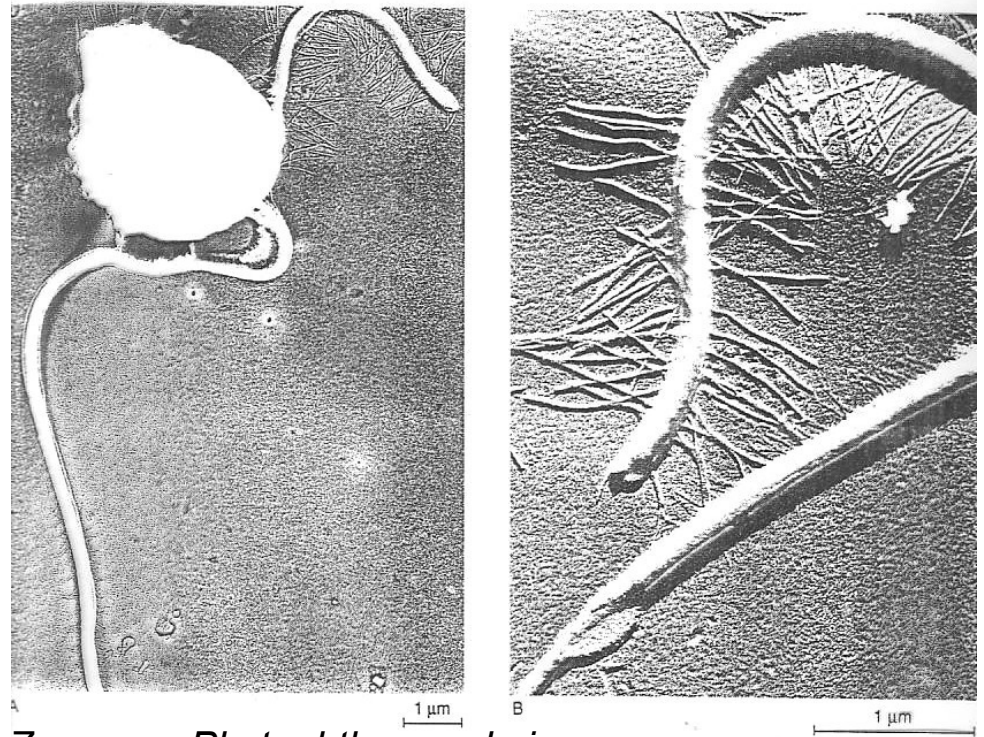
– tvorba zoospor či aplanospor  
základním typem jsou sekundární pleurokontní zoospory (bičíky vycházejí z boku buňky, jsou heterokontní, přední péřitý, zadní jen s jemnými vlásky) – je-li jen toto jedno pohyblivé stadium v životním cyklu, jde

o **monoplanetismus** (druhy označeny jako monomorfní)  
některé skupiny tvoří nejprve primární akrokontní zoospory (bičíky apikální, téměř stejné),

z kterých po encystaci vznikají sekundární (**diplanetismus**, druhy dimorfní)  
vzácnější případy - polyplanetismus (více generací sekund. zoospor: zoospora => encystace => zase zoospora) nebo aplanetismus (zoospory se encystují ještě uvnitř sporangia, ven už vycházejí pouze aplanospory)

možnost změny zoosporangia na monosporické sporangium (tzv. "konidii", ale s konidii to nemá nic společného; tvoří se u *Peronosporales*) => klíčí přímo hyfou

kromě zoospor se vytvářejí také tlustostěnné nepohyblivé chlamydozospory



Zoospory *Phytophthora palmivora*

Zdroj: Desjardins et al. (1969): Electron microscopic observations ..., Can. J. Bot. 47: 1077-1079

## **pohlavní rozmnožování je oogametangiogamie**

– nejde o oogamii, protože nedochází k tvorbě volných gamet (souvisí zřejmě s přechodem z vody na souš; tento proces je i u vodních druhů – jsou sekundárně vodní?)

anteridia jsou hormonálně přitahována k oogoniím  
=> po kontaktu kopulačními kanálky přejdou samčí jádra do oogonia => oplozená oosféra se mění v tlustostěnnou oosporu  
meioza i mitóza jsou uzavřené



*Bremia lactucae*, gametangia

Foto I. Petřelová, <http://botany.upol.cz/atlas/system/gallery.php?entry=oogonium>

**výskyt, ekologie:** saprofyté nebo parazité, primitivnější typy ve vodním (nebo vlhkém) prostředí, nejodvozenější *Peronosporales* na nadzemních částech suchozemských rostlin

evoluční tendence spojené s přechodem z vody na souš: menší počet pohyblivých stadií, přechod od saprofytismu k obligátnímu parazitismu, s tím spojená specializace vedoucí až k tzv. organotropii (specializace na určité orgány hostitele)

**význam:** z pohledu člověka negativní, řada fytopatogenních druhů

**system:** v rámci oddělení 1 třída; oddělení řazeno v systému chromalveolat, předpoklad vývojové spojitosti s heterokontními řasami

## podtřída *Saprolegniomycetidae* (tzv. "vodní plísně")

- tvorba primárních i sekundárních zoospor,
- v oogoniu často více oosfér,
- centrifugální hromadění periplasmy při tvorbě oospor,
- přítomnost glukosaminů v buněčné stěně a tzv. K<sub>2</sub>-bodies v cytoplazmě zoospor,
- příjem síry pouze v organické formě

*Saprolegnia* sp. –  
více oosfér v oogoniu



R. Moore, W. D. Clark, K. R. Stern & D. Vodopich: Botany. - Wm. C. Brown Publ., 1995.

**řád *Leptomitales*** - stélka eukarpická, ve větveném myceliu jsou místa zaškrcení ucpaná celulinovými zrny; v buněčné stěně je chitin; počet chromosomů  $n=4$

většina druhů monomorfních, je znám i diplanetismus, případně se primární zoospory encystují již ve sporangiu

výhradně saprofyté ve vodě nebo vlhké půdě (*Leptomitus*)

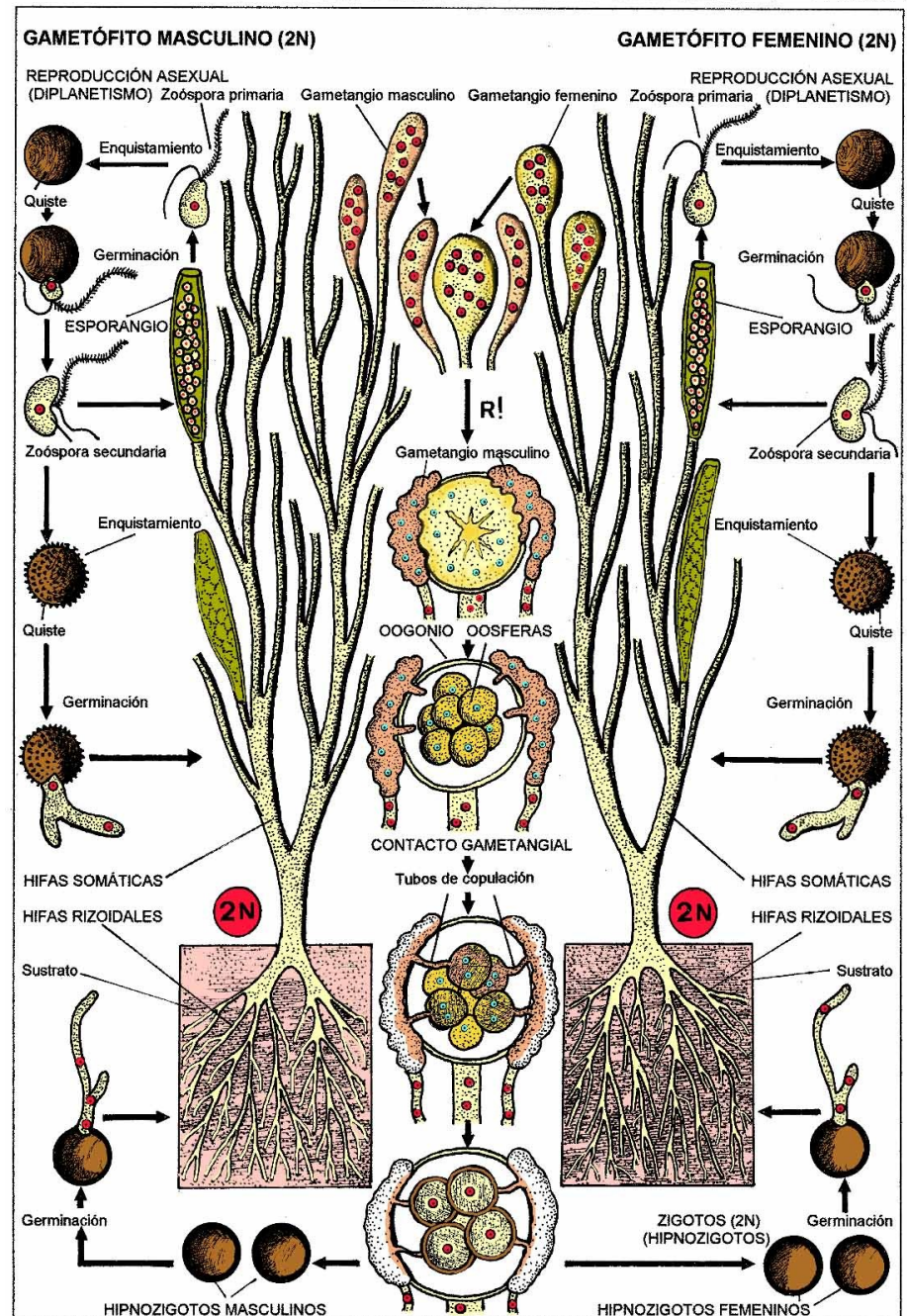
**řád *Saprolegniales*** - stélka eukarpická, charakteristický diplanetismus (odvozeně poly- a aplanetismus); počet chromosomů  $n=3$

většinou saprofyté ve sladkých vodách, příp. v půdě nebo na kořenech, druhotně i parazité řas, hub, živočichů (*Saprolegnia parasitica* – parazit ryb, *Achlya* – parazité raků i zeleniny)

**životní cyklus:** na koncích hyf se tvoří sporangia (často proliferující) => rozpad jejich obsahu na primární zoospory => encystace v primární cysty => z nich sekundární zoospory => encystace v sekundární cysty => z nich klíčí hyfy

**pohlavní proces:** na starších hyfách se vytváří gametangia (oddělená přehrádkou) => v oogoniu se vytvoří více jader => více oosfér (vznikají při povrchu oogonia – centrifugální tvorba oosfér); anteridia obklopí oogonium => vytvářejí oplozovací hyfy, které vniknou do oogonia => jimi přejdou samčí jádra => oplození oosfér => vytvořením pevné stěny vznikají oospory => po několika-měsíčním klidu klíčí hyfou klidové stadium – tvorba chlamydo-spor (terminálně i interkalárně)

**CICLO DE SAPROLEGNIA**  
(Moho acuático, División Oomycota)  
MONOGENÉTICO DIPLOFÁSICO. ORGANISMO HAPLOBIÓNTICO



### **podtřída *Peronosporomycetidae***

- tvorba pouze sekundárních zoospor (nebo aplanetismus),
- v oogoniu (až na výjimky) jedna oosféra,
- centripetální hromadění periplasmy při tvorbě oospor,
- nepřítomnost glukosaminů v bun. stěně a tzv.  $K_2$ -bodies v cytoplazmě zoospor,
- počet chromosomů  $n=5$ ,
- schopny přijímat anorganickou síru ( $SO_4^{2-}$  ionty)

**řád *Olpidiopsidales*** – redukovaná stélka, holokarpická, monocentrická; růst endobiotický (uvnitř protoplastů hostitele) nebo intramatrikální (v mezibuněčných prostorech)

stélka v mládí nahá (ale nesplývá s protoplastem hostitele), později vytváří stěnu ve stáří se celá stélka mění na reprodukční struktury – sporangia (=> zoospory jednoho typu, vzácně polyplanetismus) nebo gametangia obligátní parazité řas nebo hub

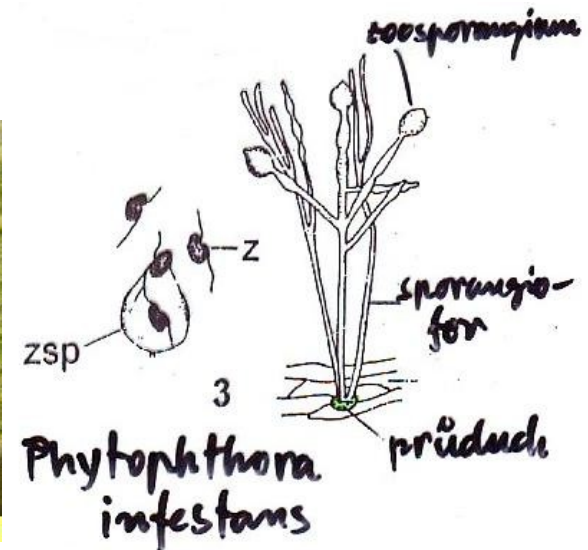
**řád *Pythiales*** – stélka cenocytická (u starších hyf se tvoří i přehrádky), intracelulární nebo intramatrikální, většinou netvoří haustoria na nediferencovaných hyfách s neukončeným růstem se tvoří sporangia apriori terminálně, ale další růst hyfy je odsune do boční pozice zoospory obvykle pouze sekundární (vzácně polyplanetismus), sporangium může klíčit i přímo hyfou (chová se jako sporangium s 1 aplanosporou) zástupci řádu jsou vodní a půdní saprofyty nebo parazité řas, hub nebo rostlin

**řád *Peronosporales* ("nepravá padlí")** – obligátní parazité cévnatých rostlin

*Phytophthora infestans* (plíseň bramborová) napadá nadzemní části (listy) i hlízy  
– nejzávažnější patogen brambor, jeho zavlečení v 19. století vedlo k hladomoru  
přezimuje na povrchu hlíz => na jaře napadá očka => vyroste s rostlinou => skrz  
průduchy vyrůstají sporangiofory => zoosporangia roznášena větrem => uvolní  
se zoospory => v kapce vody vyklíčí v hyfu (při nižší vlhkosti se netvoří zoospory  
a celé sporangium vyklíčí v hyfu) => průduchem pronikne do dalšího listu =>  
haustoria vnikají do buněk, tvorba nových sporangioforů  
v zimě se tvoří oogonia (nejprv vznikne více jader, ale zůstane jen jedno) a  
anteridia (zůstanou mnohojaderná, ale jen jedno jádro projde do oogonia) =>  
oospora klíčí vláknem, nesoucím zoosporangium

*Phytophthora infestans*, symptomy napadení

Foto Jaroslav Rod, <http://botany.upol.cz/atlas/system/gallery.php?entry=Phytophthora%20infestans>







*Albugo candida* na stonku kokošky, *Plasmopara viticola* na listu vinné révy

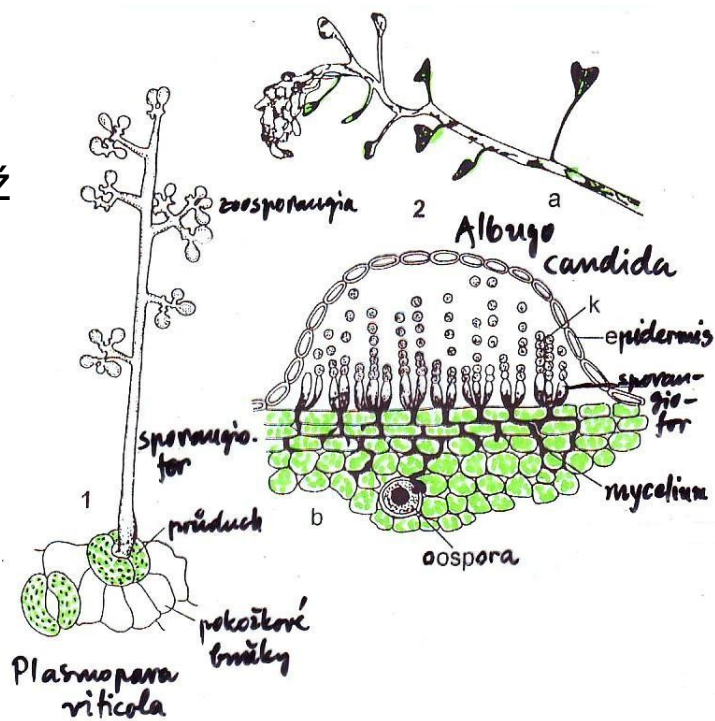
Foto Jaroslav Rod, <http://botany.upol.cz/atlasysystem/gallery.php?entry=Albugo%20candida>,  
 Michaela Sedlářová, <http://botany.upol.cz/atlasysystem/gallery.php?entry=Plasmopara%20viticola>

*Plasmopara viticola* (skvrny na listech, nedostatečné dozrání plodů vinné révy), *P. ribicola* (totéž na rybízu), *Pseudoperonospora humuli* (parazit chmele), *Bremia lactucae* (semenáčky salátu), druhy rodu *Peronospora* na různých rostlinách;

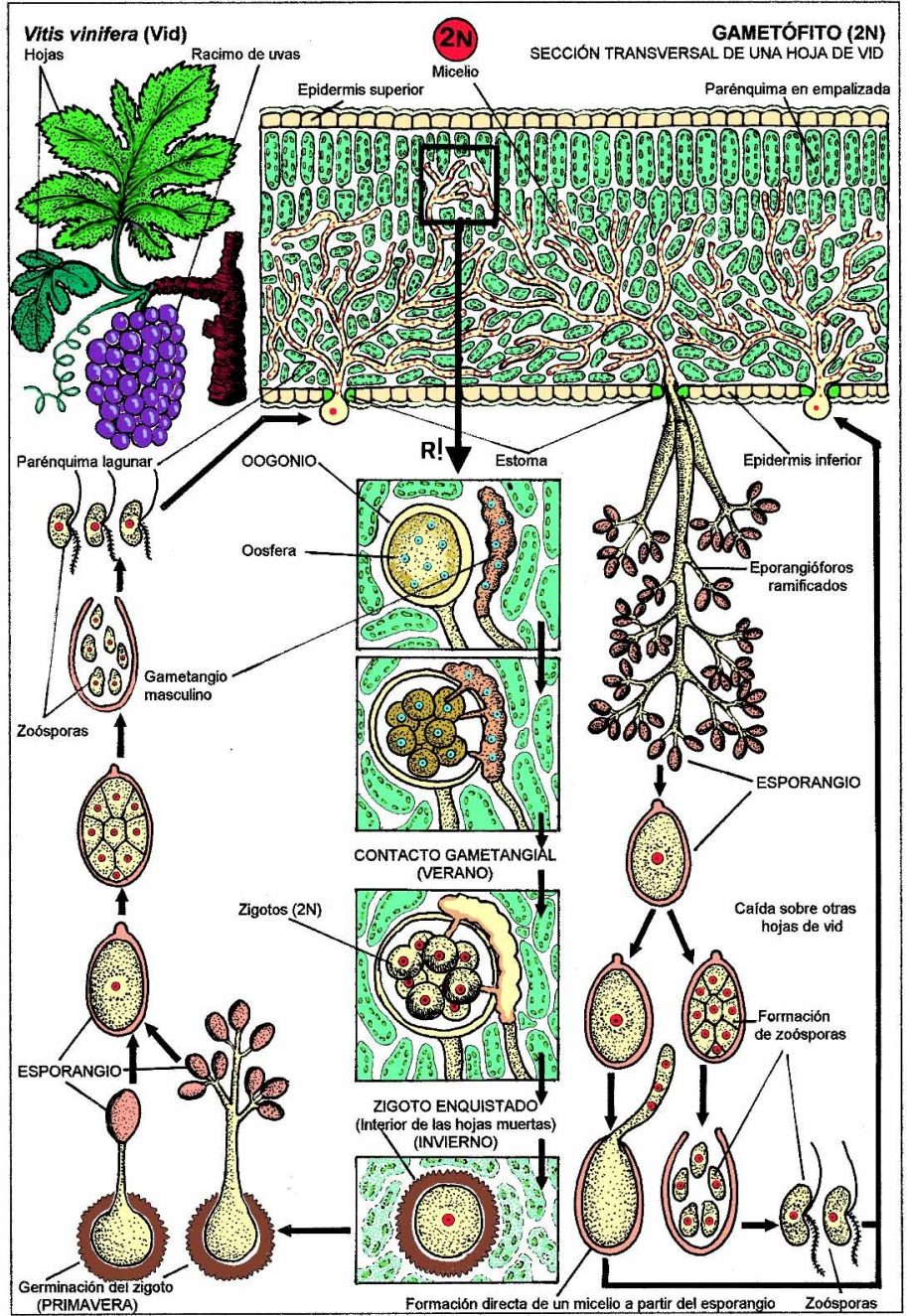
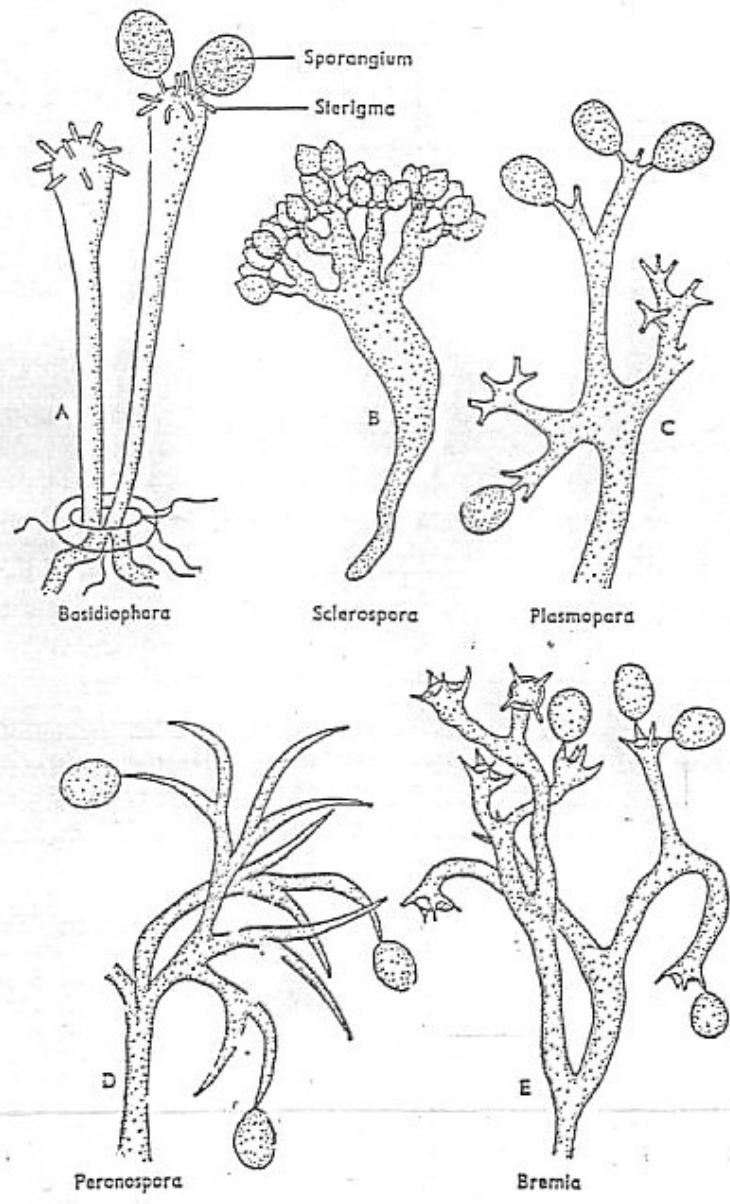
### řád *Albuginales* („bílé rzi“)

*Albugo candida* (plíseň bělostná) tvoří ložiska s nevětenými sporangiofory nesoucími řetízky sporangií => jejich tlakem ložisko praská a dochází k uvolnění sporangií

typická pro řád *Peronosporales* je cenocytická stélka, intercelulární mycelium vytváří haustoria  
 zoosporangia se vytváří na větvených sporangioforech; vzácněji se tvoří zoospory, obvykle jednosporové sporangium klíčí přímo hyfou  
 pohlavní proces: oogametangiogamie  
 řada druhů má hospodářský význam



**CICLO DE PLASMOPARA VITICOLA**  
 ("Mildiu" de la vid, División Oomycota)  
 MONOGENÉTICO DIPLOFÁSICO. ORGANISMO HAPLOBIÓNTICO



Obr. 12: Sporangiofory u rodů čeledi Peronosporaceae (podle ALEXOPOULOSE).

## Oddělení: LABYRINTHULOMYCOTA (LABYRINTHISTA, LABYRINTHULATA)

### Třída: LABYRINTHULOMYCETES (LABYRINTHULEA)

mořské organismy; dvě dobře oddělené skupiny, které spojuje buněčná stěna tvořená tenkými šupinkami tvorba **ektoplazmatických výběžků** (bezblanné, neobsahují organely), vycházejících z tzv. **botrosomů** na povrchu buňky v reprodukční fázi tvorba sporangií => v nich vznikají zoospory (mají 2 laterální heterokontní bičíky, přední péřitý, zadní hladký) nebo aplanospory (pravděpodobně možnost amébovitého pohybu)

**řád *Thraustochytriales*** - vegetativní buňky kulovité nebo elipsoidní, na jejich bázi vyrůstá z bazálního botrosomu síť ektoplazm. výběžků, které neobklopují buňky - jimi jsou buňky nejčastěji připevněny k substrátu (ale jejich stahováním /natahováním se mohou i pohybovat)

**rozmnožování:** dělením buňky vzniká sorus, který se obalí stěnou (převažuje v ní galaktóza anebo galaktan) => jaderná dělení => prosté dělení buněk anebo rozpad mnohojaderného protoplastu => zoospory se 2 bičíky, nemají stigma (u některých rodů jen aplanospory)

**výskyt:** mořské vody, v detritu nebo na povrchu řas, rostlin aj., saprofyté

**system:** 1 řád, několik rodů (*Thraustochytrium*)



**řád *Labyrinthulales*** – slizovitá bezbarvá ektoplazmatická síť (tvořená hlavně mukopolysacharidy) obklopuje oválné buňky, které jsou jakoby uzavřeny v ektoplazmatických "trubicích"

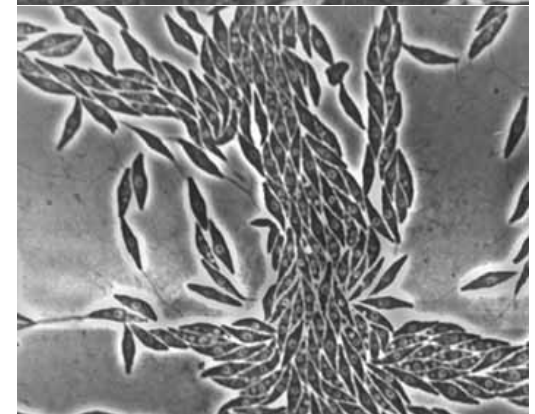
pohyb uvnitř těchto "trubic" umožňují kontraktilní aktinomyozinové bílkoviny v ektoplazmatické síti  
výživa je osmotrofní – trávicí enzymy pronikají přes ektoplazmatickou síť ven a naopak živiny dovnitř

**rozmnožování:** buňky se seskupí na určitých místech sítě, obalí se tenkou stěnou a vytvoří sorus (shluk) => zde jaderná dělení => 4–8 zoospor se 2 bičíky a stigmatem (vzácně se tvoří aplanospory) => po styku se substrátem ztrácejí bičíky

u *Labyrinthula vittelina* zjištěno, že jaderné dělení je redukční – jde zde tedy o pohlavní proces, ale není známo, kde dochází ke karyogamii

**výskyt:** mořské a brakické vody, v organickém detritu, na povrchu řas i rostlin; některé parazitické

**systém:** 1 řád, 1 rod *Labyrinthula*



## Oddělení: *HYPHOCHYTRIOMYCOTA*

### **Třída: *HYPHOCHYTRIOMYCETES***

malá skupina jednoduchých organismů (vzhledově podobné zástupcům oddělení *Chytridiomycota*, ale příbuznější odd. *Oomycota*)

buněčná stěna dvouvrstevná - vnější celulózní, vnitřní chitinózní

nejprimitivnější zástupci mají stélku holokarpickou a monocentrickou, odvozenější eukarpickou a monocentrickou (s rhizomyceliem, *Rhizidiomyces*) nebo polycentrickou (zoosporangia propojená hyfami, *Hyphochytrium*)

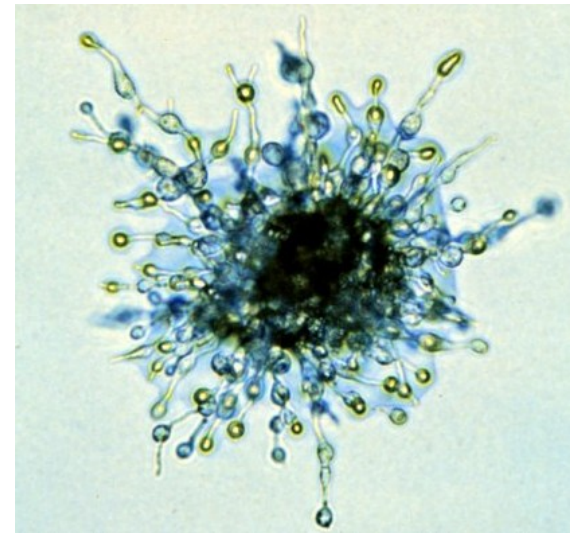
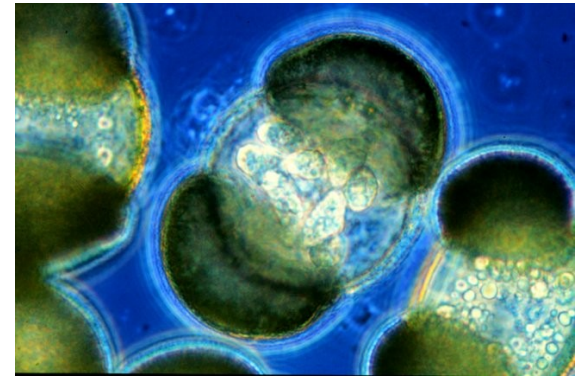
v zoosporangiích se tvoří **zoospory s jedním apikálním péřitým bičíkem**

zoosporangia jsou oddělena přehrádkami, v hyfách přehrádky vzácné

pohlavní rozmnožování pozorováno u jediného druhu (izogamie, splývají aplanogamety)

**výskyt, ekologie:** parazité na řasách, houbách nebo živočiších ve vodě a v půdě

**system:** 1 třída, 1 řád, zástupce viz u charakteristiky stélek



*Hyphochytrium catenoides*,  
nahore sporangia v pyl. zrnu,  
dole růst stélek z pyl. zrna

Foto Don Barr, <http://www.bsu.edu/classes/ruch/msa/barr.html>