

# břichatky

povrch plodnice - **okrovka (peridie)**

uvnitř různě organizovaný **teřich (gleba)**, v němž vznikají spory (obvykle na hymeniu, které pokrývá povrch jeho vnitřních prostor)

uvnitř teřichu často také **vlášení (kapilicium)**

spory roznášeny větrem, vodou, živočichy aj.

(typy plodnic dle geneze a vnitřního

uspořádání :)



a) plektothecium

b) lyzothecium

c) schizothecium

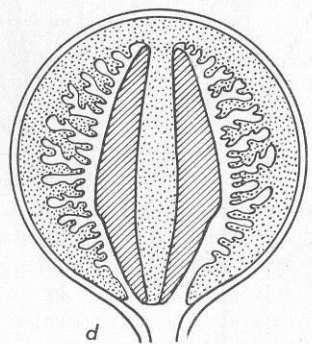
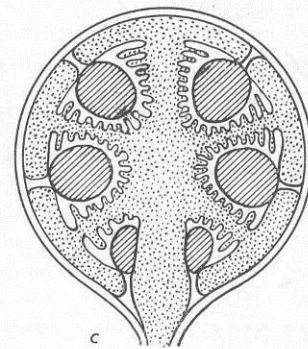
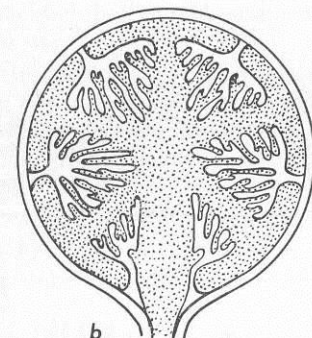
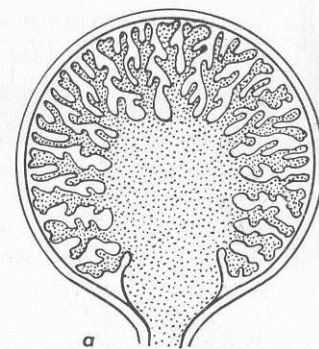
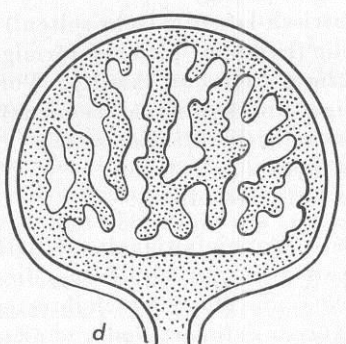
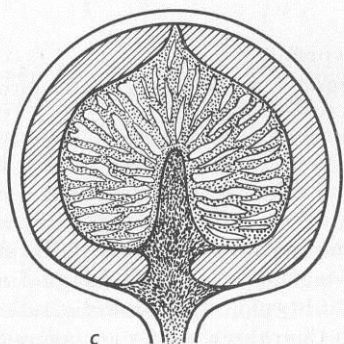
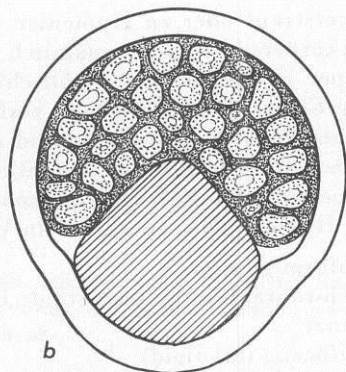
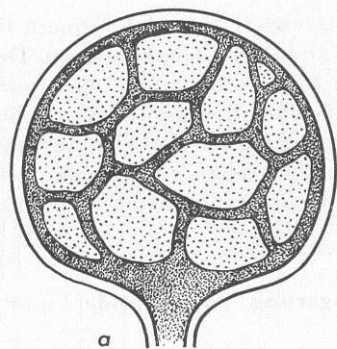
d) auliothecium



klathrothecium

(a-d)

Kreisel 1969



# břichatkovité houby - makroskopické znaky

- charakter a utváření peridie (exo- a endoperidie, ostny, areoly) a její hygroskopicita (*Geastrum*, *Astraeus*)
- přítomnost a utváření ústí (*Tulostoma* - brvité x rourkovité, *Geastrum* - rýhované x třásnité)
- přítomnost a utváření sloupku - kolumely
- přítomnost myceliové vrstvy (*Geastrum*)
- přítomnost a tvar sterilní části - subgleby
- zbarvení výtrusného prachu (*Lycoperdon*)

# břichatkovité houby - mikroskopické znaky

- peridie - přezky (*Scleroderma*)
- kapilicium - charakter větvení, póry, (přepážky)
- spory: velikost, ornamentika, (tvar), přítomnost stopeček



# **břichatky - základní literatura**

Pilát A. (1958): Gasteromycetes. - In: Flora ČSR. sv. 1, ČSAV, Praha.

Pegler D.N., Laessle T. et Spooner B.M. (1995): British puffballs, earthstars and stinkhorns. - RBG Kew, London.

Sarasini M. (2005): Gasteromiceti epigei. - Associazione Micologica Bresadola.

Jülich W. (1984): Die Nichtblätterpilze, Gallertpilze und Bauchpilze. – In: Gams W., Kleine Kryptogamenflora, Band IIb/1, Fischer Verlag, Jena.

Hansen L. et Knudsen H. (eds.) (1997): Nordic macromycetes. Vol. 3. Heterobasidioid, aphylophoroid and gasteromycetoid Basidiomycetes. – Nordsvamp, Copenhagen.

Breitenbach J. et Kränzlin F. (1986): Fungi of Switzerland. Vol. 2. – Mycologia, Luzern.

Krieglsteiner G.J. (ed.) (2000): Die Großpilze Baden-Württenbergs. Vol. 2. – Ulmer Verlag, Stuttgart.

+ monografie jednotlivých rodů

## ***Boletales***

*Scleroderma* spp.

pestřec

hlízovitá plodnice s kořenovitě svazčitou bází

gleba drobně dutinkatá – lakunózní (trv. prep.), za zralosti prašnatá

kapilicium redukované

spory ostnité n. síťnaté, kulovité

mykorizní druhy

slabě jedovaté



## ***Agaricales***

*Langermannia gigantea*

vatovec obrovský

až 50 cm velké plodnice

subgleba chybí

za zralosti se rozpadá celá plodnice, může se i kutálet jako „stepní běžec“

na eutrofních místech (komposty, pastviny, lužní lesy, porosty kopřiv apod.)

saprotrof



# ***Agaricales***

*Lycoperdon* spp.

pýchavka

sterilní subgleba

ostnitá peridie

kolumela

lakuny v glebě (trv. prep.)

pozemní saprotrofové



## ***Boletales***

*Astraeus hygrometricus*

hvězdák vláhojevný

dvouvrstevná peridie

vnější okrovka praskající, cípy hygroskopické





## ***Agaricales***

*Disciseda*

žaludice

plodnice bez subgleby, s dvouvrstevnou peridií  
za zralosti obřízně praská, otvor vzniká naspodu  
vnitřní okrovky  
spory kulovité  
xerothermní biotopy – písčiny, stepi  
saprotrofní



## ***Geastrales***

*Geastrum* spp.

hvězdovka

funkčně dvouvrstevná peridie

vnější praská (někdy cípy hygroskopické)

vnitřní okrovka na vrcholu s diferencovaným ústím  
(vláknitým/rýhovaným)

vlášení nevětvené

spory kulovité, bradavč.

saprotrofní druhy různých biotopů



# Agaricales

*Cyathus* spp.

číšenka

pohárkovité plodnice

na dně pecičky (peridioly) s  
provázkovitým funikulem

spory v pecičkách – šíření pomocí  
deště



*C. striatus* (č. rýhovaná)