

Nezaměstnanost

- vývoj v ČR v 21. století
- struktury nezaměstnanosti

29. září 2014

MN před vstupem do EU

▪ **předvstupní období**

- obnovení hospodářského růstu, zastavení výrazného nárůstu nezaměstnanosti
- pro-investiční opatření: investiční pobídky, podpora průmyslových zón
- výrazný příliv PZI
- na konci roku 2003 bylo 542,5 tis. nezaměstnaných a MN 10,3 %

- ***problémové regiony:***

1) Most	23,5 %
2) Karviná	20,4 %
3) Teplice	19,9 %
4) Louny	18,9 %
5) Chomutov	18,7 %
6) Ostrava-město	18,4 %
7) Bruntál	18,2 %
8) Jeseník	18,2 %
9) Hodonín	15,8 %
10) Děčín	15,6 %

MN po vstupu do EU (2004-2007)

- **„ekonomicky nejlepší odvětví od roku 1989“**
 - vliv vstupu do EU (květen 2004) a předtím do NATO (březen 1999)
 - zahraniční investoři, posílení exportu, zapojení do mezinárodního obchodu
 - 2005 až 2007 růst HDP o více než 5 %
 - pozvolný pokles nezaměstnaných i MN
 - na konci roku 2007 bylo 354,9 tis. nezaměstnaných a MN 6,0 %

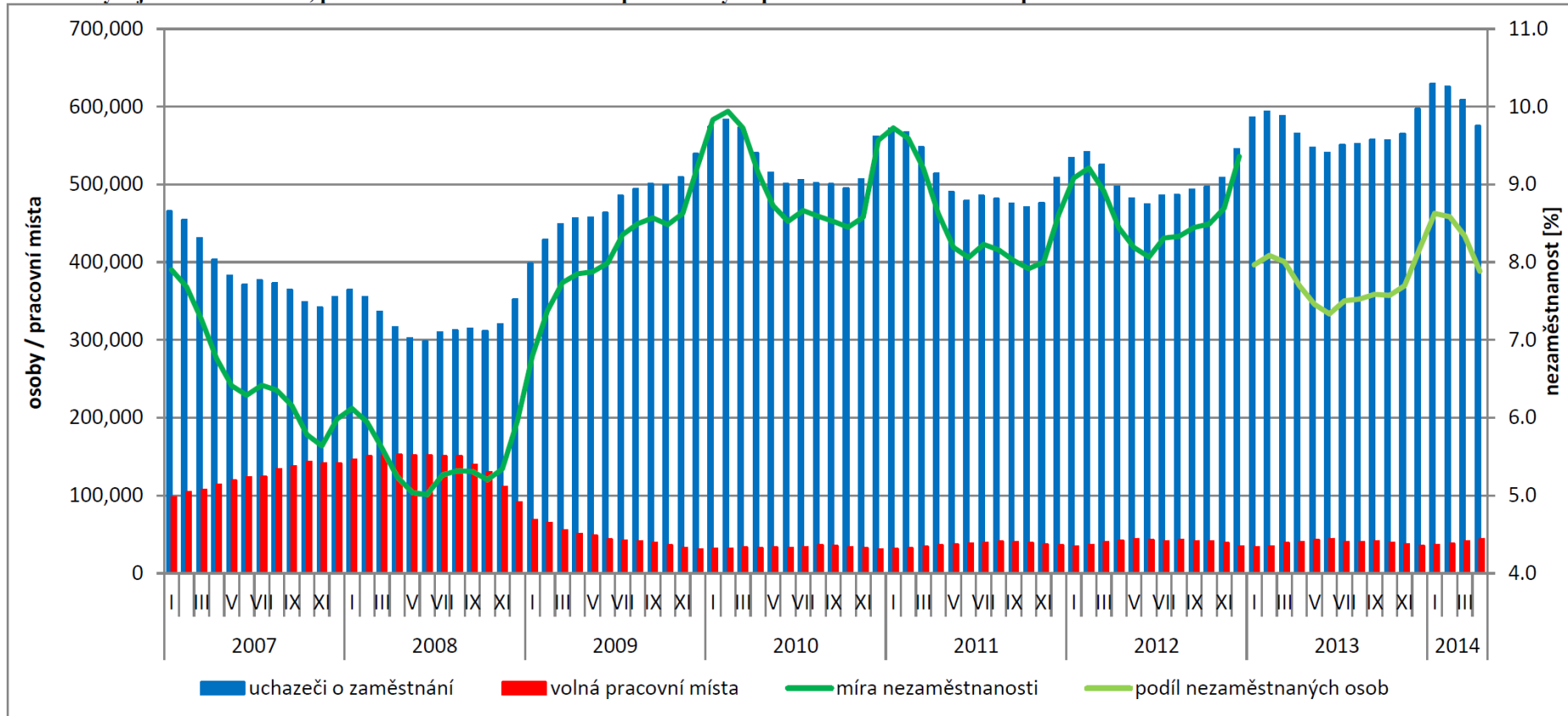
- **1. července 2004 – metodická změna:**
do výpočtu MN se už nezahrnují všichni uchazeči, ale **dosažitelní uchazeči**

- **dosažitelní uchazeči**
= uchazeči o zaměstnání, kteří mohou bezprostředně nastoupit do zaměstnání při nabídce vhodného pracovního místa, tj. evidovaní nezaměstnaní, kteří nemají žádnou objektivní překážku pro přijetí zaměstnání
 - za dosažitelné se nepovažují:
 - I.) uchazeči ve vazbě či ve výkonu trestu,
 - II.) uchazeči v pracovní neschopnosti,
 - III.) uchazeči, kteří jsou zařazeni na rekvalifikační kurzy
 - IV.) uchazeči, kteří vykonávají krátkodobé zaměstnání
 - V.) uchazeči, kteří pobírají peněžitou pomoc v mateřství či podporu

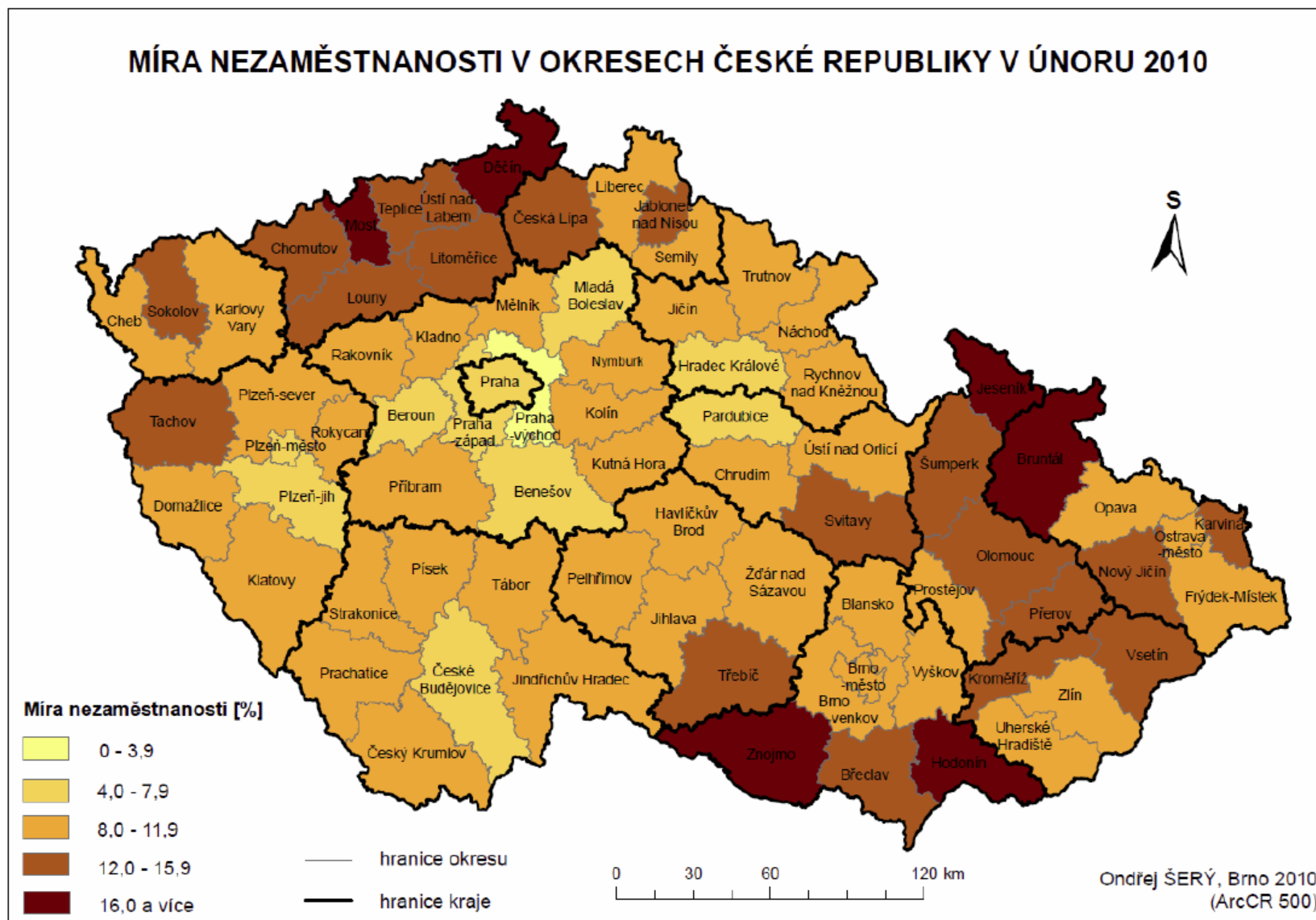
MN v období ekonomické krize

- **nejhorší krize od SHK ve 30. letech 20. století**
 - červen 2008: 297,9 tis. nezaměstnaných; MN 5,0 %
 - únor 2010: 583,1 tis. nezaměstnaných; MN 9,9 %

Příl. 10: Vývoj nezaměstnanosti, počtu uchazečů o zaměstnání a počtu volných pracovních míst v České republice v období od ledna 2007 do dubna 2014



Příl. 12: Míra nezaměstnanosti v okresech České republiky v únoru 2010 (tj. měsíc s nejvyšší hodnotou míry nezaměstnanosti ČR během ekonomické krize)



Pramen: MPSV ČR: *Integrovaný portál MPSV - Zaměstnanost, Statistiky nezaměstnanosti*. Praha, 2010.

Podíl nezaměstnaných osob

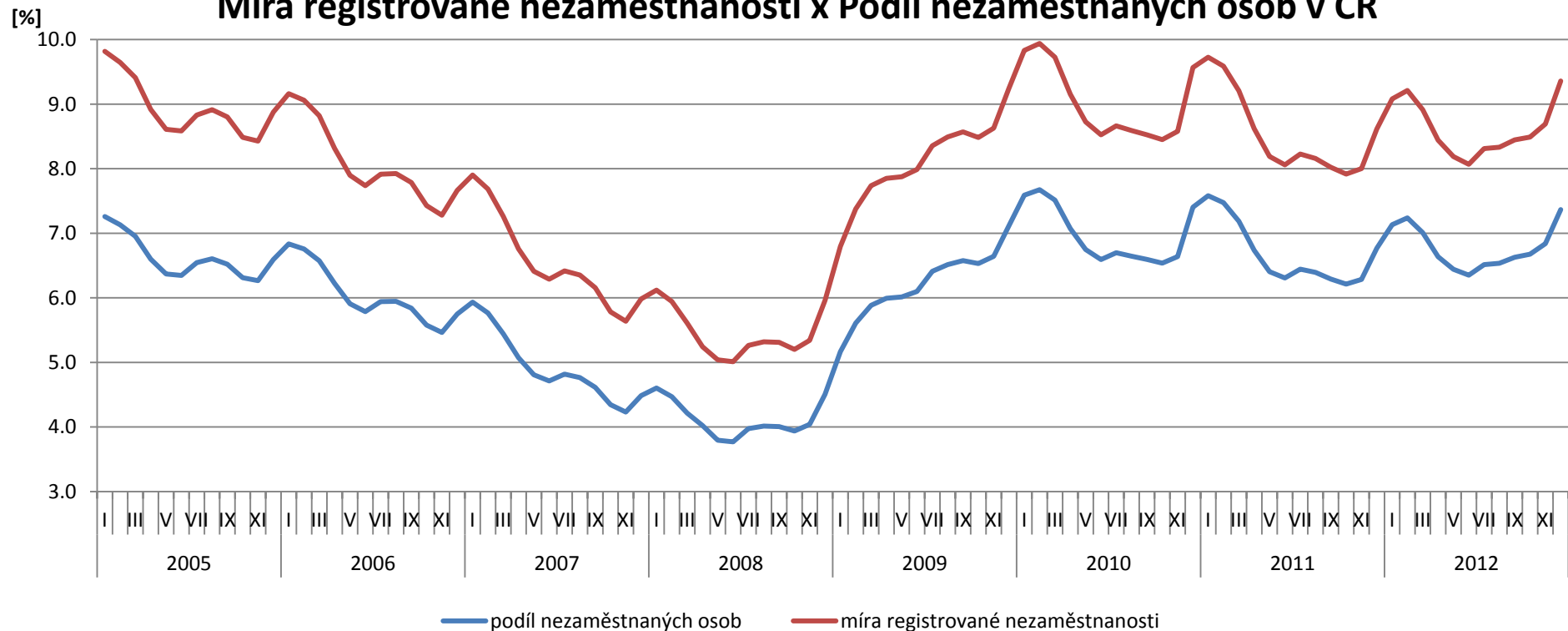
- **od 1. ledna 2013 zaveden ukazatel podíl nezaměstnaných osob**

- na základě dohody MPSV ČR s ČSÚ

„Nový ukazatel Podíl nezaměstnaných osob má kvůli odlišné definici jinou úroveň a je tudíž s původním ukazatelem nesrovnatelný.“

(MPSV 2012)

Míra registrované nezaměstnanosti x Podíl nezaměstnaných osob v ČR



Podíl nezaměstnaných osob

- **důvody pro změnu ukazatele**

1) míra registrované nezaměstnanosti srovnává dosažitelné uchazeče o zaměstnání s pracovní silou kombinací z více zdrojů, a to evidenci ÚP ČR (dosažitelní uchazeči) a výběrového šetření pracovních sil realizovaného ČSÚ (zaměstnané osoby)

2) údaje o zaměstnanosti z VŠPS na úrovni okresů nejsou dostatečně reprezentativní, detailní výsledky trpí vyšší chybovostí, pro nižší územní celky zcela chybí

3) srovnávání nebo záměna míry registrované nezaměstnanosti (MPSV) a obecné míry nezaměstnanosti (ČSÚ) a jejich nesprávná interpretace

- **míra registrované nezaměstnanosti (MN)**

$$\text{MN} = \frac{\text{dosažitelní uchazeči (všichni)}}{\text{pracovní síla (tj. zaměstnaní a nezaměstnaní)}} * 100 [\%]$$

- **podíl nezaměstnaných osob (PNO)**

$$\text{PNO} = \frac{\text{dosažitelní uchazeči ve věku 15-64 let}}{\text{obyvatelstvo ve věku 15-64 let}} * 100 [\%]$$

Podíl nezaměstnaných osob

- **čítatel: dosažitelní uchazeči -> dosažitelní uchazeči ve věku 15-64 let**
 - práce pod 15 let je nelegální (trestná)
 - uchazeč ve věku 65 let a více jde ve výrazné většině do důchodu
 - k 31. 8. 2014 počet uchazečů o zaměstnání ve věku 65 let a více v celé ČR: 713 osob (tj. 0,1 % ze všech uchazečů)
- **jmenovatel: pracovní síla -> obyvatelstvo ve věku 15-64 let**
 - žáci, studenti a učni
 - muži a ženy na rodičovské dovolené
 - osoby v předčasném či starobním důchodu do věku 64 let včetně
 - osoby s vlastním zdrojem obživy či osoby v domácnosti ve věku 15-64 let
 - zaměstnaní a nezaměstnaní ve věku 65 let a více



	MN (%)	PNO (%)	Rozdíl (p. b.)
Říjen 2012	8,5	6,7	-1,8
Listopad 2012	8,7	6,8	-1,9
Prosinec 2012	9,4	7,4	-2,0

Ekonomická aktivita

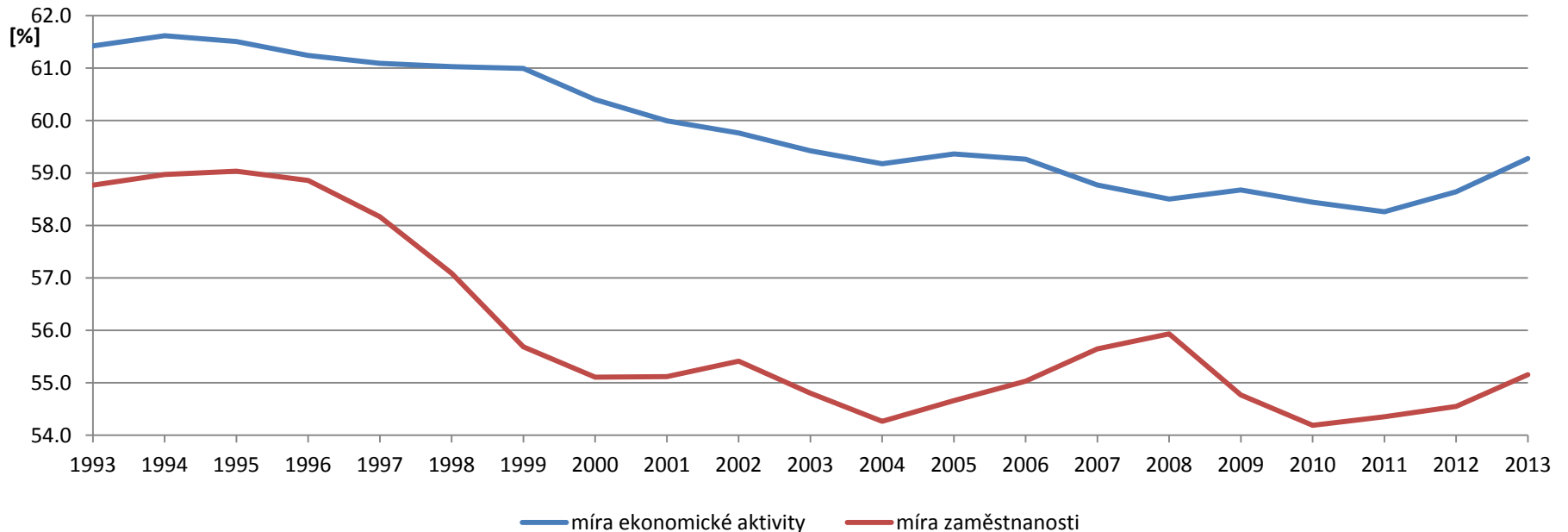
- **míra ekonomické aktivity**

= podíl pracovní síly (zaměstnaných a nezaměstnaných) na obyvatelstvu ve věku 15+ (případně 15-64 let)

- **míra zaměstnanosti**

= podíl zaměstnaných na obyvatelstvu ve věku 15+ (případně 15-64 let)

Vývoj míry ekonomické aktivity a míry zaměstnanosti v ČR v období let 1993 až 2013



Ekonomická aktivita

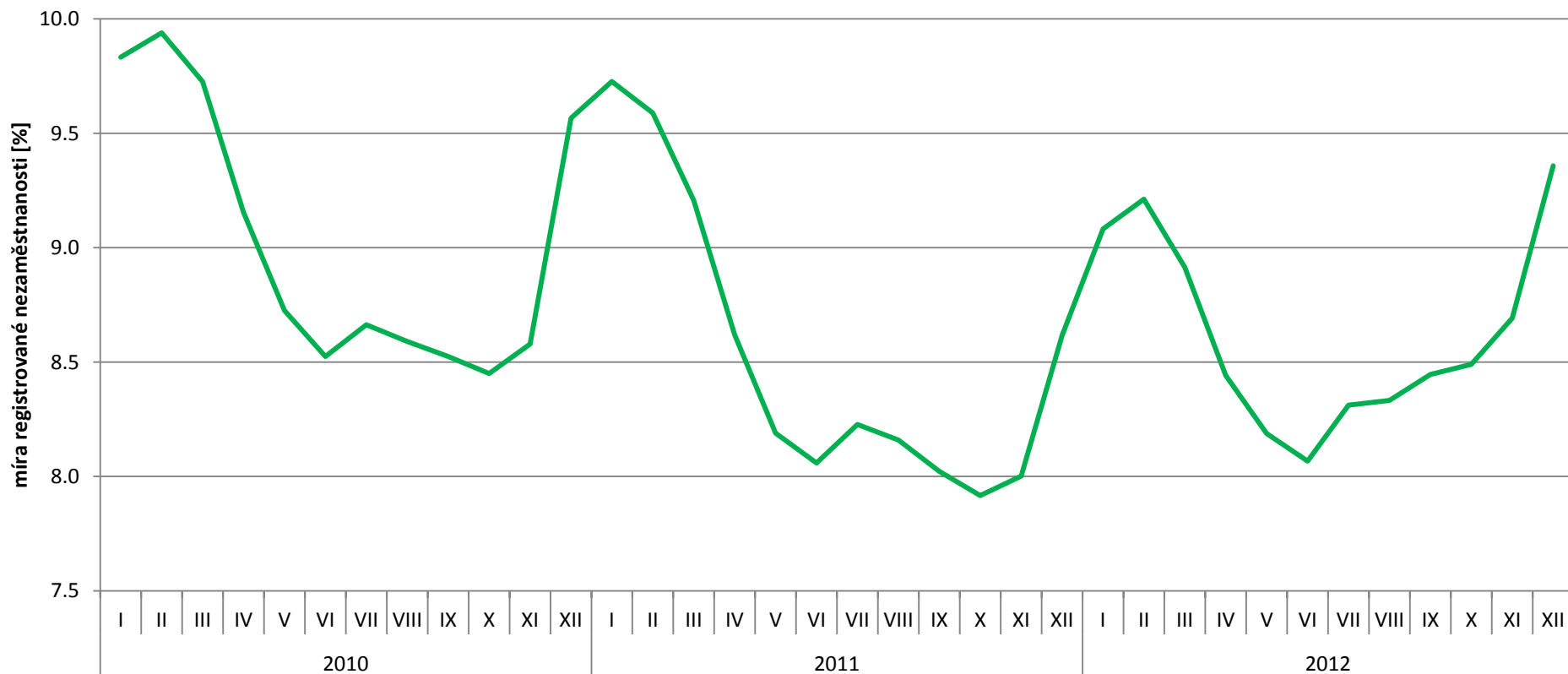
- **snížení míry ekonomické aktivity a míry zaměstnanosti**
 - nárůst počtu studentů středních škol a vysokoškoláků
 - přesun pracujících důchodců do kategorie nepracujících důchodců

Specifická míra nezaměstnanosti

- **specifická míra nezaměstnanosti**
= podíl počtu určité skupiny nezaměstnaných na shodně vymezené pracovní síle v procentech (např. určitá věková skupina, stupeň vzdělání atd.)
- **specifická míra nezaměstnanosti X podíl uchazečů určité skupiny na všech uchazečích**

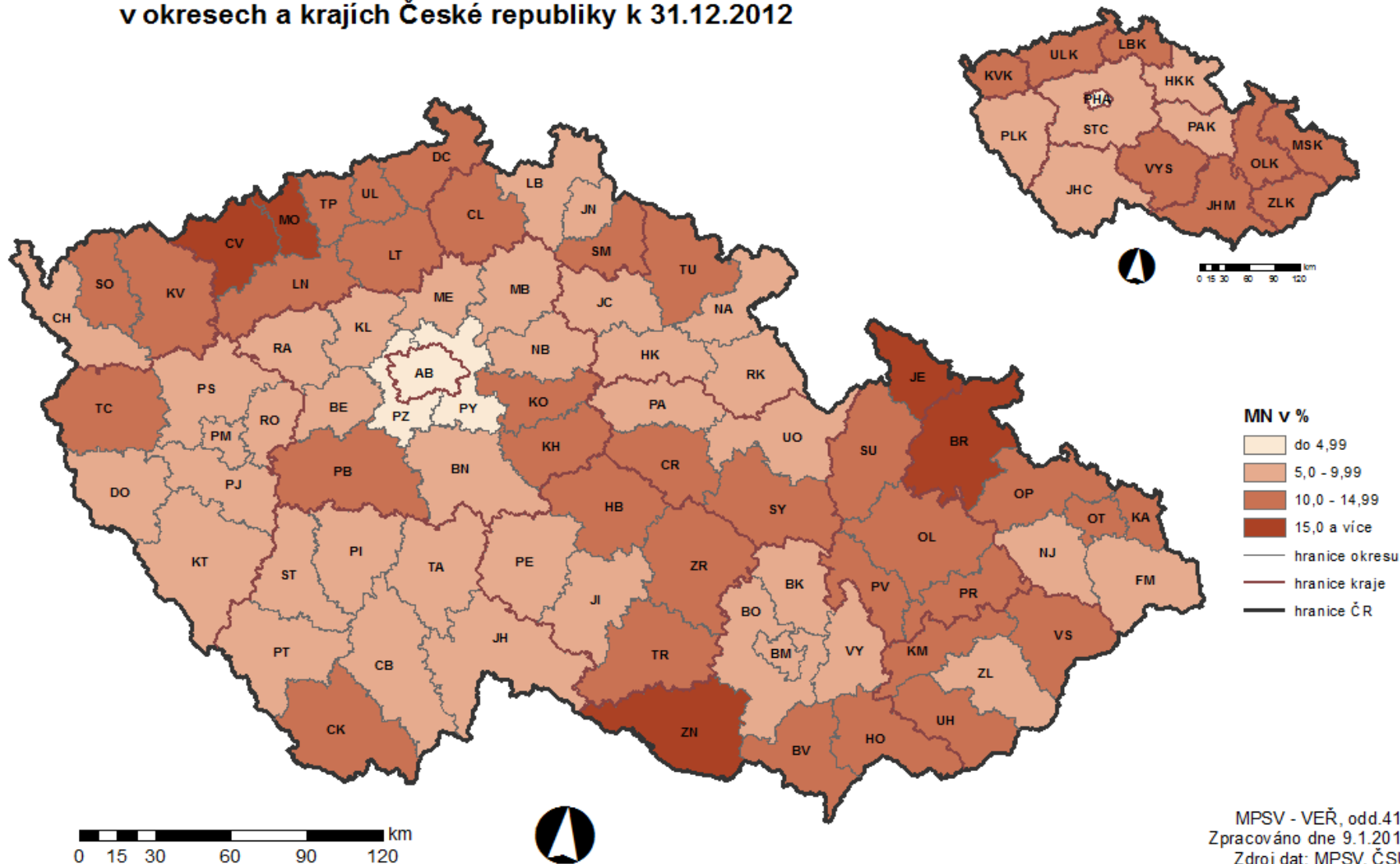
Nezaměstnanost v průběhu roku

- **nejnižší MN: konec jara/začátek léta x nejvyšší MN: zima**
 - vliv sezónních prací (zejména zemědělství a stavebnictví), ale také cestovní ruch
 - nástup absolventů středních a vysokých škol (červen/červenec až září/říjen)
 - prodlužování/ukončování smluv na dobu určitou (přelom roku)



MÍRA NEZAMĚSTNANOSTI

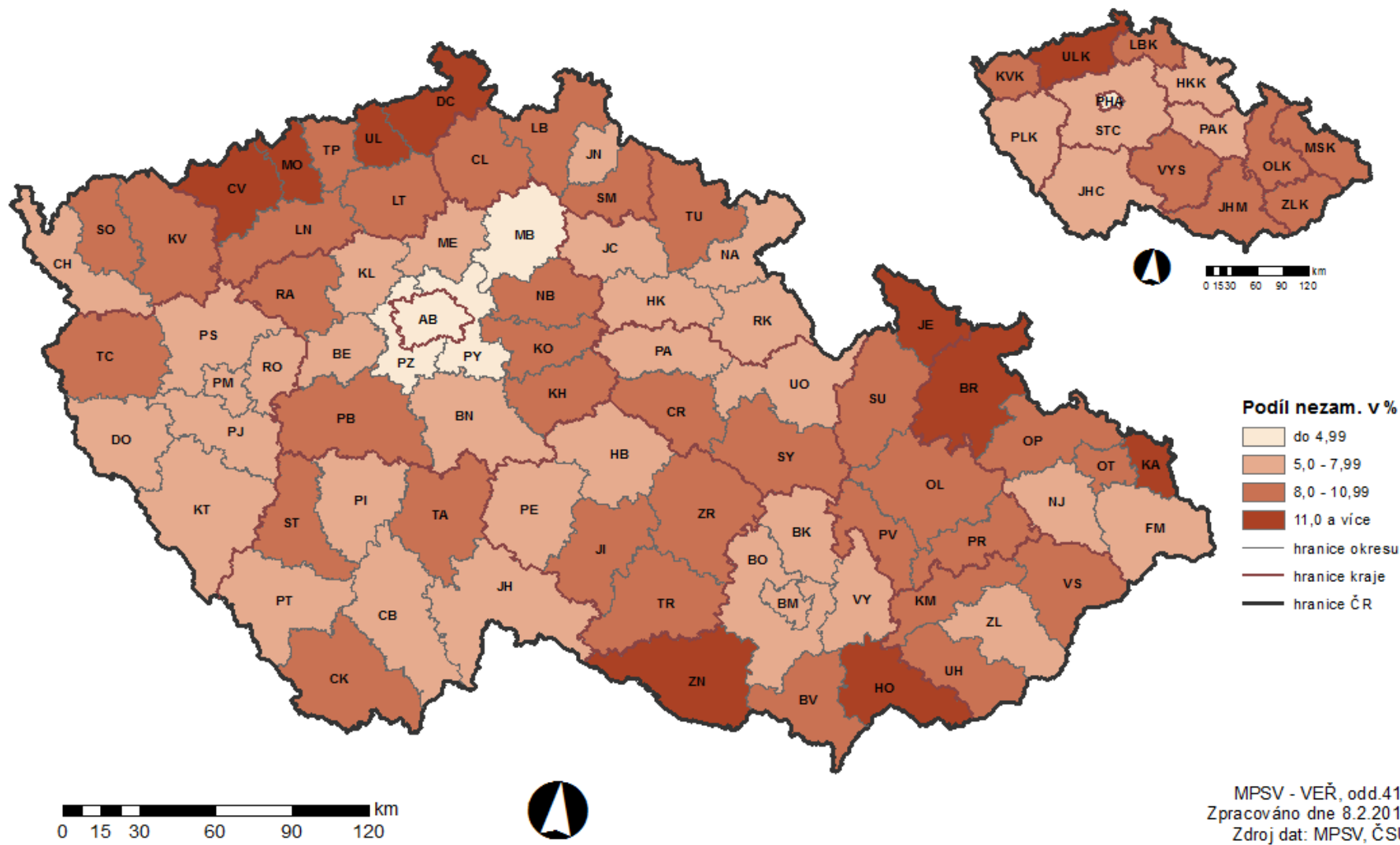
v okresech a krajích České republiky k 31.12.2012



MPSV - VEŘ, odd.411
Zpracováno dne 9.1.2013
Zdroj dat: MPSV, ČSÚ

PODÍL NEZAMĚŠTNANÝCH NA POČTU OBYVATEL

v okresech a krajích České republiky k 31.1.2013



Pozn.: Podíl nezaměstnaných na počtu obyvatel = počet dosažitelných uchazečů o zaměstnání evidovaných na ÚP ve věku 15-64 let k počtu obyvatel ve věku 15-64 let

Nezaměstnanost podle regionů

- **nejhorší pozice (srpen 2014)**

- 1) **severní Čechy** (Most, Teplice, Chomutov, Ústí nad Labem, Sokolov, Děčín)
- 2) **severní Morava** (Jeseník, Bruntál, Šumperk, Karviná, Ostrava-město)
- 3) **okresy Hodonín a Znojmo**
- 4) **okresy Louny a Litoměřice**

Pořadí	Okres	MN (%)	Pořadí	Okres	MN (%)
1.	Most	12,7	11.	Hodonín	9,7
2.	Ústí nad Labem	12,6	12.	Znojmo	9,4
3.	Bruntál	12,4	13.	Teplice	9,2
4.	Karviná	12,3	14.	Jeseník	9,1
5.	Ostrava-město	11,3	15.	Litoměřice	9,0
6.	Chomutov	11,1	16.	Brno-město	9,0
7.	Děčín	10,0	17.	Šumperk	8,6
8.	Louny	9,9	18.	Příbram	8,6
9.	Sokolov	9,9	19.	Kladno	8,5
10.	Přerov	9,8	20.	Třebíč	8,4

Nezaměstnanost podle regionů

- **nelepší pozice (srpen 2014)**
 - 1) **Praha** + **prostor Praha - Plzeň**
 - 2) **Škoda Auto a autopřemysl**
 - 3) **česko-německé pohraničí**
 - 4) **velká (krajská) města**

Pořadí	Okres	MN (%)	Pořadí	Okres	MN (%)
1.	Praha-východ	3,5	11.	Písek	5,0
2.	Prachatice	4,3	12.	Jičín	5,1
3.	Benešov	4,3	13.	České Budějovice	5,1
4.	Pelhřimov	4,4	14.	Pardubice	5,3
5.	Mladá Boleslav	4,4	15.	Praha	5,3
6.	Rychnov nad Kněžnou	4,6	16.	Plzeň-sever	5,4
7.	Rokycany	4,6	17.	Domažlice	5,5
8.	Praha-západ	4,6	18.	Klatovy	5,6
9.	Plzeň-jih	4,7	19.	Náchod	5,7
10.	Jindřichův Hradec	4,7	20.	Ústí nad Orlicí	5,8