

Nezaměstnanost

- struktury nezaměstnanosti

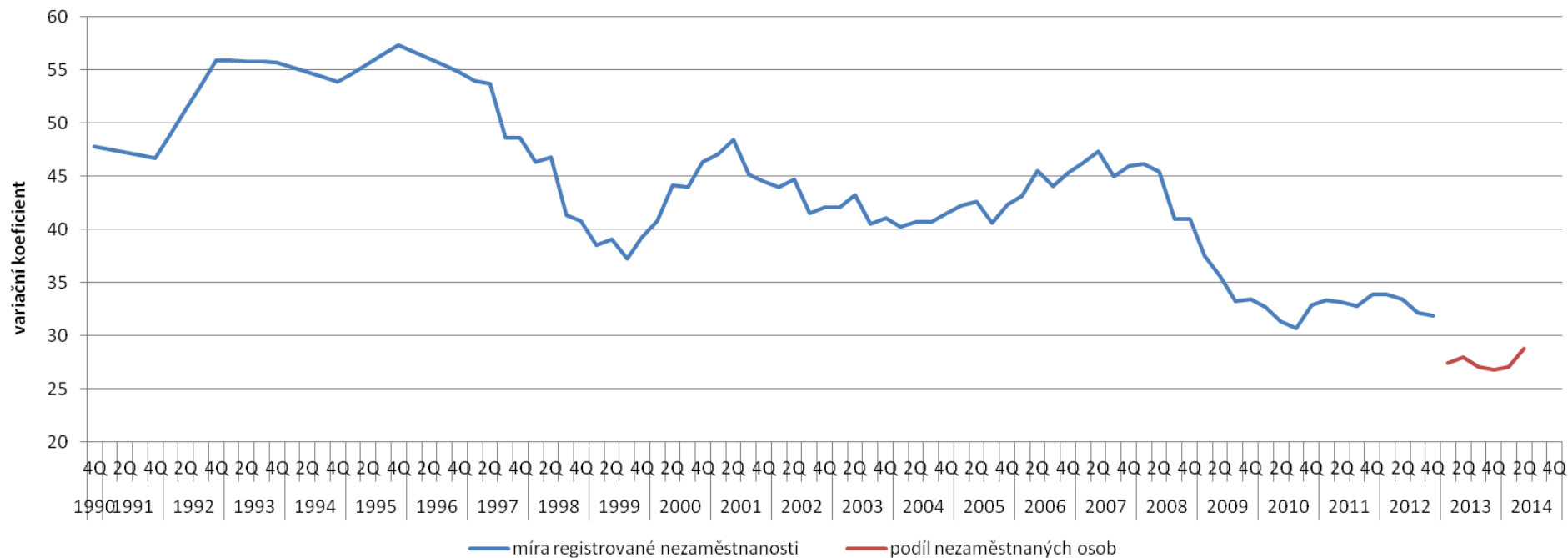
13. října 2014

Regionální rozdíly

▪ variační koeficient

- variační koeficient = poměr směrodatné odchylky a aritmetického průměru $v_x = \frac{s_x}{\bar{x}} \cdot 100\%$
- směrodatná odchylka = (kladná) druhá odmocnina z rozptylu
- rozptyl = aritmetický průměr čtverců odchylek jednotlivých hodnot sledované proměnné x_i od průměru celého souboru

Variační koeficient pro nezaměstnanost v okresech ČR v letech 1990 až 2014



Regionální rozdíly

- **variační koeficient**

- čím vyšší je hodnota variačního koeficientu, tím vyšší jsou regionální rozdíly

- **druhy konvergence**

- pozitivní konvergence: nejhorší regiony zlepšují své postavení

- neutrální konvergence: nejlepší regiony se zhoršují, nejhorší regiony se zlepšují

- negativní konvergence: nejlepší regiony se zhoršují = „konvergence v mizérii“

- **vývoj regionálních rozdílů**

- nárůst:

- a) počátek 90. let („vznik“ nezaměstnanosti, dobré x špatné regiony)

- b) přelom 20. a 21. století (návrat k růstu po krátkodobé ekonomické recesi)

- c) roky 2005-07 (vysoký hospodářský růst, obzvláště v některých regionech)

- pokles:

- a) druhá polovina 90. let; obzvláště roky 1997-98 (krátkodobá ekonomická recese)

- b) roky 2001-05 (vliv PZI, investičních pobídek, průmyslových zón)

- c) globální ekonomická krize po 2008 (konvergence v mizérii)

Regionální rozdíly

▪ výpočet variačního koeficientu

- 1) odečíst od každé MN okresu průměrnou MN za celou ČR
- 2) výslednou hodnotu umocnit na druhou
- 3) umocněné hodnoty sečíst pomocí funkce „suma“
- 4) sumu hodnot vydělit počtem jednotek (tj. např. 77 okresů)
- 5) sumu vydělenou počtem jednotek odmocnit = směrodatná odchylka
- 6) variační koeficient = (směrodatná odchylka / průměrná MN za ČR) * 100 %

viz ukázka v Excelu

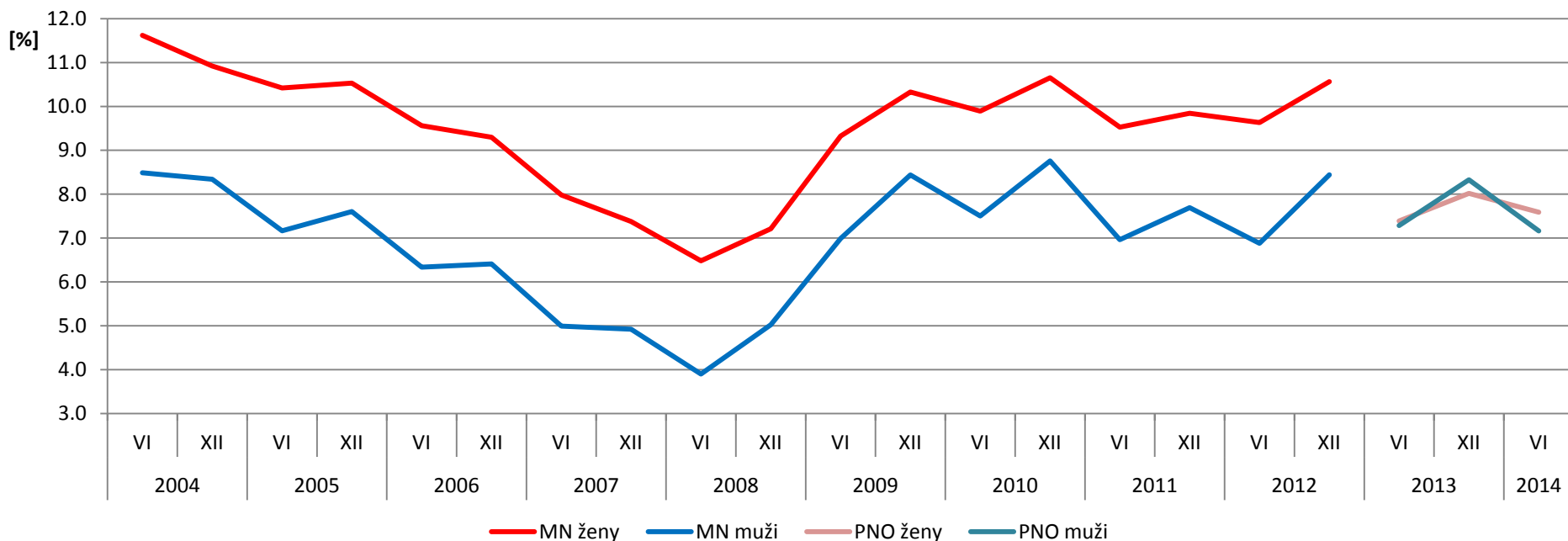
$$v_x = \frac{s_x}{\bar{x}} \cdot 100\%$$

$$s_x = \sqrt{\frac{\sum_{i=1}^n (x_i - \bar{x})^2}{n}}$$

Nezaměstnanost podle pohlaví

- **vyšší MN žen (otázka vývoje PNO)**
 - podíl žen na všech uchazečích k 31. 8. 2014 v ČR: 52,4 %
- **důvody vyšší nezaměstnanosti u žen**
 - gender, vnímání postavení mužů a žen („muž jako živitel rodiny“)
 - role mateřské a rodičovské dovolené

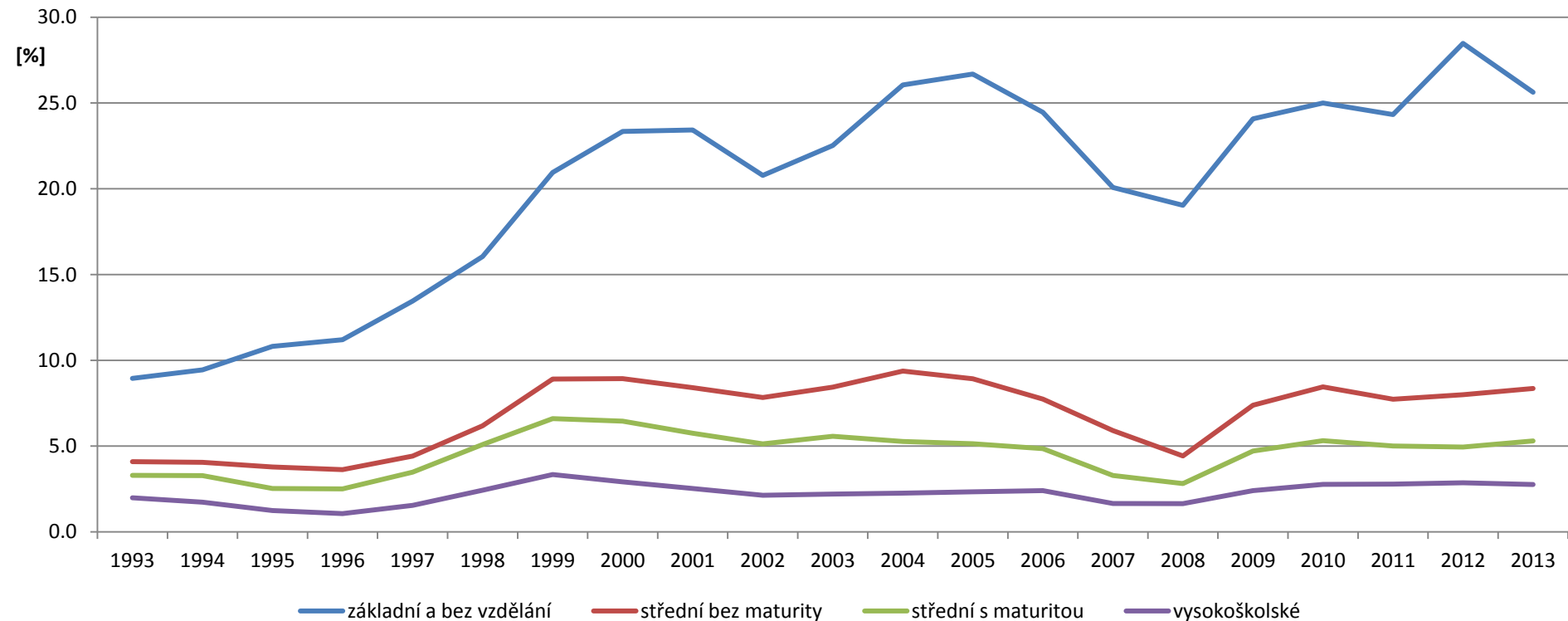
Nezaměstnanost podle pohlaví v ČR mezi lety 2004 až 2014



Nezaměstnanost podle vzdělání

- **čím vyšší úroveň vzdělání, tím nižší nezaměstnanost**
 - základní vzdělání vs. ostatní vzdělání
 - postupná devalvace vzdělání

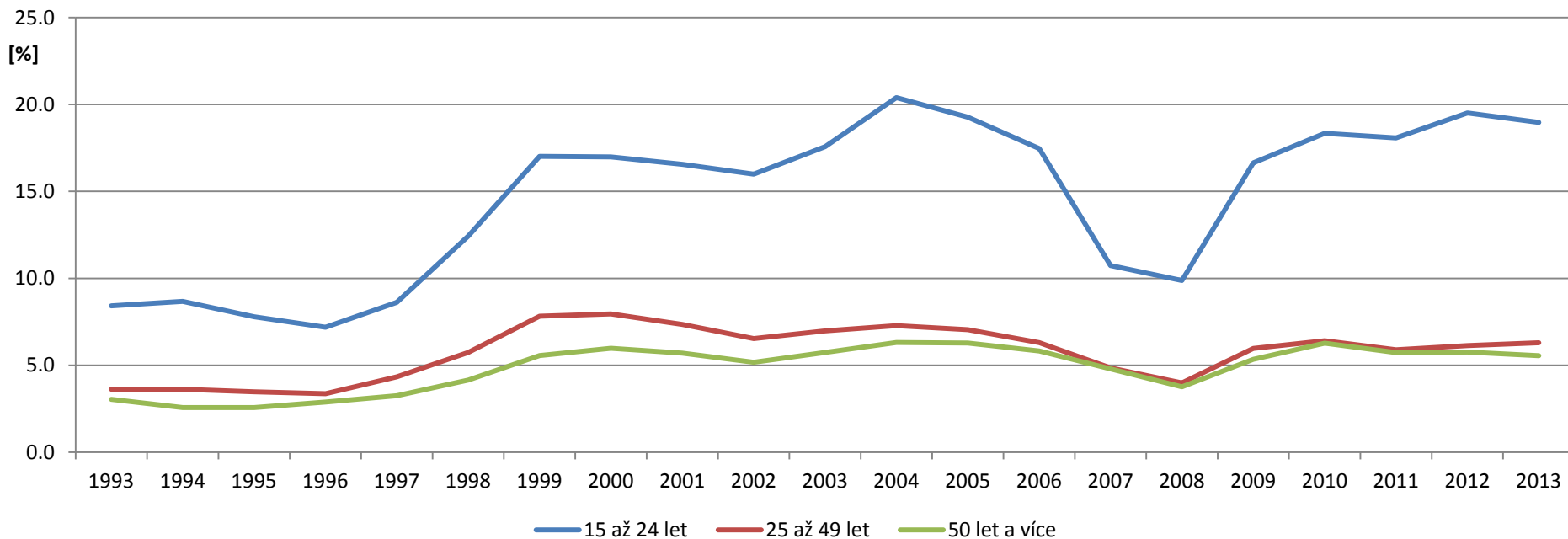
Nezaměstnanost podle nejvyššího dosaženého vzdělání v ČR mezi lety 1993 až 2013



Nezaměstnanost podle věku

- **problematická skupina do 24 let**
- bez praxe a zkušeností, skupina bez vysokoškoláků

Nezaměstnanost podle věku v ČR mezi lety 1993 až 2013



Nezaměstnanost podle věku

- **Uchazeči o zaměstnání podle věku v ČR k 31. 8. 2014**

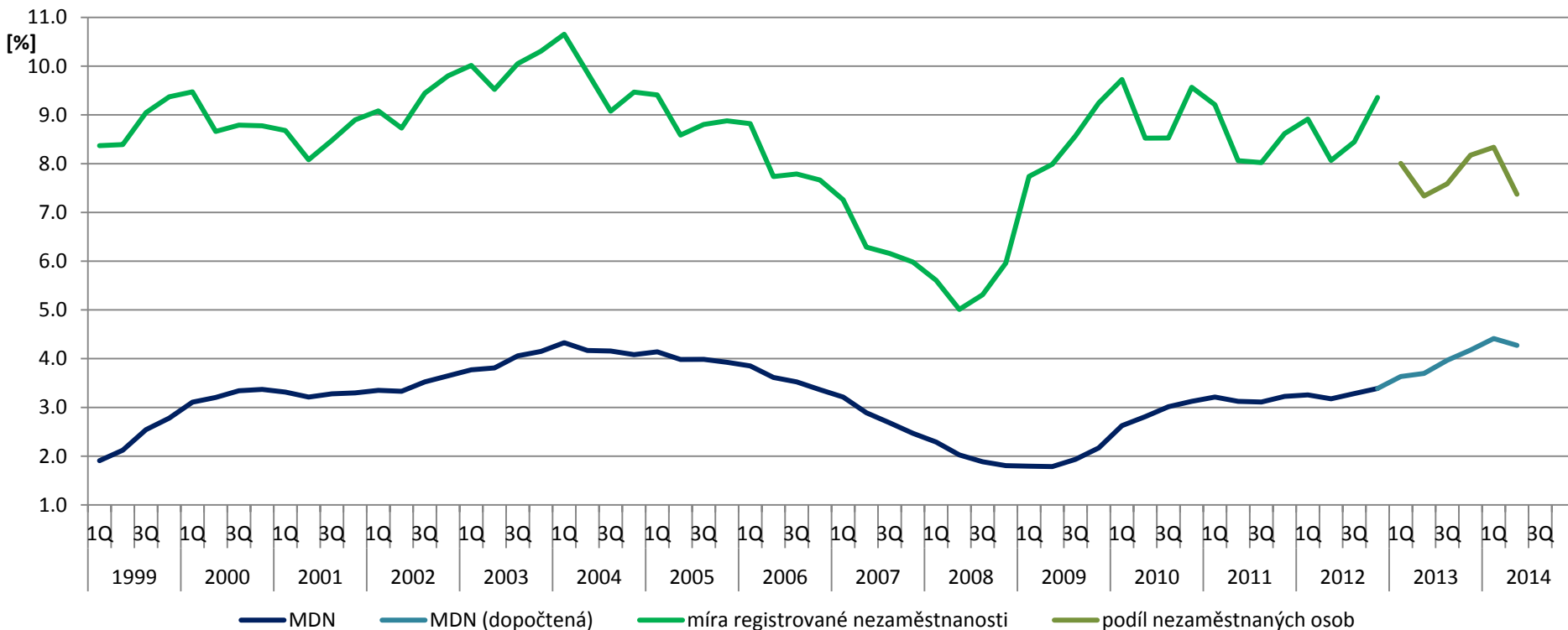
Věková kategorie	Počet uchazečů	Podíl uchazečů (%)
do 19	14 457	2,7
20-24	65 289	12,2
25-29	61 427	11,5
30-34	58 878	11,0
35-39	68 616	12,8
40-44	59 978	11,2
45-49	55 434	10,4
50-54	58 438	10,9
55-59	69 604	13,0
60-64	22 391	4,2
nad 65	713	0,1
celkem	535 225	100,0

Dlouhodobá nezaměstnanost

- **míra dlouhodobé nezaměstnanosti**

= podíl počtu uchazečů o zaměstnání evidovaných 12 měsíců a déle na celkové pracovní síle (v procentech), od 2013 na obyvatelstvu ve věku 15-64 let

Dlouhodobá nezaměstnanost v ČR mezi lety 1999 až 2014



MDN x MN v ČR (31. 12. 2012)

Pořadí	Okres	Uchazeči	MN (%)	Okres	Uchazeči 12+	MDN (%)
1	Bruntál	49 135	18,0	Bruntál	4 271	8,7
2	Jeseník	20 089	16,4	Most	4 455	7,2
3	Most	61 543	16,0	Ústí nad Labem	4 517	6,9
4	Znojmo	56 584	15,1	Karviná	9 144	6,7
5	Chomutov	63 934	15,1	Děčín	4 194	6,4
6	Hodonín	80 311	14,9	Chomutov	4 032	6,3
7	Děčín	65 450	14,8	Hodonín	4 924	6,1
8	Karviná	136 469	14,4	Teplice	3 875	5,8
9	Ústí nad Labem	65 589	14,1	Sokolov	2 729	5,8
10	Sokolov	46 970	13,8	Přerov	3 804	5,6
68	České Budějovice	97 673	6,8	Pardubice	1 553	1,7
69	Pelhřimov	37 966	6,7	Prachatice	440	1,6
70	Benešov	48 723	6,7	Mladá Boleslav	1 176	1,6
71	Plzeň-město	108 871	6,3	České Budějovice	1 514	1,6
72	Rokycany	26 098	6,1	Rychnov nad Kněžnou	665	1,5
73	Plzeň-jih	33 876	5,8	Pelhřimov	556	1,5
74	Mladá Boleslav	73 924	5,1	Praha	9 842	1,3
75	Praha	786 293	4,5	Benešov	566	1,2
76	Praha-západ	67 421	4,4	Praha-západ	703	1,0
77	Praha-východ	88 611	3,6	Praha-východ	478	0,5