

Teritoriální pakty zaměstnanosti

27. října 2014

Pakty zaměstnanosti – zkušenosti a východiska

- **nástroj partnerské spolupráce v území**
- cíle nástroje:
 - a) podpora trhu práce (zaměstnanosti)
 - b) snazší uplatnění obyvatel území na pracovním trhu
- evropské strategické priority -> aktivity řešené přímo v přirozeně spolupracujícím území, naplňování koncepce Evropa 2020, originální řešení vhodná pro konkrétní prostor
- členským zemím EU zůstává samotná pravomoc k řešení tématu zaměstnanosti, EU pouze podporuje politiky členských zemí
- 1996: Evropská komise přijala „Pakt důvěry“, podpora vzniku místních partnerství, finanční alokace určená k posílení vlivu regionálních hráčů na podporu zaměstnanosti
- podpora také v rámci Lisabonské strategie
- nařízení Rady EU z roku 1999: teritoriální pakty zaměstnanosti (TEP) jsou nástroje identifikace nabídky a poptávky na regionálním trhu práce, umožňují přijímání opatření na úrovni nejbližší místním ekonomickým aktérům

Pakty zaměstnanosti – zkušenosti a východiska

- rok 2010: Evropská rada zvýšila prostřednictvím strategie Evropa 2020 cíl zaměstnanosti ve výši 70 % na 75 % (pro občany ve věku 20-64 let)
- politika zaměstnanosti jako centrální prostředek, řešení problémů chudoby a sociálního vyloučení
- zahraniční zkušenosti:
 - USA (Workforce Investment Boards)
 - Kanada (Community Futures Development Corporations)
 - Nový Zéland (Regional Programme Partnerships)
- EU – Rakousko, belgické Flandry a španělské Katalánsko



Teritoriální pakty ve světě. Zdroj: Moravskoslezský pakt zaměstnanosti, on-line

Pakty zaměstnanosti – Rakousko

- Rakousko má nízkou nezaměstnanost i dobré poměry výdajů na aktivní a pasivní politiku zaměstnanosti
- dobré přizpůsobení konci studené války a změnám ve střední a východní Evropě, využití vstupu země do EU v roce 1995
- spolkové i lokální pakty zaměstnanosti, koordinovány z národní úrovně
- nejdříve odpovědné ministerstvo nepodporovalo, nutná aktivity zdola (Salzburg, Tyrolsko, Vorarlberg, Vídeň)
- 1998: rakouská federální vláda jako první v Evropě zařadila pakty mezi nástroje implementace „Celonárodní strategie zaměstnanosti“; cílem bylo lépe provázat odpovědnost lokálních a spolkových vlád a národní trh práce
- koncept paktů postupně ve všech rakouských spolkových zemích
- podoba regionálních partnerství: zlepšení situace na místním trhu práce, efektivní financování, integrace znevýhodněných skupin, podpora udržitelnosti a tvorby pracovních míst, vyšší konkurenceschopnost regionu

Pakty zaměstnanosti – ČR

- rok 2004: vstup do EU, možnost čerpat prostředky z ESF na aktivní politiku zaměstnanosti, závaznost Evropské strategie zaměstnanosti
- první pakt v ČR – Moravskoslezský kraj

Moravskoslezský kraj

- Moravskoslezský pakt zaměstnanosti vznikl v roce 2011

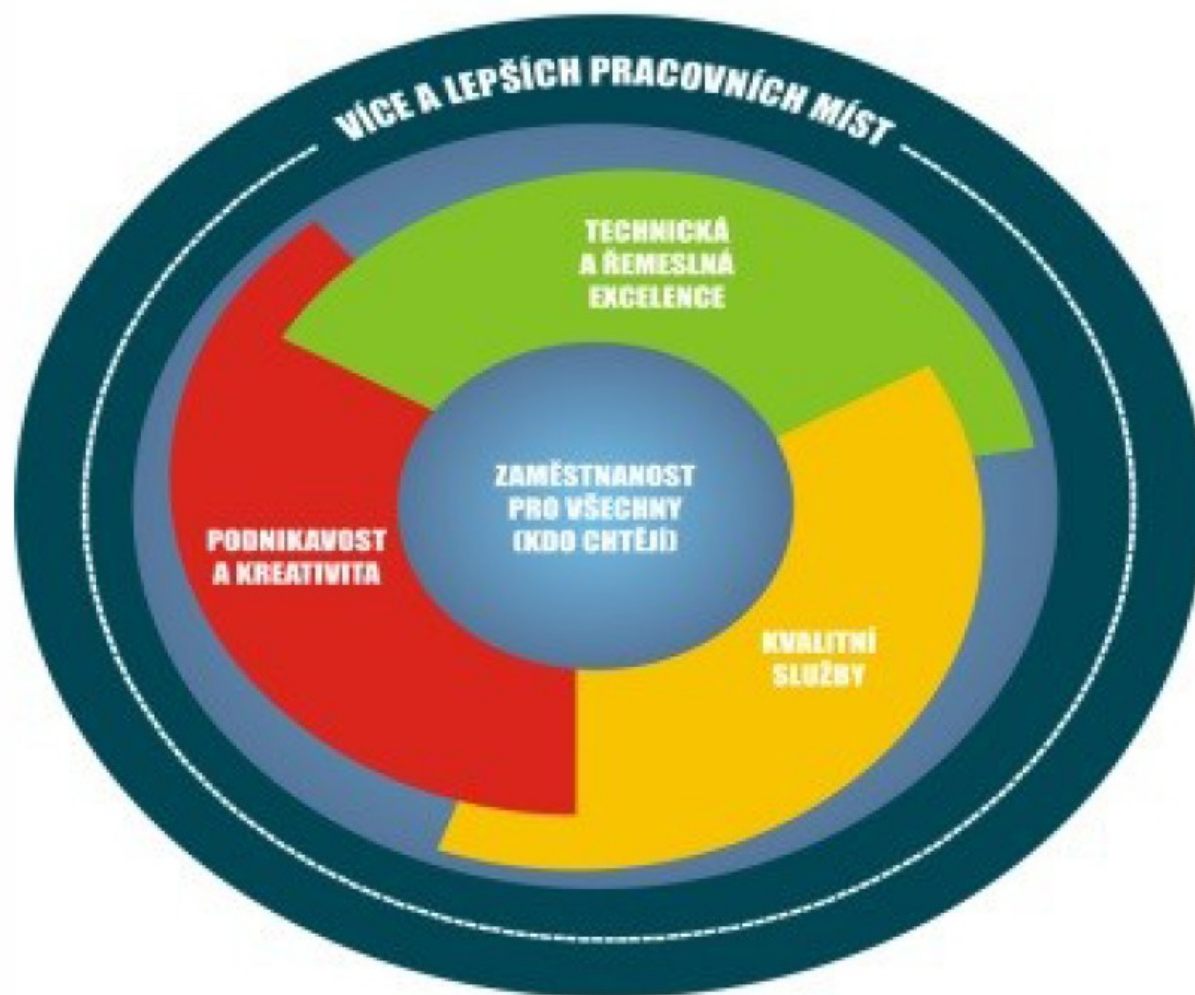
- signatáři:
 - a) Moravskoslezský kraj
 - b) Sdružení pro rozvoj Moravskoslezského kraje
 - c) Krajská hospodářská komora MSK
 - d) Regionální rada Regionu soudržnosti Moravskoslezsko.

- cíl do roku 2016: zvrátit negativní vývoj místního trhu práce a dosáhnout v první fázi průměrné míry zaměstnanosti srovnatelné s ostatními kraji ČR

- priority:
 - 1) více pracovních míst a lepších pracovních míst,
 - 2) technická a řemeslná excelence,
 - 3) kvalitní služby,
 - 4) podnikavost a kreativita,
 - 5) zaměstnanost pro všechny, kdo chtějí.

- zdroje financování: evropské fondy; snaha o maximální efektivitu při využití dostupných zdrojů

**Moravskoslezský pakt zaměstnanosti
STRATEGICKÉ PRIORITY**



Zdroj: Moravskoslezský pakt zaměstnanosti, on-line

Moravskoslezský kraj

- vznik paktu (model horizontální koordinace):
 - 1) fáze iniciace
 - v roce 2006 se zástupci MSK setkali na konferenci ve Vídni s pakty zaměstnanosti
 - hledání široké politické podpory
 - vznik paktu zařazen do Strategie MSK na roky 2009 až 2016
 - 2) fáze analýzy
 - mapovací studie „Potenciál vzniku partnerství na regionálním trhu práce“
 - konkretizace poptávky na straně příjemců služeb paktu a nabídky na straně poskytovatelů služeb paktu
 - 3) fáze integrace
 - 2010: první jednání přípravného Řídícího výboru Moravskoslezského paktu (30 zástupců klíčových institucí kraje)
 - vytvořena organizační struktura, harmonogram, návrh implementace a odhad souvisejících nákladů
 - 4) fáze implementace
 - září 2010: předložen projekt do OP LZZ, schválen, realizace začala v dubnu 2012

Moravskoslezský kraj

- dohoda nabyla účinnosti dne 24. února 2011, zatím uzavřena do konce roku 2015
- zpracované analýzy:
 - 1) Odhad poptávky a nabídky lidských zdrojů v sektoru průmyslu Moravskoslezského kraje v letech 2013-2020
 - 2) Studenti s trvalým bydlištěm na území Moravskoslezského kraje na českých vysokých školách 2002-2012: Kde a co studují?
- střednědobý akční plán „Integrovaný program rozvoje zaměstnanosti“ (IPRZ) = sada projektů s předpoklady významného dopadu na řešení hlavních problémů a potřeb

IPRZ průběžně hodnocen a aktualizován

projekty SMART: S - Specific – specifické, konkrétní cíle

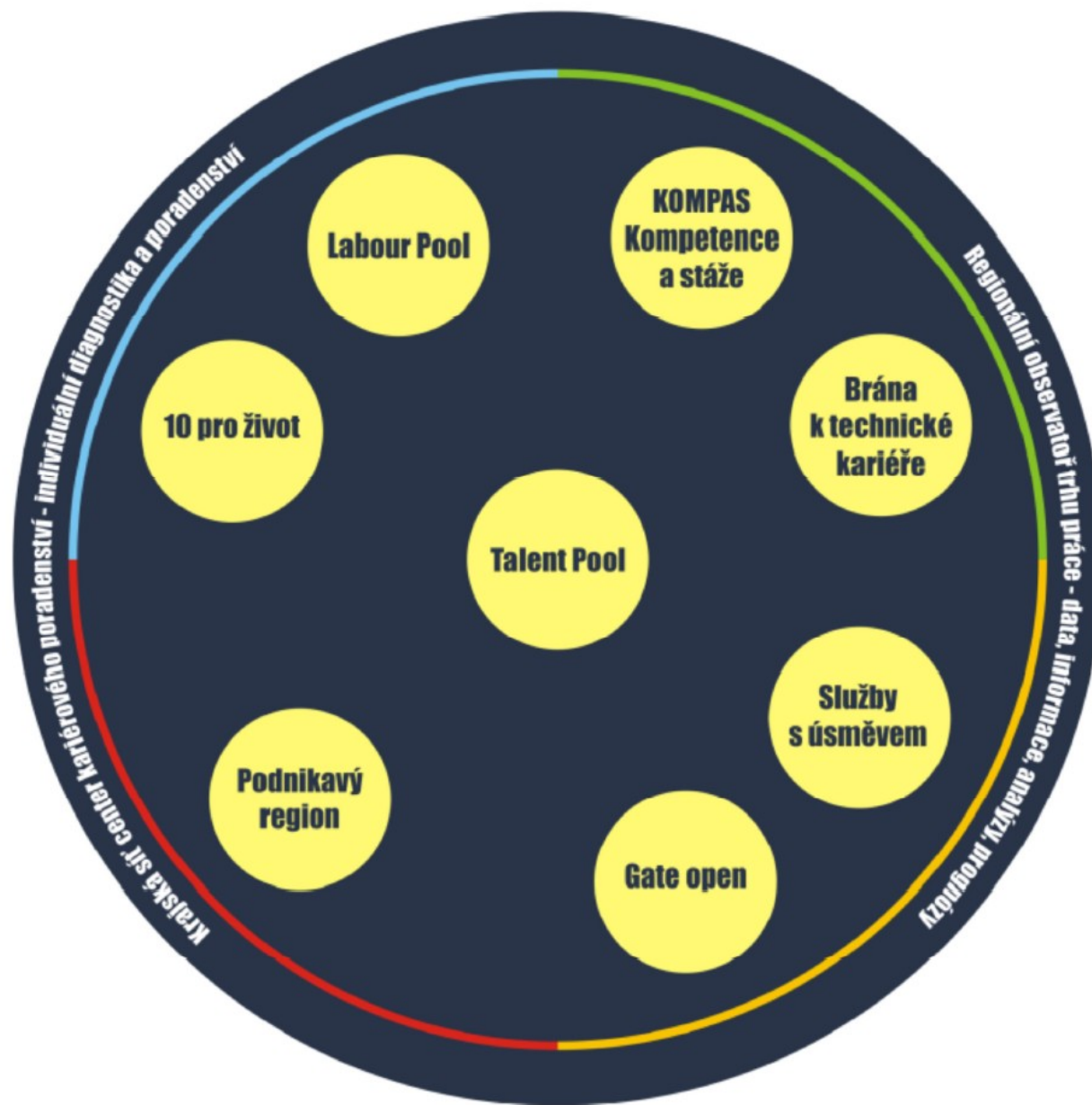
M - Measurable – měřitelné cíle

A - Achievable/Acceptable – dosažitelné/přijatelné

R - Realistic/Relevant – realistické/relevantní (vzhledem ke zdrojům)

T - Time Specific/Trackable – časově specifické/sledovatelné

Obr. 1: Schéma Integrovaného programu rozvoje zaměstnanosti



Moravskoslezský kraj

- projekty IPRZ:

- A) Regionální observatoř trhu práce a konkurenceschopnosti = informace, analýzy a prognózy současné a budoucí nabídky a poptávky na trhu práce, podklady pro inteligentní veřejné intervence
- B) Krajská síť center kariérového poradenství = individuální bilance osobního potenciálu a kompetencí, kariérové poradenství, nástroj pro inteligentní využití služeb jednotlivců
- C) Talent Pool = program pro identifikaci a rozvoj talentovaných vysokoškoláků
- D) Labour Pool = program zaměstnaneckých a vzdělávacích center, mezičlánek pro znevýhodněné skupiny k integraci na běžný trh práce
- E) Brána k technické kariéře = program pro zajištění potřebného počtu a kvality nové generace techniků a řemeslníků do firem v MSK
- F) KOMPAS – kompetence a stáže = využití stáží ve firmách, vazba na rozvoj odborných i měkkých kompetencí
- G) Služby s úsměvem = program posilující poskytování zákaznických přívětivých služeb
- H) Gate Open = program na maximální možné rozšíření angličtiny (odborné i obecné) jako běžného komunikačního a pracovního prostředku obyvatel MS kraje
- I) Podnikavý region = program k rozvoji podnikavosti a podnikání v MS kraji
- J) 10 pro život = program pro zájemce o zaměstnání se zdravotními handicapami

Moravskoslezský kraj

- Organizační struktura paktu
 - 1) Strategická úroveň: Řídící výbor MS paktu
Výkonná rada MS paktu
 - 2) Operativní úroveň: Realizační tým MS paktu
Odborné pracovní skupiny
 - 3) Místní úroveň: Místní pakty zaměstnanosti
- odborné skupiny jsou zřízeny pro každou z pěti strategických priorit působí v nich: zástupci KÚ Moravskoslezského kraje, úřadu práce, Krajské hospodářské komory MSK, univerzity, střední školy, agentury práce, soukromí vzdělavatelé,
dále působí i zástupci nejvýznamnějších zaměstnavatelů (Vítkovice, TŽ, OKD, ArcelorMittal, ...)
- místní pakty: prvním je Místní pakt zaměstnanosti Regionu Třinecka, Těšínska a Jablunkovska

Tab. 1: Složení řídicího výboru MSPaktu

| Instituce | Funkce | Počet hlasů |
|--|--|-------------|
| MS kraj a Regionální rada | Hejtman Náměstek hejtmana kraje pro regionální rozvoj a evropské fondy a předseda ŘV Náměstek hejtmana kraje pro školství, sport a tělovýchovu | 3 |
| Sdružení pro rozvoj MS kraje | Prezident a předseda Výkonné rady MPZ Tajemník Výkonné rady MPZ | 2 |
| Krajská hospodářská komora MS kraje | 1 zástupce | 1 |
| Statutární město Ostrava | 1 zástupce | 1 |
| Svaz průmyslu a dopravy | 1 zástupce | 1 |
| Národní strojírenský klastr | 1 zástupce | 1 |
| IT klastr | 1 zástupce | 1 |
| Moravskoslezský automobilový klastr | 1 zástupce | 1 |
| Moravskoslezský dřevařský klastr | 1 zástupce | 1 |
| Klastr cestovního ruchu | 1 zástupce | 1 |
| Vysoká škola báňská – Technická univerzita Ostrava | 1 zástupce | 1 |
| Ostravská univerzita | 1 zástupce | 1 |
| Slezská univerzita | 1 zástupce | 1 |
| Vysoká škola podnikání | 1 zástupce | 1 |
| Asociace středních průmyslových škol | 1 zástupce | 1 |
| Asociace ředitelů gymnázií | 1 zástupce | 1 |
| Krajský úřad práce | 1 zástupce | 1 |
| Regionální rada OS ČMKOS - MSK | 1 zástupce | 1 |

| | | |
|--------------------------------|---------------|---------|
| Úřad regionální rady | 1 zástupce | 1 |
| Agentura pro regionální rozvoj | 1 zástupce | 1 |
| RPIC-ViP | 1 zástupce | 1 |
| Výkonný manažer MPZ | 1 zástupce | 1 |
| Místní pakt zaměstnanosti | po 1 zástupci | 1 každý |

Zdroj: **Moravskoslezský pakt zaměstnanosti,**

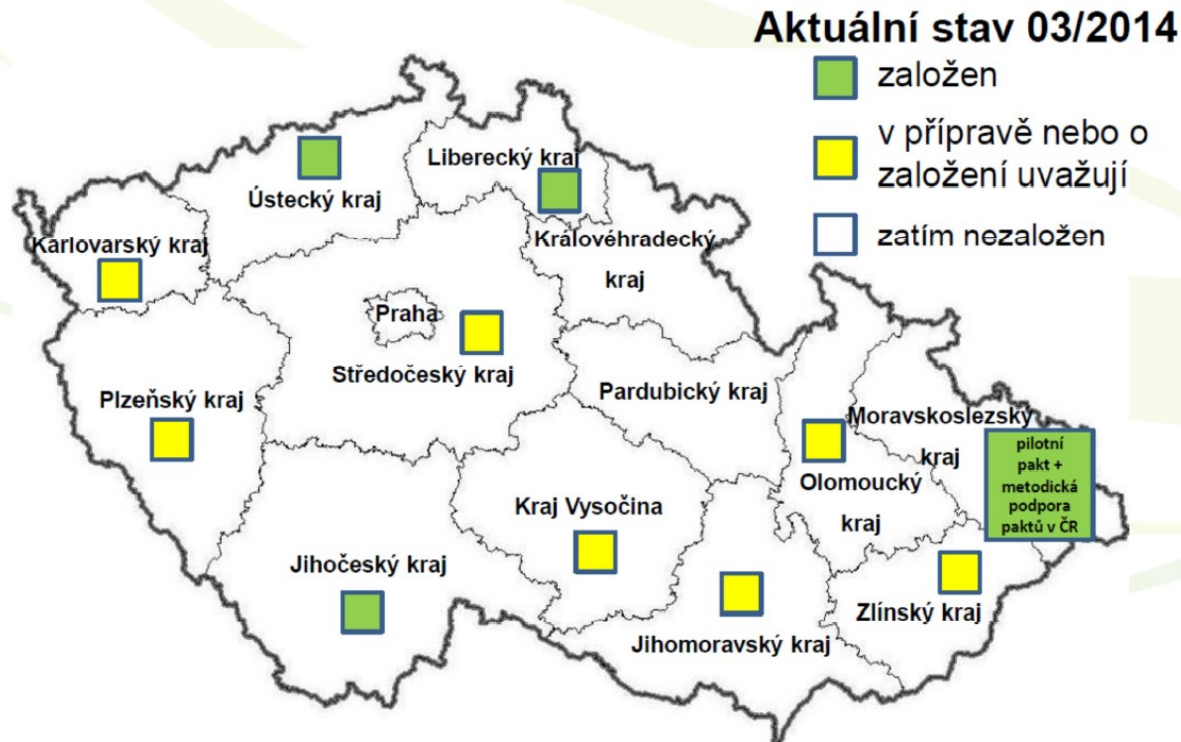
Tab. 2: Složení Výkonné rady MSPaktu

| Instituce | Role |
|--|---------------|
| Sdružení pro rozvoj MS kraje a Krajská hospodářská komora MS kraje | Předseda |
| Moravskoslezský kraj | Místopředseda |
| Sdružení pro rozvoj MS kraje a Krajská hospodářská komora | Tajemník |
| Moravskoslezský kraj | Člen |
| Úřad práce ve Frýdku-Místku | Člen |
| Úřad regionální rady | Člen |
| Agentura pro regionální rozvoj | Člen |
| RPIC-ViP | Člen |
| Regionální rada OS ČMKOS - MSK | Člen |
| Výkonný manažer Realizačního týmu | Člen |

Zdroj: **Moravskoslezský pakt zaměstnanosti,**

Další kraje ČR

- pakty postupně rozšiřovány také do dalších krajů ČR (za podpory lidí z MS kraje)
- od září 2013 workshopy s prezentací rakouského modelu a jeho implementace v MS kraji, pořádá koordinační jednotka při Moravskoslezském paktu (poskytuje rovněž metodickou a koordinační podporu)



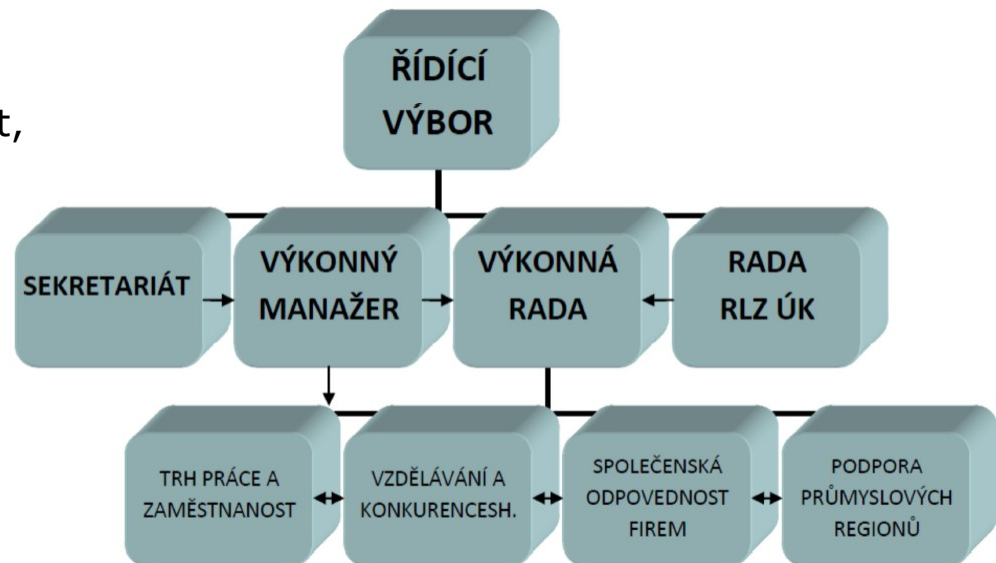
Zdroj: prezentace Moravskoslezského paktu zaměstnanosti (Zdeněk Karásek a Petr Czekaj) na workshopu s představiteli Zlínského kraje dne 27. 2. 2014

Jihočeský kraj

- podepsán 12. prosince 2012
- vznik iniciovaly dva největší jihočeské zaměstnavatelské svazy a signatáři paktu (Jihočeská hospodářská komora, Regionální agrární komora Jihočeského kraje, Jihočeská společnost pro rozvoj lidských zdrojů, o.p.s.)
- na realizaci se podílí i Jihočeský kraj, MPO ČR, Sdružení automobilového průmyslu a Bundesagentur für Arbeit (Německá agentura pro zaměstnanost)
- postupné rozšiřování členské základny
- klíčová aktivita paktu může přinést až 5,5 tis. nových pracovních míst, jedná se o „Off-line tréninkové a rekvalifikační centrum“ (vybaveno výrobními zařízeními, která byla vyřazena po ukončení konkrétních sériových výrob v automobilovém průmyslu; udržují výběhovou výrobu autodílů a rekvalifikují pracovníky)

Ústecký kraj

- memorandum podepsáno 28. března 2013, samotný pakt 10. září 2013
- signatáři jsou Ústecký kraj, Krajská hospodářská komora Ústeckého kraje, Hospodářská a sociální rada Ústeckého kraje a Univerzita J. E. Purkyně v Ústí nad Labem
- cílem je zvýšit konkurenceschopnost a zaměstnanost Ústeckého kraje na průměrnou míru při srovnání s ostatními kraji ČR do roku 2020
- priority:
 - 1) trh práce a zaměstnanost,
 - 2) vzdělávání a konkurenceschopnost,
 - 3) společenská odpovědnost firem, sociální oblast a rovné příležitosti,
 - 4) podpora průmyslového regionu.



Liberecký kraj

- podepsán 1. dubna 2014
- signatáři jsou Liberecký kraj, Sdružení pro rozvoj Libereckého kraje, Krajská hospodářská komora Libereckého kraje, Úřad práce ČR – krajská pobočka v Liberci a Regionální rada odborových svazů ČMKOS – Liberecký kraj
- bude připravena Strategie rozvoje lidských zdrojů Libereckého kraje
- cílem je zvyšování předpokladů pro zvyšování zaměstnanosti a zkvalitňování podmínek na trhu práce

Ostatní kraje

- pakty podporovány z centrální úrovně, zejména Úřadem práce ČR
- září 2013: Asociace krajů ČR vyslovila podporu paktům
- využití finančních prostředků z kohezní politiky pro období 2014-2020
- harmonogram uskutečněných workshopů o paktech zaměstnanosti:

| | |
|---------------|-------------------|
| září 2013 | Liberecký kraj |
| říjen 2013 | Plzeňský kraj |
| listopad 2013 | Ústecký kraj |
| listopad 2013 | Kraj Vysočina |
| únor 2014 | Zlínský kraj |
| březen 2014 | Olomoucký kraj |
| duben 2014 | Jihomoravský kraj |