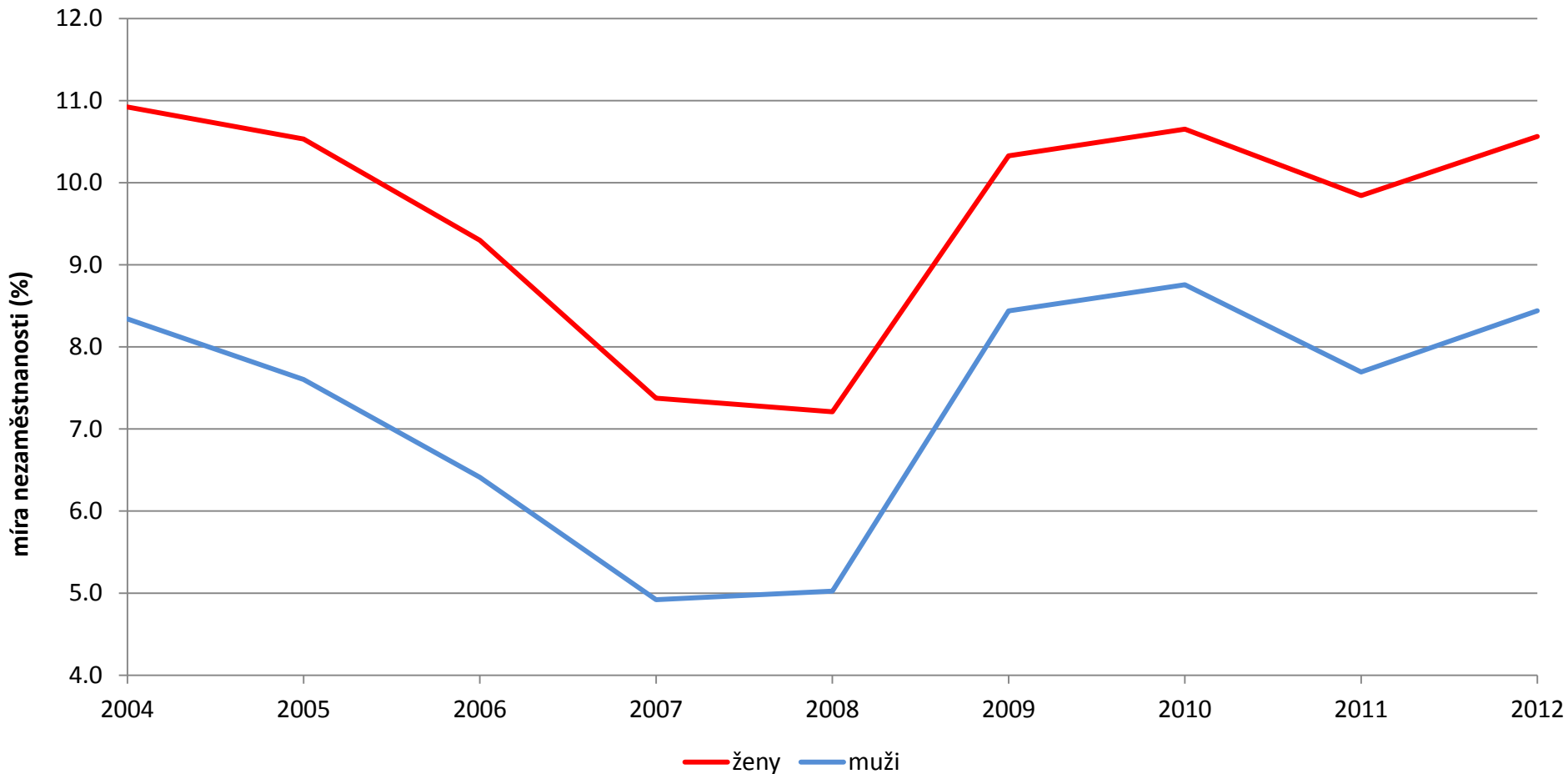


Postavení mužů a žen na trhu práce

10. listopadu 2014

Nezaměstnanost mužů a žen

- **vývoj míry registrované nezaměstnanosti podle pohlaví v ČR v období let 2004 až 2012 (vždy k 31. 12.)**



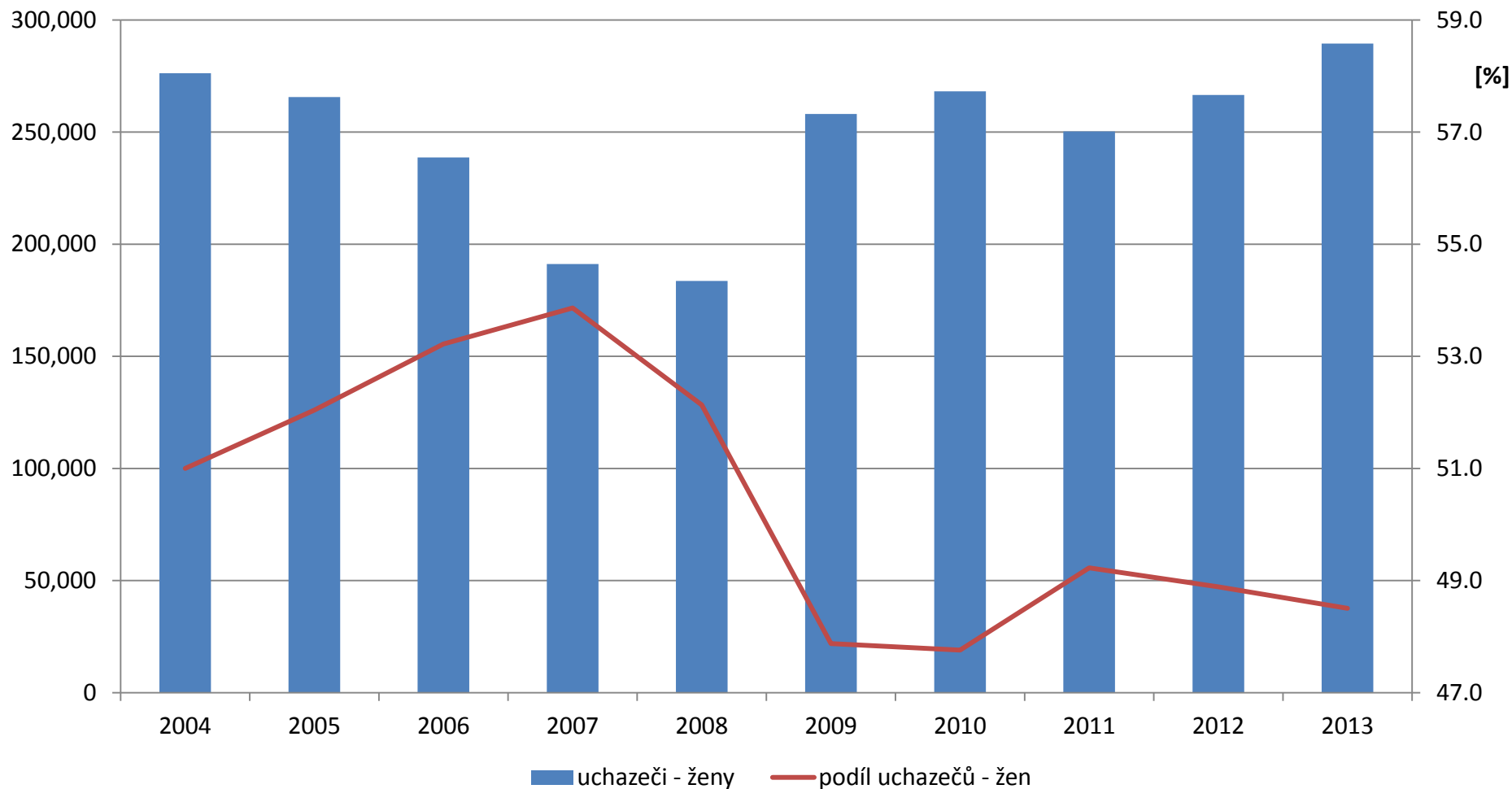
Nezaměstnanost mužů a žen

- **vývoj podílu nezaměstnaných osob podle pohlaví v ČR v období let 2005 až 2013 (vždy k 31. 12.)**



Nezaměstnanost mužů a žen

- **vývoj uchazečů o zaměstnání podle pohlaví v ČR v období let 2004 až 2013 (vždy k 31. 12.)**



Podíl nezaměstnaných osob k 31. 12. 2012				Míra registrované nezaměstnanosti k 31. 12. 2012			
celkem		ženy		celkem		ženy	
Okres	%	Okres	%	Okres	%	Okres	%
Bruntál	13,1	Most	13,3	Bruntál	18,0	Most	20,6
Most	12,3	Bruntál	12,6	Jeseník	16,4	Chomutov	18,7
Jeseník	11,7	Chomutov	11,7	Most	16,0	Bruntál	18,6
Ústí nad Labem	11,3	Znojmo	11,0	Znojmo	15,1	Znojmo	17,8
Hodonín	11,0	Jeseník	10,7	Chomutov	15,1	Jeseník	17,8
Znojmo	10,9	Karviná	10,7	Hodonín	14,9	Děčín	17,3
Chomutov	10,8	Ústí nad Labem	10,5	Děčín	14,8	Karviná	16,4
Karviná	10,8	Děčín	10,4	Karviná	14,4	Třebíč	15,8
Děčín	10,7	Třebíč	10,1	Ústí nad Labem	14,1	Teplice	15,6
Sokolov	10,1	Hodonín	10,0	Sokolov	13,8	Louny	15,4
Plzeň-město	5,5	Rokycany	5,5	České Budějovice	6,8	Plzeň-město	7,7
Pelhřimov	5,2	Pelhřimov	5,3	Pelhřimov	6,7	České Budějovice	7,6
České Budějovice	5,1	České Budějovice	5,2	Benešov	6,7	Rokycany	7,6
Benešov	5,0	Prachatice	4,9	Plzeň-město	6,3	Benešov	7,2
Rokycany	4,9	Mladá Boleslav	4,9	Rokycany	6,1	Prachatice	7,2
Plzeň-jih	4,6	Plzeň-jih	4,8	Plzeň-jih	5,8	Plzeň-jih	6,9
Mladá Boleslav	4,4	Benešov	4,7	Mladá Boleslav	5,1	Mladá Boleslav	6,8
Praha	4,2	Praha	4,1	Praha	4,5	Praha-západ	5,3
Praha-západ	3,5	Praha-západ	3,7	Praha-západ	4,4	Praha	5,1
Praha-východ	3,1	Praha-východ	3,1	Praha-východ	3,6	Praha-východ	4,2

Ženy na trhu práce

- ekonomická krize zasáhla především muže
- tradiční rozdělení rolí (žena jako hospodyně, manželka, matka i zaměstnaná osoba)
- žena jako matka na rodičovské dovolené + žena jako osoba pečující o nemocné = žena jako osoba méně atraktivní pro zaměstnavatele (bude častěji zůstat doma), a proto sežene zaměstnání snadněji muž
- žena je finančně hůře ohodnocena (není živitelka rodiny)
- nedostatek jeslí a mateřských škol (většina žen nemá prostředky na placení chůvy či ošetřovatelky)
- otázka mobility pracovní síly (auto využívá především muž)
- návrat do práce po rodičovské dovolené (během ní ztráta kontaktu s firmou i oborem)
- otázka částečných úvazků, sdílených pracovních míst a jiných alternativních zaměstnaneckých poměrů
- rozdílný kariérní postup mužů a žen
- efektivita práce smíšených kolektivů (versus mužských a ženských kolektivů)
- otázka pozitivní diskriminace

Nezaměstnanost žen v EU-28

- míra nezaměstnanosti žen v zemích EU k 31. 12. 2013

Pořadí	Stát	%			
			14.	Irsko	9,9
1.	Řecko	32,0	15.	Maďarsko	9,4
2.	Španělsko	26,6	16.	Estonsko	8,3
3.	Chorvatsko	18,0	17.	Belgie	8,2
4.	Portugalsko	16,4	18.	Česká republika	8,2
5.	Kypr	14,8	19.	Lucembursko	7,5
6.	Slovakia	14,1	20.	Finsko	7,4
7.	Itálie	13,9	21.	Švédsko	7,4
8.	Bulharsko	12,2	22.	Dánsko	7,3
9.	Lotyšsko	11,0	23.	Rumunsko	6,9
EU-28		10,9	24.	Velká Británie	6,7
10.	Slovinsko	10,8	25.	Nizozemsko	6,5
11.	Polsko	10,6	26.	Malta	6,3
12.	Litva	10,5	27.	Rakousko	5,3
13.	Francie	10,1	28.	Německo	4,9

Nezaměstnanost žen v EU-28

- **podíl částečných úvazků žen na všech úvazcích žen ve státech EU k 31. 12. 2013**

Pořadí	Stát	%			
			14.	Finsko	20,4
1.	Nizozemsko	77,0	15.	Kypr	17,2
2.	Rakousko	45,8	16.	Portugalsko	13,6
3.	Německo	45,1	17.	Slovinsko	13,3
4.	Belgie	42,2	18.	Řecko	12,5
5.	Velká Británie	40,8	19.	Estonsko	11,9
6.	Lucembursko	39,7	20.	Litva	10,5
7.	Švédsko	38,2	21.	Polsko	10,2
8.	Irsko	35,0	22.	Česká republika	9,9
9.	Dánsko	34,5	23.	Lotyšsko	9,6
EU-28		32,1	24.	Rumunsko	9,1
10.	Itálie	32,1	25.	Maďarsko	8,6
11.	Francie	30,9	26.	Chorvatsko	7,3
12.	Španělsko	25,6	27.	Slovensko	6,0
13.	Malta	25,4	28.	Bulharsko	3,0

Postavení cizinců na trhu práce

Výzkumný ústav práce a sociálních věcí, v.v.i. (VÚPSV)

- Sociální ústav Československé republiky (1919)
- od roku 2007 veřejná výzkumná instituce
- sídlo v Praze
- aplikovaný výzkum v oblasti práce a sociálních věcí na regionální, státní a mezinárodní úrovni
- primárně pro potřeby orgánů státní správy, příp. neziskových a soukromých subjektů
- konzultantská činnost pro uživatele výsledků výzkumů
- organizace seminářů a konferencí, vydávání odborných publikací
- hlavní výzkumné oblasti:
 - trh práce a zaměstnanost
 - sociální dialog a pracovní vztahy
 - sociální ochrana
 - rodina
 - rovné příležitosti
 - příjmy a mzdy
 - teorie sociální politiky



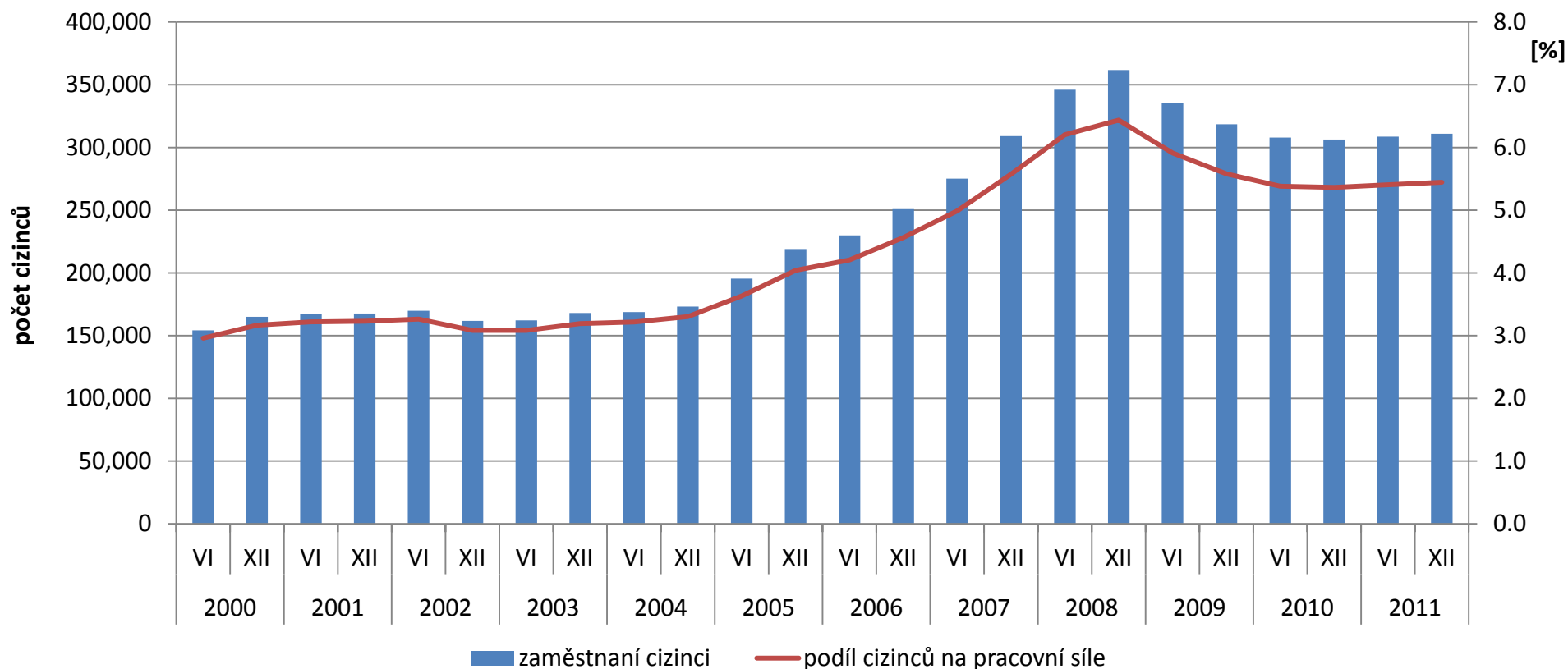
Členění zaměstnanosti cizinců

▪ platná povolení k zaměstnávání cizinců, zelené a modré karty	36 792
▪ cizinci ze třetích zemí, kteří nepotřebují povolení k zaměstnání	26 510
▪ počet občanů EU/EHP a Švýcarska	154 560
▪ celkem cizinci evidovaní na Úřadu práce ČR	217 862 = 3,82 %
▪ cizinci s živnostenským oprávněním	93 059 = 1,63 %
▪ celková zaměstnanost cizinců	310 921 = 5,45 %

Vývoj počtu zaměstnaných cizinců

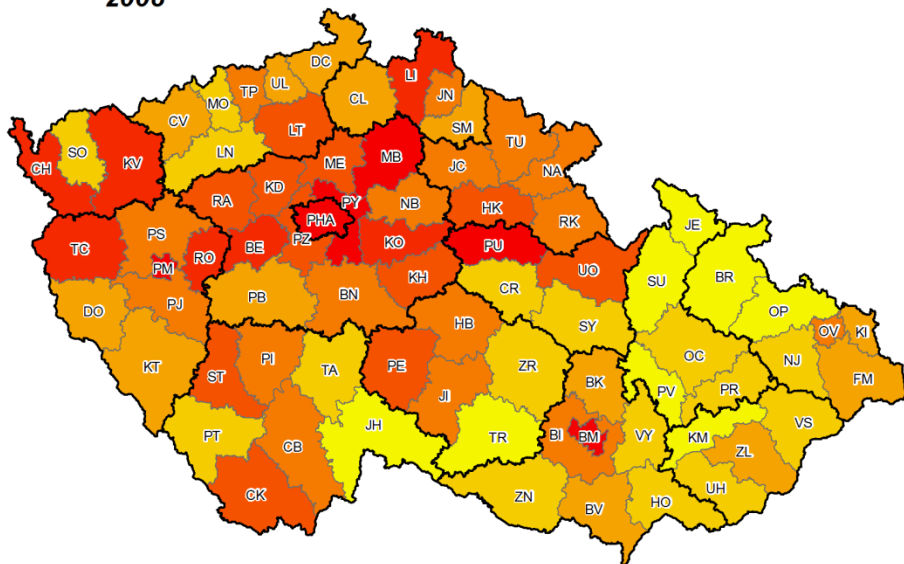
- bulletin Mezinárodní pracovní migrace v ČR, zatím poslední vyšel v březnu 2012
- 2 x ročně v březnu a září, data k 30. 6. a 31. 12.
- autorka: Milada Horáková

Zaměstnanost cizinců v ČR mezi lety 2000 až 2011

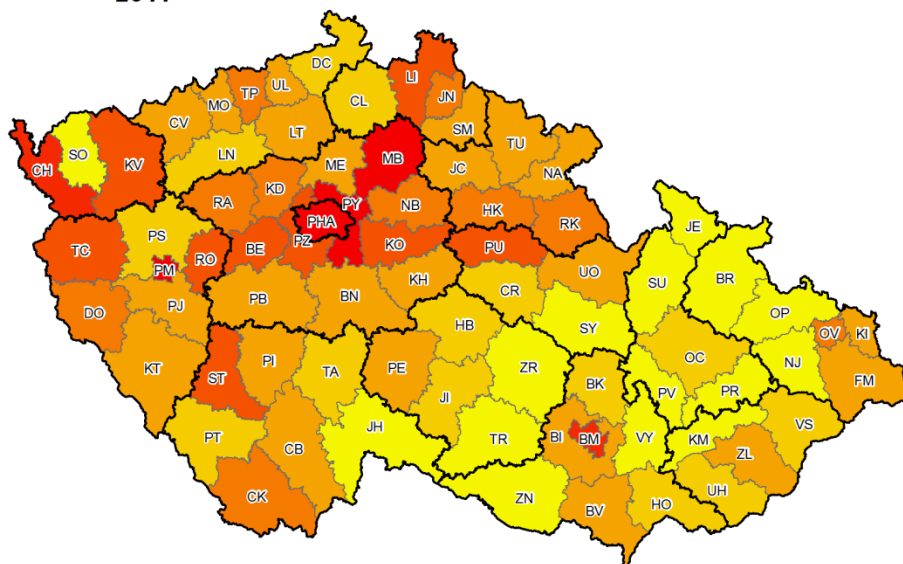


CIZINCI PRACUJÍCÍ V OKRESECH ČR V LETECH 2008 A 2011

2008



2011



- hranice kraje
- hranice okresu

podíl cizinců na pracovní síle [%]

- méně než 2,0
- 2,0 až 2,9
- 3,0 až 3,9
- 4,0 až 4,9
- 5,0 až 7,4
- 7,5 až 9,9
- 10,0 a více



0 100 200 km

Regionální aspekt zaměstnanosti cizinců

- **obecně oblasti s nižším podílem cizinců**

- Morava
- pohraničí
- ekonomicky zaostalé regiony
- zemědělské regiony

- **okresy s nejnižšími podíly na pracovní síle (k 31. 12. 2011)**

- do 1 %: Bruntál, Opava
- 1 až 2 %: Jindřichův Hradec, Sokolov, Svitavy, Třebíč, Žďár nad Sázavou, Vyškov, Znojmo, Jeseník, Prostějov, Přerov, Šumperk, Kroměříž, Nový Jičín

- **obecně oblasti s vyšším podílem cizinců**

- populačně velká města a jejich zázemí
- obce a města s velkým zaměstnavatelem (často v průmyslu)

- **okresy s nejvyššími podíly na pracovní síle (k 31. 12. 2011)**

1) Praha	14,1 %	5) Brno-město	8,7 %	9) Tachov	6,9 %
2) Mladá Boleslav	12,5 %	6) Cheb	8,0 %	10) Karlovy Vary	6,1 %
3) Praha-východ	11,6 %	7) Liberec	7,3 %	11) Kolín	6,0 %
4) Plzeň-město	10,6 %	8) Pardubice	7,0 %		

Státní občanství zaměstnaných cizinců

▪ data k 31. 12. 2011

Pořadí	Stát	Počet cizinců	Podíl na všech cizincích
1.	Slovensko	117 831	37,9
2.	Ukrajina	68 950	22,2
3.	Vietnam	32 145	10,3
4.	Polsko	21 430	6,9
5.	Bulharsko	8 148	2,6
6.	Rumunsko	6 817	2,2
7.	Rusko	5 644	1,8
8.	Německo	4 830	1,6
9.	Moldavsko	4 228	1,4
10.	Velká Británie	3 654	1,2
11.	Mongolsko	3 116	1,0

Zaměstnanost Slováků

- **zaměstnávání občanů Slovenska v Čechách a na Moravě má dlouholetou tradici**

- 50. a 60. léta 20. století značný počet Slováků pracujících v ČR
- s rozvojem slovenského hospodářství (zejména průmyslu) pokles
- denní dojíždka (tzv. pendlerství) pouze v pohraničí, jinak nedenní dojíždka

Tab. 1: Vývoj dojíždky za prací mezi ČR a SR v letech 1961-1991 (v tis. osob)

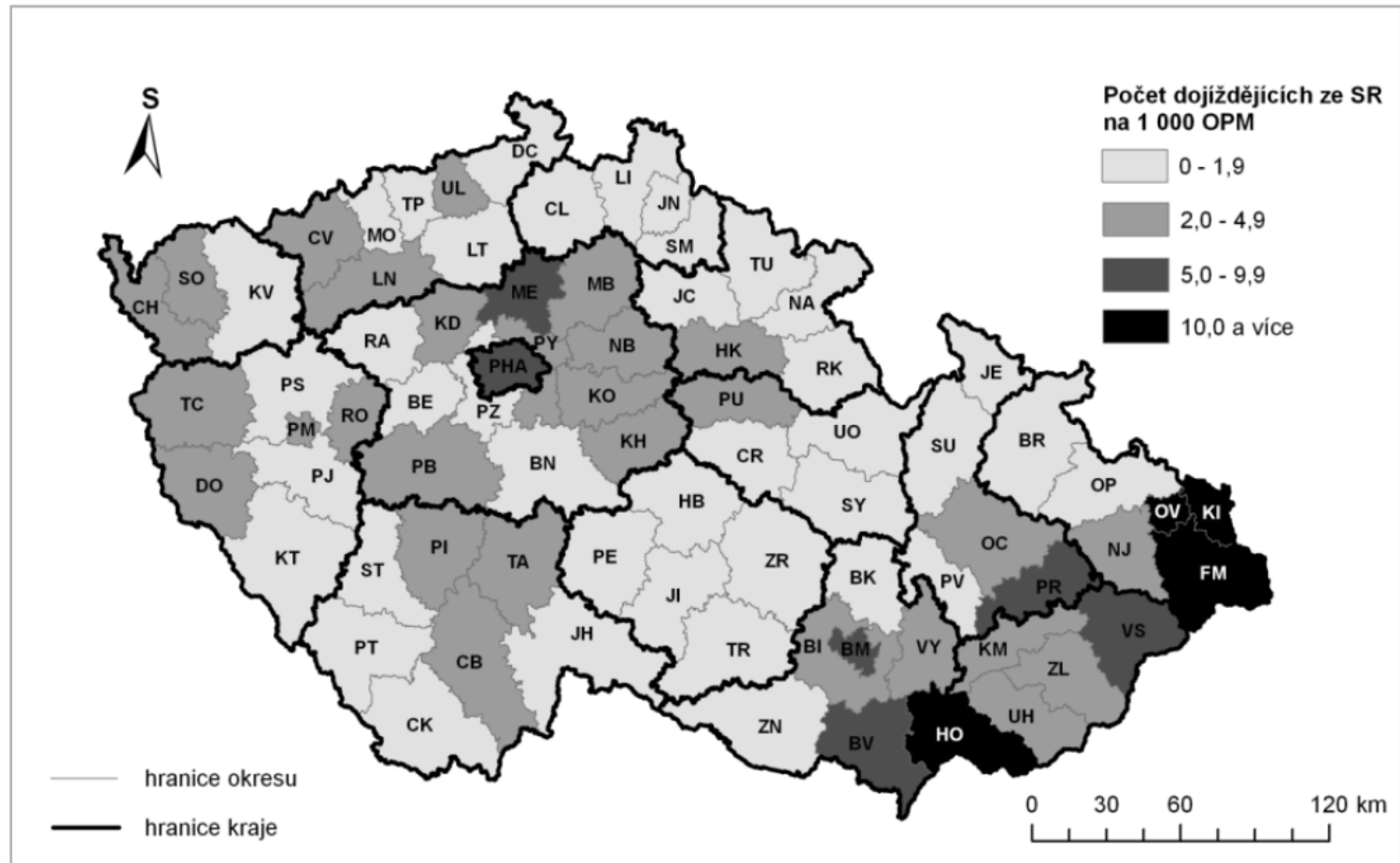
	1961	1970	1980	1991
vyjíždějící ze SR do ČR	88,2	48,5	40,4	30,0
vyjíždějící z ČR do SR	6,2	5,3	6,4	5,2
dojíždkové saldo	82,0	43,2	34,0	24,8

Zdroj: Toušek (1999, s. 307)

- **počátek 90. let 20. století**

- nejvíce v hl. městě Praze (stavebnictví, ústřední orgány státní a veřejné správy), nejsilnější koncentrace v ostravské aglomeraci (podniky černé metalurgie a těžby černého uhlí)
- okresy moravsko-slovenského pomezí (BV, HO, UH, ZL, VS, FM) = 19,6 % všech Slováků

Zaměstnanost Slováků



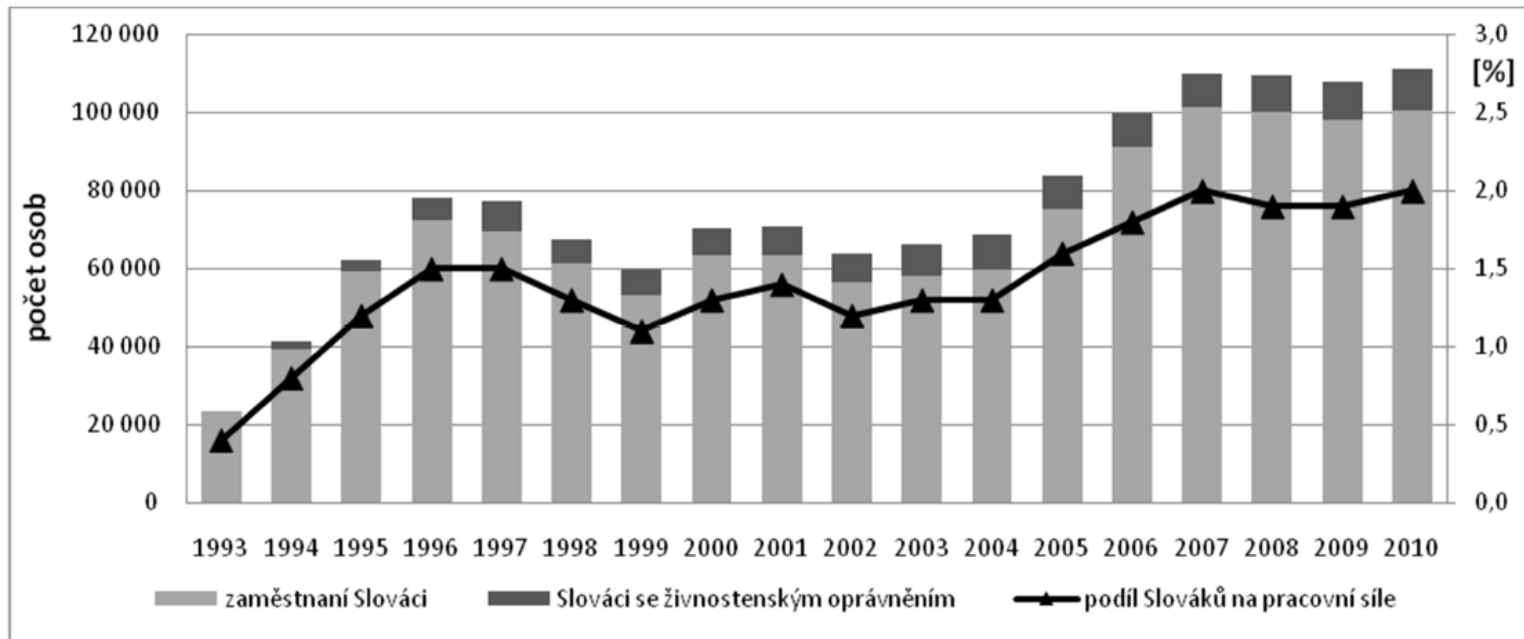
Obr. 1: Dojížd'ka za prací ze Slovenska do okresů ČR v roce 1991

Zdroj: Dojížd'ka do zaměstnání: podle výsledků sčítání lidu, domů a bytů 1991, ČSÚ, 1994

Zaměstnanost Slováků

- **po rozdělení ČSFR**

- konec roku 1992: uzavřena Smlouva o vzájemném zaměstnávání občanů obou republik, tj. nebylo vyžadováno povolení k zaměstnání (od 2004 není vyžadováno ani po obyvatelích EU/EHP a Švýcarska)



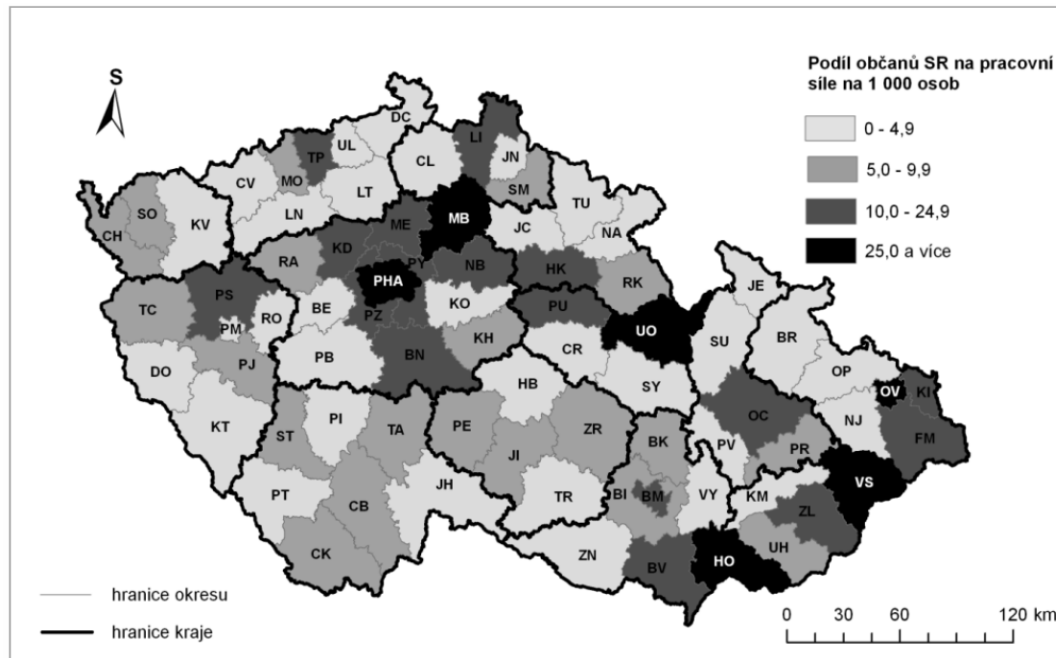
Obr. 2: Občané SR pracující v České republice v letech 1993-2008 (k 31. 12.)

Zdroj: Horáková (2011, upraveno)

Zaměstnanost Slováků

▪ situace v roce 2000

- pro Slováky atraktivní velká města: Praha (16,2 tis.), Brno (4,9 tis.) a Ostrava (4,4 tis.)
- význam velkých podniků: okresy Mladá Boleslav (Škoda Auto) a Ústí nad Orlicí (AVX Czech Republic v Lanškrouně)
- okresy moravsko-slovenského pomezí = 15,7 % všech Slováků (pokles zejména severní části kvůli ekonomickým problémům)



Obr. 3: Občané Slovenska zaměstnaní v okresech ČR v roce 2000

Zdroj: Horáková (2011, upraveno)

Zaměstnanost Slováků

▪ **situace v roce 2010**

- velké podniky: Mladá Boleslav (5,9 %) – Škoda Auto

Plzeň-město (4,5 %) – Panasonic AVC Networks Czech

Praha-východ (4,4 %) – nejintenzivnější pražská komerční suburbanizace

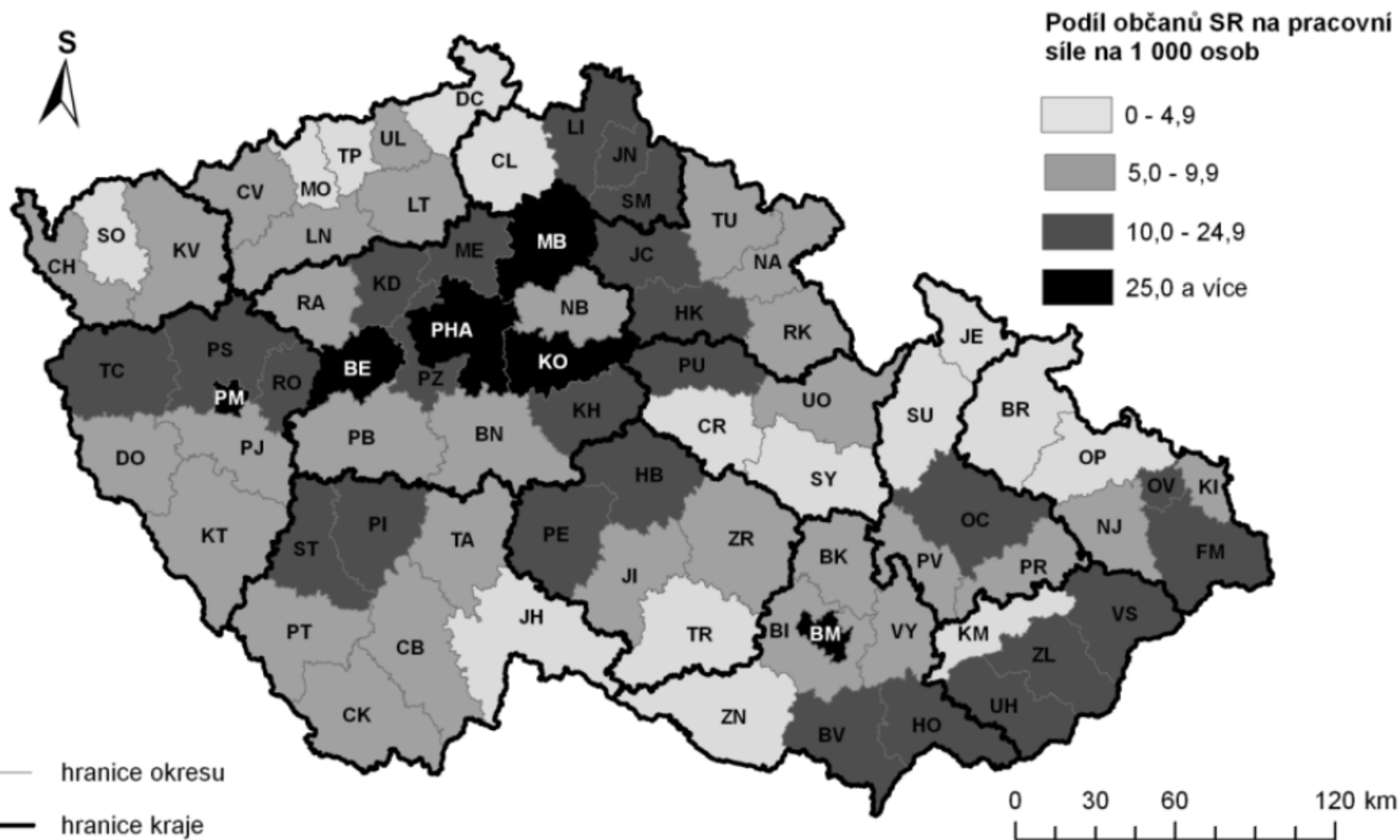
- stále atraktivní velká města:

hl. město Praha	34,9 tis.
Brno	7,9 tis.
Plzeň	5,1 tis.

- okresy moravsko-slovenského pomezí = 7,9 % všech Slováků

▪ **okresy s nejvyšším podílem Slováků na pracovní síle**

1) Mladá Boleslav	6,0 %	6) Kolín	2,7 %
2) Praha-východ	5,2 %	7) Beroun	2,6 %
3) Praha	4,8 %	8) Praha-západ	2,3 %
4) Plzeň-město	4,5 %	9) Pardubice	2,3 %
5) Brno-město	3,8 %	10) Strakonice	2,1 %



Obr. 4: Občané Slovenska zaměstnaní v okresech ČR v roce 2010

Zdroj: Horáková (2011, upraveno)

Zaměstnanost cizinců v EU-28

- podíl cizinců na pracovní síle v zemích EU k 31. 12. 2013

Pořadí	Stát	%			
			14.	Francie	5,5
1.	Lucembursko	49,9	15.	Švédsko	5,5
2.	Kypr	20,9	16.	Nizozemsko	3,8
3.	Irsko	15,2	17.	Malta	3,6
4.	Estonsko	14,9	18.	Finsko	2,8
5.	Rakousko	12,3	19.	Slovinsko	2,5
6.	Lotyšsko	11,5	20.	Portugalsko	2,4
7.	Španělsko	10,9	21.	Česká republika	2,0
8.	Itálie	10,6	22.	Maďarsko	0,7
9.	Německo	9,6	23.	Litva	0,6
10.	Belgie	9,2	24.	Chorvatsko	0,3
11.	Velká Británie	9,2	25.	Slovensko	0,3
12.	Dánsko	7,4	26.	Bulharsko	0,2
13.	Řecko	7,3	27.	Polsko	0,2
	EU-28	7,1	28.	Rumunsko	0,1