

Postavení osob do 25 let, nad 50 let a absolventů a mladistvých na trhu práce

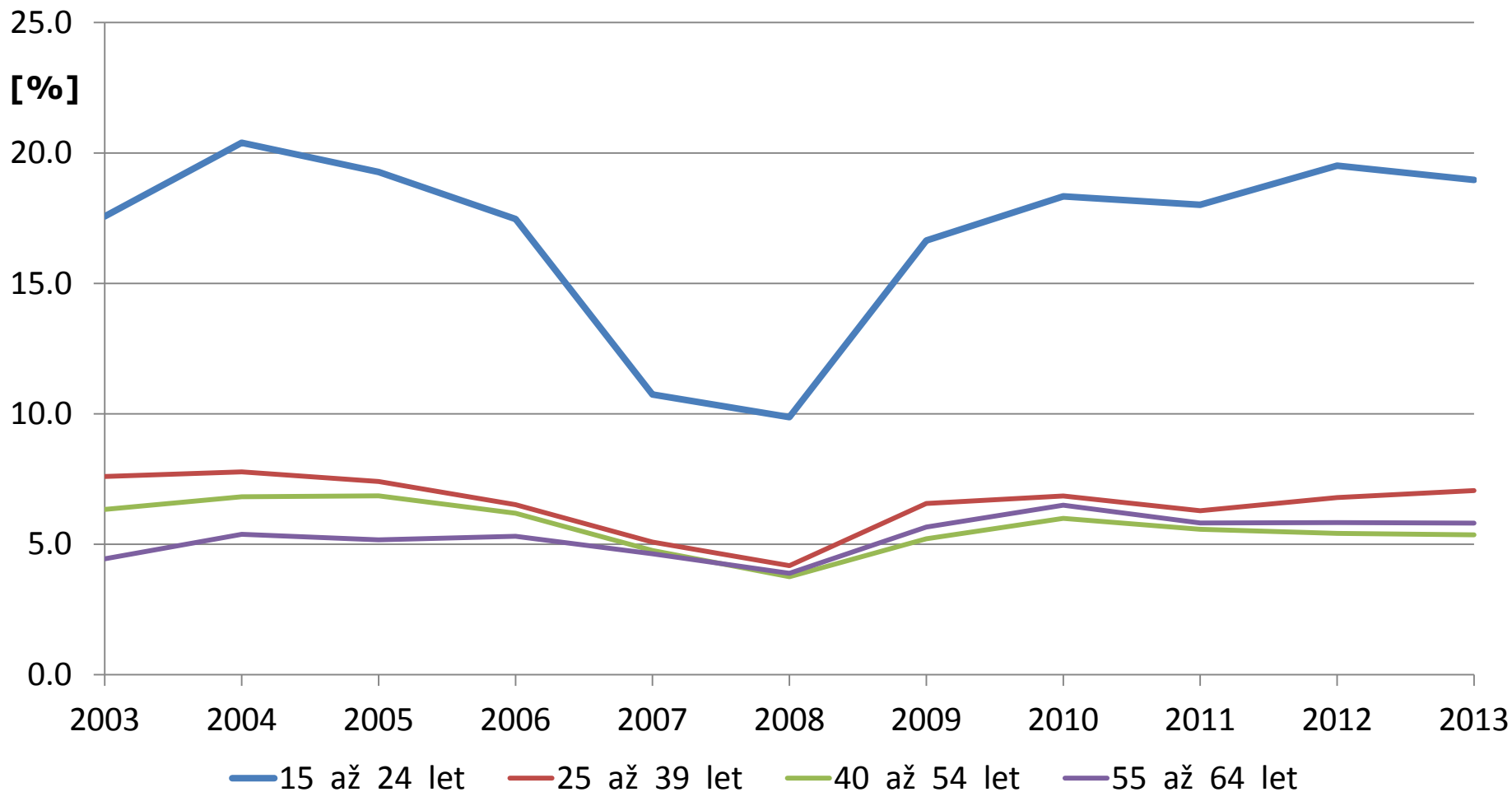
24. listopadu 2014

Vymezení skupin dle věku

- zvýšená péče pro uchazeče, kteří ji pro svůj zdravotní stav, věk, péči o dítě nebo z jiných vážných důvodů potřebují
- dříve vymezeny tzv. rizikové skupiny:
 - a) osoby do 25 let, absolventi a mladiství,
 - b) osoby nad 50 let,
 - atd.
- absolvent = uchazeč do 30 let věku, doba od úspěšného ukončení jeho studia nepřekročila 2 roky
- mladistvý = uchazeč ve věku 15 až 18 let
- doba poskytování podpory v nezaměstnanosti
 - a) do 50 let věku 5 měsíců
 - b) od 50 do 55 let věku 8 měsíců
 - c) nad 55 let věku 11 měsíců

Nezaměstnanost dle věkových skupin

- **vývoj obecné míry nezaměstnanosti podle věku v období let 2003 až 2013 v ČR (roční průměry)**



Nezaměstnanost mužů a žen

- **vývoj obecné míry nezaměstnanosti podle věku v období let 2003 až 2013 v ČR (roční průměry)**

Věková skupina	2003	2004	2005	2006	2007	2008	2009	2010	2011	2012	2013
15 až 19 let	38,4	41,9	43,6	38,6	26,9	24,4	34,5	39,2	41,7	46,5	43,1
20 až 24 let	14,8	17,6	15,8	14,5	8,8	8,0	14,3	15,9	15,4	16,7	16,8
25 až 29 let	8,1	8,9	8,5	6,6	5,2	4,1	8,2	9,4	7,8	8,9	8,1
30 až 34 let	7,5	7,2	7,0	7,0	5,2	4,7	6,6	6,2	6,1	6,4	7,2
35 až 39 let	7,1	7,1	6,7	5,9	4,8	3,7	5,1	5,5	5,3	5,6	6,2
40 až 44 let	6,2	6,8	6,4	5,7	4,5	3,2	4,9	5,6	5,2	5,1	5,2
45 až 49 let	5,8	6,3	6,5	6,2	4,5	4,2	5,1	5,9	5,4	5,2	5,2
50 až 54 let	6,9	7,4	7,6	6,6	5,3	3,9	5,6	6,6	6,2	6,1	5,8
55 až 59 let	4,9	6,0	5,8	6,0	5,4	4,4	6,2	7,4	6,6	6,6	6,4
60 až 64 let	2,8	3,0	3,0	3,0	2,5	2,3	4,0	4,0	3,5	3,8	4,3
65 a více let	3,7	2,4	3,0	2,5	1,1	0,8	0,6	1,5	1,4	2,9	1,5

- dlouhodobě nejvyšší nezaměstnanost u skupin 15 až 19 let a 20 až 24 let
- velmi často na 3. místě skupina 25 až 29 let
- nezaměstnanost se pak zvyšuje až mezi skupinami 50 až 54 let a 55 až 59 let
- ve skupinách 60 až 64 let a 65 let a více často zvolen předčasný či starobní důchod

Podíl uchazečů určité skupiny na všech uchazečích

- data k 31. 10. 2014, extrémy:
 - do 18 let v celé ČR: 3 777 uchazečů = 0,7 % všech uchazečů
 - nad 65 let v celé ČR: 747 uchazečů = 0,1 % všech uchazečů
- rizikové skupiny:
 - ve věku 15 až 24 let: 85 400 uchazečů = 16,4 %
 - ve věku nad 50 let: 147 721 uchazečů = 28,4 % (nad 55 let 17,6 %)

Krajská úroveň

- **obecná míra nezaměstnanosti dle věkových skupin v krajích ČR v roce 2013**

Kraje	15 až 24 let	25 až 29 let	30 až 34 let	35 až 44 let	45 až 54 let	55 a více let
Hl. město Praha	9,7	3,3	2,6	3,4	2,2	2,4
Středočeský	14,7	6,3	6,1	3,4	4,2	4,9
Jihočeský	18,1	5,8	6,1	3,9	3,9	3,4
Plzeňský	15,1	4,8	6,5	2,8	5,4	4,6
Karlovarský	27,5	14,0	10,8	9,5	6,2	5,4
Ústecký	23,6	13,9	10,2	7,5	7,7	5,8
Liberecký	18,5	11,6	9,6	6,8	7,0	4,5
Královéhradecký	20,6	10,0	9,2	5,7	5,0	9,7
Pardubický	19,8	5,0	8,5	7,7	7,2	8,2
Vysočina	18,8	10,7	7,7	5,3	3,6	4,3
Jihomoravský	19,6	6,8	4,2	6,4	6,5	4,5
Olomoucký	28,6	8,6	10,9	8,5	6,3	6,9
Zlínský	15,4	8,3	6,9	6,6	5,5	4,8
Moravskoslezský	22,4	12,5	11,4	7,5	7,5	9,2

Okresní úroveň

- podíl uchazečů v určitých věkových skupinách na všech uchazečích v okresech ČR k 31. 10. 2014

Skupina 15 až 24 let			Skupina 50 let a více		
Pořadí	Okres	Podíl (%)	Pořadí	Okres	Podíl (%)
1.	Plzeň-sever	21,4	1.	Mladá Boleslav	34,8
2.	Plzeň-jih	20,9	2.	Tachov	34,3
3.	Břeclav	19,6	3.	Rokycany	33,7
4.	Sokolov	19,6	4.	Nový Jičín	33,1
5.	Benešov	19,5	5.	Pelhřimov	32,3
6.	České Budějovice	19,3	6.	Kutná Hora	32,1
7.	Náchod	19,3	7.	Vsetín	31,9
8.	Chrudim	19,1	8.	Jeseník	31,7
9.	Hradec Králové	19,0	9.	Frýdek-Místek	31,5
10.	Jindřichův Hradec	18,7	10.	Havlíčkův Brod	31,4
68.	Jeseník	15,4	68.	Kladno	26,1
69.	Plzeň-město	15,4	69.	Hradec Králové	26,0
70.	Pelhřimov	15,3	70.	Brno-venkov	26,0
71.	Kutná Hora	15,3	71.	Ústí nad Labem	25,9
72.	Brno-město	15,0	72.	Brno-město	25,7
73.	Ostrava-město	14,6	73.	Náchod	25,4
74.	Karviná	14,4	74.	Teplice	25,4
75.	Prostějov	14,3	75.	Děčín	25,4
76.	Nový Jičín	14,3	76.	Praha-západ	25,3
77.	Praha	13,3	77.	Jablonec nad Nisou	25,3

Evropské srovnání 1

- **obecná míra nezaměstnanosti osob ve věku 15-24 let v členských zemích EU v roce 2013**

Pořadí	Stát	MN (%)			
			15.	Švédsko	23,5
1.	Řecko	58,3		EU-28	23,4
2.	Španělsko	55,5	16.	Lotyšsko	23,2
3.	Chorvatsko	50,0	17.	Litva	21,9
4.	Itálie	40,0	18.	Slovinsko	21,6
5.	Kypr	38,9	19.	Velká Británie	20,5
6.	Portugalsko	38,1	20.	Finsko	19,9
7.	Slovensko	33,7	21.	ČR	19,0
8.	Bulharsko	28,4	22.	Estonsko	18,7
9.	Polsko	27,3	23.	Lucembursko	15,5
10.	Maďarsko	27,2	24.	Dánsko	13,1
11.	Irsko	26,8	25.	Malta	13,0
12.	Francie	23,9	26.	Nizozemsko	11,0
13.	Belgie	23,7	27.	Rakousko	9,2
14.	Rumunsko	23,6	28.	Německo	7,9

Evropské srovnání 2

- **obecná míra nezaměstnanosti osob ve věku 50 let a více v členských zemích EU v roce 2013**

Pořadí	Stát	MN (%)			
			14.	Estonsko	6,8
1.	Španělsko	20,3	15.	Francie	6,6
2.	Řecko	18,4	16.	Finsko	6,3
3.	Kypr	12,3	17.	Itálie	6,2
4.	Portugalsko	12,2	18.	Nizozemsko	5,9
5.	Bulharsko	11,5	19.	ČR	5,6
6.	Slovensko	11,4	20.	Malta	5,4
7.	Lotyšsko	10,6	21.	Belgie	5,1
8.	Litva	10,6	22.	Německo	5,0
9.	Chorvatsko	10,1	23.	Dánsko	4,7
10.	Irsko	10,0	24.	Švédsko	4,7
11.	Slovinsko	8,2	25.	Velká Británie	4,4
12.	Maďarsko	7,6	26.	Rumunsko	3,7
13.	Polsko	7,5	27.	Lucembursko	3,6
	EU-28	7,4	28.	Rakousko	3,3

Postavení osob ve věku 50 let a více na trhu práce

- zvyšuje se naděje dožití, prodlužuje se věková hranice pro odchod do důchodu (otázka výkonu manuálně náročných povolání po překročení 50 let věku)
- mix předsudků a reality:
 - hůře se učí novým věcem, hůře se adaptují na změny
 - jsou pomalejší
 - nezvládnou udržet krok s technologickým vývojem
- současná kvalifikace obvykle neodpovídá požadavkům zaměstnavatelů
- menší dlouhodobá perspektiva z hlediska firmy
- vyšší nemocnost
- menší ochota dojíždět do zaměstnání (převážně z vesnic)
- pocity méněcennosti, malá sebedůvěra
- opomíjejí celoživotní vzdělávání
- pozitiva: zkušenosti, zodpovědnost, loajalita, výkonný tým ve spojení s mladšími kolegy, časová flexibilita (doma je nečekají děti), motivace udržet si stávající pracovní pozici, méně požadavků na volný čas
- cesta předčasného důchodu, ale ty pak mají vliv na výši starobního důchodu a na možnosti přivýdělku

Postavení osob ve věku 15 až 24 let a více na trhu práce

- nepotkávající se struktura uchazečů o práci dle oborů a struktura volných pracovních míst, poptávané jsou především technické a přírodovědecké profese
- nedostatek praxe, ale kde ji vzít?
- nedostatek pracovních zkušeností a informací („jak to chodí“)
- více vystavení „nestandardním“ formám zaměstnání: dočasné zaměstnání, (nedobrovolná) práce na částečný úvazek, dočasné zaměstnání prostřednictvím agentury, práce bez pracovní smlouvy -> mnohdy jediný způsob získání první práce
- náchylnější k práci s nepravidelnou pracovní dobou, nižším platem
- pozitiva: nejnovější znalosti ze škol, dobrá znalost jazyků a práce s informačními technologiemi, časově flexibilní (ještě nemají rodiny)
- mají menší problémy se za prací přestěhovat či dojíždět
- významná role brigád, praxí, stáží a obecně pracovních zkušeností během studia (otázka však v jakém oboru)
- zisk práce, resp. mzda ovlivňuje ekonomické osamostatnění, vlastní bydlení, založení rodiny, seberealizaci a sebedůvěru
- díky internetu a sociálním sítím mají velké množství známých a přátel, zisk práce přes známé a přátele

Absolventi škol a mladiství

- statistika MPSV (Integrovaný portál)
 - nezaměstnaný absolvent (po 1. 1. 2004): uchazeč o zaměstnání evidovaný na ÚP podle místa jeho trvalého bydliště, u kterého doba od úspěšného ukončení jeho studia nepřekročila 2 roky
 - nezaměstnaný absolvent (před 1. 1. 2004): uchazeč, jehož celková doba zaměstnání v pracovním nebo obdobném poměru nedosáhla po úspěšném ukončení studia (přípravy) 2 let – bez ohledu na délku evidence v ÚP
- nezaměstnaní absolventi se evidují na ÚP dle místa trvalého bydliště, tj. místo studia a místo trvalého bydliště (= místo evidence) se mohou lišit, zejména u vysokoškoláků
- pololetní statistiky, k 30. dubnu a k 30. září
- <http://portal.mpsv.cz/sz/stat/abs>



Zaměstnanost

- ▶ Úřad práce ČR
- ▶ Zaměstnanost
 - ▶ Pro občany
 - ▶ Pro zaměstnavatele
 - ▶ Zahraniční zaměstnanost
 - Informace Úřadu práce
 - ▶ Politika zaměstnanosti
 - ▶ Statistiky
 - ▶ Nezaměstnanost
 - ▶ **Absolventi škol a mladiství**
 - Prioritní statistiky absolventů
 - Kvalifikační struktura absolventů
 - Rekvalifikace
 - Nabídka a poptávka na trhu práce
 - Uchazeči z EU a EHP
 - Zaměstnávání cizinců
 - ▶ Statistika výdělků
 - Statistická ročenka
 - Výdaje na státní politiku zaměstnanosti
- Ke stažení
- ▶ Obecné informace
- ▶ Call Centrum
- ▶ Autorizace

Pololetní statistiky absolventů

Pololetní statistiky absolventů škol a mladistvých v evidenci ÚP

Obsahem každého souboru ke stažení za dané pololetí jsou 3 soubory ve formátu MS Excel:

- Absolventi škol
- Mladiství
- Absolventi podle škol a oborů. Jde o nezaměstnané absolventy všech oborů, tzn. i oborů již v současné době neaktuálních.

▪ pozice geografie na MU

Název okresu	Název školy	Název oboru KKOVS/OV	Forma studia	Celkem	Dívek	Z Celkem dosažitelní	Z Dívek dosažitelní	Dosud nepracovali	Počet absolventů v evidenci ÚP, kteří ukončili školu v období 1.5.2014 - 30.9.2014	Počet absolventů v evidenci ÚP, kteří ukončili školu v období 1.10.2013 - 30.9.2014
Jindřichův Hradec	Přírodovědecká fakulta MU Brno	Geografie	PR	1	0	1	0	1	1	1
Pelhřimov	Přírodovědecká fakulta MU Brno	Geografie	PR	1	0	1	0	1	1	1
Hradec Králové	Přírodovědecká fakulta MU Brno	Geografie	DE	1	0	1	0	1	1	1
Brno-město	Přírodovědecká fakulta MU Brno	Geografie (Geografie a kartografie)	PR	1	1	1	1	1	0	1
Brno-město	Přírodovědecká fakulta MU Brno	Geografie	PR	2	0	2	0	2	1	1
Zlín	Přírodovědecká fakulta MU Brno	Geografie (Geografie a kartografie)	PR	1	1	1	1	1	0	1
Zlín	Přírodovědecká fakulta MU Brno	Geografie	PR	1	0	1	0	1	0	0
Kroměříž	Přírodovědecká fakulta MU Brno	Geografie	PR	1	1	1	1	1	1	1
Třebíč	Přírodovědecká fakulta MU Brno	Geografie	PR	1	0	1	0	1	0	0
Uherské Hradiště	Přírodovědecká fakulta MU Brno	Geografie	PR	1	0	1	0	0	1	1
Frýdek-Místek	Přírodovědecká fakulta MU Brno	Geografie	PR	1	0	1	0	1	1	1
Nový Jičín	Přírodovědecká fakulta MU Brno	Geografie	PR	1	0	1	0	0	0	0
Ostrava-město	Přírodovědecká fakulta MU Brno	Geografie	PR	1	0	1	0	1	1	1
Přerov	Přírodovědecká fakulta MU Brno	Geografie	PR	2	2	2	2	2	2	2
				16	5	16	5	14	10	12

Kvalifikační struktura absolventů

Z důvodu integrace informačních systémů MPSV nejsou údaje od 1. pololetí 2012 k dispozici.
Děkujeme za pochopení.

Kvalifikační struktura absolventů

Statistiky ?

Nezaměstnaní absolventi škol podle stupně vzdělání: T - Vysokoškolské

Období: 2. pololetí Rok: 2011 Okres: Brno-město Vybrat

T - Vysokoškolské

v okrese Brno-město za 2. pololetí 2011

Kód a název skupiny oborů	1	2	3	4	5	6	7
	V evidenci ÚP				Vyřazení během období (vč. zpětně vyřazených)		
	Z toho:				Z toho:		
	Na konci sledovaného období	Dosažitelní	V evidenci déle než 5 měsíců	Dosud nepracující	Umístění do zaměstnání	Absolventi v OSS a PO	Umístění jinak
11 - Matematické obory	1	1	1	0	0	0	0
12 - Geologické obory	0	0	0	0	0	0	0
13 - Geografické obory	0	0	0	0	1	0	1
14 - Chemické obory	3	3	0	3	1	0	1
15 - Biologické obory	4	4	2	4	0	0	0
16 - Ekologie a ochrana životního prostředí	0	0	0	0	0	0	0

Postavení vysokoškoláků a uplatnění absolventů VŠ

- pravidelná studie Univerzity Karlovy v Praze

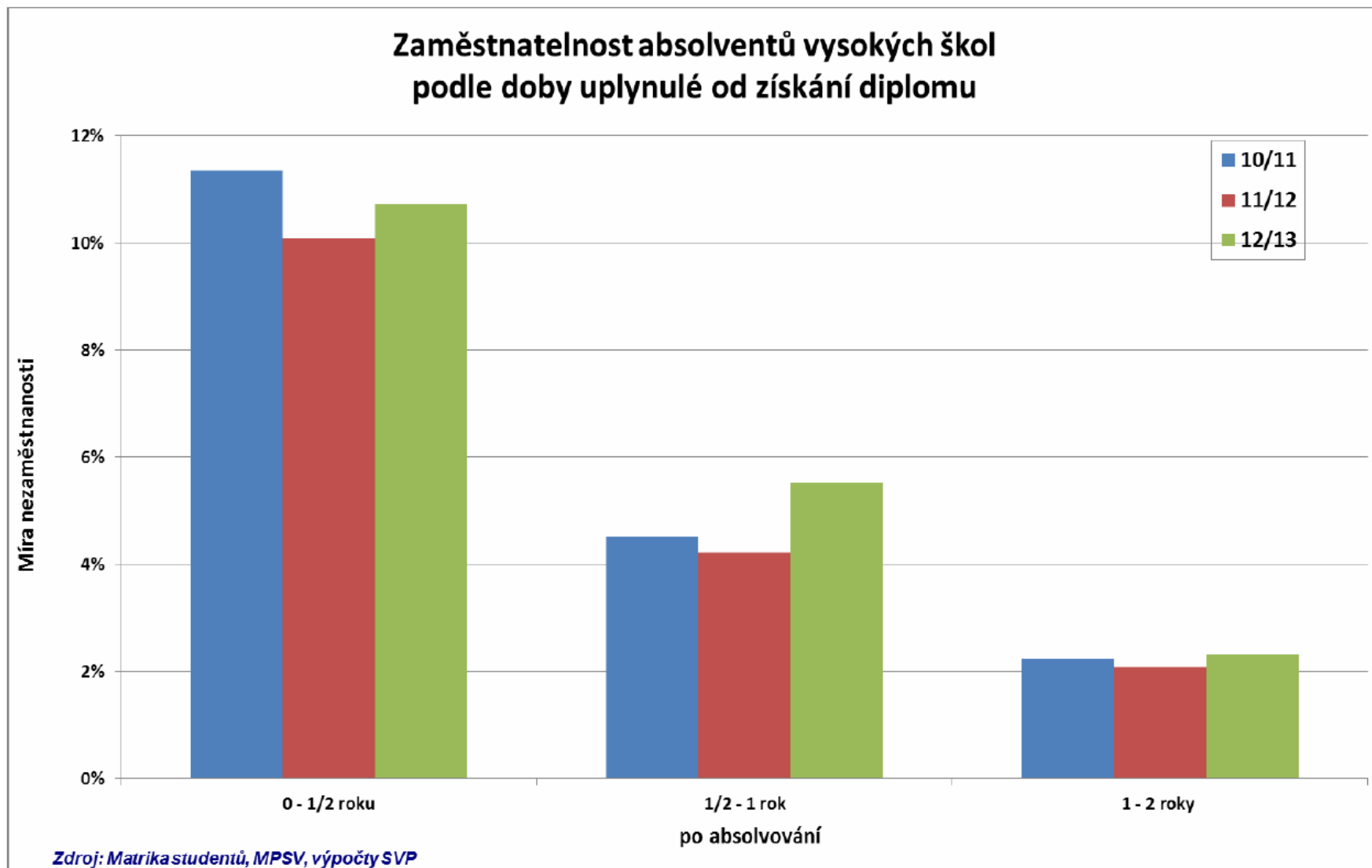


UNIVERZITA KARLOVA V PRAZE
PEDAGOGICKÁ FAKULTA
STŘEDISKO VZDĚLÁVACÍ POLITIKY



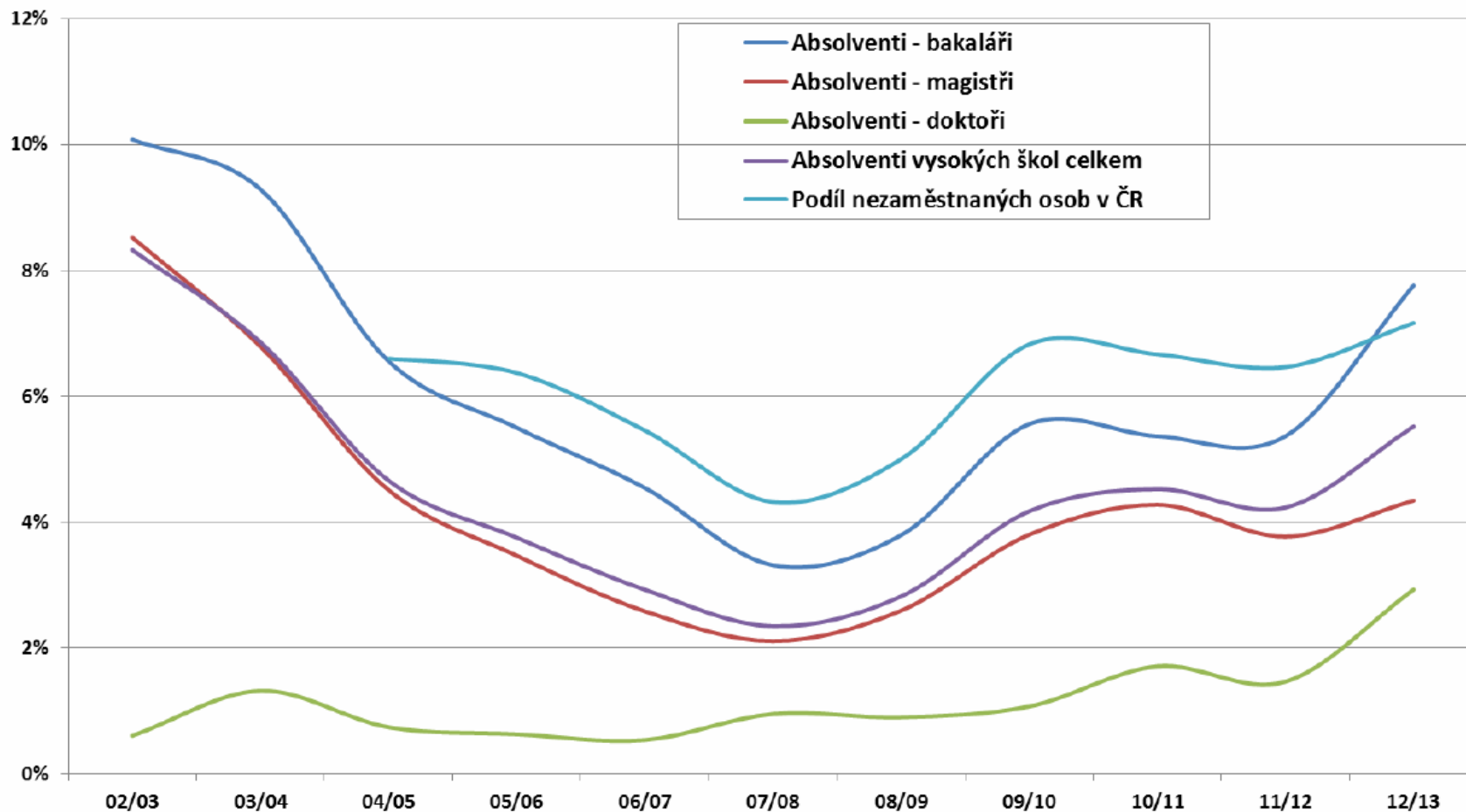
- Nezaměstnaní absolventi VŠ
 - absolventi VŠ a VOŠ mají výrazně nižší nezaměstnanost oproti jiným skupinám
 - přesto existují rozdíly v nezaměstnanosti absolventů různých oborů a různých škol
 - vliv mají faktory, které škola může ovlivnit (úroveň a kvalita vzdělání) i které nemůže ovlivnit (odlišná úroveň regionálních trhů práce)
 - využití: informace pro uchazeče o studium a pro státní správu (systém terciárního vzdělávání řídí a monitoruje)
- Databáze Střediska vzdělávací politiky

Postavení vysokoškoláků a uplatnění absolventů VŠ 2013



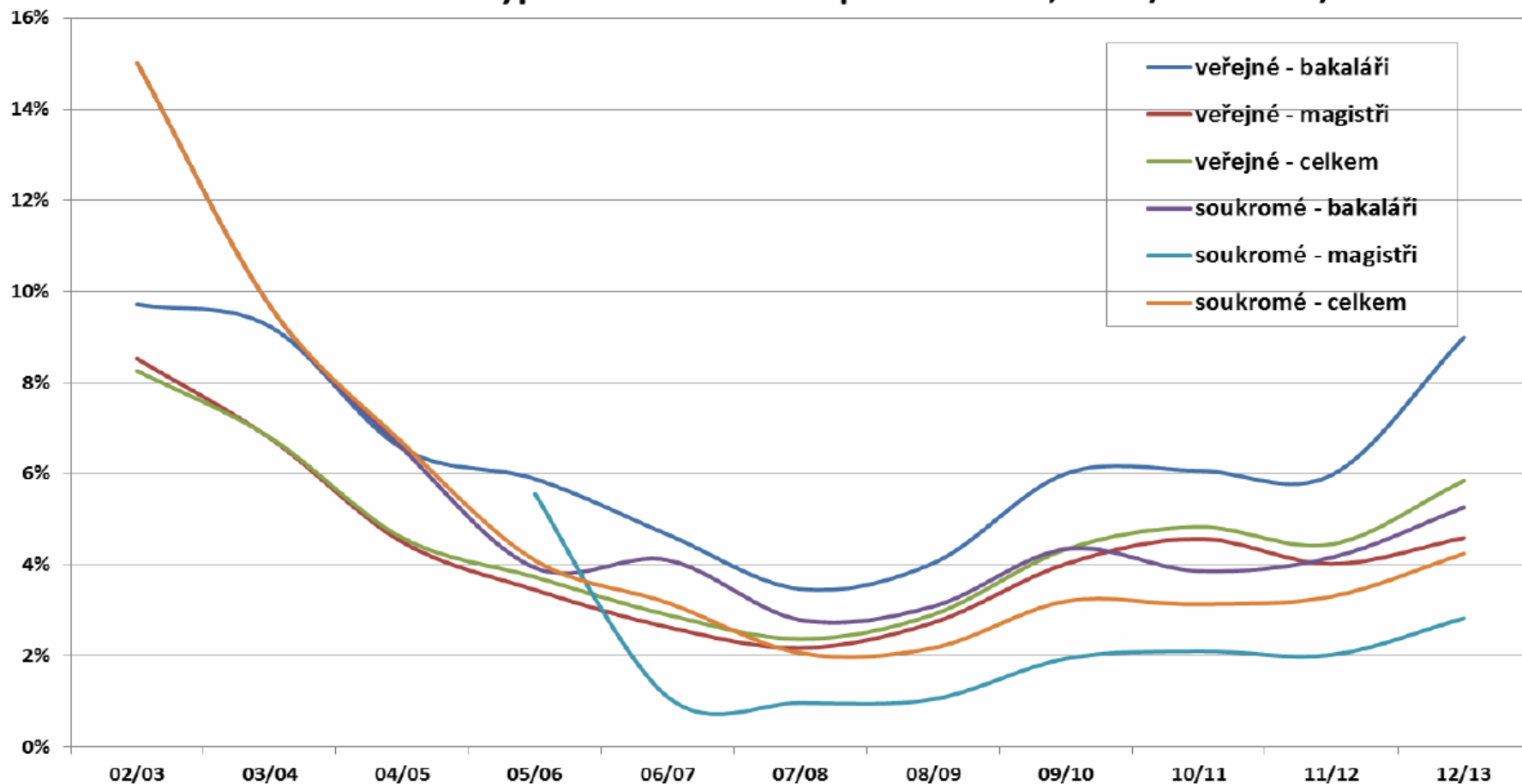
Postavení vysokoškoláků a uplatnění absolventů VŠ 2013

Míra nezaměstnanosti v ČR 2002/03 - 2012/13
Absolventi podle stupně vysokoškolského vzdělání



Postavení vysokoškoláků a uplatnění absolventů VŠ 2013

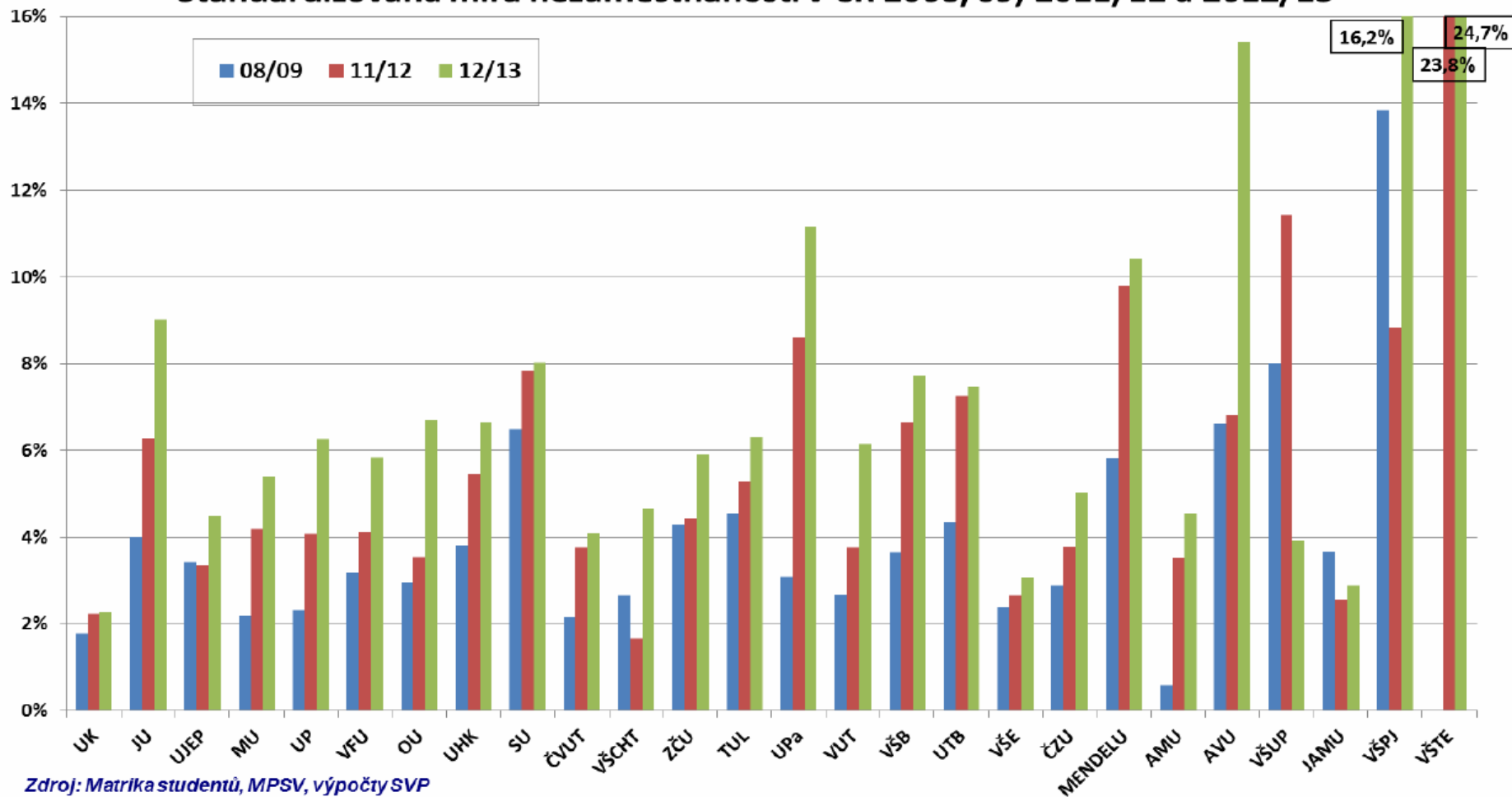
Míra nezaměstnanosti absolventů vysokých škol v ČR
Podle typu zřizovatele a stupně vzdělání, 2002/03 - 2012/13



Zdroj: Matrika studentů, MPSV, výpočty SVP

Postavení vysokoškoláků a uplatnění absolventů VŠ 2013

Nezaměstnanost absolventů veřejných vysokých škol
Standardizovaná míra nezaměstnanosti v ČR 2008/09, 2011/12 a 2012/13



Absolventi vyokých škol - všechny typy studijních programů

Název vysoké školy/fakulty	Absolventi			Míra nezaměstnanosti (MN)			Standard. míra nezaměstnanosti (SMN)		
	celkem	pokračují ve studiu	nezaměstnani	MN za poslední rok	pořadí škol/fakult	MN za 5 let	SMN za poslední rok	pořadí škol/fakult	SMN za 5 let
Vysoké školy celkem	85 963	40,1%	2 842	5,5%		4,3%	5,7%		4,5%
Veřejné vysoké školy	71 652	42,9%	2 394	5,8%		4,5%	6,0%		4,7%
Univerzita Karlova v Praze	8018	38,5%	90	1,8%	12	1,6%	2,3%	12	2,1%
Jihočeská univerzita České Budějovice	2984	39,0%	135	7,4%	47	5,3%	9,0%	55	6,5%
Univerzita J. E. Purkyně v Ústí n. L.	2011	38,9%	66	5,4%	36	4,7%	4,5%	28	4,0%
Masarykova univerzita v Brně	7587	42,2%	238	5,4%	37	4,2%	5,4%	33	4,1%
Univerzita Palackého v Olomouci	4725	36,5%	202	6,7%	44	4,7%	6,3%	40	4,4%
Veterinár. a farmaceut. univerzita Brno	450	25,3%	20	6,0%	39	4,9%	5,8%	36	4,9%
Ostravská univerzita v Ostravě	2366	33,8%	123	7,8%	50	5,3%	6,7%	44	4,5%
Univerzita Hradec Králové	2008	38,5%	73	5,9%	38	4,4%	6,6%	43	5,1%
Slezská univerzita v Opavě	1990	37,2%	115	9,2%	54	9,1%	8,0%	50	7,9%
České vysoké učení technické v Praze	4461	50,4%	67	3,0%	19	2,6%	4,1%	24	3,6%
Vysoká škola chemicko-technologická v Praze	660	58,8%	12	4,4%	29-30	2,7%	4,7%	31	3,0%
Západočeská univerzita v Plzni	3664	39,9%	111	5,0%	34	4,0%	5,9%	38	4,8%
Technická univerzita v Liberci	1903	44,4%	66	6,2%	43	5,0%	6,3%	41	4,9%
Univerzita Pardubice	2036	47,9%	107	10,1%	56	7,2%	11,2%	58	8,0%
Vysoké učení technické v Brně	4850	53,4%	139	6,1%	41	4,6%	6,1%	39	4,4%
VŠ báňská -TU Ostrava	4843	51,3%	223	9,5%	55	7,2%	7,7%	48	6,1%
Univerzita Tomáše Bati ve Zlíně	3272	39,2%	153	7,7%	48	6,6%	7,5%	47	6,3%
Vysoká škola ekonomická v Praze	4141	46,9%	56	2,5%	16	2,0%	3,1%	19	2,7%
Česká zemědělská univerzita v Praze	5265	40,2%	129	4,1%	25	3,2%	5,0%	32	4,1%
Mendelova univerzita v Brně	2800	49,8%	151	10,7%	58	9,5%	10,4%	57	9,1%
Akademie múzických umění v Praze	334	41,9%	7	3,6%	23	2,1%	4,5%	29	2,9%
Akademie výtvarných umění v Praze	52	3,8%	6	12,0%	59	5,6%	15,4%	62	7,6%
Vysoká škola uměleckoprůmyslová v Praze	117	41,9%	3	4,4%	29-30	5,8%	3,9%	22	8,1%
Janáčková akademie múzic. umění v Brně	169	42,6%	3	3,1%	20	5,1%	2,9%	16	4,8%
Vysoká škola polytechnická Jihlava	698	33,0%	70	15,0%	62	14,8%	16,2%	64	15,4%
Vysoká škola technická a ekonomická České Budějovice	248	41,5%	29	20,0%	65	20,4%	24,7%	66	25,3%
Soukromé vysoké školy	14 311	26,3%	448	4,2%		3,4%	4,4%		3,6%