

# Postavení osob na trhu práce dle nejvyššího dosaženého vzdělání

1. prosince 2014

# Mezinárodní klasifikace vzdělání ISCED 97

- klasifikaci vydalo UNESCO, rozpracovaly OECD a Eurostat
- v České republice se angažoval Ústav pro informace ve vzdělávání (dnes již zrušen)
- klasifikace ISCED 97 má 7 základních úrovní, kódy 0 až 6:

0	ISCED 0	Preprimární vzdělávání	MŠ, jesle atd.
1	ISCED 1	Primární vzdělávání	1. stupeň ZŠ
2	ISCED 2	Nižší sekundární vzdělávání	2. stupeň ZŠ
3	ISCED 3	Vyšší sekundární vzdělávání	SŠ
4	ISCED 4	Postsekundární neterciární vzdělání	VOŠ
5	ISCED 5	Terciární vzdělání – první stupeň	VŠ
6	ISCED 6	Terciární vzdělání – druhý stupeň	VŠ

ISCED 2 – v zemích, kde je zavedena povinná školní docházka, se často s jejím ukončením shoduje i konec této úrovně (2. stupeň ZŠ, víceletá gymnázia)

VOŠ = postsekundární neterciární vzdělání = střední s maturitou, nikoliv vysokoškolské

# Mezinárodní klasifikace vzdělání ISCED 97

- tradiční 4 úrovně vzdělání v ČR:

ZŠ vzdělání a bez vzdělání	kategorie 0, 1 a 2
SŠ vzdělání bez maturity	část kategorie 3
SŠ vzdělání s maturitou	část kategorie 3 a kategorie 4
VŠ vzdělání	kategorie 5 a 6
- ISCED 97 obsahuje i členění oborů
  - 0 obecné vzdělání
  - 1 vzdělávání a výchova
  - 2 humanitní vědy a umění
  - 3 společenské vědy, obchod a právo
  - 4 přírodní vědy, matematika a informatika
  - 5 technické vědy, výroba a stavebnictví
  - 6 zemědělství a veterinářství
  - 7 zdravotnictví a sociální péče
  - 8 služby
  - 9 nezačlenitelné programy

# Mezinárodní klasifikace vzdělání ISCED 97

- pozice geografie
  - geografie je součástí oboru 4, konkrétně 443 Vědy o Zemi
  - ALE, sociální geografie je zahrnuta do oboru 312 Sociologie a kulturologie

## *443 Vědy o Zemi*

**Vědy o Zemi** je studium složení a struktury Země včetně hydrosféry a atmosféry. Jsou zde zařazeny programy s tímto hlavním obsahem:

Geodézie  
Geofyzika  
Geografie  
Geologie  
Hydrogeologie  
Hydrologie  
Meteorologie  
Mineralogie  
Oceánografie  
Océanologie  
Paleontologie  
Seismologie  
Vědy o atmosféře  
Vědy o Zemi  
Vědy o životě v moři  
Vulkanologie  
Zeměpis (fyzický)  
Zeměpis (přírody)

### *Vyloučeno:*

*Sociální geografie* je vyloučena z tohoto oboru a zahrnuta do oboru 312 „Sociologie a kulturologie“.

## *312 Sociologie a kulturologie*

**Sociologie a kulturologie** je studium lidí a způsobů jejich chování ve skupinách a ve vztahu ke společnosti. Do tohoto oboru je zahrnuto studium etnologie a sociální antropologie a studium zeměpisu lidstva a sociální geografie. Jsou zde zařazeny programy s tímto hlavním obsahem:

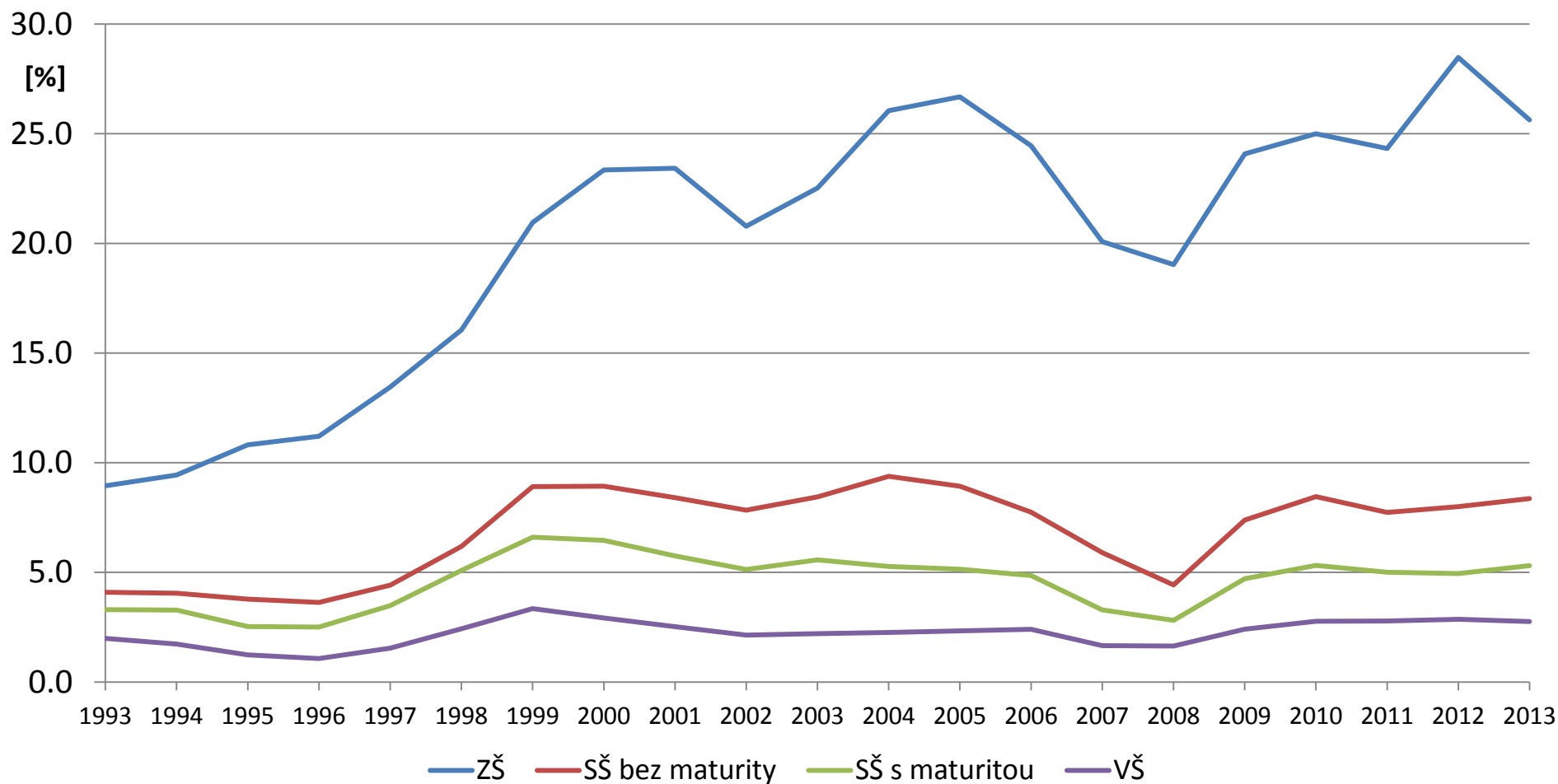
Antropogeografie  
Demografie/studium populace  
Etnologie  
Futurologie  
Gender studies  
Geografie (sociální)  
Kriminologie  
Kulturní geografie  
Kulturologie  
Regionální kultury  
Sociální antropologie  
Sociální zeměpis  
Sociologie  
Teorie sociálního konfliktu  
Zeměpis lidstva  
Ženská studia

### *Vyloučeno:*

Programy *sociální péče*, v nichž je kladen důraz na praktickou sociální práci, jsou vyloučeny z tohoto oboru a zahrnuty do oboru 762 „Sociální péče a poradenství“.

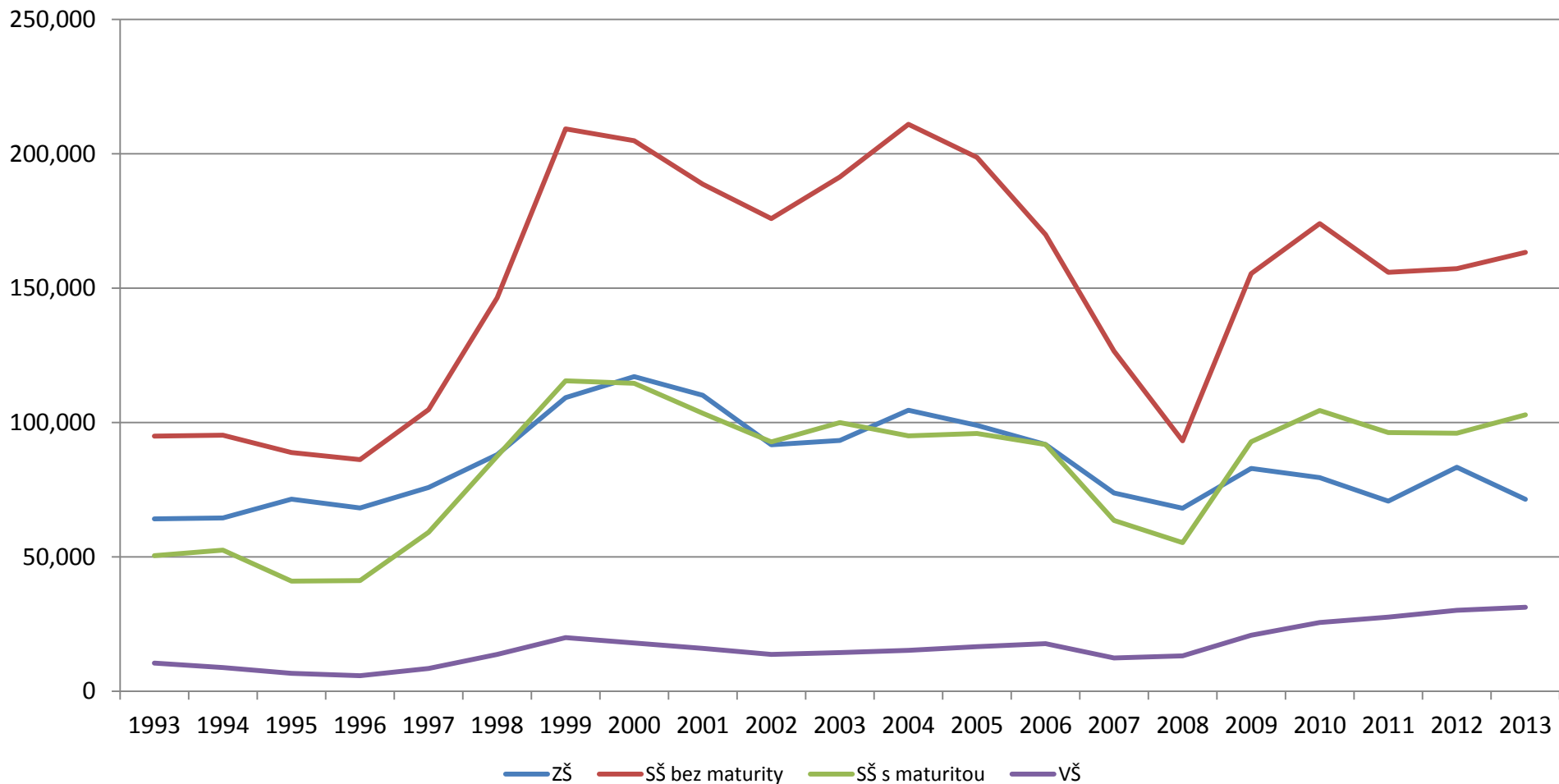
# Nezaměstnanost dle nejvyššího dosaženého vzdělání

- vývoj obecné míry nezaměstnanosti podle nejvyššího dosaženého vzdělání v období let 1993 až 2013 v ČR (roční průměry)



# Nezaměstnanost dle nejvyššího dosaženého vzdělání

- **vývoj počtu nezaměstnaných osob dle VŠPS podle nejvyššího dosaženého vzdělání v období let 1993 až 2013 v ČR (roční průměry)**



# Krajská úroveň – rok 2013

Kraje ČR	Zaměstnané osoby dle nejvyššího dosaženého vzdělání (%)				Obecná míra nezaměstnanosti dle nejvyššího dosaženého vzdělání (%)				
	ZŠ	SŠ-	SŠ+	VŠ	ZŠ	SŠ-	SŠ+	VŠ	Celkem
Praha	2,3	18,9	38,7	40,2	13,0	3,8	3,7	1,6	3,1
Středočeský	4,1	36,2	39,0	20,8	18,7	5,9	4,4	2,3	5,2
Jihočeský	4,1	39,3	37,4	19,2	18,7	4,9	4,2	4,2	5,2
Plzeňský	4,1	39,2	38,1	18,6	23,5	5,6	3,5	2,9	5,2
Karlovarský	9,3	41,2	36,6	12,8	30,0	10,5	5,9	5,3	10,2
Ústecký	7,1	41,2	36,7	15,0	29,7	9,1	7,3	2,7	9,4
Liberecký	6,4	40,7	33,9	19,0	27,7	8,7	5,6	3,2	8,3
Královéhradecký	3,1	39,3	38,1	19,4	20,1	9,9	7,2	3,9	8,2
Pardubický	4,0	39,5	39,2	17,3	33,5	8,6	6,3	4,3	8,4
Vysočina	3,8	44,7	36,5	15,1	17,8	7,3	5,9	3,6	6,7
Jihomoravský	3,4	32,9	35,7	27,9	21,7	10,1	5,1	2,6	6,8
Olomoucký	4,8	40,5	36,6	18,1	32,0	11,9	5,4	1,9	9,2
Zlínský	3,6	43,2	35,5	17,8	24,9	7,1	5,9	3,2	6,8
Moravskoslezský	4,2	39,0	36,2	20,5	34,2	12,1	6,4	4,2	9,9
<b>Česká republika</b>	<b>4,2</b>	<b>36,3</b>	<b>37,2</b>	<b>22,3</b>	<b>25,6</b>	<b>8,4</b>	<b>5,3</b>	<b>2,8</b>	<b>7,0</b>

# Okresní úroveň – MPSV ČR (31. 10. 2014)

Pořadí	Podíl uchazečů se ZŠ vzděláním na všech uchazečích		Podíl uchazečů s VŠ vzděláním na všech uchazečích	
	Okres	%	Okres	%
1.	Sokolov	51,7	Praha	16,0
2.	Ústí nad Labem	46,4	Praha-západ	14,3
3.	Teplice	46,1	Praha-východ	13,7
4.	Chomutov	45,0	Brno-město	12,6
5.	Most	44,8	České Budějovice	10,6
6.	Cheb	43,1	Zlín	9,6
7.	Louny	41,9	Pardubice	9,0
8.	Český Krumlov	41,6	Plzeň-město	8,9
9.	Tachov	40,9	Uherské Hradiště	8,7
10.	Karlovy Vary	40,7	Brno-venkov	8,7
68.	Benešov	18,6	Louny	3,0
69.	Frýdek-Místek	18,6	Bruntál	2,9
70.	Praha	18,4	Ústí nad Labem	2,8
71.	Třebíč	18,3	Český Krumlov	2,8
72.	Uherské Hradiště	17,6	Teplice	2,6
73.	Zlín	17,4	Tachov	2,5
74.	Praha-západ	16,5	Most	2,3
75.	Pelhřimov	16,5	Děčín	2,1
76.	Žďár nad Sázavou	15,5	Chomutov	2,1
77.	Praha-východ	14,5	Sokolov	1,7



# Měření úrovně vzdělanosti zaměstnaného obyvatelstva

- podíl zaměstnaných osob s VŠ vzděláním
- podíl zaměstnaných osob alespoň s maturitou
  - součet zaměstnaných se středním vzděláním s maturitou a VŠ vzděláním
- syntetický ukazatel vzdělanosti (index vzdělanosti)
  - jednotlivým vzdělanostním skupinám jsou přisouzeny kategorie (váhy) a jimi pak vynásobeny podíly osob s dotyčným vzděláním
  - nejčastější příklad: ZŠ (váha 1), SŠ bez maturity (váha 2), SŠ s maturitou (váha 3) a VŠ (váha 4)
  - váhy se však mohou lišit (např. Hampl, Toušek atd.)
- Syntetický ukazatel vzdělanosti –  $S = (u_1 / u) + 2 * (u_2 / u) + 3 * (u_3 / u) + 4 * (u_4 / u)$ , kde  $u_1$  je počet obyvatel se základním vzděláním,  $u_2$  je počet obyvatel se středoškolským vzděláním bez maturity,  $u_3$  je počet obyvatel se středoškolským vzděláním s maturitou a  $u_4$  je počet obyvatel s vysokoškolským vzděláním.

# úroveň vzdělanosti zaměstnaných osob v okresech ČR při SLDB 2011

Pořadí	Podíl zaměstnaných s VŠ vzděláním		Podíl zaměstnaných alespoň s maturitou		Syntetický ukazatel vzdělanosti	
	Okres	%	Okres	%	Okres	
1.	Brno-město	33,5	Praha	74,9	Praha	3,04
2.	Praha	33,4	Brno-město	71,9	Brno-město	3,00
3.	Praha-západ	28,8	Praha-západ	68,4	Praha-západ	2,92
4.	Praha-východ	23,0	Praha-východ	64,4	Praha-východ	2,82
5.	Plzeň-město	22,4	Plzeň-město	63,7	Plzeň-město	2,80
6.	Ostrava-město	22,0	Hradec Králové	61,8	Hradec Králové	2,77
7.	Hradec Králové	20,9	České Budějovice	60,0	České Budějovice	2,75
8.	Olomouc	20,8	Olomouc	58,8	Ostrava-město	2,74
9.	České Budějovice	20,6	Ostrava-město	58,8	Olomouc	2,74
10.	Zlín	18,4	Pardubice	57,9	Pardubice	2,70
11.	Brno-venkov	18,4	Ústí nad Labem	57,6	Frýdek-Místek	2,70
12.	Pardubice	18,0	Kladno	57,1	Brno-venkov	2,69
13.	Frýdek-Místek	17,7	Frýdek-Místek	56,9	Blansko	2,68
14.	Liberec	17,0	Beroun	56,3	Zlín	2,68
15.	Blansko	16,4	Brno-venkov	56,0	Ústí nad Labem	2,66
63.	Bruntál	12,1	Prachatice	49,0	Břeclav	2,53
64.	Plzeň-sever	12,1	Břeclav	48,8	Teplice	2,53
65.	Znojmo	12,1	Jindřichův Hradec	48,8	Bruntál	2,53
66.	Teplice	12,0	Bruntál	48,6	Louny	2,52
67.	Trutnov	12,0	Jeseník	48,4	Znojmo	2,51
68.	Louny	11,8	Chomutov	48,4	Plzeň-sever	2,51
69.	Český Krumlov	11,5	Cheb	47,9	Děčín	2,51
70.	Plzeň-jih	11,3	Plzeň-sever	47,5	Plzeň-jih	2,50
71.	Chomutov	10,5	Domažlice	47,3	Domažlice	2,50
72.	Cheb	10,5	Plzeň-jih	47,1	Chomutov	2,49
73.	Česká Lípa	10,5	Český Krumlov	47,0	Český Krumlov	2,48
74.	Děčín	10,5	Znojmo	46,8	Česká Lípa	2,48
75.	Domažlice	10,2	Česká Lípa	46,6	Cheb	2,46
76.	Tachov	8,5	Tachov	44,2	Tachov	2,41
77.	Sokolov	8,4	Sokolov	44,1	Sokolov	2,41

# Evropská úroveň - nezaměstnanost

- obecná míra nezaměstnanosti dle skupin podle nejvyššího dosaženého vzdělání v členských státech EU k 31. 12. 2013

Stát	ISCED 0-2	Stát	ISCED 3-4	Stát	ISCED 5-6
Slovensko	45,2	Řecko	31,7	Řecko	20,9
Španělsko	34,8	Španělsko	25,6	Španělsko	15,8
Bulharsko	30,7	Chorvatsko	18,5	Chorvatsko	12,4
Litva	30,0	Kypr	17,9	Kypr	12,4
Řecko	29,7	Portugalsko	16,9	Portugalsko	12,4
Lotyšsko	26,6	Irsko	14,8	Itálie	7,2
<b>ČR</b>	<b>23,0</b>	Litva	14,2	Slovensko	7,2
Chorvatsko	22,9	Slovensko	13,8	Irsko	6,7
Maďarsko	21,5	Bulharsko	12,5	Rumunsko	6,6
Kypr	20,2	Itálie	12,2	<b>EU-28</b>	<b>6,4</b>
Polsko	19,2	Lotyšsko	11,9	Bulharsko	6,4
<b>EU-28</b>	<b>18,8</b>	Polsko	10,8	Francie	6,2
Irsko	18,1	Francie	10,3	Estonsko	6,0
Slovinsko	18,1	Slovinsko	10,0	Slovinsko	6,0
Švédsko	16,9	<b>EU-28</b>	<b>9,7</b>	Lotyšsko	5,8
Estonsko	16,6	Estonsko	9,5	Polsko	5,6
Francie	16,4	Maďarsko	8,8	Litva	4,9
Itálie	16,3	Belgie	8,7	Lucembursko	4,9
Portugalsko	16,2	Finsko	8,5	Belgie	4,8
Belgie	15,9	Rumunsko	7,7	Finsko	4,5
Finsko	14,8	Velká Británie	7,7	Švédsko	4,3
Velká Británie	12,8	Nizozemsko	6,8	Nizozemsko	4,1
Německo	11,4	Švédsko	6,7	Dánsko	4,0
Nizozemsko	10,7	<b>ČR</b>	<b>6,6</b>	Maďarsko	3,7
Lucembursko	10,6	Dánsko	6,2	Velká Británie	3,6
Malta	10,1	Lucembursko	5,6	Malta	3,5
Dánsko	9,8	Německo	4,8	Rakousko	3,5
Rakousko	9,2	Rakousko	4,4	<b>ČR</b>	<b>3,1</b>
Rumunsko	6,5	Malta	3,9	Německo	2,4

# Evropská úroveň – zaměstnaní podle nejvyššího vzdělání

- zaměstnaní podle nejvyššího dosaženého vzdělání v členských státech EU k 31. 12. 2013

Stát	ISCED 0-2	ISCED 3-4	ISCED 5-6
Belgie	17,8	40,4	41,8
Bulharsko	10,1	59,3	30,7
ČR	4,2	73,6	22,2
Dánsko	21,8	43,7	34,5
Estonsko	7,8	52,4	39,8
Finsko	11,7	46,9	41,5
Francie	17,8	45,0	37,1
Chorvatsko	12,4	62,1	25,4
Irsko	15,8	36,2	48,0
Itálie	33,1	47,0	19,9
Kypr	17,0	38,6	44,5
Litva	3,9	55,2	40,8
Lotyšsko	7,6	58,1	34,2
Lucembursko	16,7	39,1	44,3
Maďarsko	10,9	63,2	25,9
Malta	43,4	31,2	25,4
Německo	12,6	58,3	29,1
Nizozemsko	22,6	43,0	34,4
Polsko	5,8	62,6	31,6
Portugalsko	51,4	25,1	23,5
Rakousko	14,5	64,2	21,3
Rumunsko	19,4	61,4	19,2
Řecko	26,8	39,1	34,1
Slovensko	3,8	73,3	22,9
Slovinско	9,8	58,3	32,0
Španělsko	35,3	23,1	41,6
Švédsko	14,0	48,9	37,1
Velká Británie	15,9	42,5	41,7
<b>EU-28</b>	<b>18,7</b>	<b>49,0</b>	<b>32,3</b>

- ČR ve skupině zemí s nízkým podílem zaměstnaných osob s VŠ vzděláním a vysokým podílem zaměstnaných osob se SŠ vzděláním

- interpretace ?



# Vzdělanost a trh práce

- rozpor v oborové struktuře ekonomicky aktivních (poptávka firem vs. absolventi), kdo by měl určovat směr? školy? soukromý sektor? veřejný sektor?
- VŠ vzdělání nacházejí práci nejnaději, ale postupně se zvyšuje „degradace vzdělání“
- překvalifikovanost, strach vedoucích pracovníků z projevení se vlastní nevzdělanosti
- nedostatek absolventů technických a přírodovědeckých oborů
- průměrné výdělky vysokoškoláka a kvalitního řemeslníka (snaha rodičů „aby se děti měly dobře“)
- snaha o výroby s vyšší přidanou hodnotou + terciarizace ekonomiky vs. skupiny osob s nízkým stupněm vzdělání

# Role vysokoškolských pracovišť

- vzdělávání a věda a výzkum
- celkové dopady na město a region
- akademický rok 2013/2014 – 26 veřejných a 50 soukromých vysokých škol  
- z toho má více než 10 000 studentů 14 veřejných vysokých škol, **které ?**

1) Univerzita Karlova v Praze	48 200
2) Masarykova univerzita	37 351
3) Česká zemědělská univerzita v Praze	22 256
4) Vysoké učení technické v Brně	22 046
5) České vysoké učení technické v Praze	21 542
6) Univerzita Palackého v Olomouci	21 316
7) VŠ báňská – Technická univerzita Ostrava	19 237
8) Vysoká škola ekonomická v Praze	17 215
9) Západočeská univerzita v Plzni	13 459
10) Jihočeská univerzita v Českých Budějovicích	12 301
11) Univerzita Tomáše Bati ve Zlíně	11 229
12) Mendelova univerzita v Brně	10 664
13) Univerzita Pardubice	10 317
14) Ostravská univerzita v Ostravě	10 299