

# Postavení osob na trhu práce dle odvětví ekonomické činnosti

8. prosince 2014

# Klasifikace ekonomických činností (CZ-NACE)

- zavedena s účinností od 1. ledna 2008
- NACE = Nomenclature générale des Activités économiques dans les Communautés Européennes
- NACE = statistická klasifikace ekonomických činností, kterou používá EU od roku 1970
- povinná pro všechny státy EU; s nižší mírou podrobnosti jsou srovnatelné i statistiky jiných zemí
- CZ-NACE, SK-NACE, ...

			<b>SEKCE A - ZEMĚDĚLSTVÍ, LESNICTVÍ A RYBÁŘSTVÍ</b>
<b>01</b>			<b>Rostlinná a živočišná výroba, myslivost a související činnosti</b>
	<b>01.1</b>		<b>Pěstování plodin jiných než trvalých</b>
		01.11	Pěstování obilovin (kromě rýže), luštěnin a olejnatých semen
		01.12	Pěstování rýže
		01.13	Pěstování zeleniny a melounů, kořenů a hlíz
		01.14	Pěstování cukrové třtiny
		01.15	Pěstování tabáku
		01.16	Pěstování přadných rostlin
		01.19	Pěstování ostatních plodin jiných než trvalých
	<b>01.2</b>		<b>Pěstování trvalých plodin</b>
		01.21	Pěstování vinných hroznů
		01.22	Pěstování ostatních trvalých plodin

# Klasifikace ekonomických činností (CZ-NACE)

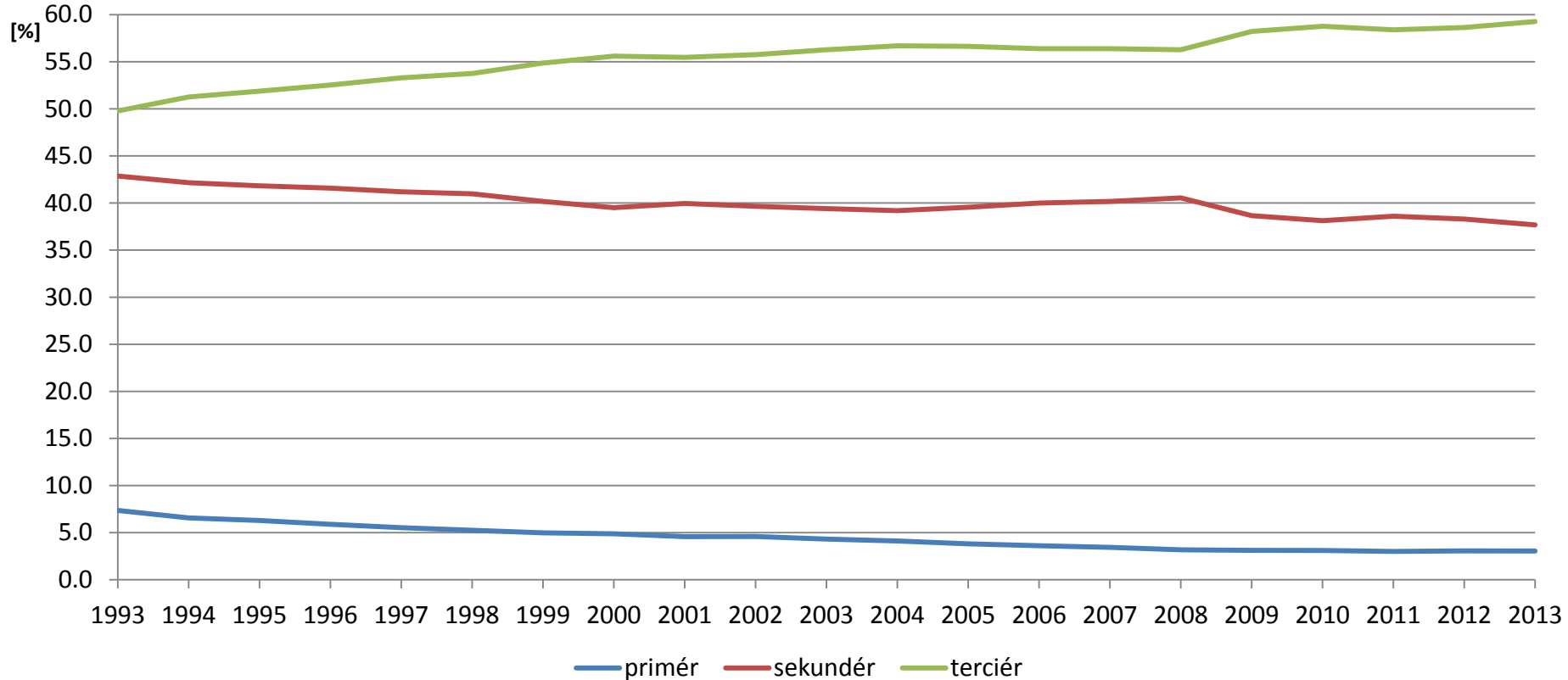
- **PRIMÉR**
  - SEKCE A - ZEMĚDĚLSTVÍ, LESNICTVÍ A RYBÁŘSTVÍ
- **SEKUNDÉR**
  - SEKCE B - TĚŽBA A DOBÝVÁNÍ
  - SEKCE C - ZPRACOVATELSKÝ PRŮMYSL
  - SEKCE D - VÝROBA A ROZVOD ELEKTŘINY, PLYNU, TEPLA A KLIMATIZOVANÉHO VZDUCHU
  - SEKCE E - ZÁSOBOVÁNÍ VODOU; ČINNOSTI SOUVISEJÍCÍ S ODPADNÍMI VODAMI, ODPADY A SANACEMI
  - SEKCE F - STAVEBNICTVÍ
- **TERCIÉR**
  - SEKCE G - VELKOOBCHOD A MALOOBCHOD; OPRAVY A ÚDRŽBA MOTOROVÝCH VOZIDEL
  - SEKCE H - DOPRAVA A SKLADOVÁNÍ
  - SEKCE I - UBYTOVÁNÍ, STRAVOVÁNÍ A POHOSTINSTVÍ
  - SEKCE J - INFORMAČNÍ A KOMUNIKAČNÍ ČINNOSTI
  - SEKCE K - PENĚŽNICTVÍ A POJIŠŤOVNICTVÍ
  - SEKCE L - ČINNOSTI V OBLASTI NEMOVITOSTÍ
  - SEKCE M - PROFESNÍ, VĚDECKÉ A TECHNICKÉ ČINNOSTI
  - SEKCE N - ADMINISTRATIVNÍ A PODPŮRNÉ ČINNOSTI
  - SEKCE O - VEŘEJNÁ SPRÁVA A OBRANA; POVINNÉ SOCIÁLNÍ ZABEZPEČENÍ
  - SEKCE P - VZDĚLÁVÁNÍ
  - SEKCE Q - ZDRAVOTNÍ A SOCIÁLNÍ PÉČE
  - SEKCE R - KULTURNÍ, ZÁBAVNÍ A REKREAČNÍ ČINNOSTI
  - SEKCE S - OSTATNÍ ČINNOSTI
  - SEKCE T - ČINNOSTI DOMÁCNOSTÍ JAKO ZAMĚSTNAVATELŮ; ČINNOSTI DOMÁCNOSTÍ PRODUKUJÍCÍCH BLÍŽE NEURČENÉ VÝROBKY A SLUŽBY PRO VLASTNÍ POTŘEBU
  - SEKCE U - ČINNOSTI EXTERITORIÁLNÍCH ORGANIZACÍ A ORGÁNŮ

# Předchozí klasifikace

- po roce 1989:
  - JKONH = jednotná klasifikace odvětví národního hospodářství, do 1993
  - OKEČ = Odvětvová klasifikace ekonomických činností, 1994 až 2007
  - CZ-NACE = Klasifikace ekonomických činností, od 2008
- existence převodníků mezi OKEČ a CZ-NACE:
  - v priméru a sekundéru relativně převeditelné (s výjimkou strojírenského a elektrotechnického průmyslu)
  - v terciéru obtížně převeditelné

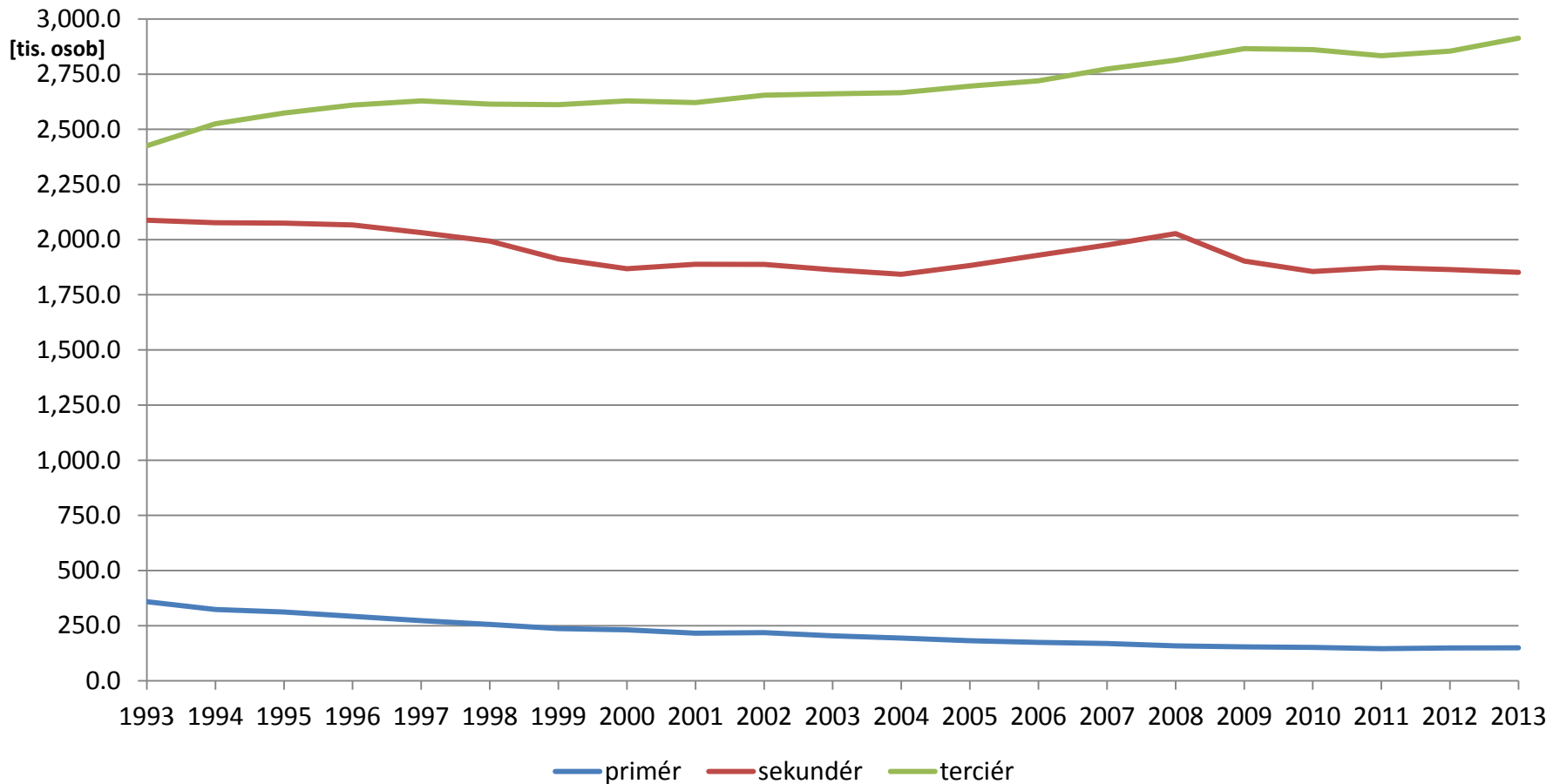
# Zaměstnanost dle sektorů

- **vývoj zaměstnanosti podle sektorů národního hospodářství v období let 1993 až 2013 v ČR (roční průměry)**



# Zaměstnanost dle sektorů

- **vývoj počtu zaměstnaných osob podle sektorů národního hospodářství v období let 1993 až 2013 v ČR (roční průměry)**



# Výpočet míry nezaměstnanosti dle odvětví národního hospodářství

- vstupní problém
  - zaměstnaní dle odvětví NH
  - nezaměstnaní dle odvětví NH (podle posledního zaměstnání, např. VŠPS publikuje ty, kteří pracovali v posledních osmi letech)
  - hledající první zaměstnání (nelze určit odvětví NH, maximálně obor studia, dle SLDB 2011 bylo takových osob 79,9 tis.)
- řešení ?
  - lze počítat bez hledajících první zaměstnání, ale je to jistá nepřesnost
- možný výpočet např. z dat SLDB, ALE:
  - nepřesnost s hledajícími první zaměstnání
  - nezjištění a nedefinování

- SLDB 2011:	nezjištěno	670 611	6,3 % všech obyvatel
	nedefinováno	745 685	7,1 %
	<b>celkem</b>	<b>1 416 296</b>	<b>13,4 %</b>

# Krajská úroveň (VŠPS) – rok 2013

Kraj	Počet zaměstnaných (tis. osob)			Podíl zaměstnaných (%)		
	I. sektor	II. sektor	III. sektor	I. sektor	II. sektor	III. sektor
Praha	2,2	129,6	517,5	0,3	20,0	79,7
Středočeský	17,6	212,7	395,9	2,8	34,0	63,2
Jihočeský	17,0	119,8	158,7	5,8	40,5	53,7
Plzeňský	10,0	122,9	147,7	3,5	43,8	52,7
Karlovarský	2,5	54,0	84,5	1,8	38,3	59,9
Ústecký	10,8	146,7	206,3	3,0	40,3	56,7
Liberecký	2,7	93,4	99,8	1,4	47,7	50,9
Královéhradecký	10,7	102,5	139,2	4,2	40,6	55,1
Pardubický	12,4	101,7	126,9	5,1	42,2	52,7
Vysočina	16,8	109,4	110,1	7,1	46,3	46,6
Jihomoravský	16,1	196,6	343,7	2,9	35,3	61,8
Olomoucký	12,4	113,0	152,7	4,5	40,6	54,9
Zlínský	7,2	129,8	139,1	2,6	47,0	50,4
Moravskoslezský	11,2	219,7	313,3	2,1	40,4	57,6
<b>ČR</b>	<b>149,6</b>	<b>1 851,9</b>	<b>2 935,4</b>	<b>3,0</b>	<b>37,5</b>	<b>59,5</b>



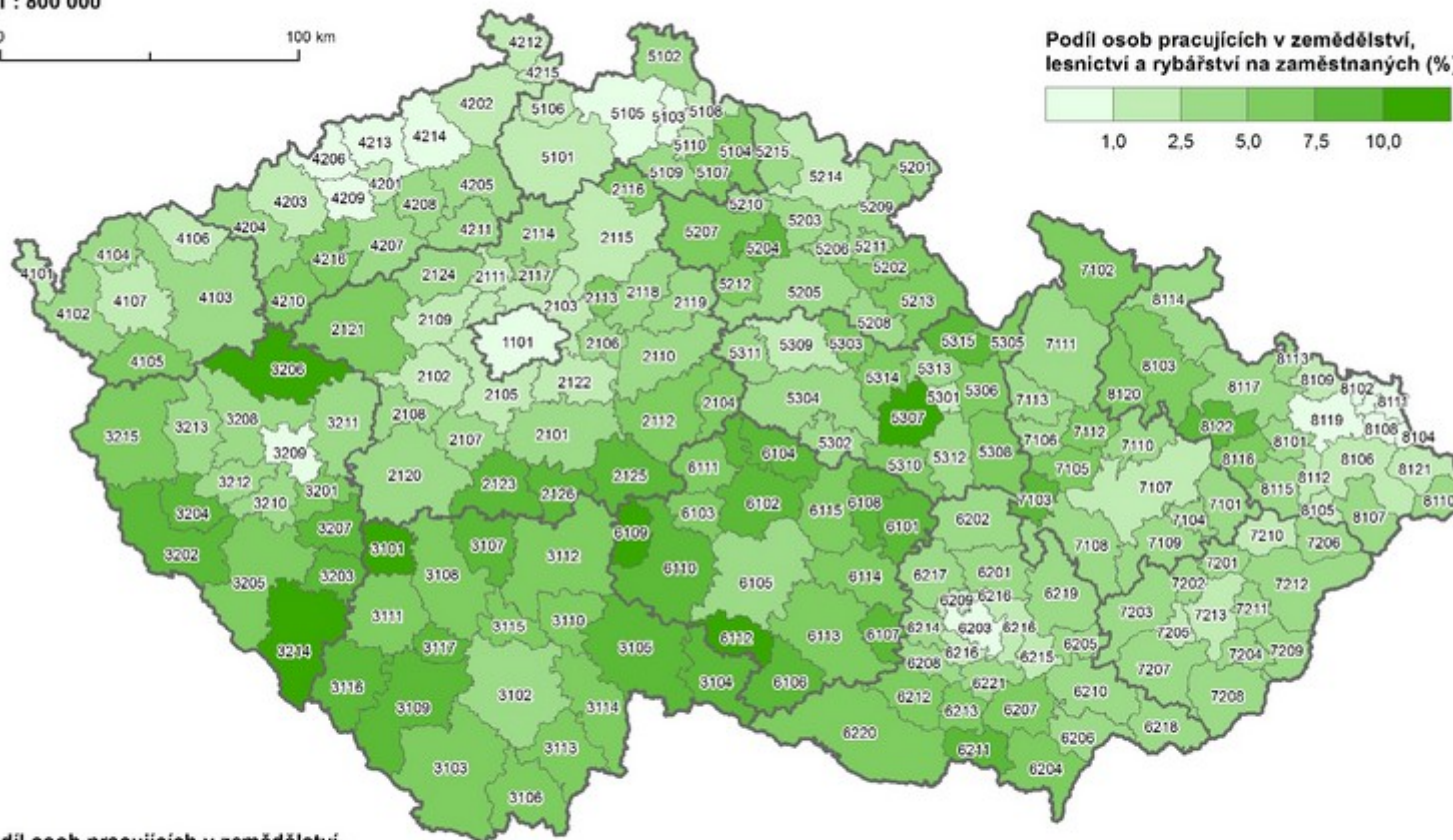
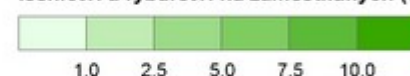
# Úroveň SO ORP (SLDB 2011)

## OSOBY PRACUJÍCÍ V ZEMĚDĚLSTVÍ A LESNICTVÍ

1 : 800 000



Podíl osob pracujících v zemědělství, lesnictví a rybnářství na zaměstnaných (%)



Podíl osob pracujících v zemědělství, lesnictví a rybnářství na zaměstnaných (%)

Hlavní město Praha	0,43	Ústecký	2,76	Jihomoravský	4,33
Středočeský	4,12	Liberecký	2,72	Olomoucký	4,82
Jihočeský	7,05	Královéhradecký	4,61	Zlínský	3,03
Plzeňský	6,50	Pardubický	5,17	Moravskoslezský	2,81
Karlovarský	2,40	Vysočina	8,23	<b>ČR</b>	<b>4,21</b>

Geoinovace



INVESTICE DO ROZVOJE VZDĚLÁVÁNÍ

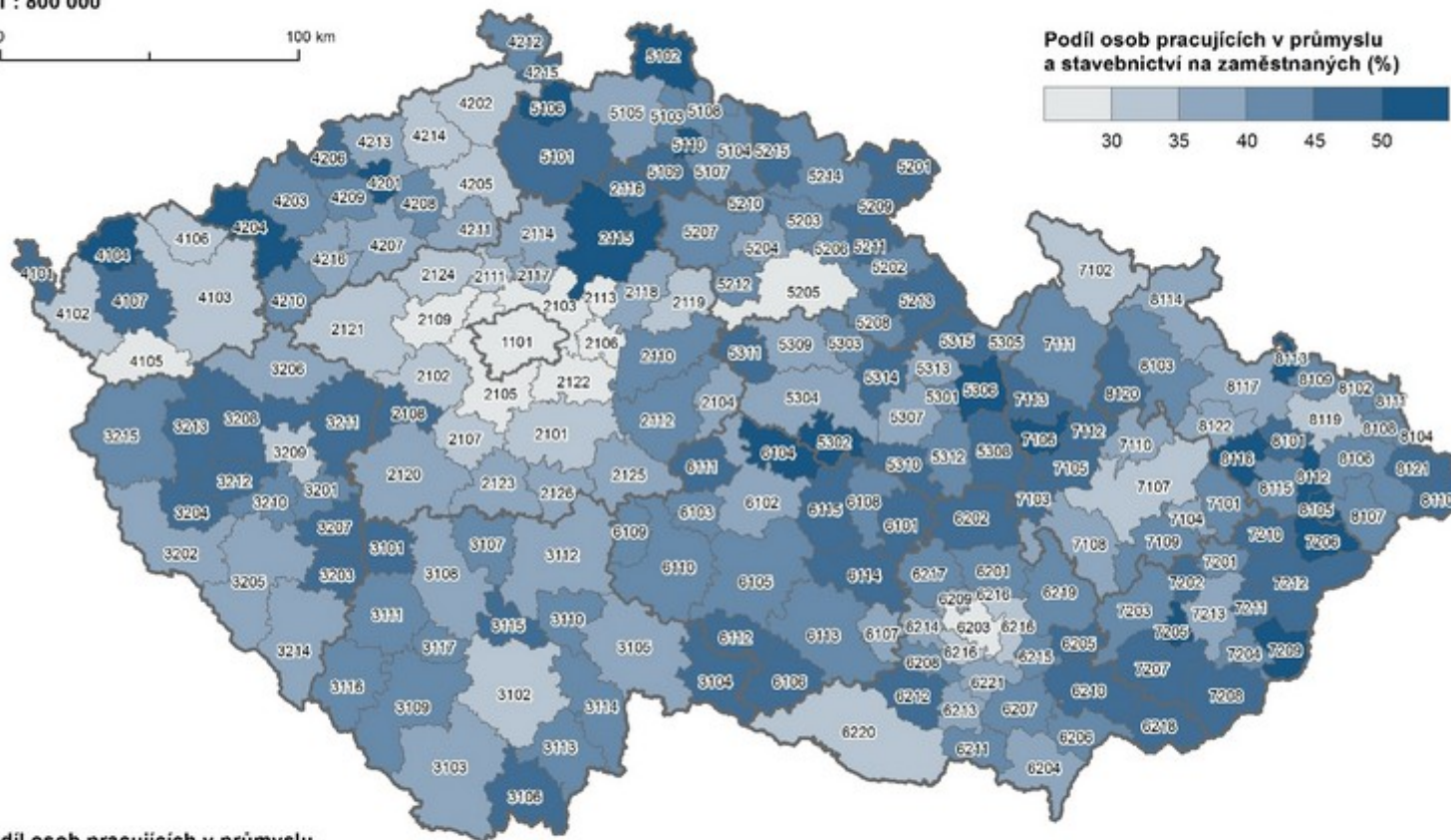
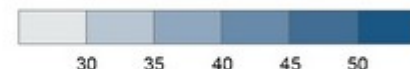
# Úroveň SO ORP (SLDB 2011)

## OSOBY PRACUJÍCÍ V PRŮMYSLU A STAVEBNICTVÍ

1 : 800 000



Podíl osob pracujících v průmyslu a stavebnictví na zaměstnaných (%)



Podíl osob pracujících v průmyslu a stavebnictví na zaměstnaných (%)

Hlavní město Praha	17,0	Ústecký	41,3	Jihomoravský	40,7
Středočeský	35,0	Liberecký	46,1	Olomoucký	42,6
Jihočeský	42,0	Královéhradecký	43,3	Zlínský	46,3
Plzeňský	43,1	Pardubický	44,4	Moravskoslezský	44,0
Karlovarský	39,7	Vysočina	44,3	ČR	40,7

Geoinovace



INVESTICE DO ROZVOJE VZDĚLÁVÁNÍ

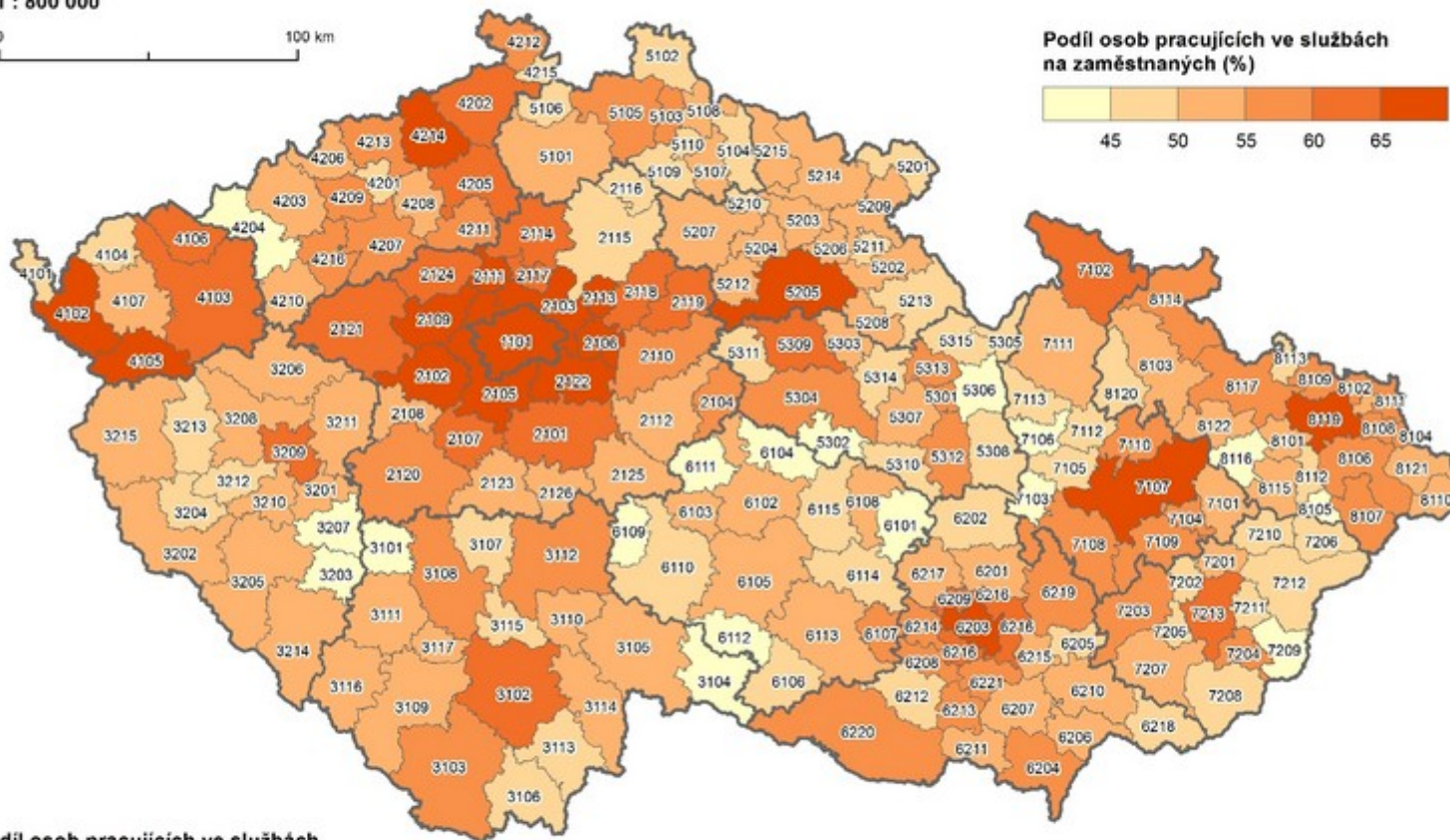
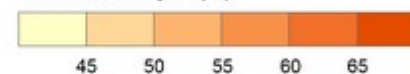
# Úroveň SO ORP (SLDB 2011)

## OSOBY PRACUJÍCÍ VE SLUŽBÁCH

1 : 800 000



Podíl osob pracujících ve službách  
na zaměstnaných (%)



Podíl osob pracujících ve službách  
na zaměstnaných (%)

Hlavní město Praha	82,6	Ústecký	55,9	Jihomoravský	55,0
Středočeský	60,9	Liberecký	51,2	Olomoucký	52,6
Jihočeský	50,9	Královéhradecký	52,1	Zlínský	50,6
Plzeňský	50,4	Pardubický	50,4	Moravskoslezský	53,2
Karlovarský	57,9	Vysočina	47,4	<b>ČR</b>	<b>55,1</b>

Geoinovace



INVESTICE DO ROZVOJE VZDĚLÁVÁNÍ

# Evropská úroveň (SLDB 2011)

Stát	Počet zaměstnaných osob (tis.)			Podíl zaměstnaných osob (%)		
	primér	sekundér	terciér	primér	sekundér	terciér
Belgie	59,0	937,3	3 475,4	1,3	21,0	77,7
Bulharsko	186,7	866,4	1 827,1	6,5	30,1	63,4
ČR	140,4	1 853,2	2 868,3	2,9	38,1	59,0
Dánsko	64,5	507,0	2 040,7	2,5	19,4	78,1
Estonsko	529,8	11 184,2	28 061,9	1,3	28,1	70,6
Finsko	23,5	184,0	387,3	4,0	30,9	65,1
Francie	94,0	342,7	1 417,5	5,1	18,5	76,4
Chorvatsko	454,6	530,8	2 438,5	13,3	15,5	71,2
Irsko	764,2	3 317,0	12 924,0	4,5	19,5	76,0
Itálie	748,0	5 397,2	19 081,1	3,0	21,4	75,6
Kypr	151,1	432,0	910,5	10,1	28,9	61,0
Litva	768,0	6 109,2	15 107,2	3,5	27,8	68,7
Lotyšsko	9,5	61,1	285,2	2,7	17,2	80,2
Lucembursko	66,9	210,1	592,7	7,7	24,2	68,1
Maďarsko	106,8	332,8	830,8	8,4	26,2	65,4
Malta	2,1	30,0	196,6	0,9	13,1	86,0
Německo	181,8	1 220,5	2 579,8	4,6	30,6	64,8
Nizozemsko	2,5	39,0	133,2	1,4	22,3	76,2
Polsko	150,7	1 250,5	6 116,0	2,0	16,6	81,4
Portugalsko	174,3	1 086,7	2 847,7	4,2	26,4	69,3
Rakousko	1 776,4	4 800,7	8 880,3	11,5	31,1	57,5
Rumunsko	257,1	1 024,9	2 923,4	6,1	24,4	69,5
Řecko	2 199,5	2 649,6	3 997,6	24,9	30,0	45,2
Slovensko	78,1	816,8	1 421,0	3,4	35,3	61,4
Slovinsko	65,3	280,3	538,5	7,4	31,7	60,9
Španělsko	89,2	539,8	1 730,4	3,8	22,9	73,3
Švédsko	78,9	873,0	3 575,9	1,7	19,3	79,0
Velká Británie	276,9	5 490,0	23 065,9	1,0	19,0	80,0
<b>EU-28</b>	<b>9 499,8</b>	<b>52 363,2</b>	<b>150 250,4</b>	<b>4,5</b>	<b>24,7</b>	<b>70,8</b>

# Klasifikace zaměstnání (CZ-ISCO)

- zavedena od 1. ledna 2011, nahradila klasifikaci KZAM
- vypracována na základě mezinárodního standardu, jehož tvůrcem je ILO
- Klasifikace CZ-ISCO pro ČR v roce 2013

kód	název	abs.	rel. (%)
1	Zákonodárci a řídící pracovníci	271 308	5,5
2	Specialisté	715 731	14,5
3	Techničtí a odborní pracovníci	879 319	17,8
4	Úředníci	475 797	9,6
5	Pracovníci ve službách a prodeji	746 336	15,1
6	Kvalifikovaní pracovníci v zemědělství, lesnictví a rybářství	64 419	1,3
7	Řemeslníci a opraváři	850 990	17,2
8	Obsluha strojů a zařízení, montéři	641 675	13,0
9	Pomocní a nekvalifikovaní pracovníci	274 840	5,6
0	Zaměstnanci v ozbrojených silách	16 669	0,3

# Data za jednotlivé zaměstnavatele

# HBI

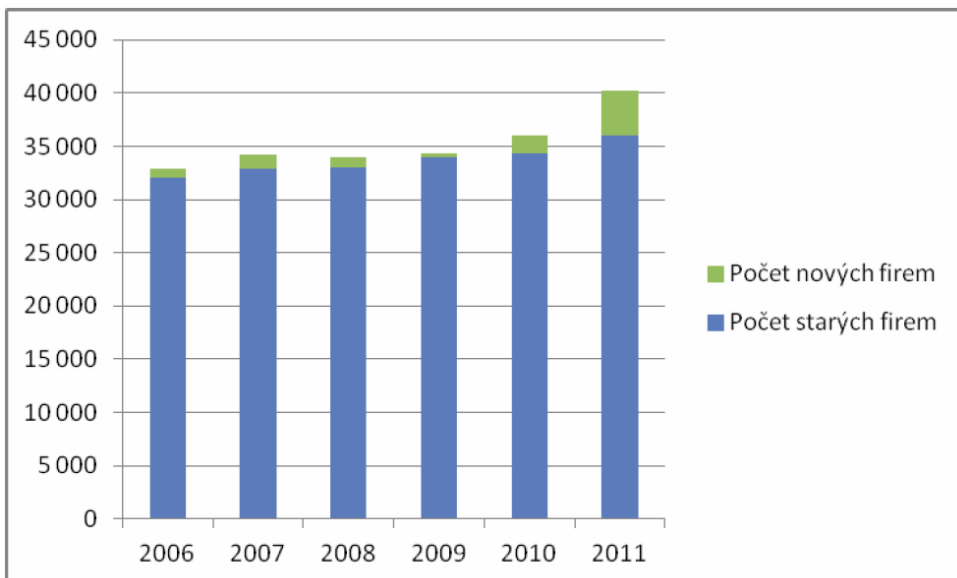
- soukromá databáze
  - společnost HBI Česká republika, s.r.o.
  - součást švédské Bisnode AB
- od 1993 monitoruje významné subjekty českého hospodářství
  - 17 monitorovaných položek na firmu
- zhruba 45 000 firem



## Zastoupení firem dle regionu

Název kraje	Počet subjektů
Hlavní město Praha	12 393
Jihomoravský kraj	5 941
Středočeský kraj	3 676
neuvedeno	3 264
Moravskoslezský kraj	3 014
Plzeňský kraj	2 912
Jihočeský kraj	2 363
Ústecký kraj	2 077
Olomoucký kraj	1 971
Královéhradecký kraj	1 791
Vysočina	1 714
Liberecký kraj	1 326
Karlovarský kraj	894

- české i slovenské firmy
  - HBI Česká republika, s.r.o.
  - Bisnode Slovensko, s.r.o.



Popis	Záznamů	Firem	%
Kontaktní osoba	44 293	44 292	<b>97,96</b>
Název firmy	50 131	45 217	<b>100,01</b>
Adresa	45 215	45 214	<b>100,00</b>
Poštovní adresa	44 319	44 318	<b>98,02</b>
Tel.	70 643	42 870	<b>94,82</b>
Fax	30 168	28 621	<b>63,30</b>
Tel./Fax	13 715	11 659	<b>25,79</b>
Homepage	40 541	37 842	<b>83,70</b>
E-mail	49 670	42 746	<b>94,54</b>
Odkaz na mapu	13 977	13 977	<b>30,91</b>
Úřední hodiny	8 420	8 417	<b>18,62</b>
Jazyk pro komunikaci	47 722	31 847	<b>70,44</b>
Právní forma	44 857	44 855	<b>99,21</b>
Typ vlastnictví	39 428	39 424	<b>87,19</b>
Banka	30 121	27 352	<b>60,49</b>
Rok založení	44 696	44 694	<b>98,85</b>
IČ	45 184	45 177	<b>99,92</b>
DIČ	39 451	39 449	<b>87,25</b>
Účetní rok	40 301	40 292	<b>89,11</b>
Majitel(é) a stat. orgány	163 096	44 171	<b>97,69</b>
Vedení	82 289	41 294	<b>91,33</b>
Činnost	44 377	44 370	<b>98,13</b>
Činnost německy	5 602	5 602	<b>12,39</b>
Činnost anglicky	26 956	26 955	<b>59,62</b>
NACE kódy verze 2	223 868	44 821	<b>99,13</b>
CPV kódy	196 259	44 694	<b>98,85</b>
Export	36 413	9 918	<b>21,94</b>
Import	26 278	9 029	<b>19,97</b>
Pobočky	30 679	13 573	<b>30,02</b>
Pozemek	5 661	5 661	<b>12,52</b>
Kapitál	40 106	40 093	<b>88,67</b>
Počet pracovníků	333 752	42 547	<b>94,10</b>
Obrat	302 333	36 761	<b>81,30</b>
Typ obratu	38 968	38 959	<b>86,17</b>
Zisk	237 278	33 487	<b>74,06</b>
Podíly	16 976	8 116	<b>17,95</b>
Spolky	14 476	9 197	<b>20,34</b>



# Registr ekonomických subjektů ČSÚ

- Registr ekonomických subjektů (RES)
  - veřejný seznam
  - ekonomický subjekt = každá právnická osoba + fyzická osoba s postavením podnikatele a organizační složka státu
  - k 31. 12. 2013 evidováno 2 694 737 subjektů
  - průběžně se aktualizuje

- výhody
  - všechny ekonomické subjekty
  - vyšší vyplněnost údajů

- nevýhody
  - nelze sestavovat žebříčky
  - pouze velikostní kategorie, nikoliv přesné hodnoty



Registr ekonomických subjektů

Registr ekonomických subjektů je vytvářen pro potřeby státní statistické služby a údaje v něm obsažené mají pouze evidenční význam.

Zadejte **jeden** nebo **více údajů** a stiskněte **Hledej**:

IČO:

Obchodní firma/název:

Statistická právní forma:

Okres (CZ-NUTS):

Obec:

Hledat slova v obchodní firmě:  od začátku  od konce  kdekoliv  shoda celého slova

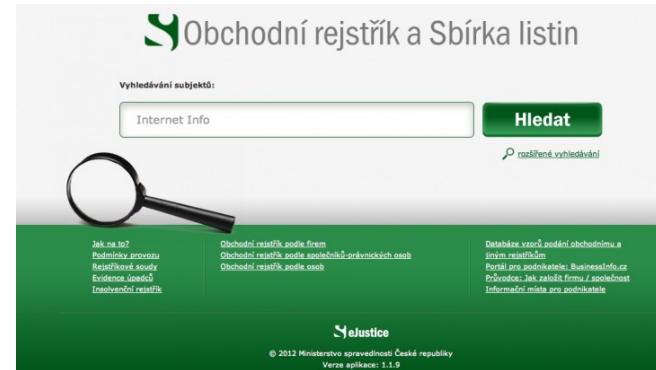
Hledat podle zániku subjektu:  všechny  jen zaniklé  jen nezaniklé

## 1.Tabulka ekonomických subjektů

Poř.č.	Název atributu	Číselník	Akronym	Poč.zn.
1.	Identifikační číslo		ICOF	8
2.	Datum vzniku (struktura DATE)		DDATVZN	8
3.	Datum zániku (struktura DATE)		DDATZAN	8
4.	Způsob zániku	0572	ZPZANF	2
5.	Datum aktualizace (struktura DATE)		DDATPAKT	8
6.	Právní forma (statistická)	00056	FORMAF	3
7.	Převažující činnost (statistická)	80004	NACEF	5
8.	Kategorie dle počtu pracovníků	0579	KATPOF	3
9.	Identifikační číslo základní územní jednotky sídla organizace	0051	ICZUJF	6
10.	Kód okresu sídla	0109	OKRESLAUF	6
11.	Firma, název (jméno)		FIRMA	254
12.	Právní forma (registr osob)	0149	ROSFORMAF	3
13.	Kód institucionálního sektoru (ESA95)	5565	ISEKTORF	5
14.	Kód institucionálního sektoru (ESA2010)	5161	CISS2010F	5
15.	Kód adresního místa dle ISUI (ČÚZK)		KODADM	9
	<b>CELKEM</b>			<b>333</b>

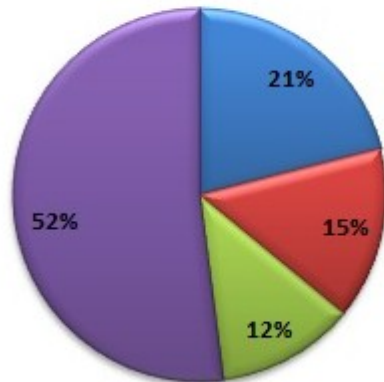
# Obchodní rejstřík

- obsahuje odkaz na Sbíрку listin
  - účetní závěrky
  - výroční zprávy
- průzkum CRIF (Czech Credit Bureau)
  - únor 2013: 79 % firem ještě nezveřejnilo účetní závěrky za rok 2011

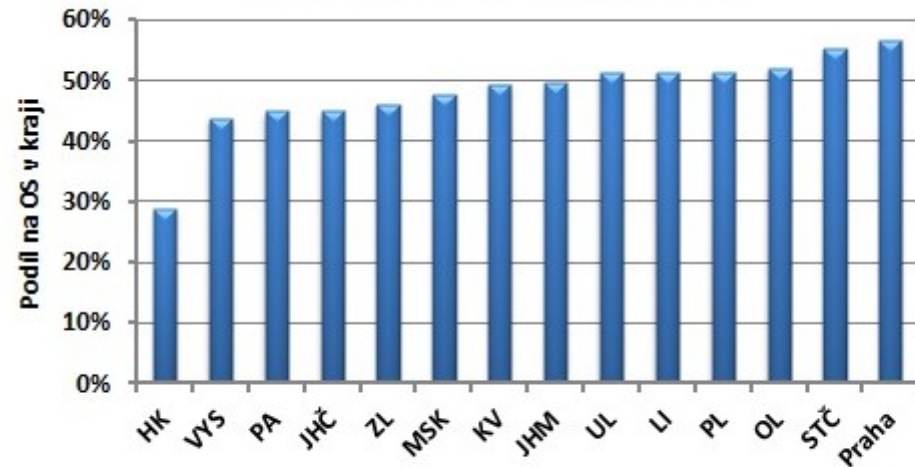


OS podle data poslední závěrky

■ 2011 a 2012 ■ 2010 ■ 2009 a starší ■ bez úz



OS bez uložení účetní závěrky



# Výpočet průměrné hrubé měsíční mzdy v konkrétním podniku

- co je potřeba znát:
  - (průměrný) počet zaměstnanců
  - osobní náklady (C) z výkazu zisku a ztráty v rámci účetní závěrky
- krok 1
  - vydělit osobní náklady a počet zaměstnanců
  - výsledkem jsou osobní náklady na zaměstnance
- krok 2
  - vydělit 12 měsíci
  - výsledkem jsou osobní náklady na zaměstnance za 1 měsíc = superhrubá mzda = hrubá mzda spolu s pojistným placeným zaměstnavatelem (34 % v roce 2014)
- krok 3
  - vydělit koeficientem 1,34 (pojistné placené zaměstnavatelem)
  - výsledkem je průměrná měsíční mzda jednoho zaměstnance

průměrná mzda = včetně řídicích pracovníků