

OZP na trhu práce

15. prosince 2014

OZP v zákoně o zaměstnanosti

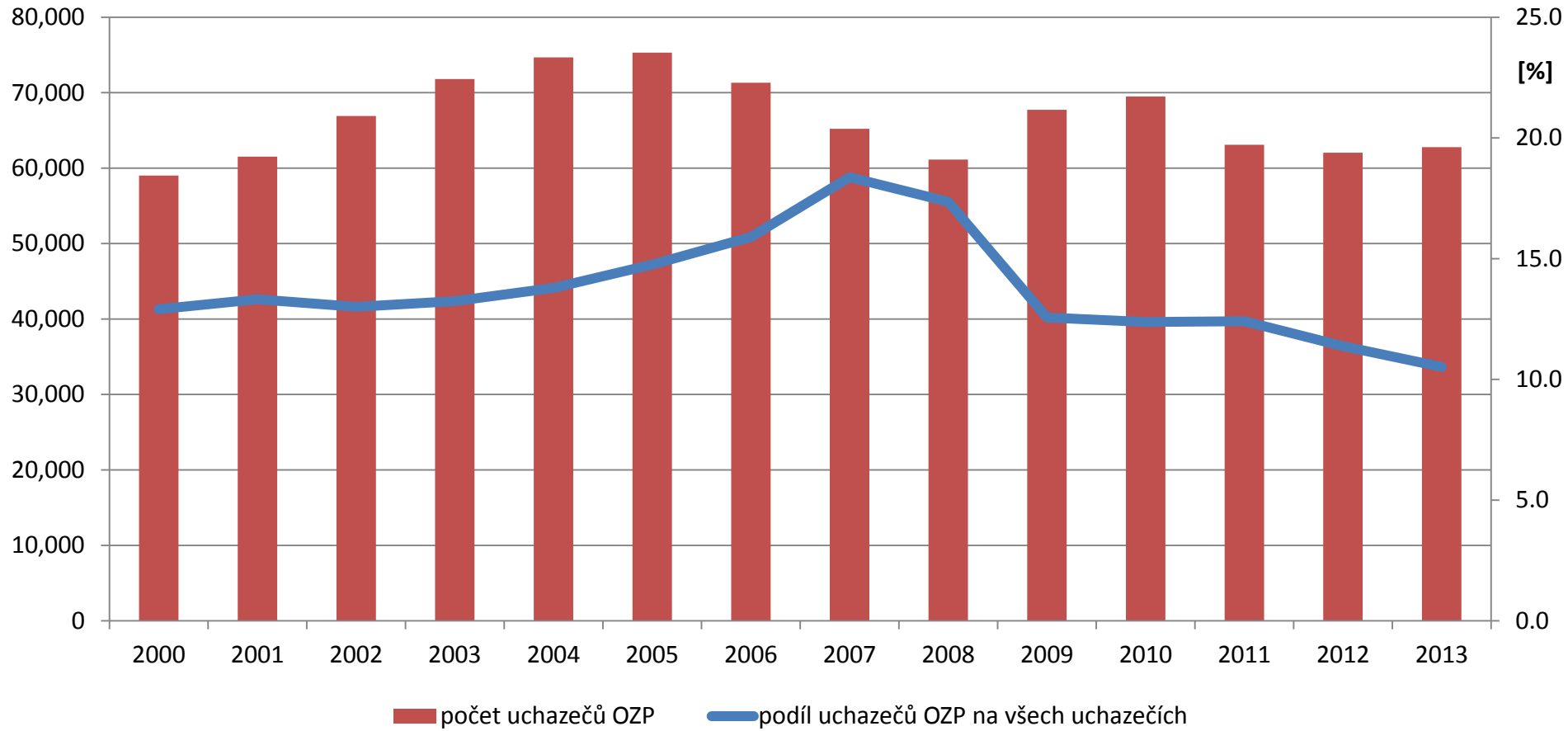
- fyzické osoby se zdravotním postižením (OZP)
 - poskytuje se jim zvýšená ochrana na trhu práce,
 - musí být uznány invalidními orgánem sociálního zabezpečení (posudek nebo potvrzení),
 - OZP i ti, kteří již nebyli posouzeni jako OZP (přechodná doba 12 měsíců).
- pracovní rehabilitace
 - OZP mají právo na pracovní rehabilitace (poradenská činnost zaměřená na volbu povolání; teoretická a praktická příprava včetně rekvalifikací),
 - sestavení individuálního plánu,
 - zaměstnavateli, který provádí na svém pracovišti přípravu k práci OZP, může ÚP ČR uhradit náklady.
- chráněné pracovní místo (CHPM)
 - = pracovní místo zřízené zaměstnavatelem pro OZP na základě písemné dohody s ÚP ČR, úřad poskytuje příspěvek, místo musí být obsazeno po dobu 3 let,
 - výše příspěvku je max. osminásobek či dvanáctinásobek (těžké postižení) průměrné mzdy v národním hospodářství za 1. až 3. čtvrtletí předchozího roku,
 - pokud vznikne 10 a více CHPM, pak může čerpat desetinásobek, resp. čtrnáctinásobek

OZP v zákoně o zaměstnanosti

- zaměstnavatel, který má více než 50 % zaměstnanců OZP
 - příspěvek formou částečné úhrady vynaložených prostředků na mzdy a platy a dalších nákladů.
- zaměstnavatelé s více než 25 zaměstnanci v pracovním poměru
 - povinni zaměstnávat OZP minimálně ve výši 4 % na celkovém počtu zaměstnanců
 - pokud toto neplní, existují ještě 2 možnosti:
 - a) odebrání výrobků a služeb od zaměstnavatelů s více než 50 % OZP
 - b) odvod do státního rozpočtu

odvod = za každou OZP, kterou by měl zaměstnat, činí 2,5násobek průměrné měsíční mzdy, odvod za rok 2013 – 61 555 Kč (platí 1x ročně vždy do 15. 2. následujícího roku)

Vývoj OZP



OZP na okresní úrovni

- Pořadí okresů ČR dle podílu uchazečů OZP na všech uchazečích o zaměstnání k 30. 11. 2014

Pořadí	Okres	Podíl (%)	Pořadí	Okres	Podíl (%)
1	Rokycany	23,8	68	Mělník	9,2
2	Tachov	20,9	69	Karviná	9,2
3	Žďár nad Sázavou	20,2	70	Beroun	9,1
4	Strakonice	20,0	71	Jeseník	8,8
5	Chrudim	19,7	72	Přerov	8,5
6	Rakovník	19,6	73	Brno-město	8,1
7	Pelhřimov	19,0	74	Karlovy Vary	7,6
8	Havlíčkův Brod	18,5	75	Kladno	7,4
9	Domažlice	18,3	76	Praha-západ	7,2
10	Kutná Hora	17,8	77	Praha	6,8

OZP na okresní úrovni



Pozitiva / negativa

- **pozitiva**
 - integrace OZP do společnosti,
 - někdy zastávání pozic, o něž by nebyl mezi většinovou společností zájem,
 - pro firmy dotace,
 - posílení týmu, učení odpovědnosti, pomoci a spolupráce,
 - symbolika: starost o slabší.
- **negativa**
 - méně efektivní, menší výkon,
 - někdy nutná úprava pracoviště.

Podstatný aspekt – fyzické postižení x mentální postižení.
I osoby zdravotně postižené mohou být úspěšné !



Osoby samostatně výdělečně činné (OSVČ)

OSVČ na českém trhu práce

- OSVČ vykonávají samostatnou výdělečnou činnost
 - jsou ekonomickými subjekty,
 - činnost vykonává na vlastní účet a na vlastní odpovědnost,
 - nemá postavení zaměstnance, tj. osoby v pracovněprávním nebo obdobném vztahu,
 - činnost vykonávají sami nebo spolu s dalšími osobami,
 - cílem činnosti je dosahovat výdělek pro vlastní spotřebu a zisk na rozvoj podnikání,
 - schopnost přijímat rizika plynoucí z ekonomické samostatnosti.
- potlačení OSVČ (1948-1989)
 - v 50. a 60. letech 20. století OSVČ zlikvidováni,
 - ústava z roku 1948 zaručovala soukromé vlastnictví drobných a středních podniků do 50 zaměstnanců a půdu o rozloze max. 50 ha s podmínkou osobního výkonu práce na ní, ALE realita jiná a do roku 1950 většina živností zanikla,
 - ústava z roku 1960 vylučovala jakoukoliv formu „vykořisťování člověka člověkem“, výrobní prostředky byly „zespolečenštěny“, vše je buď státní či družstevní,
 - zákoník práce z roku 1965 nahrazuje termíny „zaměstnanec“ a „zaměstnavatel“ novými termíny „pracovník“ a „socialistická organizace“ (výjimka: sjednání pracovního poměru mezi jednotlivými občany – pouze ojediněle, v praxi farské hospodyně a hospodyně významných osobností).

OSVČ na českém trhu práce

- potlačení OSVČ (1948-1989)
 - tzv. svobodné povolání do jisté míry jen u advokátů a některých významných umělců,
 - rok 1989: podíl OSVČ na celkové zaměstnanosti – 1 %, přitom Maďarsko (8,5 %), Polsko (25,4 %) a Rumunsko (26,9 %), v zahraničí role zemědělství.
- uvolnění v 80. letech 20. století
 - 1982: poskytování služeb občany na základě povolení národního výboru, pouze vedle hlavního zaměstnání (řemeslnické práce a osobní služby), maximálně za pomoci rodinných příslušníků,
 - 1988: rozšířeno o prodej zboží a přípravu pokrmů a nápojů, možnost pomoci i třetím osob (ale pouze jako pomáhající, žádný pracovněprávní vztah).
- zákon o soukromém podnikání občanů
 - přijat 1990, možnost zaměstnávat neomezený počet osob.
- možné dělení OSVČ
 - 1) živnostníci a řemeslníci (živnostníci)
 - 2) osoby vykonávající tzv. svobodná povolání
 - 3) podnikatelé v oblasti průmyslu a obchodu
 - 4) podnikatelé v zemědělství

OSVČ na českém trhu práce

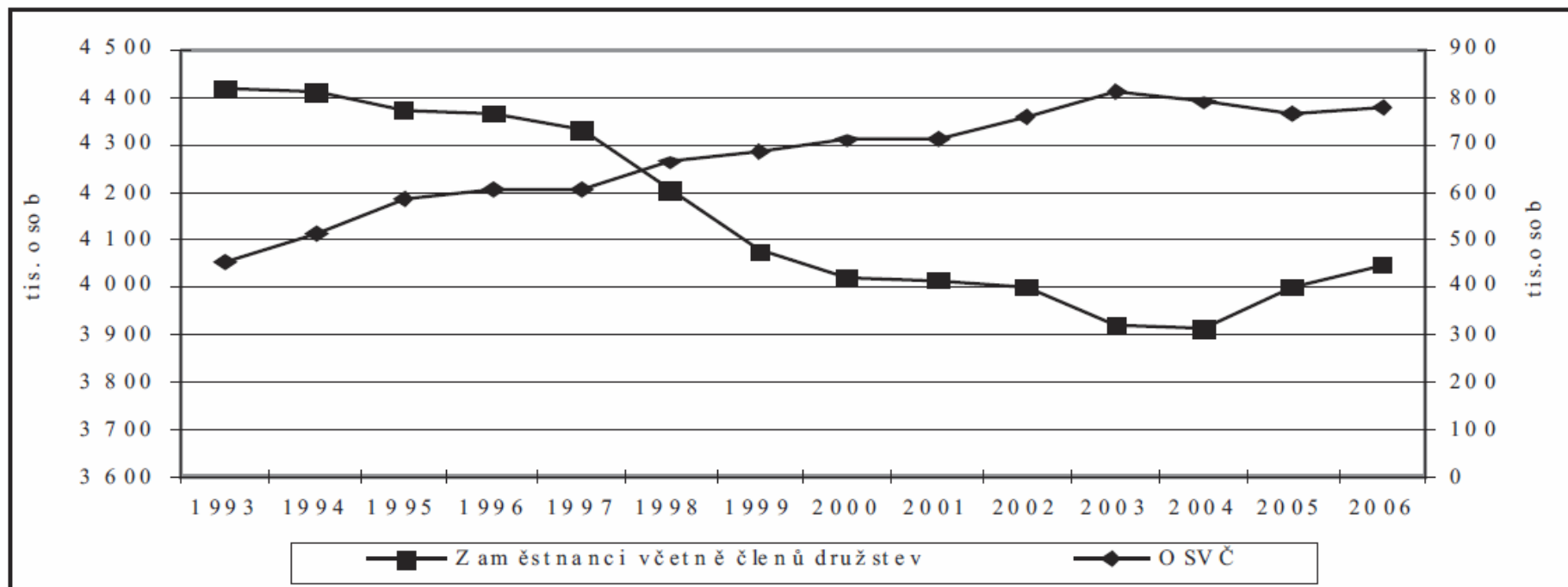
- živnostníci a řemeslníci
 - nepočetnější skupina OSVČ,
 - vykonávají činnost na základě živnostenského opatření,
 - soustavná výdělečná činnost provozovaná samostatně, vlastním jménem na vlastní odpovědnost, za účelem dosažení zisku a za podmínek stanovených zákonem.
- osoby vykonávající tzv. svobodná povolání
 - široké spektrum, podnikají na základě jiných právních předpisů než živnostenského zákona,
 - povinné členství v odborné profesní komoře,
 - soukromí lékaři (ČLK), auditoři (Komora auditorů), notáři (notářský řád), advokáti (ČAK),
 - umělecké profese (herci, zpěváci, malíři, sochaři atd.), specializované umělecké agentury, výběrová řízení (konkursy),
 - vrcholoví sportovci a trenéři (profesionální smlouva),
 - znalci a tlumočníci.
- podnikatelé v zemědělství
 - včetně hospodaření v lesích a na vodních plochách.

OSVČ po roce 1989

- vývoj na počátku 90. letech 20. století
 - před rokem 1990 pouze 2 205 OSVČ, na konci roku 1990 pak 124 500 OSVČ,
 - do roku 1993 nebývale rychlý růst počtu OSVČ (průměrně ročně o 103 %),
 - rostl ale i počet neaktivních OSVČ,
 - povinná přeregistrace živností mezi lety 1993 a 1994 znamenala pokles počtu podnikajících osob o 80 tisíc.
- období 1993 až 1998
 - období relativní stabilizace,
 - průměrné roční přírůstky o 7,3 %; na 6 nově vzniklých OSVČ jedno zaniklé.
- období 1999 až 2004
 - předvstupní období (před vstupem do EU),
 - nárůst se ještě zpomalil: nárůst jen o 4,1 % ročně.

OSVČ po roce 1989

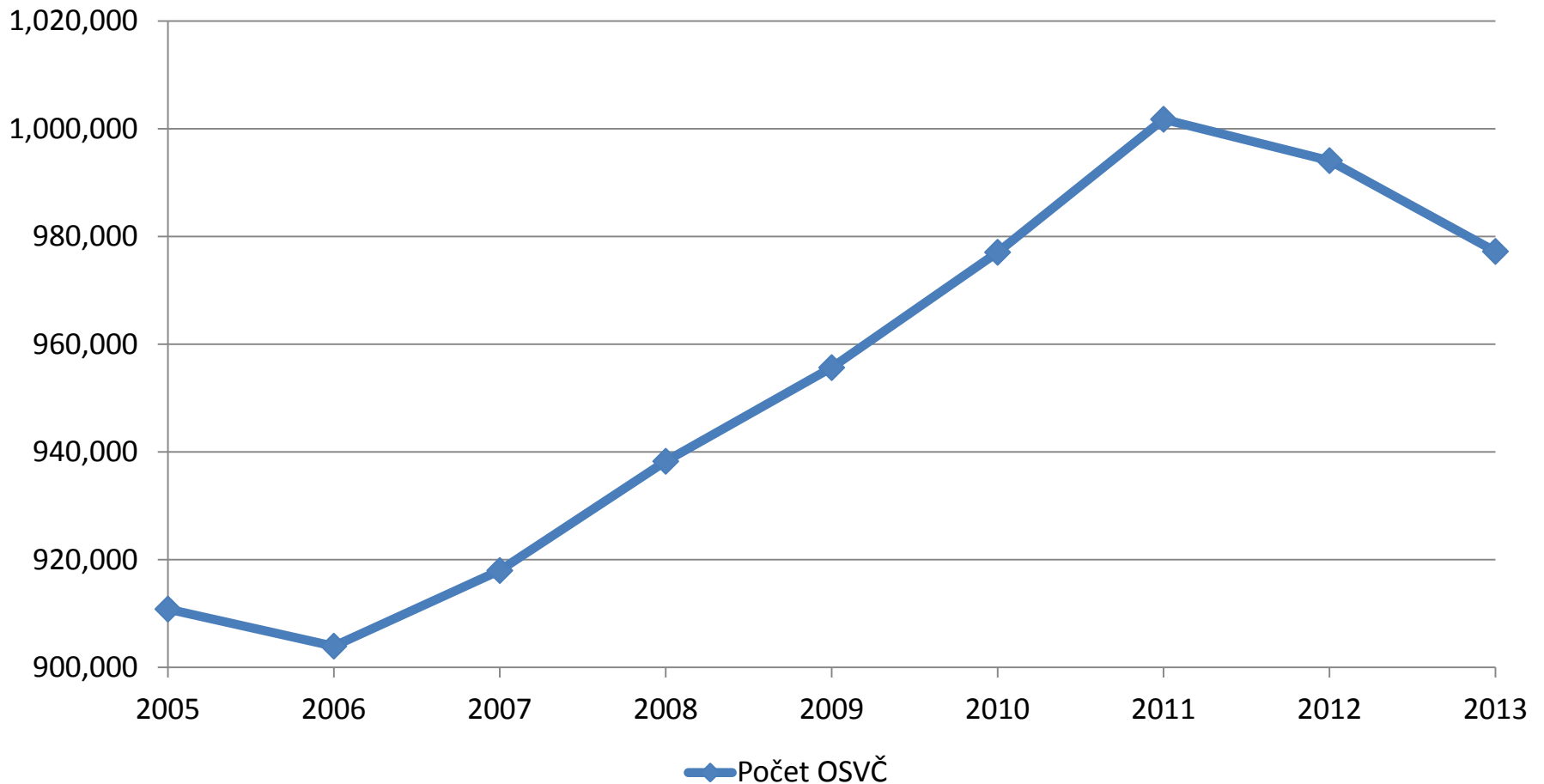
Graf 5 Vývoj počtu OSVČ a počtu zaměstnanců s formální vazbou ke svému zaměstnavateli včetně členů produkčních družstev v letech 1993–2006 (v tis.)



Zdroj dat: ČSÚ – VŠPS

OSVČ po vstupu do EU

- dosavadní maximum v roce 2011, pak mírný pokles, data ČSSZ



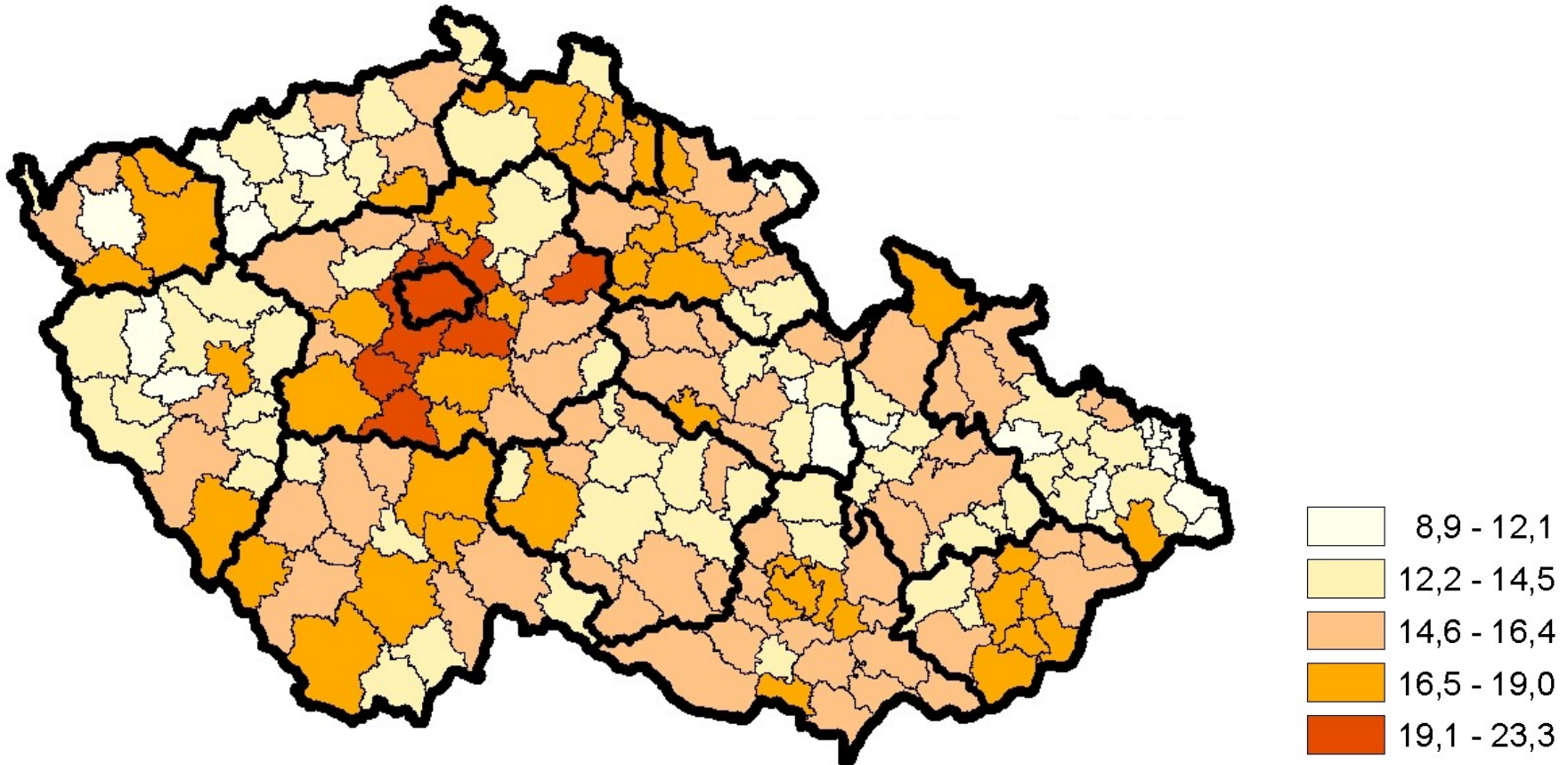
Krajská úroveň

- OSVČ v krajích ČR k 31. 12. 2013, data ČSSZ

Kraj	Počet OSVČ	Počet obyvatel 15-64 let	Podíl OSVČ/obyvatelé 15-64 let*100
Praha	167 353	842 806	19,9
Středočeský	130 588	875 654	14,9
Jihočeský	60 009	429 563	14,0
Plzeňský	51 356	386 964	13,3
Karlovarský	25 326	205 387	12,3
Ústecký	59 603	560 986	10,6
Liberecký	39 728	296 026	13,4
Královéhradecký	53 117	367 934	14,4
Pardubický	44 824	347 586	12,9
Vysočina	44 576	344 450	12,9
Jihomoravský	108 945	789 416	13,8
Olomoucký	50 547	429 863	11,8
Zlínský	52 721	397 208	13,3
Moravskoslezský	88 535	835 577	10,6
ČR	977 228	7 109 420	13,7

Míra podnikatelské aktivity

- Míra podnikatelské aktivity = celkový počet aktivních podnikatelských subjektů se sídlem v obci na 1 000 obyvatel obce
- míra podnikatelské aktivity v SO ORP ČR dle SLDB 2011



Míra podnikatelské aktivity

- oblasti s nejvyšší mírou podnikatelské aktivity

Morava:

- 1) Brno a zázemí – druhé populačně největší město ČR,
- 2) Zlín a zázemí – odkaz firmy Baťa,
- 3) Mikulov – turismus,
- 4) Jeseník – lázeňství,
- 5) Frýdlant nad Ostravicí – Čeladná a turismus.

Čechy:

- 1) Praha a zázemí (v podstatě Středočeský kraj) – hlavní město, největší město,
- 2) Plzeň – velké město,
- 3) jižní Čechy,
- 4) Karlovarsko – lázeňství,
- 5) Liberecký kraj a Královéhradecký kraj – turismus, migračně atraktivní oblast.

Evropská úroveň

- postavení OSVČ ve státech EU-28 k 31. 12. 2013

Pořadí	Stát	Počet OSVČ	Podíl na zaměstnaných				
				14.	Velká Británie	3854,6	13,4
1.	Řecko	1 094,9	31,7	15.	Malta	23,0	13,3
2.	Itálie	4 902,3	22,3	16.	Finsko	293,0	12,2
3.	Polsko	2 774,6	18,1	17.	Slovinsko	102,8	11,6
4.	Rumunsko	1 596,4	18,0	18.	Bulharsko	324,4	11,2
5.	Portugalsko	710,3	17,1	19.	Rakousko	452,4	11,0
6.	Španělsko	2 872,4	16,9	20.	Francie	2687,3	10,5
7.	ČR	801,8	16,5	21.	Litva	132,7	10,5
8.	Slovensko	357,9	15,4	22.	Lotyšsko	90,8	10,5
9.	Chorvatsko	229,5	15,4	23.	Maďarsko	406,9	10,4
10.	Irsko	277,1	15,2	24.	Německo	3982,8	10,1
11.	Kypr	53,0	14,9	25.	Švédsko	425,9	9,4
12.	Nizozemsko	1 213,7	14,8	26.	Estonsko	52,7	8,8
	EU-28	30 561,6	14,4	27.	Dánsko	214,5	8,2
13.	Belgie	615,2	13,7	28.	Lucembursko	18,6	7,9