

Přímé zahraniční investice

1. října 2014

Definice PZI

- „**Přímé zahraniční investice (PZI)** jsou definovány jako investice do jiné země za účelem získání podílu na kmenových akcích a **rozhodovacích pravomocích** ve výši alespoň 10 % či takového podílu, který dává zahraničnímu investorovi rozhodovací pravomoci.“ (Srholec 2003)
- Přímé zahraniční informace (PZI) = **Foreign Direct Investment (FDI)**



Členění PZI

Hledisko	Druh	Definice
Podle míry kontroly	podnik s menšinovým zahraničním podílem	podíl od 10 do 50 % na vlastním jmění či hlasovacích právech
	podnik pod zahraniční kontrolou	kontrolní vlastnický podíl
Podle motivu vstupu	trhy vyhledávající	cílem je růst podílu na trhu a pokles nákladů na jeho zásobování vytlačují domácí produkci nebo nahrazují dovoz
	faktory vyhledávající	cílem je optimalizace výroby (pokles výrobních nákladů) vývozně orientované
	aktiva vyhledávající	cílem je získání specifických aktiv (patent, obchodní značka)
Podle způsobu vstupu	investice na zelené louce (greenfield)	investice do nových aktiv
	investice na hnědé louce (brownfield)	změna vlastnické struktury i investice do restrukturalizace (většina privatizačních PZI)
	M&A (merges and acquisitions)	ovládnutí již existujících aktiv
Podle specializace mateřské firmy	vertikální PZI	rozdílné fáze produkčního řetězce v jednotlivých pobočkách
		produktová specializace
	horizontální PZI	podobné fáze produkčního řetězce v jednotlivých pobočkách
		procesní specializace

Pramen: SRHOLEC, M.: *Přímé zahraniční investice v České republice: teorie a praxe v mezinárodním srovnání*. 1. vyd., Linde, Praha, 2004. 171 s.

Faktory lokalizace PZI

- široká škála objektivních a subjektivních faktorů
- skupiny zemí -> jednotlivé země -> regiony

- všeobecné faktory
 - politická stabilita
 - intenzita ekonomického růstu
 - kvalita legislativního prostředí
 - úroveň úrokových sazeb a daňového zatížení

- lokalizační faktory
 - podle nich se investor následně rozhoduje

Lokalizační faktory PZI

1) obchodní faktory

- blízkost trhu, blízkost hlavních zákazníků, přítomnost zahraničních firem, podpůrné služby (služby pro podniky, zprostředkovatelé, projekční a vědecko-výzkumné služby)

2) pracovní faktory

- všeobecná dostupnost pracovních sil, kvalita pracovních sil, flexibilita pracovních sil (schopnost přizpůsobit se měnícím se podmínkám)

3) infrastrukturní faktory

- kvalita silničních a železničních komunikací, blízkost větších letišť, kvalita telekomunikací

4) nákladové faktory

- cena práce a cena stavebních pozemků

5) specifické lokální, resp. lokálně-regionální faktory

- nabídka rozvojových ploch, potenciál finanční participace (investiční pobídky)

6) environmentální faktory

- environmentální kvalita (kvalita života), urbanisticko-přírodní atraktivita

Státy střední a východní Evropy

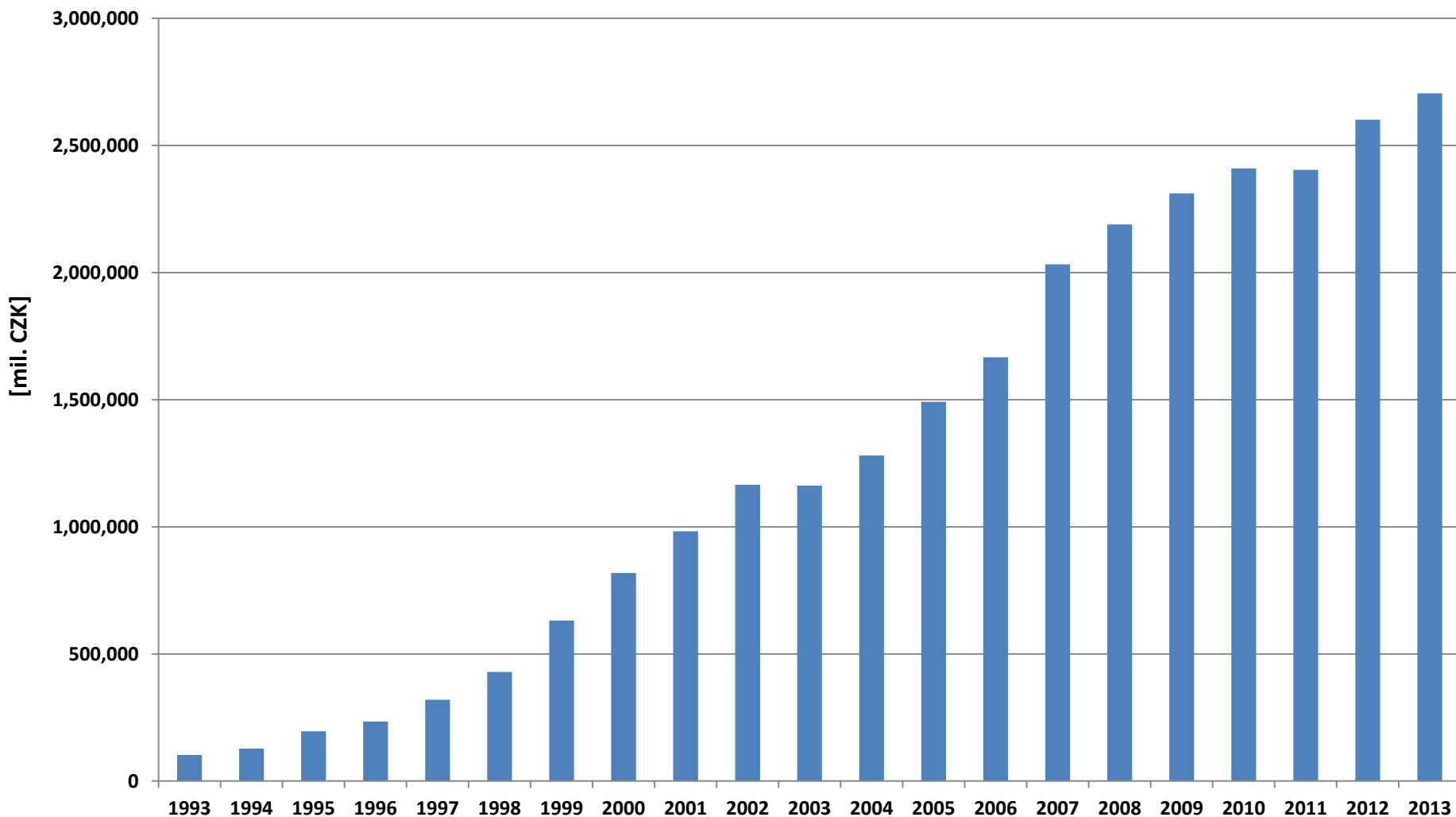
- **pozitiva**
 - vysoká vzdělanost, kvalifikace a zručnost pracovní síly
 - relativně levná pracovní síla
 - otevřené ekonomiky
 - politicky stabilní, většina členy EU
 - „blízkost“ Západu
 - představují trh se 125 mil. zákazníky
- **negativa**
 - nízká produktivita práce
 - možné environmentální závazky
- dříve u ČR: odkládaná restrukturalizace
 odkládané investiční pobídky

Klady a zápory PZI

- klady (okamžitý viditelný pozitivní efekt)
 - zachování či zvýšení produkce a pracovních míst
 - vyšší daňové příjmy
 - příspěvky na kulturu, sport, zdravotnictví, školství atd.
 - zvyšování konkurenceschopnosti celého hospodářství
 - vyšší produktivita práce na jednoho zaměstnance
 - růst kvality výrobků
 - transfer technologií (přenos vyspělejších technologií) a know-how
 - zlepšení řízení podniků (nové manažerské dovednosti)
- negativa (dlouhodobý, v počátku často neviditelný, negativní efekt)
 - vytvoření závislosti ekonomiky na zahraničním kapitálu
 - externí kontrola lokální ekonomiky
 - odlákání kvalifikovaných pracovníků z domácích firem
 - snížení konkurenceschopnosti domácích firem
 - zabránění či alespoň ztížení vzniku domácích firem
 - nerovnoměrná lokalizace ve prospěch rozvinutějších regionů
 - snižování úrovně odbornosti a zručnosti pracovní síly (deskilling)
 - riziko přesunu investic dále na Východ po vyčerpání investičních pobídek
 - riziko možnosti vzniku duální ekonomiky (dvě vedle sebe existují, izolované ekonomiky)

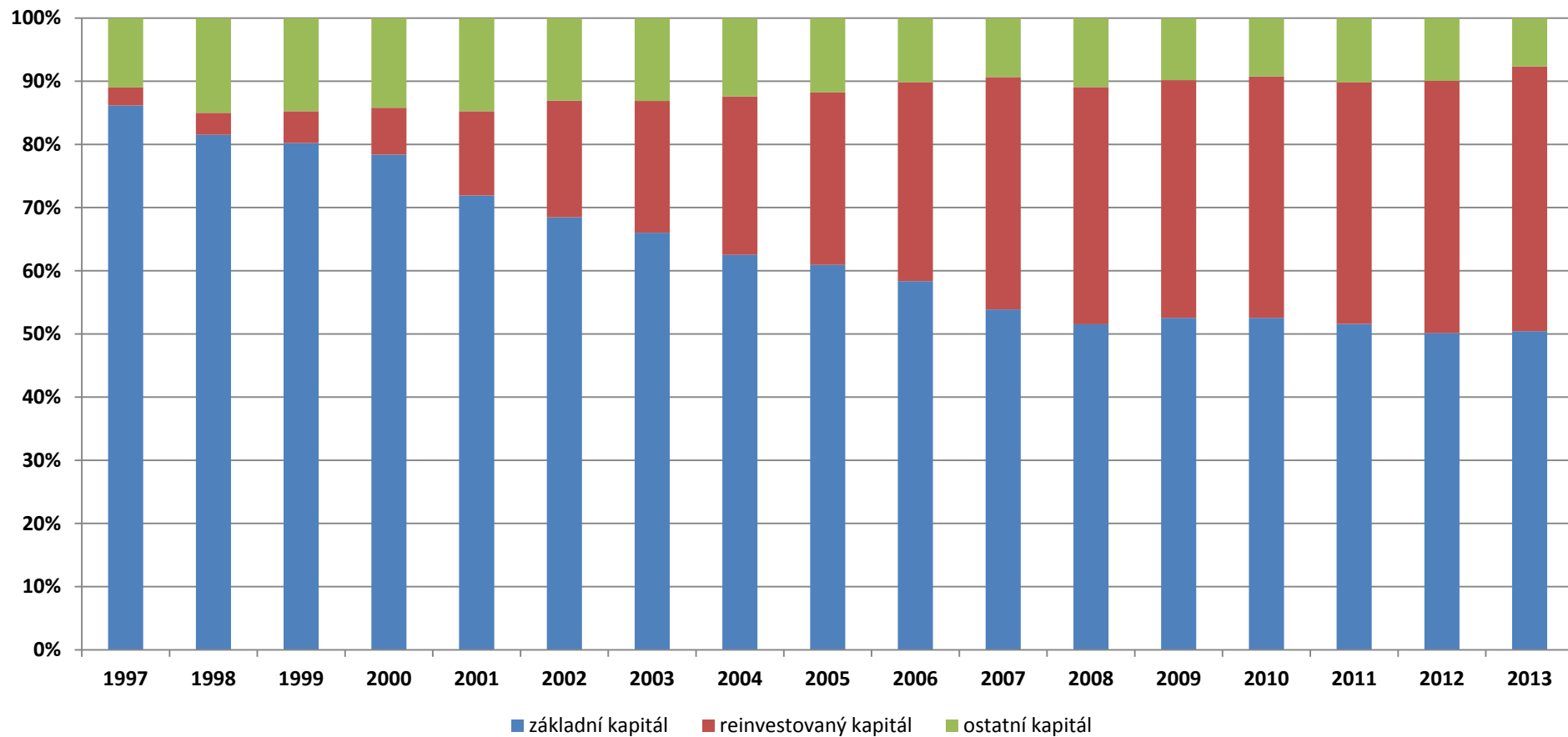
PZI v České republice

Stav přímých zahraničních investic v České republice v období let 1993 až 2013 (vždy k 31. 12.)



Struktura PZI

Struktura přímých zahraničních investic v České republice v období let 1997 až 2013 (vždy k 31. 12.)



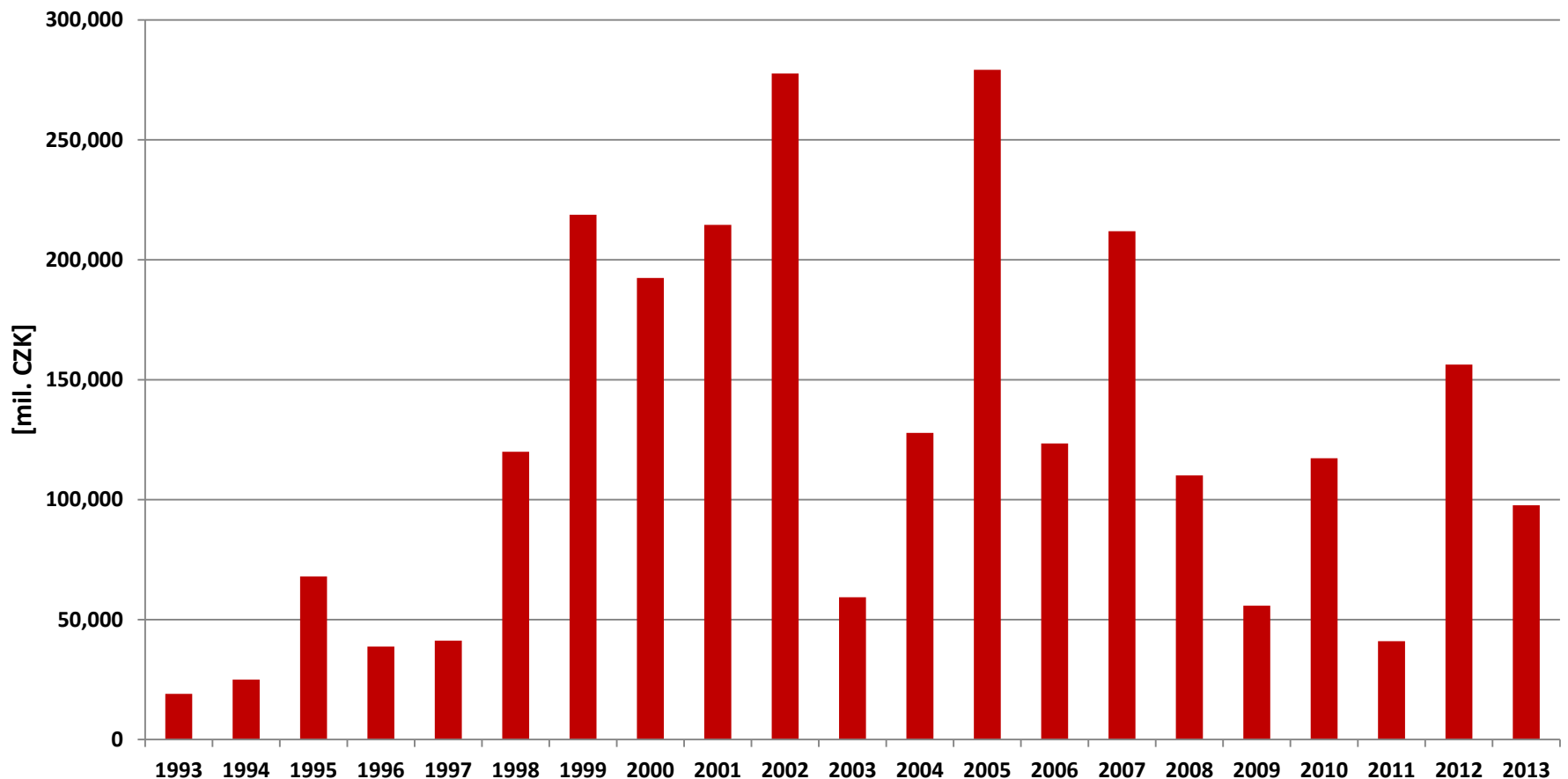
Vývoj přílivu PZI

- PZI legalizovány až v roce 1989
 - ale zahraniční investor mohl držet max. 49 % -> zrušeno v dubnu 1990
- počet firem se zahraničním kapitálem ke konci roku:
 - 1989: asi 100 podniků,
 - 1990: 1 600 podniků,
 - 1992: asi 4 000 podniků
- pokles zaznamenan v roce 1992
 - obavy investorů z následků rozdělení ČSR

Vývoj přílivu PZI

- 1993 – 1995: první fáze privatizace, obchodní řetězce
- 1996 – 1998: vládní a ekonomická krize, zpomalení privatizace
- po 1998: privatizace bank a některých státních podniků
- 2003: zpětný odkup akcií tehdejšího Eurotelu od zahraničního investora

Příliv přímých zahraničních investic do České republiky v období let 1993 až 2013 (vždy za celý rok)



Teritoriální struktura PZI v České republice za období let 1993 až 2012

Pořadí	Stát	PZI (mil. CZK)	%
1.	Nizozemsko	754 086,0	29,0
2.	Německo	365 350,3	14,0
3.	Rakousko	334 895,1	12,9
4.	Lucembursko	159 968,6	6,2
5.	Francie	130 801,5	5,0
6.	Švýcarsko	115 059,0	4,4
7.	Belgie	103 568,4	4,0
8.	Kypr	102 367,3	3,9
9.	USA	86 920,6	3,3
10.	Španělsko	76 563,4	2,9
11.	Slovensko	75 081,8	2,9
12.	Velká Británie	49 930,2	1,9
13.	Polsko	41 469,7	1,6
14.	Jižní Korea	30 895,6	1,2
15.	Švédsko	28 780,7	1,1
Celkem		2 600 877,0	100,0

- evropské země – 92,6 % (země EU-15 – 78,2 %)
- Severní Amerika – 3,5 %, Asie – 2,4 %

Odvětvová struktura PZI v České republice za období let 1993 až 2012

Kód CZ-NACE	Odvětví	PZI (mil. CZK)	%
01-02	PRIMÉR	4 782,3	0,2
01	zemědělství a myslivost	3 826,3	0,2
02	lesnictví a těžba dřeva	955,9	0,0
05-43	SEKUNDÉR	1 111 089,8	44,1
05-39	PRŮMYSL	1 067 920,2	42,4
05-09	Těžba a dobývání nerostných surovin	60 292,9	2,4
10-33	Zpracovatelský průmysl	860 006,3	34,1
10-12	potravinářský	88 279,3	3,5
13-15	textilní, oděvní a kožedělný	12 320,2	0,5
16	dřevozpracující	11 511,5	0,5
17-18	papírenský a polygrafický	25 186,8	1,0
19-22	chemický	128 886,2	5,1
23	sklářský a stavebních hmot	59 622,6	2,4
24-25	hutnický a kovozpracující	91 391,4	3,6
28-30, část 33	strojírenský	334 402,9	13,3
26-27, část 33	elektrotechnický	87 329,7	3,5
31-32	ostatní zpracovatelský	21 075,6	0,8
35-37	Výroba a rozvod energií	147 621,1	5,9
41-43	STAVEBNICTVÍ	43 169,6	1,7
38-39, 45-99	TERCIÉR	1 405 484,1	55,7
45-47	obchod	278 330,6	11,0
55-56	ubytování a stravování	9 547,9	0,4
49-53, 61, 79	doprava, skladování a spoje	168 388,1	6,7
64-66	finanční zprostředkování	565 418,3	22,4
58, 62-63, 68-74, 77-78, 80, 82, 95	služby pro podniky	370 885,1	14,7
84	veřejná správa a obrana	131,1	0,0
85	vzdělávání	-80,7	0,0
75, 86-88	zdravotní a sociální péče	4 127,2	0,2
38-39, 59-60, 81, 90-94, 96-99	ostatní veřejné, sociální a osobní služby	8 736,6	0,3
01-99	CELKEM	2 521 356,2	100,0

Sektorové změny PZI

- zpracovatelský průmysl oslabuje:
 - rok 2000: 38,1 %
 - rok 2005: 38,1 %
 - rok 2010: 31,2 %

- služby posilují:
 - rok 2000: 51,7 %
 - rok 2005: 54,5 %
 - rok 2010: 55,6 %

Přímé zahraniční investice v krajích České republiky na konci let 2000, 2005 a 2010

Kraj	Absolutní hodnoty (mil. CZK)			Relativní hodnoty (%)		
	2000	2005	2010	2000	2005	2010
hlavní město Praha	389 373,7	801 100,2	1 254 708,5	47,6	53,7	52,1
Středočeský kraj	97 035,1	159 697,5	247 637,0	11,9	10,7	10,3
Jihočeský kraj	31 074,6	56 947,6	84 588,5	3,8	3,8	3,5
Plzeňský kraj	33 252,6	48 535,9	74 923,5	4,1	3,3	3,1
Karlovarský kraj	10 507,6	16 040,3	20 980,5	1,3	1,1	0,9
Ústecký kraj	60 947,1	61 917,7	104 276,2	7,4	4,2	4,3
Liberecký kraj	15 774,9	46 116,3	62 352,8	1,9	3,1	2,6
Královéhradecký kraj	17 100,5	24 511,3	48 788,7	2,1	1,6	2,0
Pardubický kraj	22 410,8	36 014,4	56 233,3	2,7	2,4	2,3
kraj Vysočina	14 482,4	35 261,9	52 539,9	1,8	2,4	2,2
Jihomoravský kraj	51 409,5	58 965,7	156 285,0	6,3	4,0	6,5
Olomoucký kraj	17 866,3	28 078,7	30 468,6	2,2	1,9	1,3
Zlínský kraj	20 328,3	29 546,7	48 597,8	2,5	2,0	2,0
Moravskoslezský kraj	36 848,2	88 829,8	167 200,2	4,5	6,0	6,9
CELKEM	818 411,7	1 491 564,0	2 409 580,7	100,0	100,0	100,0

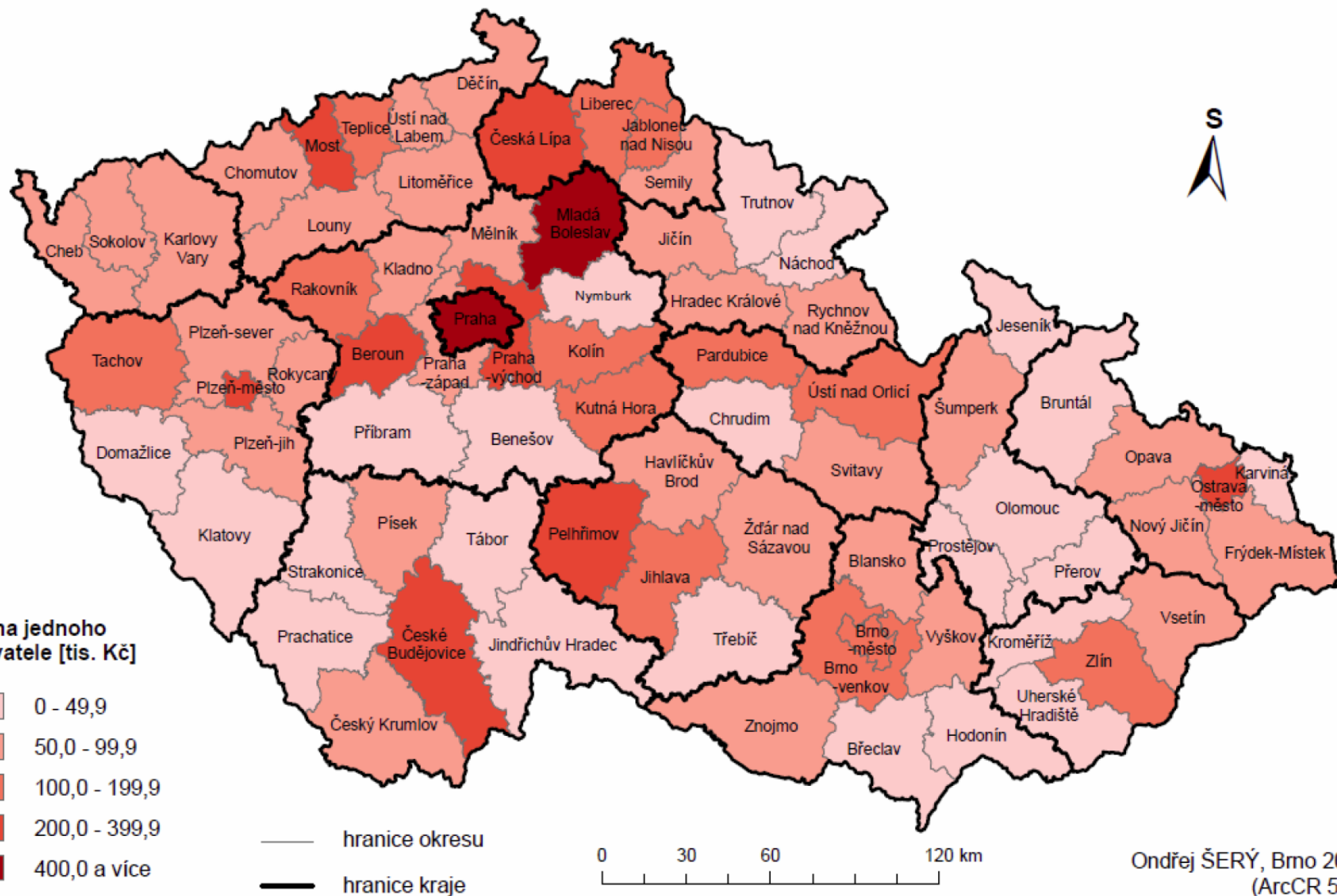
TOP 7 okresů ČR podle výše PZI:

rok 2000
 hl. město Praha
 Brno-město
 Mladá Boleslav
 Most
 Plzeň-město
 Ostrava-město
 České Budějovice

rok 2005
 hl. město Praha
 Mladá Boleslav
 České Budějovice
 Ostrava-město
 Brno-město
 Plzeň-město
 Zlín

rok 2010
 hl. město Praha
 Ostrava-město
 Mladá Boleslav
 Brno-město
 České Budějovice
 Plzeň-město
 Praha-východ

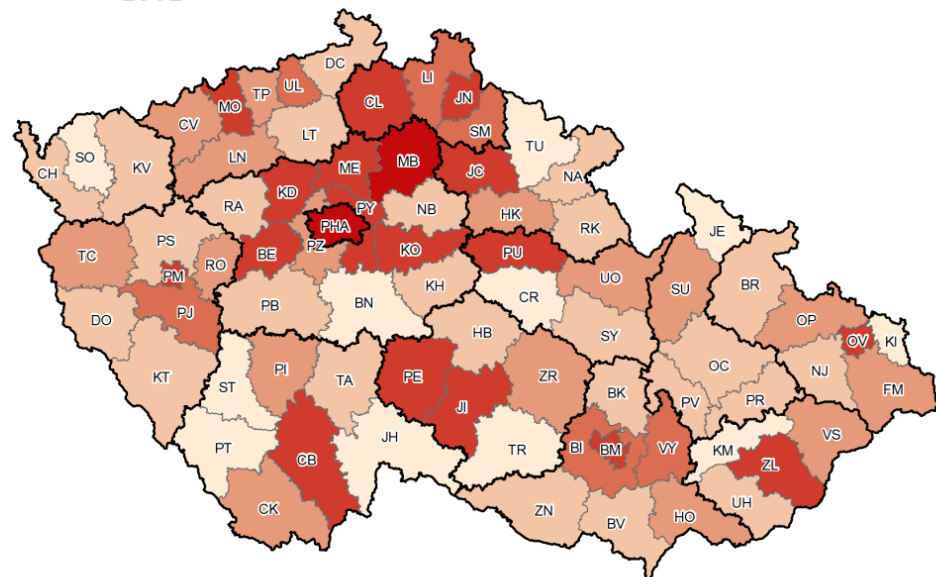
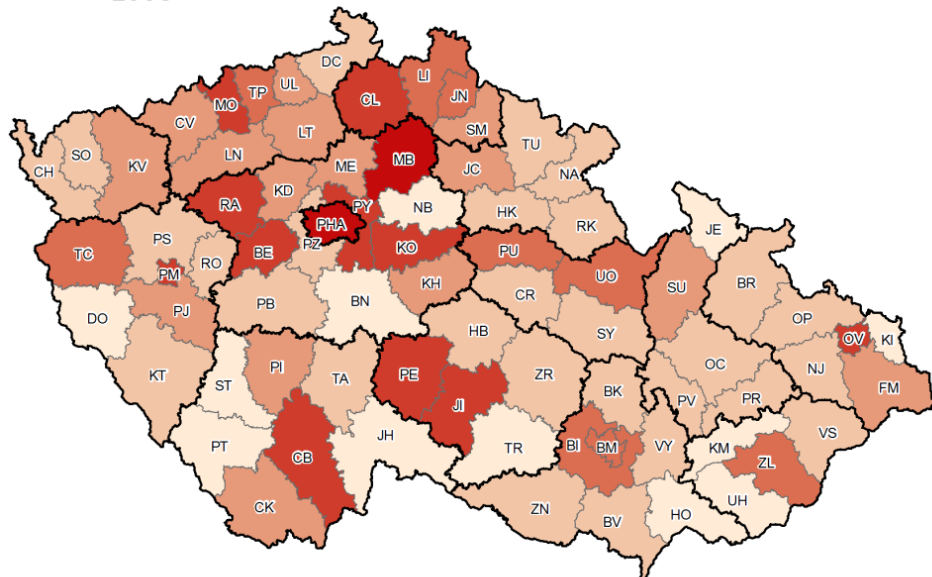
PŘÍMÉ ZAHRANIČNÍ INVESTICE NA JEDNOHO OBYVATELE V OKRESECH ČESKÉ REPUBLIKY ZA OBDOBÍ LET 1993 - 2008



STAV PŘÍMÝCH ZAHRANIČNÍCH INVESTIC V OKRESECH ČR V LETECH 2008 A 2012

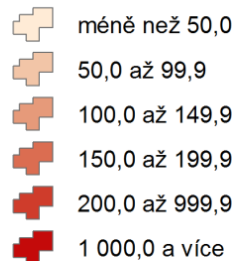
2008

2012



— hranice kraje
 — hranice okresu

PZI na 1 obyvatele ve věku 15-64 let [tis. Kč]

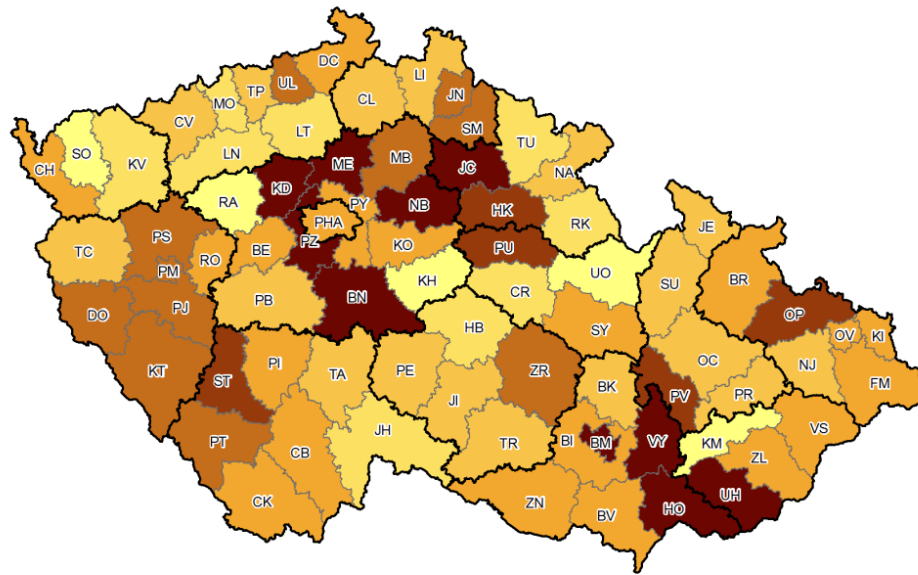
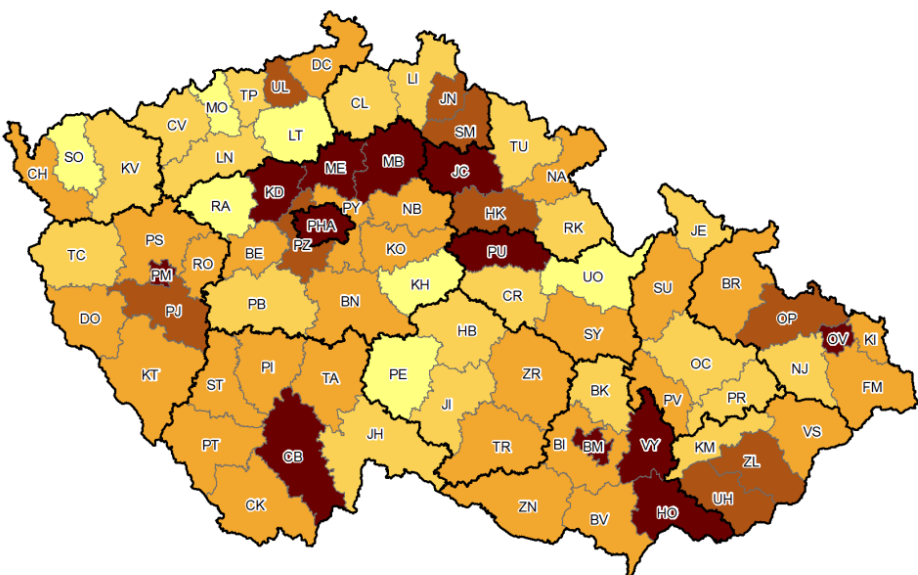


0 100 200 km

Ondřej ŠERÝ, GÚ PřF MU, Brno, 2014

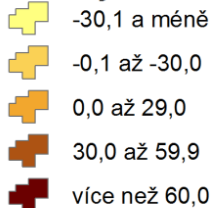
Podkladová data: ČNB (2010, 2014): Přímé zahraniční investice za rok 2008 a 2012 + ČSÚ (2013a): Demografická ročenka okresů (2003 až 2012)

ZMĚNA STAVU PŘÍMÝCH ZAHRANIČNÍCH INVESTIC V OKRESECH ČR MEZI LETY 2008 A 2012



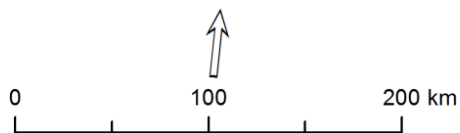
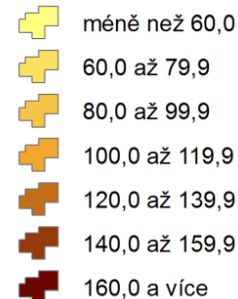
— hranice kraje
 — hranice okresu

rozdíl mezi stavy PZI na 1 obyvatele ve věku 15-64 let
 mezi lety 2008 a 2012 [tis. Kč]



— hranice kraje
 — hranice okresu

index změny stavu PZI 2012/2008*100



Podkladová data: ČNB (2010, 2014): Přímé zahraniční investice za rok 2008 a 2012 + ČSÚ (2013a): Demografická ročenka okresů (2003 až 2012)

Ondřej ŠERÝ, GÚ PŘF MU, Brno, 2014

System investičních pobídek

Vznik systému pobídek

- První polovina 90. let 20. století: poměrně malý příliv PZI ve srovnání s Polskem a Maďarskem
- Do 1998 negativní postoj české vlády k pobídkám
 - výjimečně zaplacení cla či DPH ze strany státu
- Usnesení vlády č. 298/1998
 - přijato v dubnu 1998
 - systém pobídek pro zahraniční i tuzemské investory
 - musí mít sídlo na území České republiky
 - investice na zelené louce a joint-ventures
- Konec roku 1998
 - snížen limit z původních 25 mil. USD na 10 mil. USD

System investičních pobídek

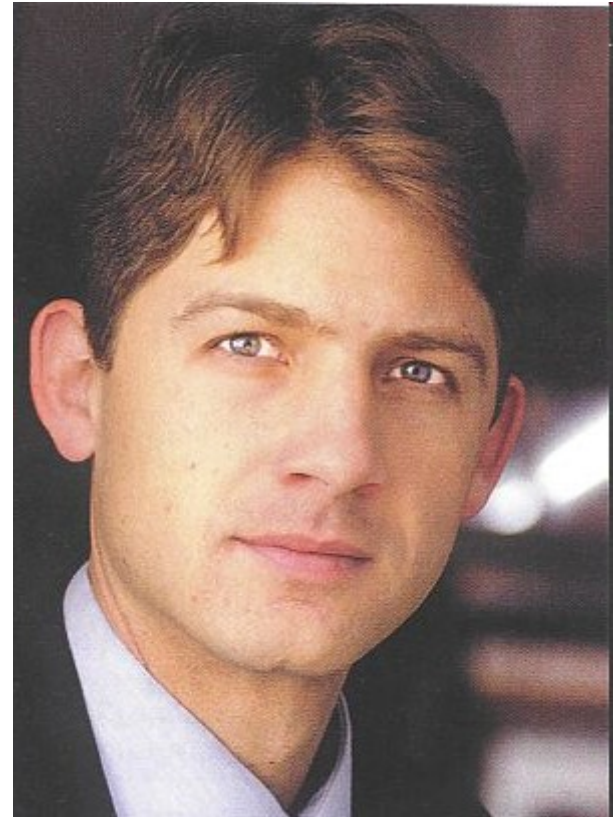
- Zákon č. 72/2000 Sb. o investičních pobídkách
 - přijat v únoru 2000, do té doby pouze usnesení vlády
- Pobídky
 - 1) slevy na daních z příjmu (10 let),
 - 2) dotace obcím na technické vybavení území,
 - 3) dotace na vytváření nových pracovních příležitostí,
 - 4) dotace na školení a rekvalifikace zaměstnanců.
- 2002 – snížen limit na 3 mil. USD pro oblasti procházející zásadními hospodářskými změnami (prudkou hospodářskou restrukturalizací)

-> nástroj regionálního rozvoje

Spor (Literární noviny)



X



Tomáš Hurda
tehdejší ředitel CzechInvestu

Petr Mach
liberální ekonom

Argumenty sporu

- Petr Mach
 - pro několik „vyvolených“ firem je platí ostatní firmy a občané
 - „pobídková byrokracie“
 - místa obsazovaná cizinci
 - kolik firem by v ČR investovalo i bez pobídek?
 - řešení: zlepšení podmínek pro podnikání (snížení daní, snížení odvodů za zaměstnance, snížení byrokracie, ...)
- Tomáš Hurda
 - pobídky mají zavedeny téměř všechny země (včetně USA)
 - přínos technologií a know-how, vznik pracovních míst
 - zákonná a transparentní podoba
 - otálení se zavedením pobídek -> ČR unikla řada investic
 - na pobídkách závislé celé výrobní obory
 - nabídky okolních zemí velmi podobné -> často rozhodují pobídky

Klady a zápory pobídek

- Plojhar a Srholec (2003)
 - vládní podpora přílivu PZI přestává být výhodou, stává se nutností

- Schwarz a kol. (2007) – Analýza investičních pobídek v České republice
 - 1) pobídky především do regionů s nejvyšším HDP na obyvatele -> rozdíly se nezmenšovaly, ale zvyšovaly
 - 2) na nově vytvořená místa jsou přetahováni pracovníci z jiných firem, než aby se snižovala nezaměstnanost
 - 3) průměrné náklady na vytvoření pracovního místa pomocí pobídek jsou příliš vysoké (1,6 mil. Kč)
 - 4) struktura nezaměstnaných se výrazně nemění

Klady a zápory pobídek

- 5) efekt přelévání přeceňován – nepřelévají se jen výnosy, ale také náklady
- 6) udržují vysokou daňovou zátěž – firmy s pobídkami si přejí vysoké daně pro ostatní firmy, aby měly konkurenční výhodu
- 7) poradenské firmy nezahrnují do svých výpočtů veškeré náklady -> proto se pobídky jeví jako výhodné
- 8) deformují trh – podpora především velkých a zahraničních firem na úkor malých a domácích, podpořené firmy často „příliš velké pro krach“

Analýza investičních pobídek v České republice

květen 2007



Vypracovali

Doc. Ing. Jiří Schwarz, CSc.
vedoucí autorského kolektivu

Petr Bartoň, M.A.
Ing. Peter Bolcha
Ing. Pavel Heřmanský
Ing. Petr Mach

Investiční pobídky

- Do konce roku 2012:
 - uděleno 680 pobídek firmám ze zpracovatelského průmyslu
 - přislíbené investice za 612,8 mld. Kč

ALE !!!

- k 19. srpnu 2013 aktuálních jen 591 pobídek
 - přislíbené investice za 524,1 mld. Kč
 - rušení dříve vydaných rozhodnutí o udělení pobídek či odstoupení samotných investorů (89 pobídek za 88,7 mld. Kč)
- Prozatímní maximum – rok 2006:
 - 149 pobídek
 - přislíbené investice za 111,9 mld. Kč

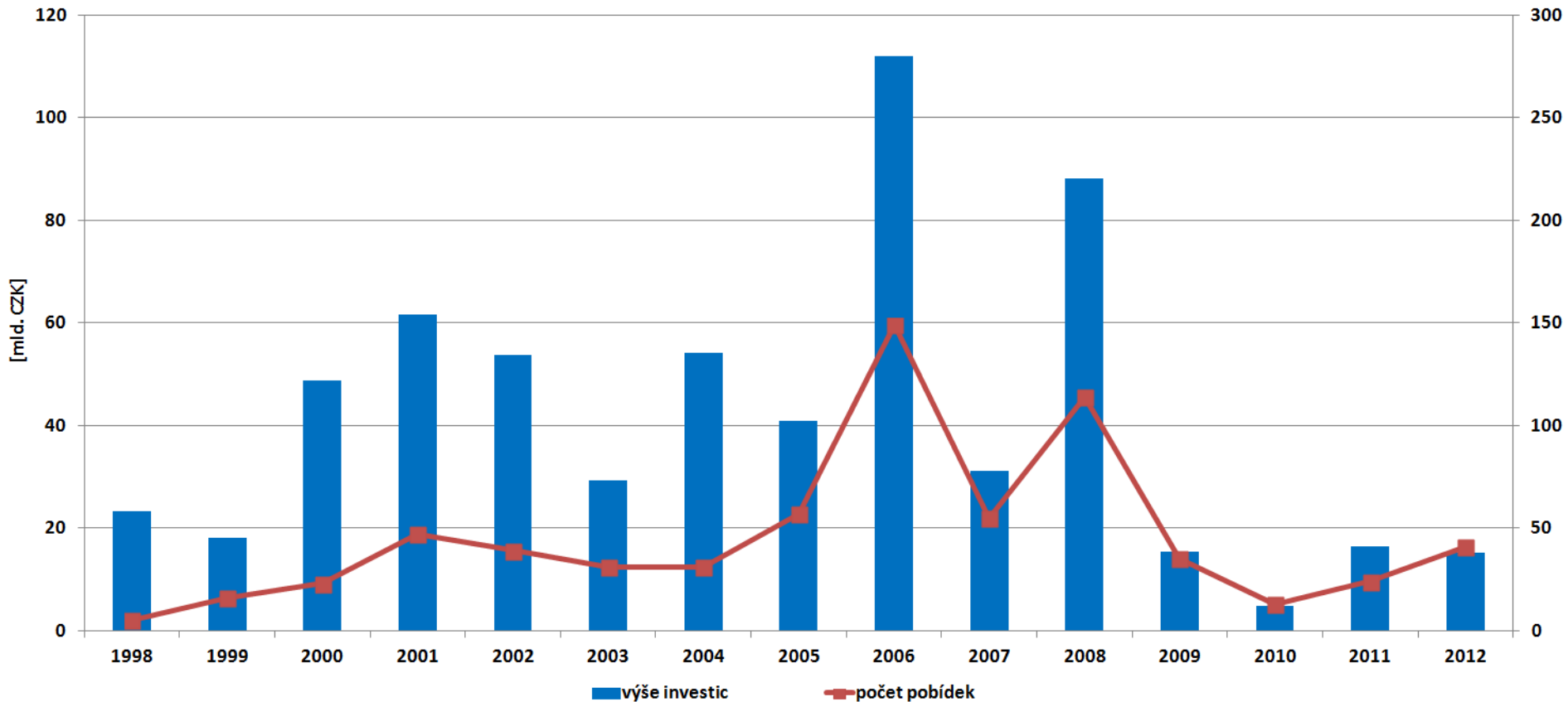
Případ Flextronics

- Plán:
 - zaměstnávat v Brně a okolí více než 3 000 zaměstnanců, investovat 20 mil. USD
 - firma získala pozemky za symbolickou korunu
 - daňové úlevy na 10 let + další podporu za 100 mil. Kč
 - Realita:
 - zpočátku vše firma plnila
 - začátek roku 2002 – rychlý odchod
 - ÚOHS proti firmě vedl správní řízení o zrušení a vrácení pobídek
- > první velká nadnárodní společnost, která nesplnila své závazky a opustila ČR**

FLEXTRONICS

Vývoj udělených pobídek

Udělené investiční pobídky firmám ze zpracovatelského průmyslu v ČR v jednotlivých letech za období let 1998 až 2012



Regionální struktura pobídek

Kraj	Počet pobídek	Přislíbené investice		Přislíbená nová pracovní místa	
		abs.	%	abs.	%
Praha	3	2,7	0,4	1 318	0,9
Středočeský kraj	92	119	19,4	21 898	15,6
Jihočeský kraj	27	18,6	3,0	4 776	3,4
Plzeňský kraj	45	26,0	4,2	6 953	5,0
Karlovarský kraj	14	9,4	1,5	1 570	1,1
Ústecký kraj	120	102,3	16,7	22 567	16,1
Liberecký kraj	34	27,9	4,6	5 420	3,9
Královéhradecký kraj	36	29,5	4,8	10 102	7,2
Pardubický kraj	33	33,1	5,4	16 977	12,1
kraj Vysočina	32	34,5	5,6	5 933	4,2
Jihomoravský kraj	72	43,5	7,1	11 995	8,5
Olomoucký kraj	46	54,0	8,8	9 856	7,0
Zlínský kraj	27	18,6	3,0	2 927	2,1
Moravskoslezský kraj	99	93,5	15,3	18 058	12,9
ČESKÁ REPUBLIKA	680	612,6	100,0	140 350	100,0

Regionální struktura pobídek

- Okresy s největším přislíbeným objemem investic díky pobídkám:
 1. Frýdek-Místek 45,1 mld. Kč
 2. Mladá Boleslav 33,5 mld. Kč
 3. Kolín 32,8 mld. Kč

PROČ?



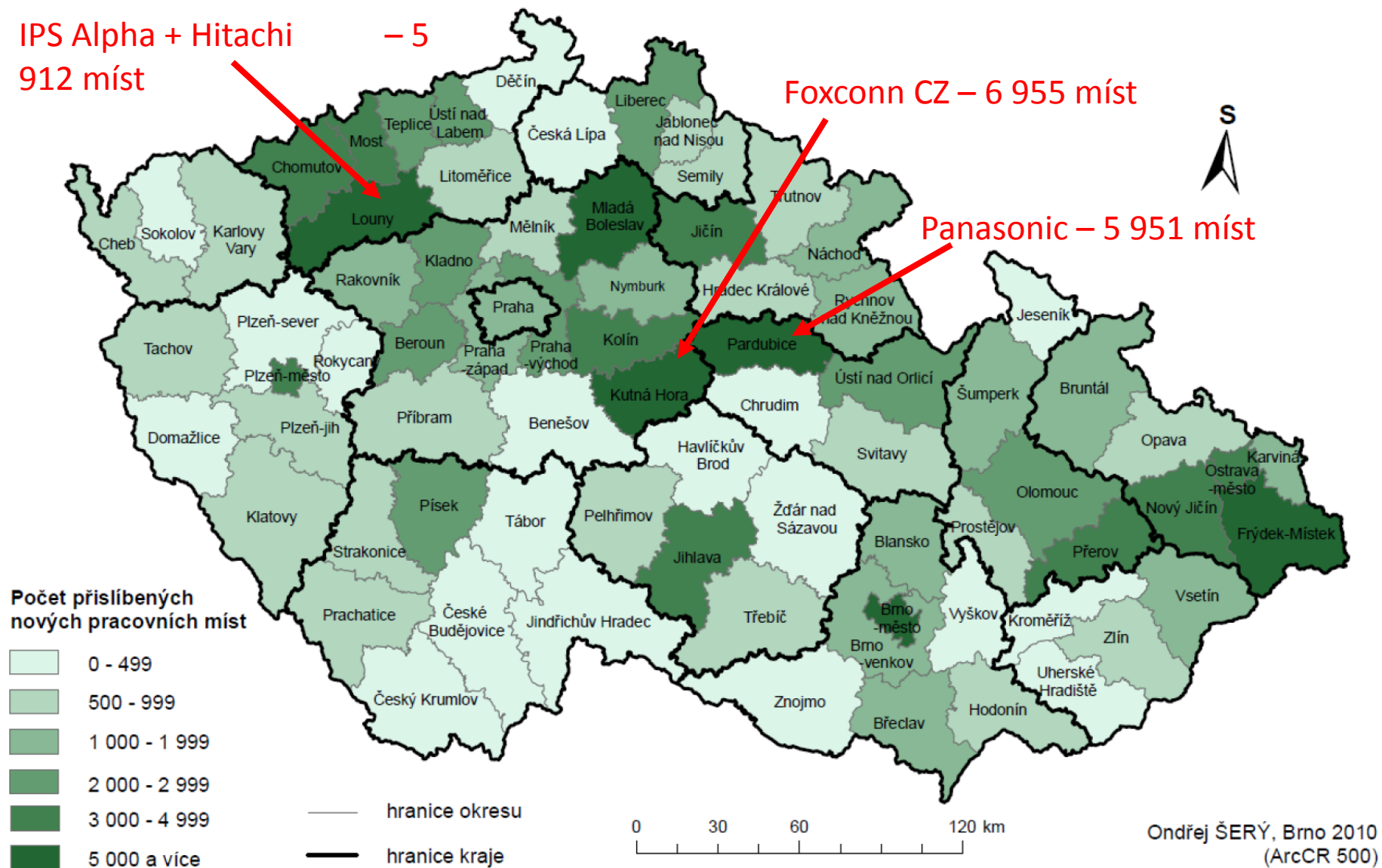
PŘISLÍBENÁ NOVÁ PRACOVNÍ MÍSTA DÍKY INVESTIČNÍM POBÍDKÁM V OKRESECH ČESKÉ REPUBLIKY ZA OBDOBÍ LET 1998 - 2009

IPS Alpha + Hitachi
912 míst

- 5

Foxconn CZ – 6 955 míst

Panasonic – 5 951 míst



Odvětвовá struktura pobídek

Odvětví zpracovatelského průmyslu	Počet pobídek	Přislíbené investice		Přislíbená nová pracovní místa	
		abs.	%	abs.	%
Zpracovatelský průmysl	680	612,6	100,0	140 350	100,0
potravinářský	37	19,5	3,2	2 972	2,1
textilní, oděvní a kožedělný	20	12,1	2,0	2 108	1,5
dřevozpracující	18	15,5	2,5	1 972	1,4
papírenský a polygrafický	13	12,9	2,1	536	0,4
chemický	118	90,9	14,8	11 920	8,5
sklářský a stavebních hmot	5	5,4	0,9	494	0,4
hutnický a kovo zpracující	26	10,0	1,6	1 274	0,9
strojírenský	305	316,2	51,6	72 223	51,5
elektrotechnický	61	83,9	13,7	39 445	28,1
ostatní	77	46,2	7,5	7 406	5,3

Typy udělených pobídek

Získané investiční pobídky	Česká republika	
	abs.	%
Pobídky celkem	680	100,0
sleva na dani z příjmu právnické osoby	670	98,5
hmotná podpora na školení a rekvalifikaci	271	39,9
hmotná podpora na tvorbu nových pracovních míst	253	37,2
převod technicky vybaveného pozemku z vlastnictví státu za zvýhodněnou cenu	38	5,6
převod pozemku z vlastnictví státu za zvýhodněnou cenu	10	1,5

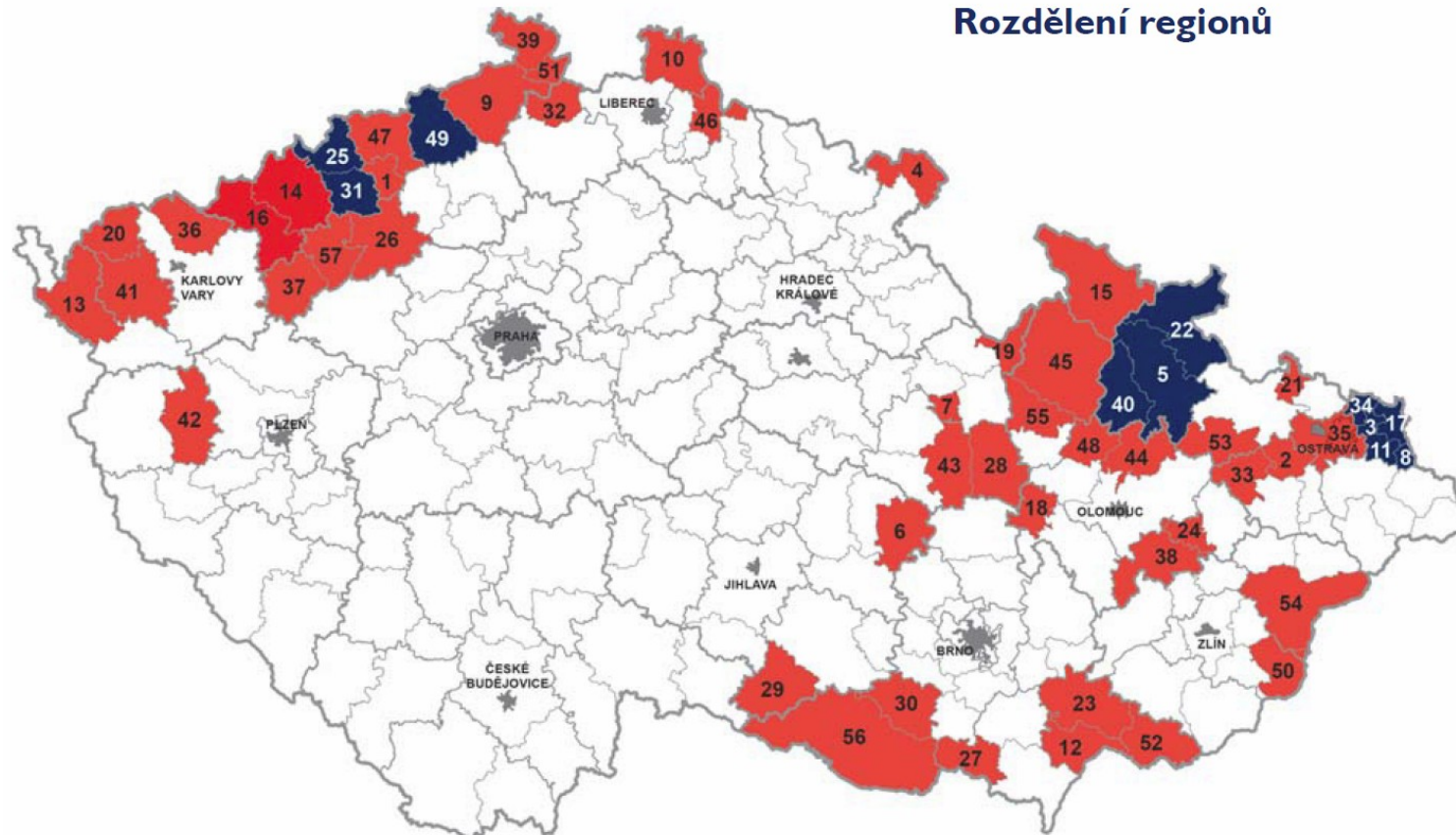
Typy udělených pobídek

- hmotná podpora poskytována pouze v regionech A, vymezovány pololetně
- region A = region s MN nejméně o 50 % vyšší než průměrná MN v ČR
- velký podnik: 250 zaměstnanců a více, obrat nad 50 mil. EUR
- střední podnik: 50 až 249 zaměstnanců, obrat 10 až 50 mil. EUR
- malý podnik: do 50 zaměstnanců, obrat do 10 mil. EUR




Typ regionu	Hmotná podpora na vytvořené pracovní místo	Hmotná podpora na školení a rekvalifikaci
Regiony A	200 000 Kč	25 % / 35 % / 45 % velký/střední/malý podnik
Ostatní regiony	N/A	N/A

Udělování pobídek

- 1. července 2014 – 31. prosince 2014



Zpracovatelský průmysl	Rozdělení regionů	Min. výše investice do majetku	Min. výše investice do nového strojního zařízení	Min. počet nově vytvořených pracovních míst
Investiční akce	Regiony I	50 mil. Kč	25 mil. Kč	0
	Regiony II	100 mil. Kč	50 mil. Kč	0
Strategická investiční akce	Regiony I a II	500 mil. Kč	250 mil. Kč	500

Regiony A (také Regiony I)	
Regiony I	
Regiony II	

Platnost: 1. červenec – 31. prosinec 2014

Regionální mapa intenzity veřejné podpory pro období (2014–2020)



Region

Veřejná podpora

Praha

0 %



Ostatní regiony

25%



Přípustná míra veřejné podpory se v případě středních podniků zvyšuje o 10 % a v případě malých podniků o 20 %.