



Obhajoba disertační práce  
Brno, 18. 9. 2014



# Hodnocení dopadů ekonomické krize na průmysl středoevropského prostoru (s důrazem na český průmysl)

Ondřej Šerý

*Geografický ústav PŘF Masarykovy univerzity*

*školitel: doc. RNDr. Václav Toušek, CSc.*

*opONENTI: doc. RNDr. Dagmar Popjaková, PhD. (Jihočeská univerzita v ČB)*

*doc. RNDr. Zdeněk Szczyrba, Ph.D. (UP v Olomouci)*

*Mgr. Marián Kulla, PhD. (UPJŠ v Košiciach)*

# Úvod a cíle práce

- ▶ politické, sociální a ekonomické změny po roce 89 ve střední Evropě
  - ekonomická transformace, přijetí do NATO a EU
  - pozvolné zmenšování rozdílů mezi starými a novými členskými státy
  - 2008: zásah globální ekonomické krize
- ▶ hlavní (obecný) cíl práce
  - provést regionální komparaci dopadů ek. krize na průmysl ve střední Evropě a vyhodnotit vlivy recese se zřetelem na ČR (nadmárodní, národní i lokální úroveň)
- ▶ dílčí cíle:
  - 1) zjistit a popsat (ne)rovnoměrnost působení krize na průmysl
  - 2) vyhodnotit dopad krize na podobu odvětvové struktury
  - 3) ilustrovat možné použití kombinace kvantitativních a kvalitativních metod

# Hypotézy práce

- ▶ globální ekonomická krize působí ve střední Evropě nerovnoměrně
- ▶ globální ekonomická krize zasáhla především rozvinutější regiony (lokality)
- ▶ globální ekonomická krize nejvíce negativně ovlivnila vývoj odvětví spojených s automobilovým průmyslem

# Hospodářský pokles pohledem ekonomických teorií

- ▶ (neo)klasické ekonomické teorie
  - J. B. Say: nabídka vytváří stejně velkou poptávku, nerovnováha není
  - T. R. Malhus: teorie podspotřeby
  - J. Ch. L. de Sismondi: teorie třetích osob
- ▶ keynesiánství
  - J. M. Keynes: rovnost úspor a investic; pokud nedojde k přeměně úspor v investice → nerovnováha
  - nedostatečnou poptávku doplňuje stát (veřejný sektor)
  - postkeynesovství: H. Minsky: financování investic skrze dluhy
- ▶ strukturalistické, resp. neomarxistické ekonomické teorie
  - K. Marx: kapitalismus jako vnitřně nestabilní systém, náchylný k výkyvům
  - D. Harvey: nadměrná akumulace kapitálu, musí dojít ke znehodnocení
  - J. Ch. L. de Sismondi: teorie třetích osob

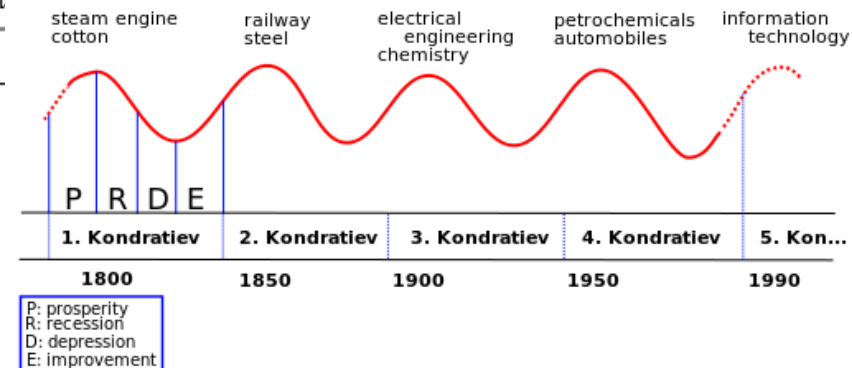
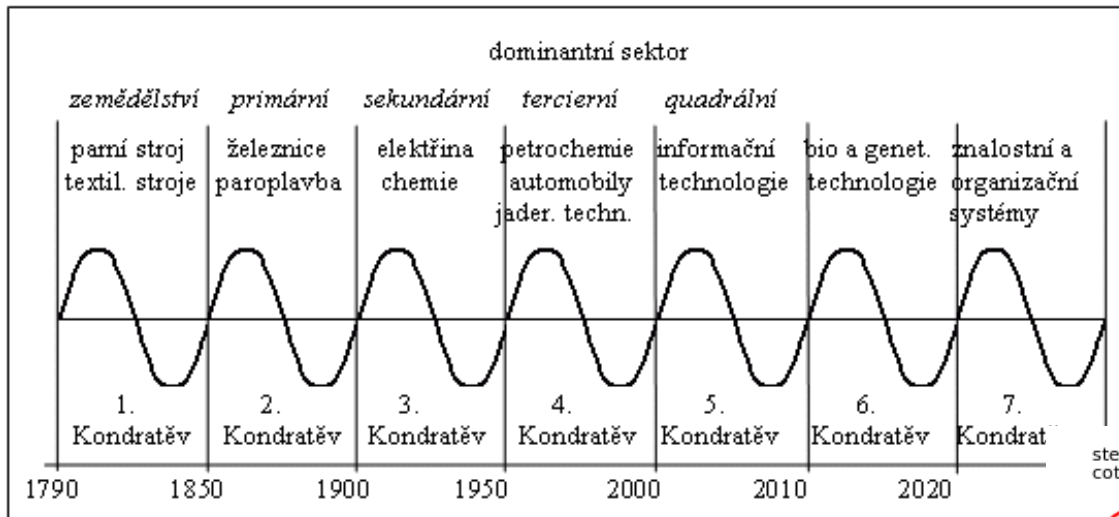
# Hospodářský pokles pohledem ekonomických teorií

- ▶ teorie cyklického vývoje
  - Kitchinovy, Juglarovy, Kuznetsovy, Kondratěvovy, Forresterovy, Tofflerovy
- ▶ neoliberální ekonomické teorie
  - M. Friedman: monetarismus, vliv výrazných změn v nabídce peněz
  - R. Lucas: škola racionálních očekávání
  - J. Schumpeter: role inovací, „kreativní destrukce“
- ▶ institucionální přístupy
  - K. Frenken: koncept related variety (příbuzná rozmanitost)
  - klastry a odolnost vůči šokům

# Kondratěvovy vlny

## ▶ Nikolaj Dmitrijevič Kondratěv (1896 – 1938)

- kapitalistické hospodářství prochází cykly
- přelomové objevy či vynálezy způsobí růst, následně ale ekonomika stagnuje kvůli nadvýrobě a upadá do krize
- obhájce ekonomiky malých a tržně řízených podniků → upadl v nemilost, popraven



# Ekonomické (finanční) krize od 70. let 20. století

- ▶ světová hospodářská krize ve 30. letech 20. století
- ▶ ropná krize (1973–1975),
  - prudké zvýšení cen ropy (ze 4 \$ na 12 \$ za barel),
  - reorientace výroby na energeticky méně náročná odvětví, služby a inovace,
  - rozpad brettonwoodského systému fixních kurzů (vazba na dolar či zlato),
  - snížení role státu, fenomén nadnárodních korporací a PZI
- ▶ latinskoamerická dluhová krize (1982–1989),
  - významní ropní producenti (Mexiko a Venezuela) investovali výnosy do industrializace, zadlužení a úvěry, po snížení cen ropy nedostatek financí, krize
- ▶ dluhové krize rozvojových zemí,
  - zapojení MMF, Světové banky a ministerstva financí USA
  - programy strukturálního přizpůsobení (SAP), podmínky liberalizace obchodu, otevření se zahraničním investicím, závazky k vyrovnanému rozpočtu
  - nízké zůstatky pro rozvojovou politiku, sociální a environmentální oblast
- ▶ japonská krize a následná stagnace (1989–2004),
  - do konce 80. let symbol prosperity, pak ale riskantní operace s nemovitostmi,
  - po splasknutí bubliny útlum investic i spotřeby (mentalita obyvatel, stárnutí)
  - oživení až kolem roku 2003 s americkým dovozním boomem = export z Japonska

# Ekonomické (finanční) krize od 70. let 20. století

- ▶ krize evropského směnného mechanismu (1992–1993),
  - „útok“ finančníka George Sorose na britskou libru,
  - 1990 vstoupila VB do mechanismu směnných kurzů (ERM), 1992 vystoupila
- ▶ „tequilová krize“ (1994–1995),
  - role „maquiladoras“ = montoven na americko–mexické hranici
  - 1994 vstup Mexika do NAFTA, následně změna americké politiky, odliv a krize
- ▶ asijská krize (1997–1998),
  - nejhlubší a nejrozšířenější mezi SHK a globální ekonomickou krizí 2008,
  - spekulace, nové investice generovaly nové úvěry, splasknutí bubliny (Thajsko)
  - ztráta důvěry → ekonomický propad → finanční problémy podniků i domácností
  - rostoucí konkurence Číny, nižší poptávka po elektronice a polovodičích
  - Thajsko, Malajsie, Indonésie, částečně i Jižní Korea
- ▶ ruská finanční krize (1998),
  - urychlené otevření trhu, rychlost privatizace na úkor právních aspektů
  - „potěmkinovská ekonomika“ = mafiánské struktury (oligarchové), krach podniků, pokles cen ropy
- ▶ krize v Brazílii (1998–1999)
  - odliv zahraničního kapitálu, přechod z fixního kurzu na plovoucí



# Ekonomické (finanční) krize od 70. let 20. století

- ▶ krize v Argentině (1999–2002),
  - zboží přestalo být konkurenceschopné, zemi začali opouštět investoři,
  - konec fixního kurzu, vybírání úspor, převod do zahraničí a zahraničních měn,
  - kvazipeníze a barterové sítě (zboží za zboží), více než polovina lidí v chudobě
  - krach firem, část převzali zaměstnanci
  - zlepšení až s novým politickým vedením a po jednání s mezinárodními organizacemi
- ▶ bublina dot.com (1998–2002)
  - rozvoj informačních a komunikačních technologií,
  - internetové tituly, „nová ekonomika“, nová kvalita ekonomického růstu
  - účetní podvody, iracionální víra ve výrazně ziskové akcie
  - splasknutí bubliny, hospodářství v recesi, nutný zásah centrální banky

# Globální ekonomická krize (od 2008)

- ▶ mnohem hlubší a rychleji se šířící než předešlé recese (Harvey 2011), jedna z nejhlubších krizí v moderní historii (Cattaneo et al. 2010), globální ekonomická krize jako „hysterezní efekt“ (Doran, Fingleton 2013), paradigmatický posun v ekonomické geografii (Hadjimichalis, Hudson 2014)
- ▶ hypoteční krize → finanční krize → ekonomická krize
  - masivní spekulace na americkém trhu s nemovitostmi a hypotékami
  - první náznaky 2006–7, pád Lehman Brothers (14. září 2008)
  - velmi lokalizované trhy → rychlé rozšíření po světě, role globalizace a exportu (Smith, Swain 2009; Harvey 2012)
- ▶ fáze (etapy) krize (Myant a Drahoukoupil 2011)
  - ztráta možnosti získat úvěr → propad poptávky → tlak na další depresi
  - fiskální a/nebo platební krize

# Globální ekonomická krize (od 2008)

## ▶ prostorové hledisko

- nerovnoměrné působení krize
- jádro x periferie (Panagiotou 2010), staré x nové státy EU (Furceri, Zdzienicka 2011; Rae 2011), skupiny zemí PIIGS, resp. GIPSI (Krugman 2012) vs. BRICS, symbol Řecko
- střední Evropa: Polsko vs. ČR, Slovensko a Maďarsko
- rozvinuté x méně rozvinuté regiony, „konvergence v mizérii“
- téměř výhradně globální, nadnárodní, národní úroveň
- jednotlivé země (Buček 2010; Blažek 2010; Fazekas, Ozsvald 2010; Gorzelak 2010; Hadjimichalis 2010; Gardiner et al. 2013)

## ▶ odvětvové hledisko

- přílišná specializace na autoprůmysl, silný dopad (Pavlínek 2012)
- obory náročné na pracovní sílu (TOK, sklářství) vs. potravinářství

# Metodika – nadnárodní, národní úroveň

- ▶ hodnocení pro střední Evropu (státy, resp. regiony NUTS 2)
  - meziroční změna HDP,
  - meziroční změna produkce ve zpracovatelském průmyslu,
  - zaměstnanost v (zpracovatelském) průmyslu,
  - nezaměstnanost
  - index specializace průmyslové výroby.
- ▶ hodnocení pro Českou republiku (ČSÚ, MPSV, MPO, VÚPSV, ČNB)
  - meziroční změna HDP (ve zpracovatelském průmyslu),
  - meziroční změna průmyslové produkce,
  - průměrná měsíční mzda v průmyslu,
  - zaměstnanost ve zpracovatelském průmyslu, v jednotlivých odvětvích,
  - počet ekonomických subjektů ve zpracovatelském průmyslu,
  - tržby za prodej výrobků a služeb,
  - míra registrované nezaměstnanosti, míra dlouhodobé nezaměstnanosti,
  - podíl cizinců na pracovní síle,
  - PZI na obyvatele.

# Metodika – lokální úroveň

- ▶ kvantitativní přístupy
  - analýza vývoje trhu práce (data MPSV ČR)
  - analýza vývoje finančních ukazatelů nejvýznamnějších průmyslových zaměstnavatelů (data z obchodního rejstříku, resp. ze sbírky listin)
- ▶ kvalitativní přístupy
  - analýza mediálního obrazu
  - semistrukturované rozhovory s aktéry



# Ekonomická krize ve střední Evropě

- ▶ HDP jakožto nejpoužívanější a základní indikátor
  - 2004–08: období vysokého růstu
  - Maďarsko se postupně dostává do problémů
  
- ▶ unikátní případ Polska = jako jediná země EU nezaznamenalo do konce roku 2013 propad HDP do záporných hodnot, důvody:
  - velký vnitřní trh pro průmyslové a zemědělské výrobky
  - využití prostředků z evropských fondů, „umění čerpat“
  - vládní investice do polského stavebnictví (ME ve fotbale 2012)
  - strojírenství není v Polsku tak významné odvětví
  - menší závislost na exportu
  - diverzifikovaná ekonomická struktura
  - vysoký podíl zemědělství na zaměstnanosti
  - ve 2. pol./2012 předsednictví EU

Tab. 3: Meziroční změny HDP (%) v zemích střední Evropy v letech 2004 až 2013

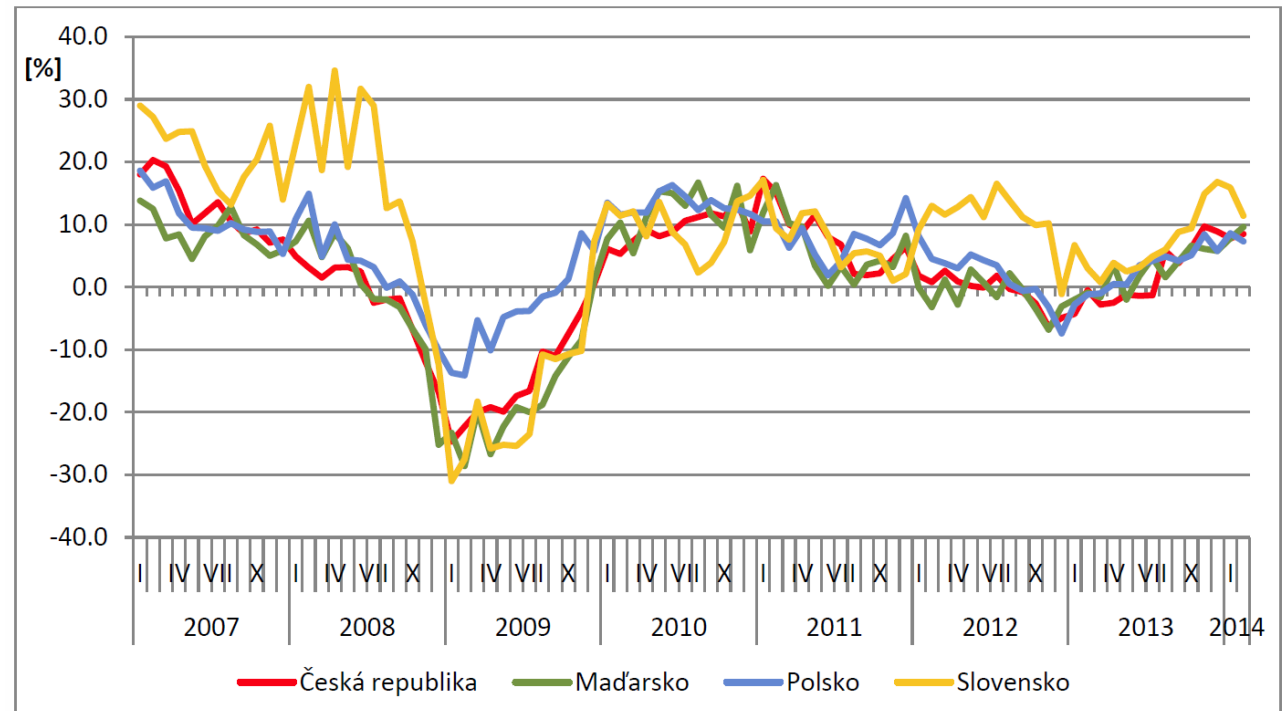
	2004	2005	2006	2007	2008	2009	2010	2011	2012	2013
ČR	4,7	6,8	7,0	5,7	3,1	-4,5	2,5	1,8	-1,0	-0,9
Maďarsko	4,8	4,0	3,9	0,1	0,9	-6,8	1,1	1,6	-1,7	1,1
Polsko	5,3	3,6	6,2	6,8	5,1	1,6	3,9	4,5	2,0	1,6
Slovensko	5,1	6,7	8,3	10,5	5,8	-4,9	4,4	3,0	1,8	0,9
<b>EU-28</b>	<b>2,6</b>	<b>2,2</b>	<b>3,4</b>	<b>3,2</b>	<b>0,4</b>	<b>-4,5</b>	<b>2,0</b>	<b>1,6</b>	<b>-0,4</b>	<b>0,1</b>

Zdroj: EUROSTAT (2007-2014a): Economy and finance - National accounts (including GDP).

# Ekonomická krize ve střední Evropě

- ▶ průmyslová produkce
  - meziroční změna: silné ovlivnění stavem z předchozího roku
  - před krizí kladné hodnoty, extrémní případ Slovenska
  - zpoždění propadu oproti úrovni celé EU, přesto nastal

- ▶ křivka grafu podobná tvaru písmene „W“



Obr. 1: Měsíční meziroční změny produkce ve zpracovatelském průmyslu v zemích střední Evropy v letech 2007 až 2014

Zdroj: EUROSTAT (2007-2014b): Industry, trade and services - Structural business statistics.

# Ekonomická krize ve střední Evropě

- ▶ zaměstnanost v průmyslu
  - ČR a Slovensko nadále země s vysokou zaměstnaností v (zpracovatelském) průmyslu
  - vliv předešlého vývoje: Maďarsko x Polsko
  
- ▶ regionální aspekty
  - Slovensko: všechny NUTS 2 zaznamenaly pokles
  - Maďarsko a Polsko: „konvergence v mizérii“

**Tab. 4: Vývoj zaměstnanosti ve zpracovatelském průmyslu v zemích střední Evropy mezi lety 2008 až 2013**

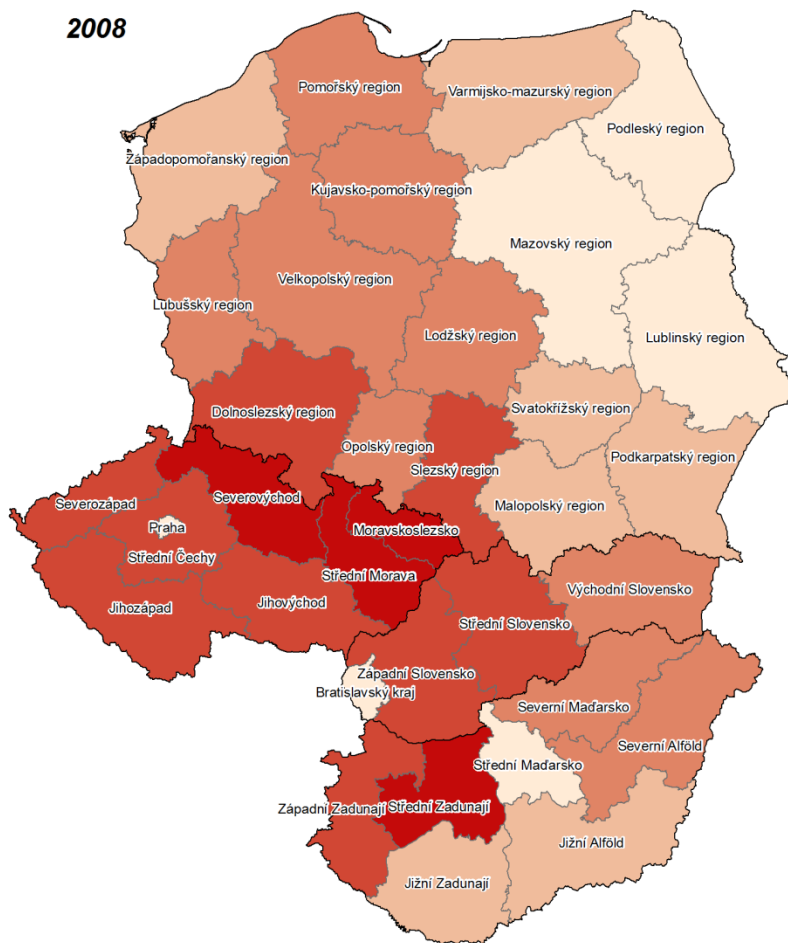
Stát	2008		2013		rozdíl 2013-2008	index změny 2013/2008*100
	abs. (tis.)	rel. (%)	abs. (tis.)	rel. (%)		
Česká republika	1 378,5	27,6	1 285,3	26,0	-93,2	93,2
Maďarsko	854,6	22,0	823,2	20,9	-31,4	96,3
Polsko	3 228,2	20,4	2 968,7	19,1	-259,5	92,0
Slovensko	639,9	26,3	539,5	23,2	-100,4	84,3
<b>EU-28</b>	<b>38 142,9</b>	<b>17,2</b>	<b>33 407,2</b>	<b>15,5</b>	<b>-4 735,7</b>	<b>87,6</b>

Zdroj: EUROSTAT (2009, 2014): Population and social conditions - Labour market.

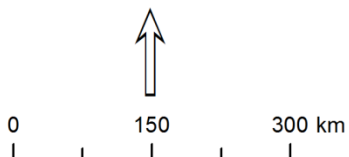
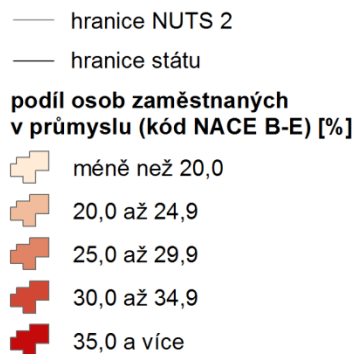
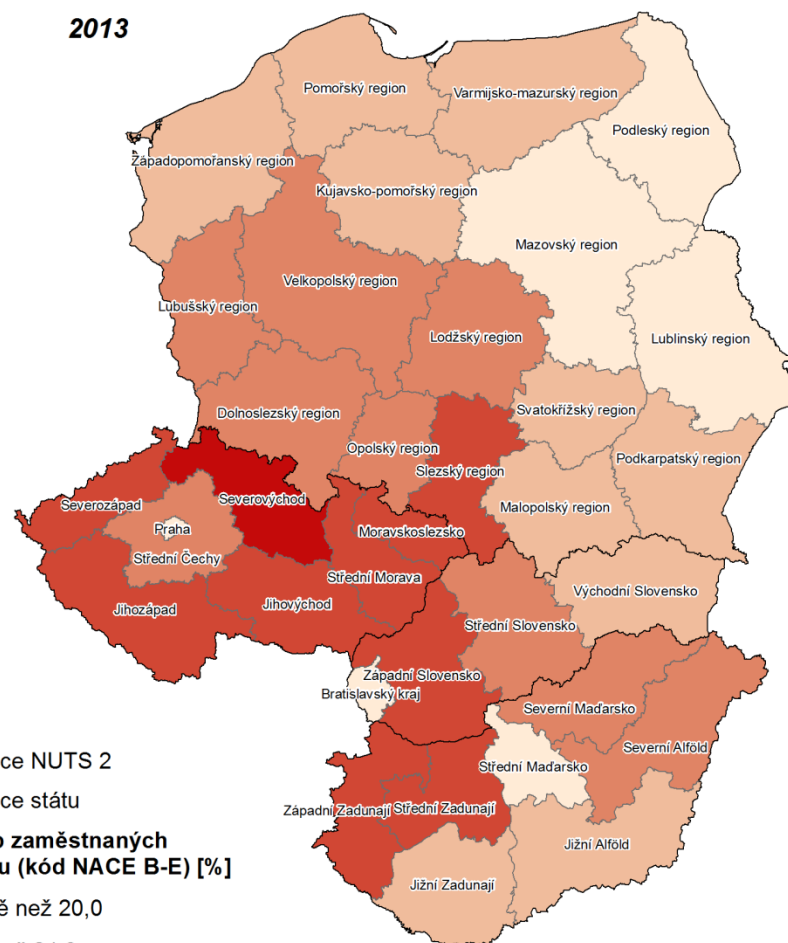


# ZAMĚSTNANOST V PRŮMYSLU V ZEMÍCH STŘEDNÍ EVROPY V LETECH 2008 A 2013

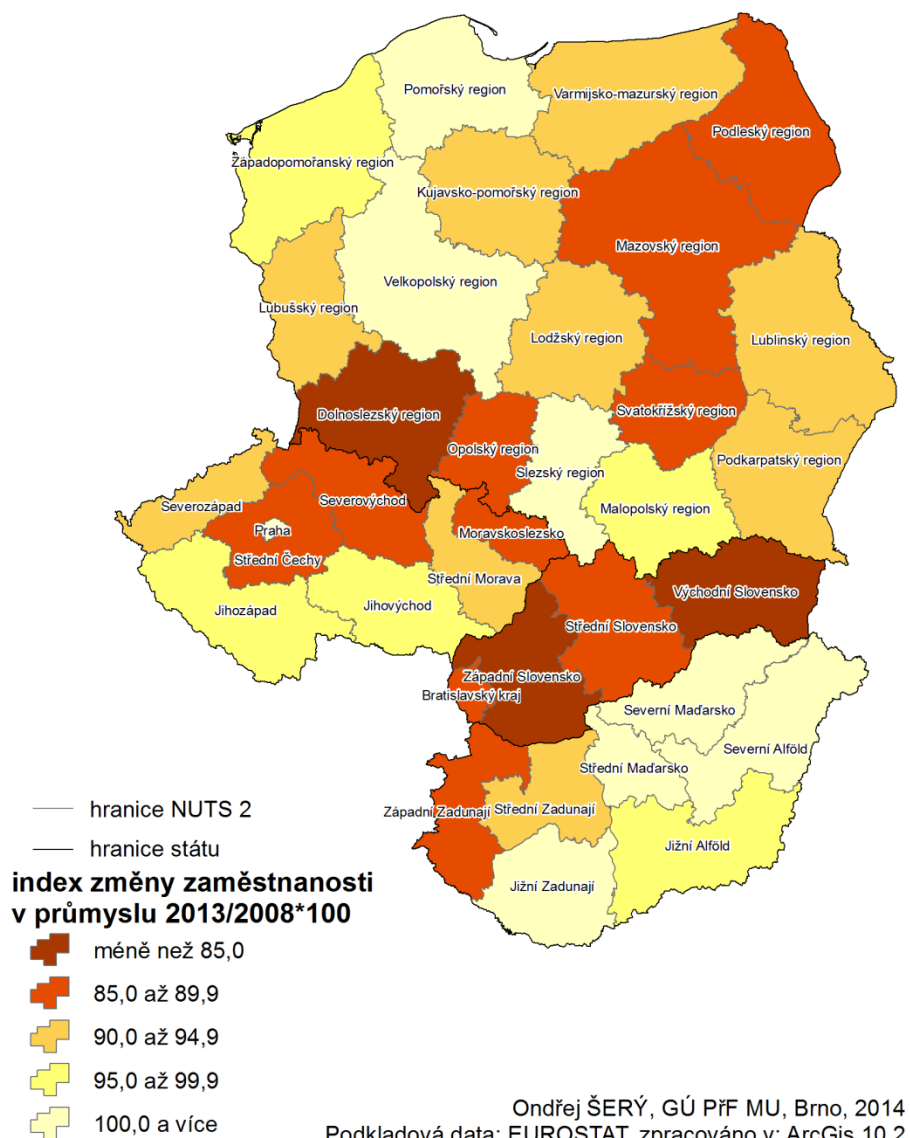
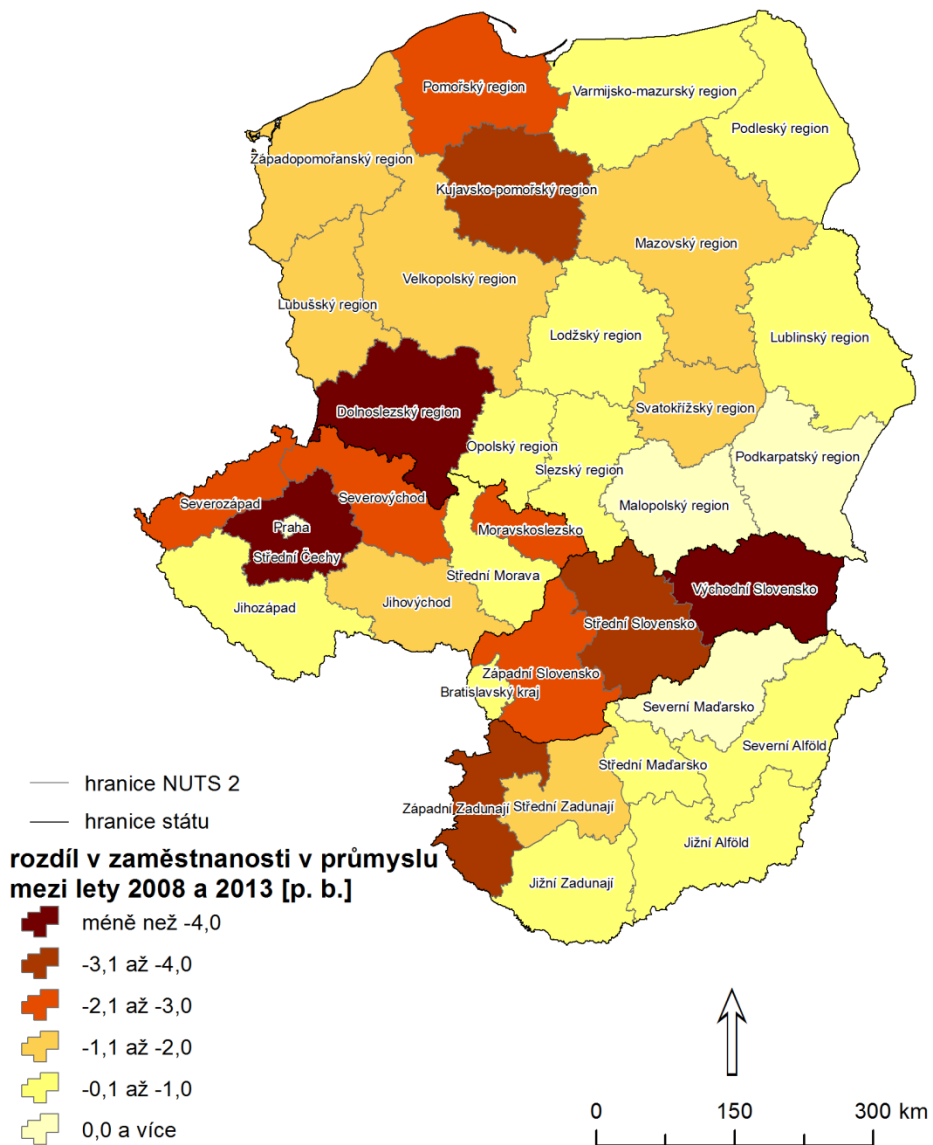
2008



2013

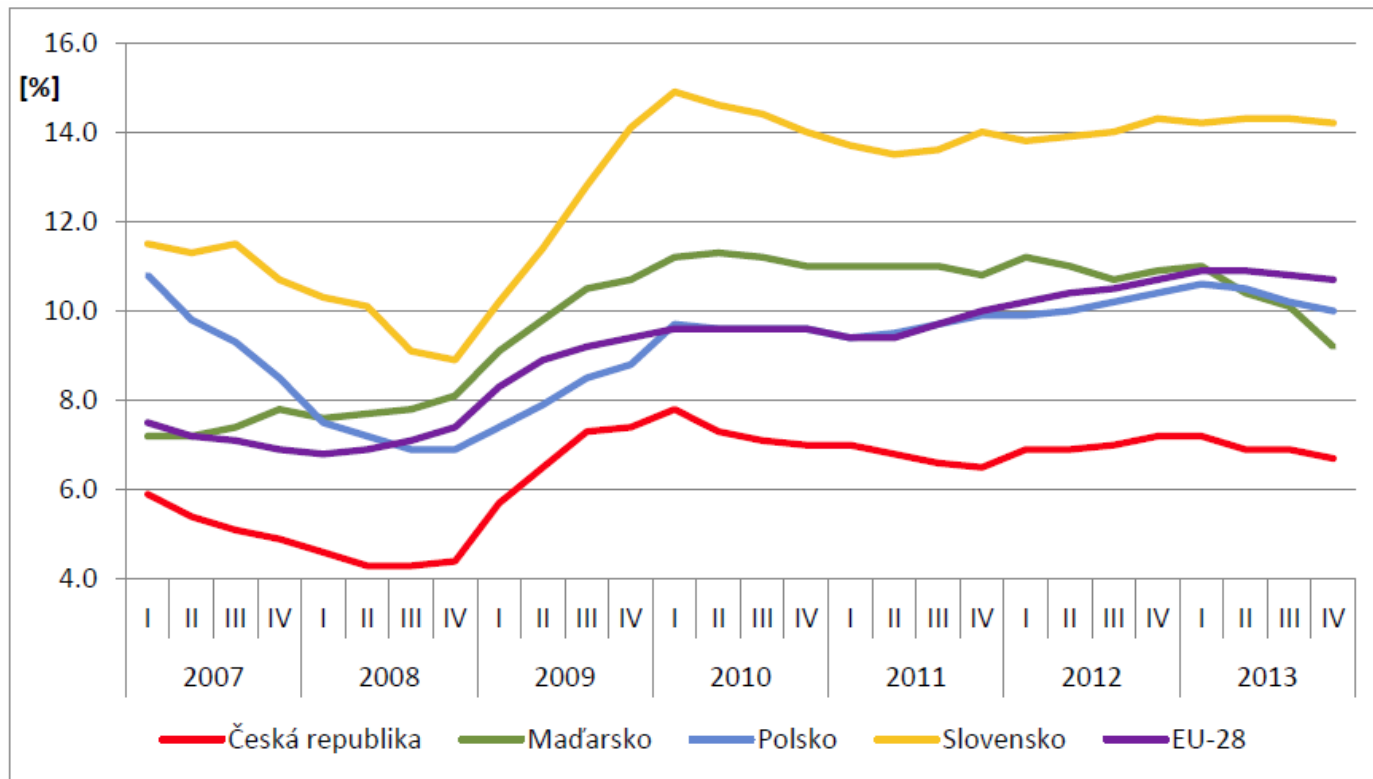


# VÝVOJ ZAMĚŠTNANOSTI V PRŮMYSLU V ZEMÍCH STŘEDNÍ EVROPY MEZI LETY 2008 A 2013



# Ekonomická krize ve střední Evropě

- ▶ nezaměstnanost
  - těsně před příchodem krize nikde nepřesahovala 10 %
  - tvar křivky „W“, „konvergence v mizérii“
  - Maďarsko až příkladem duální ekonomiky

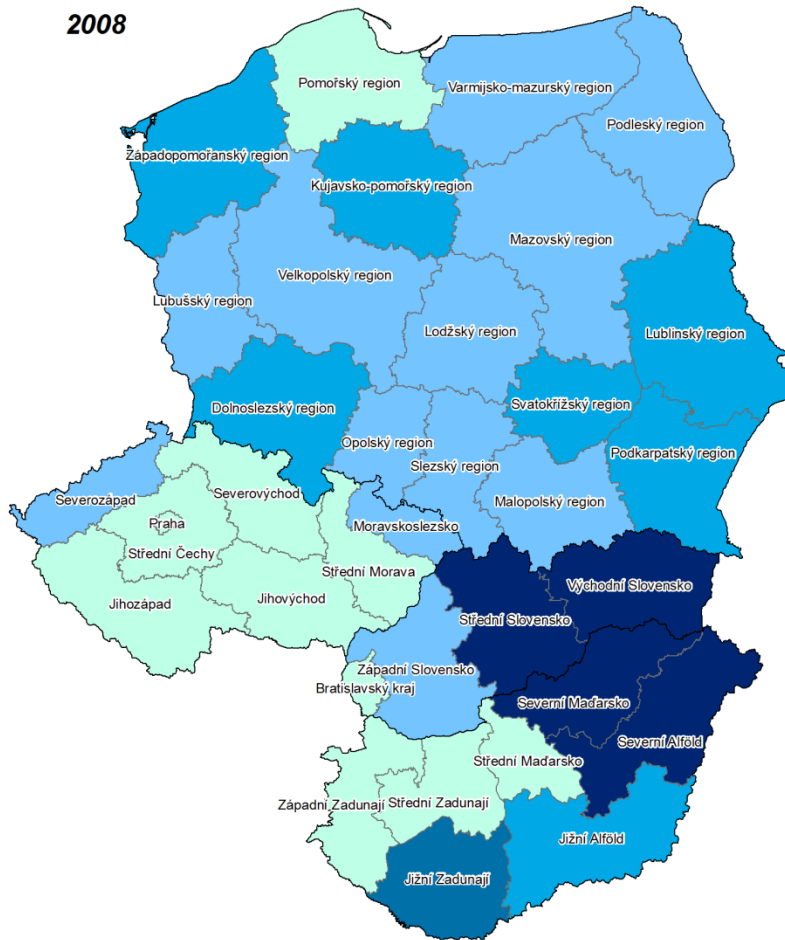


Obr. 2: Vývoj míry nezaměstnanosti v zemích střední Evropy a v EU-28 v letech 2007 až 2013

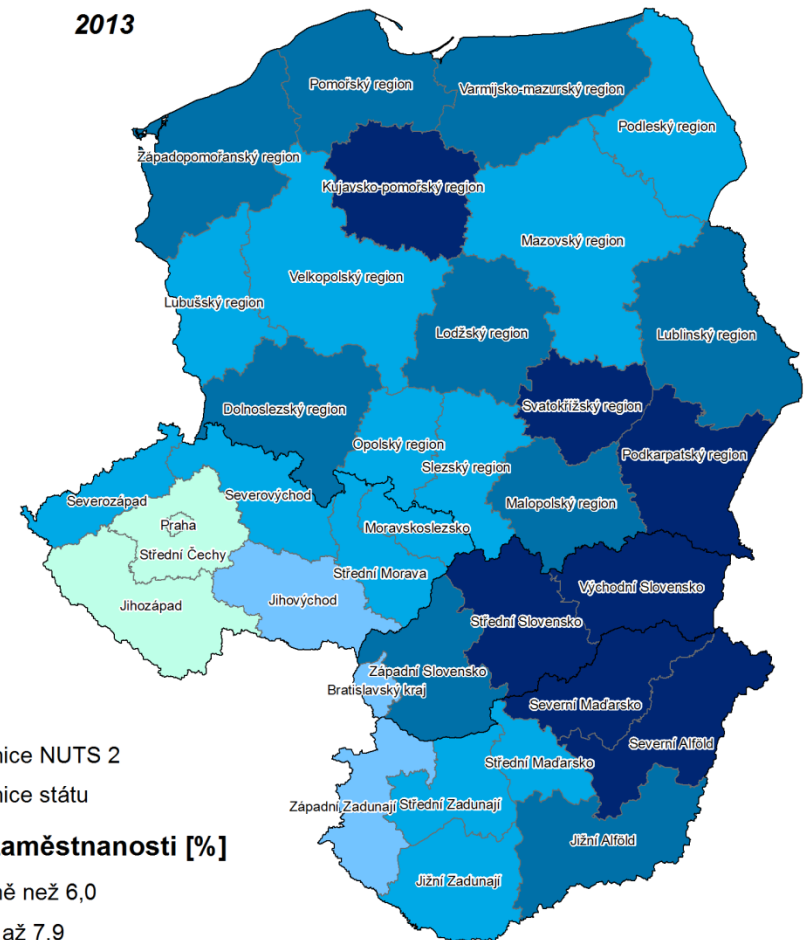
Zdroj: EUROSTAT (2007-2014c): Population and social conditions - Labour market.

# NEZAMĚŠTNANOST V ZEMÍCH STŘEDNÍ EVROPY V LETECH 2008 A 2013

2008



2013



— hranice NUTS 2

— hranice států

**míra nezaměstnanosti [%]**

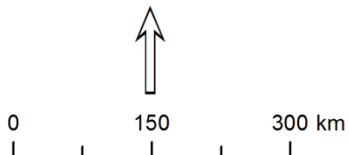
☐ méně než 6,0

☐ 6,0 až 7,9

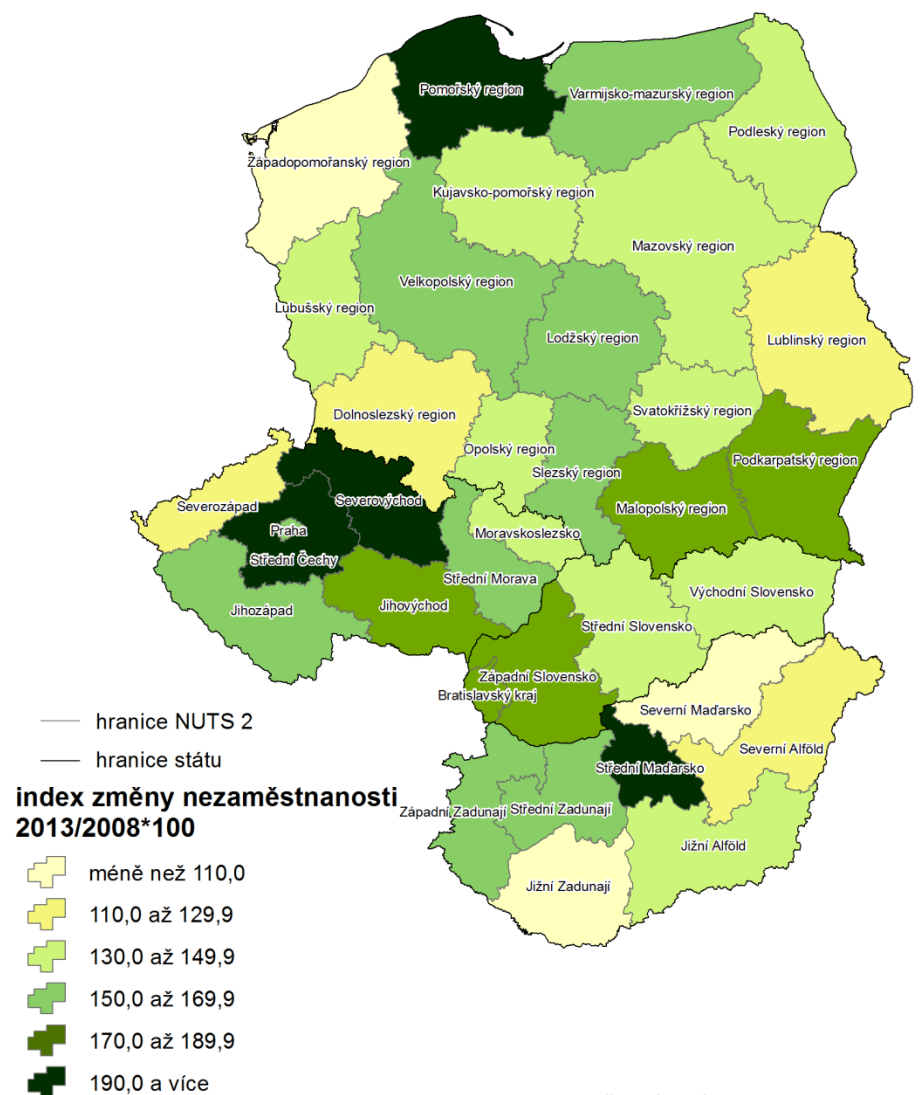
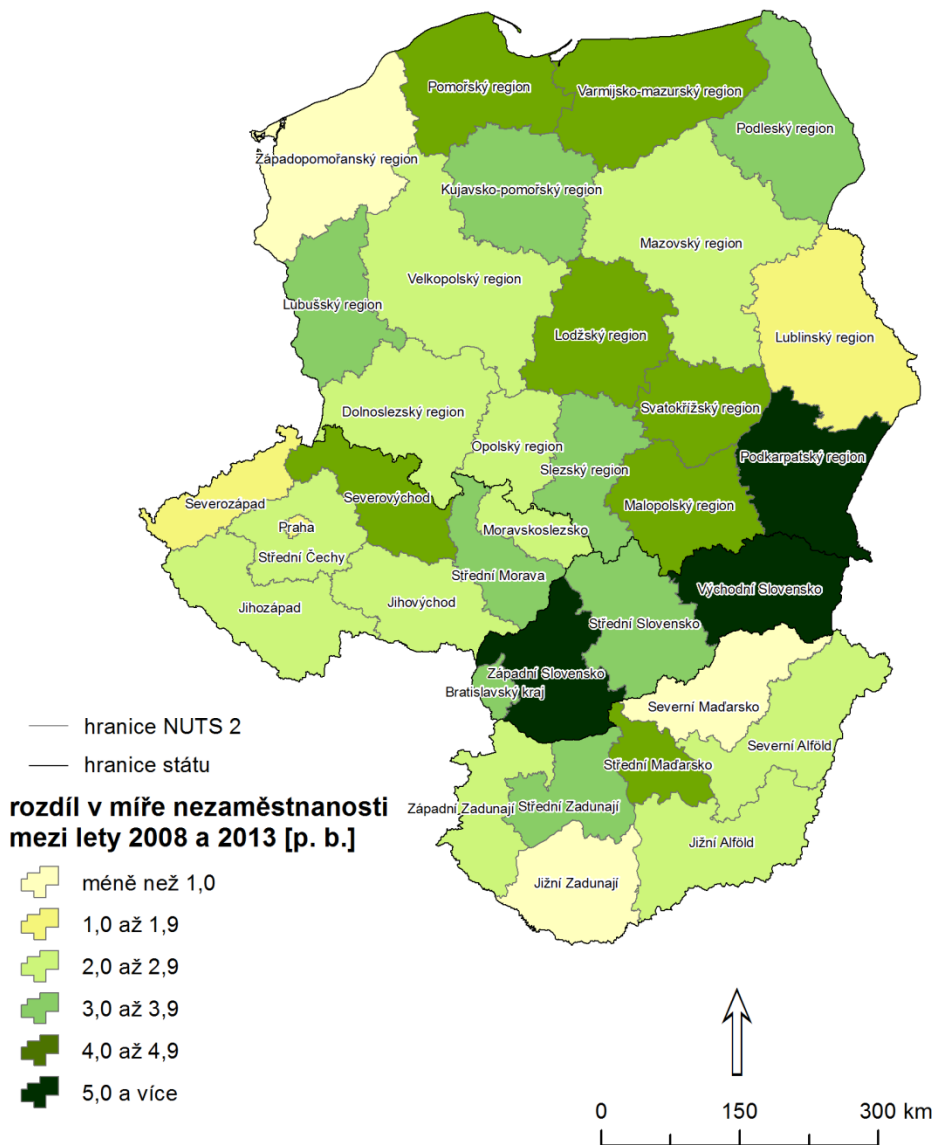
☐ 8,0 až 9,9

☐ 10,0 až 11,9

☐ 12,0 a více



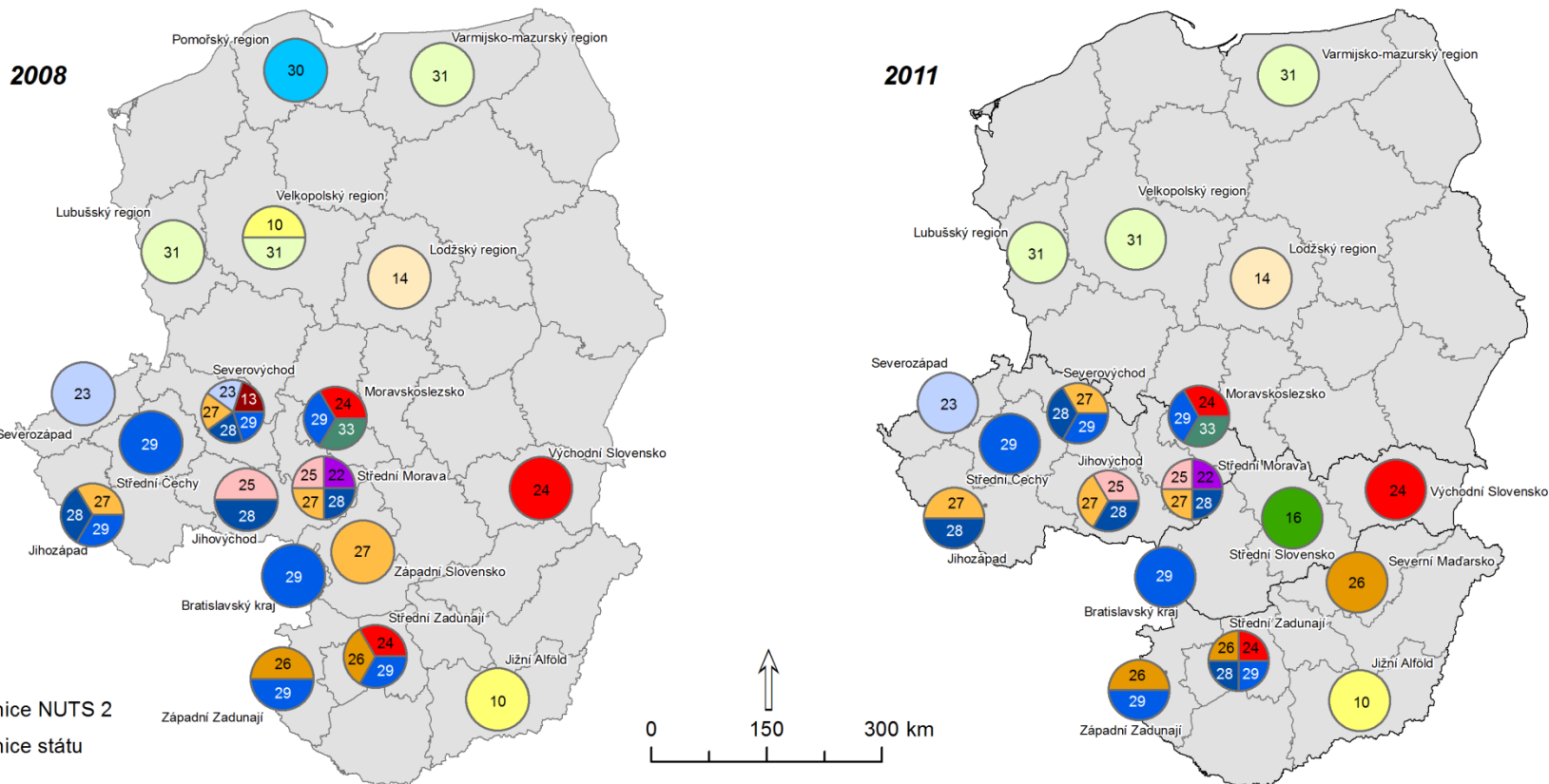
# VÝVOJ NEZAMĚŠTNANOSTI V ZEMÍCH STŘEDNÍ EVROPY MEZI LETY 2008 A 2013



# Ekonomická krize ve střední Evropě

- ▶ specializace průmyslové výroby
  - krize nezasáhla všechny obory stejně
  - 2008–12: v celé střední Evropě největší úbytky TOK, výroba počítačů a výroba nápojů x nejmenší poklesy ve strojírenství, kovozpracujícím průmyslu, některých odvětví chemie a potravinářství
- ▶ index specializace průmyslové výroby pro střední Evropu
  - region hierarchicky nižší = region NUTS 2
  - region hierarchicky vyšší = celá střední Evropa = země V4
  - kritická výše indexu stanovena na „2,0“; jeden region může mít více specializací
  - dvě doplňující kritéria:
    - a) index nižší než „2,0“, ale podíl odvětví na celkové zaměstnanosti vyšší než 4 % → uznáno jako specializace,
    - b) index vyšší než „2,0“, ale podíl odvětví na celkové zaměstnanosti nepřekročil 2 % → neuznáno jako specializace

# SPECIALIZACE PRŮMYSLOVÉ VÝROBY V ZEMÍCH STŘEDNÍ EVROPY V LETECH 2008 A 2011

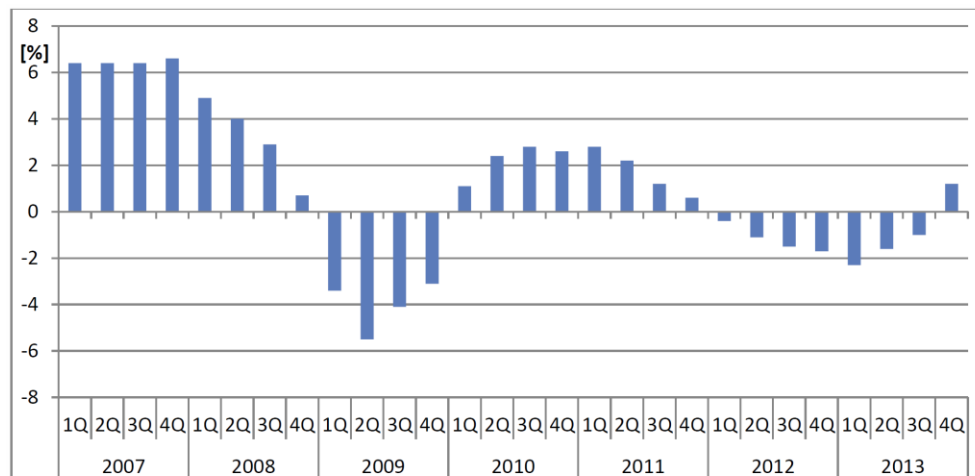


## Odvětví zpracovatelského průmyslu dle NACE

- |    |  |    |  |
|----|--|----|--|
| 10 | Výroba potravinářských výrobků   | 26 | Výroba počítačů, elektronických a optických přístrojů a zařízení |
| 13 | Výroba textilií  | 27 | Výroba elektrických zařízení                                     |
| 14 | Výroba oděvů   | 28 | Výroba strojů a zařízení j. n.                                   |
| 16 | Zpracování dřeva, výroba dřevěných, korkových, proutěných a slaměných výrobků, kromě nábytku | 29 | Výroba motorových vozidel (kromě motocyklů), přívěsů a návěsů    |
| 22 | Výroba pryžových a plastových výrobků  | 30 | Výroba ostatních dopravních prostředků a zařízení                |
| 23 | Výroba ostatních nekovových minerálních výrobků  | 31 | Výroba nábytku   |
| 24 | Výroba základních kovů, hutní zpracování kovů; slévárnictví                                  | 33 | Opravy a instalace strojů a zařízení                             |
| 25 | Výroba kovových konstrukcí a kovodělných výrobků, kromě strojů a zařízení                    |    |  |

# Ekonomická krize v České republice

- ▶ hrubý domácí produkt – podobné tendence jako jinde ve střední Evropě



Obr. 3: Meziroční změny HDP České republiky v jednotlivých čtvrtletích v letech 2007 až 2013  
Zdroj: ČSÚ (2007-2014): Rychlé informace - Čtvrtletní národní účty, Tvorb a užití HDP a Předběžný odhad HDP.

Tab. 5: Vývoj HDP se zaměřením na zpracovatelský průmysl v České republice mezi lety 2006 a 2013

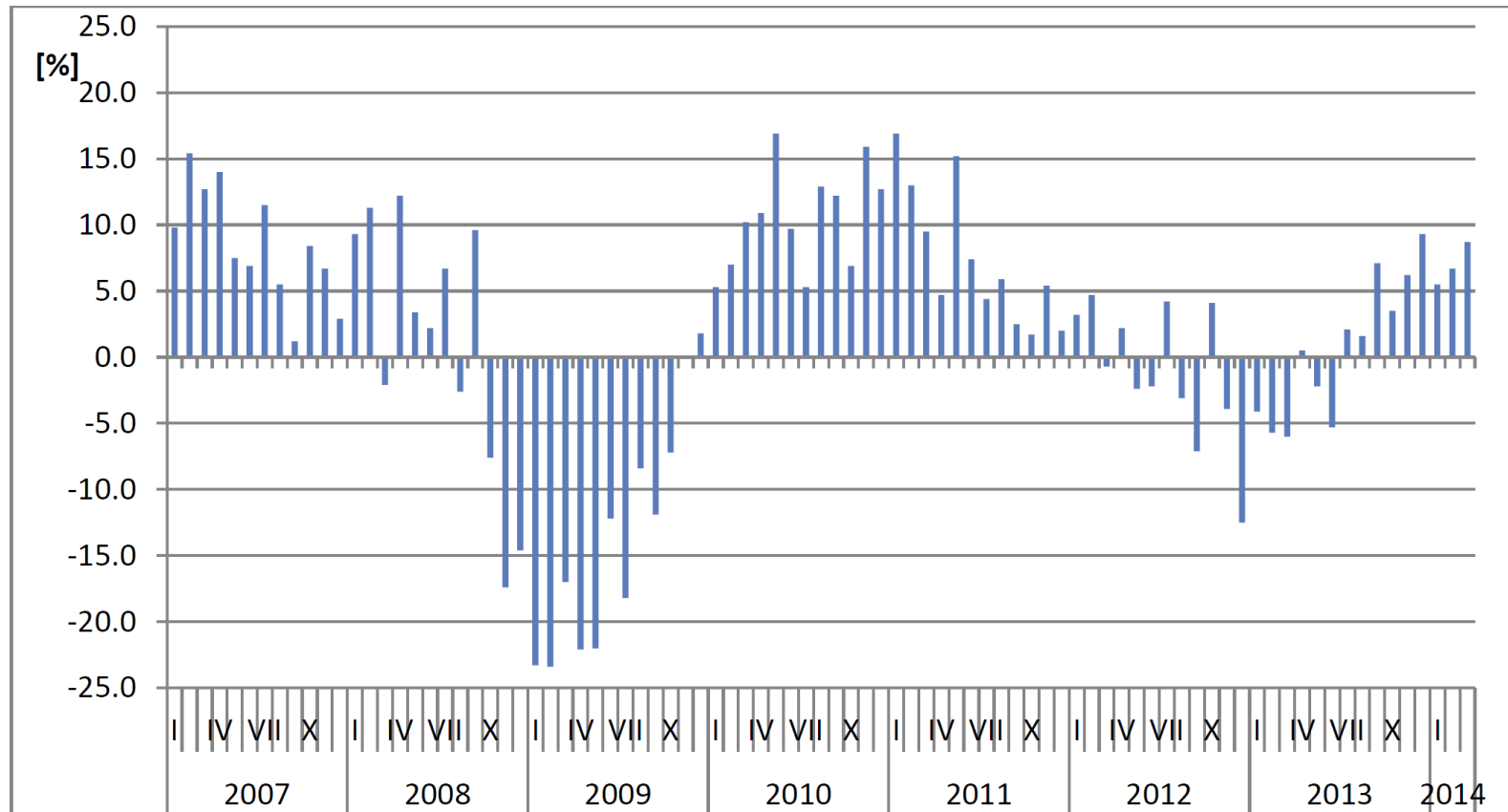
Ukazatel	2006	2007	2008	2009	2010	2011	2012	2013
HDP (mld. Kč)	3 352,6	3 662,6	3 848,4	3 759,0	3 790,9	3 823,4	3 845,9	3 883,8
meziroční změna HDP (%)	7,0	5,7	3,1	-4,5	2,5	1,8	-1,0	-0,9
HDP ve zpracovatelském průmyslu (mld. Kč)	758,7	882,2	850,1	758,9	795,3	829,5	847,8	869,5
podíl zpracovatelského průmyslu na HDP (%)	23,7	24,8	22,9	20,9	21,7	21,8	22,1	22,4
meziroční změna HDP ve zpracovat. průmyslu (%)	14,0	11,1	4,2	-14,7	10,1	9,8	-0,1	-0,4

Zdroj: ČSÚ (2007-2014): Rychlé informace - Čtvrtletní národní účty, Tvorb a užití HDP a Předběžný odhad HDP.



# Ekonomická krize v České republice

## ► průmyslová produkce

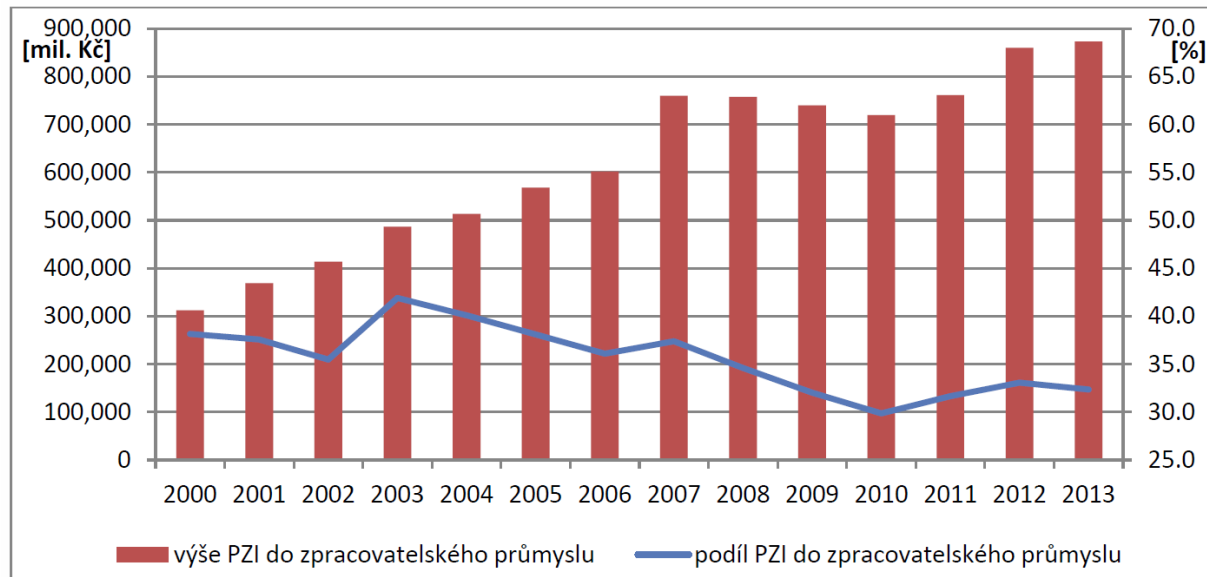


**Obr. 4: Meziroční změny průmyslové produkce v České republice v jednotlivých měsících od ledna 2007 do března 2014**

Zdroj: ČSÚ (2007-2014): Rychlé informace - Průmysl.

# Ekonomická krize v České republice

- ▶ odvětvová struktura (2008 až 2012)
  - propad: TOK, sklářství a průmysl stavebních hmot, hutnictví
  - stagnace: dopravní strojírenství, elektrotechnika, farmacie, potravinářství
- ▶ nezaměstnanost – konvergence v mizérii, scénář „W“
- ▶ přímé zahraniční investice
  - na konci roku 2012 polovina odvětví ještě nedosáhla předkrizových hodnot



Obr. 7: Vývoj přímých zahraničních investic ve zpracovatelském průmyslu v ČR v letech 2000 až 2013  
Zdroj: ČNB (2002-2014): Přímé zahraniční investice za rok 2000 až 2012

# Ekonomická krize v České republice

Tab. 12: Vývoj přímých zahraničních investic v odvětvích zpracovatelského průmyslu v letech 2008 až 2012

Odvětví zpracovatelského průmyslu	Meziroční index				Index změny 2012/08*100
	2009/08	2010/09	2011/10	2012/11	
potravinářský	92,4	81,7	107,0	146,3	118,2
textilní, oděvní a kožedělný	95,0	110,7	86,0	104,6	94,5
dřevozpracující	89,8	113,3	100,1	92,4	94,1
papírenský a polygrafický	102,0	85,5	89,6	95,0	74,2
chemický	96,1	113,6	106,6	104,7	121,8
sklářský a stavebních hmot	93,9	95,5	103,0	98,8	91,3
hutnický a kovozpracující	85,7	112,5	105,6	93,5	95,3
strojírenský	102,7	94,9	108,3	121,0	127,8
elektrotechnický	103,7	79,1	106,8	118,4	103,8
ostatní zpracovatelský	108,8	143,7	112,2	112,6	197,6
<b>Zpracovatelský průmysl</b>	<b>97,7</b>	<b>97,3</b>	<b>105,8</b>	<b>113,0</b>	<b>113,5</b>

Zdroj: ČNB (2010-2014): Přímé zahraniční investice za rok 2008 až 2012

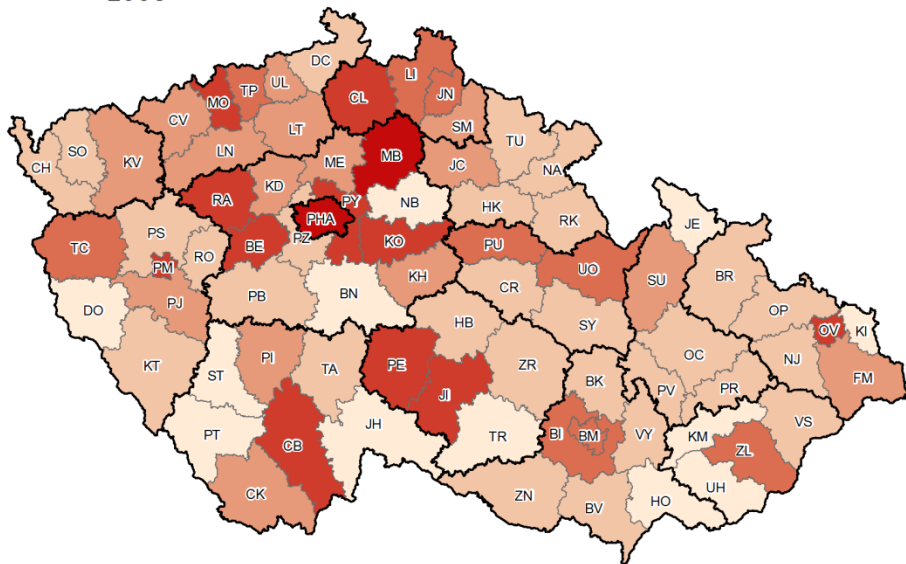
▶ nejvýraznější zvýšení během krize:

- městské okresy a jejich zázemí (Brno–město, Benešov, Praha–západ)
- okresy s ohlášenou velkou investicí, často podpořeno pobídkami (střední a východní Čechy, pomezí jižní a střední Moravy)

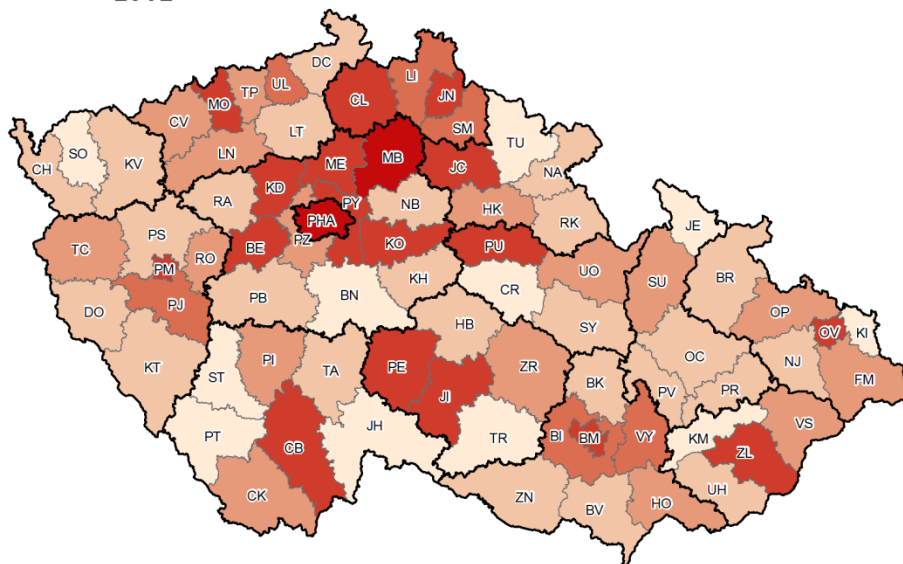
např. Kladno (Lego Productions), Mělník (Synthos PBR Kralupy n. V.), Pardubice (Foxconn CZ, Panasonic Automotive Systems Czech), Hodonín (Wienerberger), Prostějov (Mubea Stabilizer Bar Systems)

# STAV PŘÍMÝCH ZAHRANIČNÍCH INVESTIC V OKRESECH ČR V LETECH 2008 A 2012

2008



2012



- hranice kraje
- hranice okresu

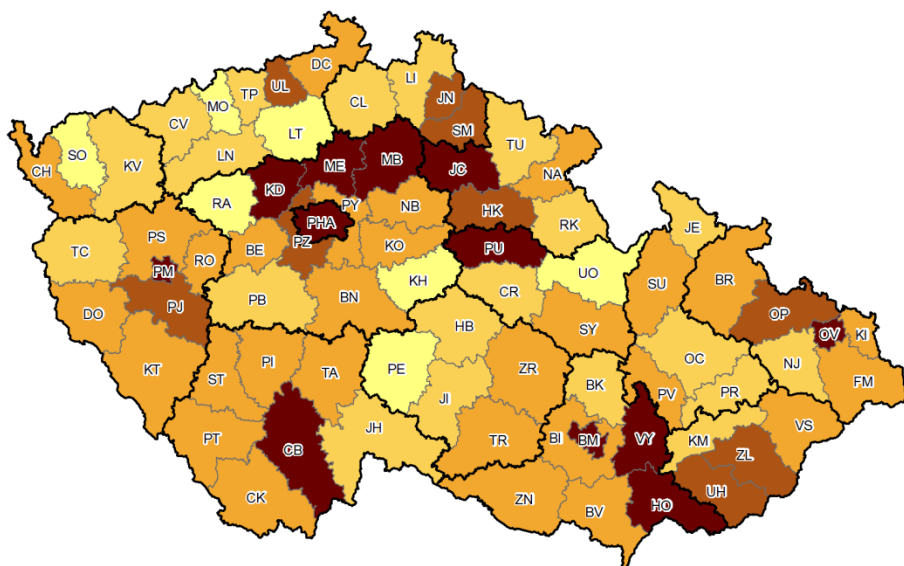
**PZI na 1 obyvatele ve věku 15-64 let [tis. Kč]**

- méně než 50,0
- 50,0 až 99,9
- 100,0 až 149,9
- 150,0 až 199,9
- 200,0 až 999,9
- 1 000,0 a více



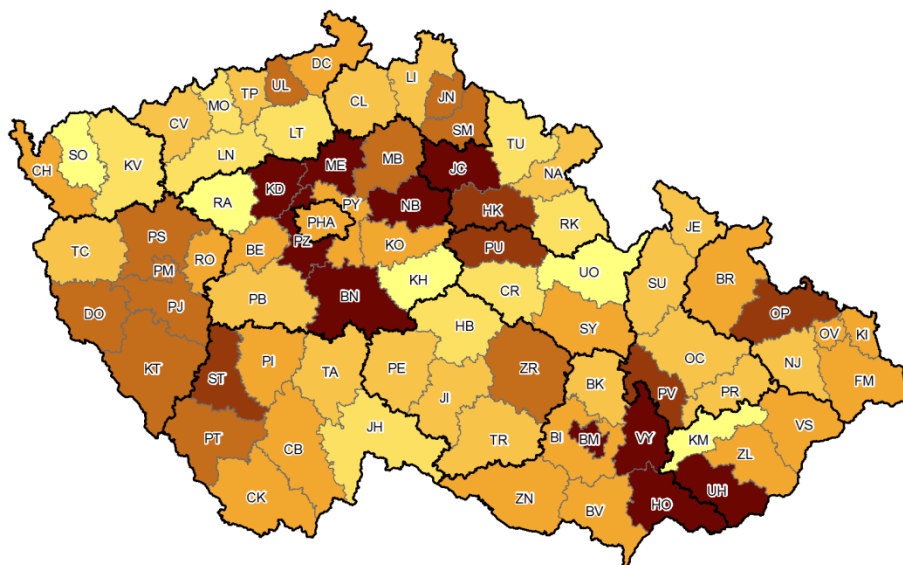
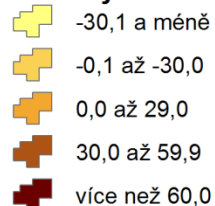
0 100 200 km

# ZMĚNA STAVU PŘÍMÝCH ZAHRANIČNÍCH INVESTIC V OKRESECH ČR MEZI LETY 2008 A 2012



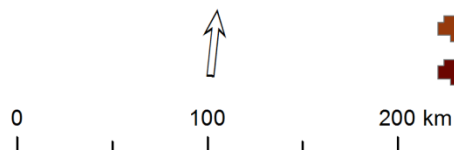
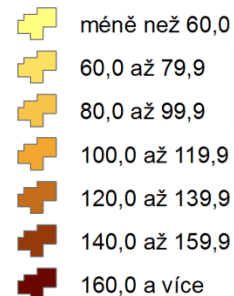
— hranice kraje  
 — hranice okresu

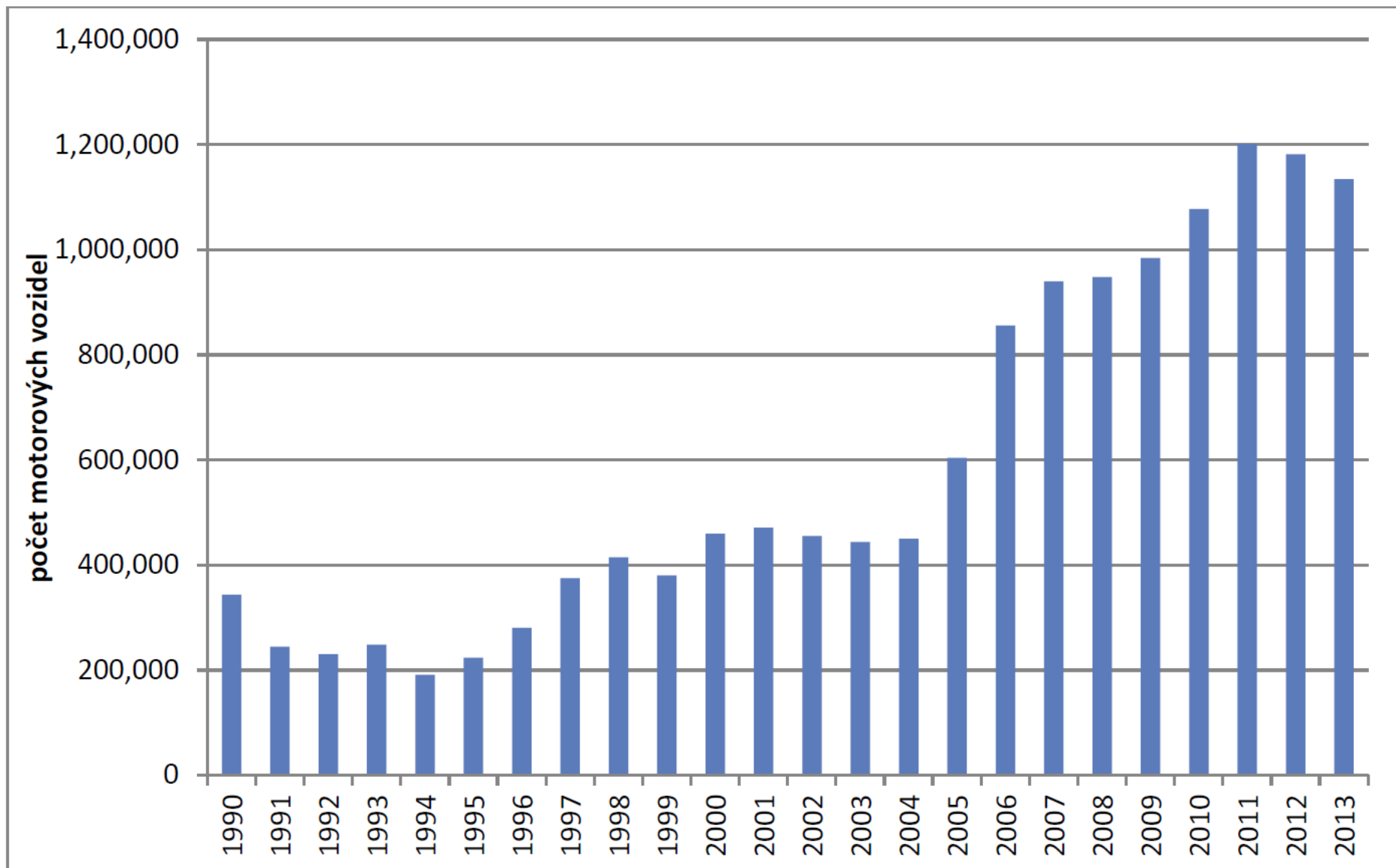
**rozdíl mezi stavy PZI na 1 obyvatele ve věku 15-64 let mezi lety 2008 a 2012 [tis. Kč]**



— hranice kraje  
 — hranice okresu

**index změny stavu PZI 2012/2008\*100**

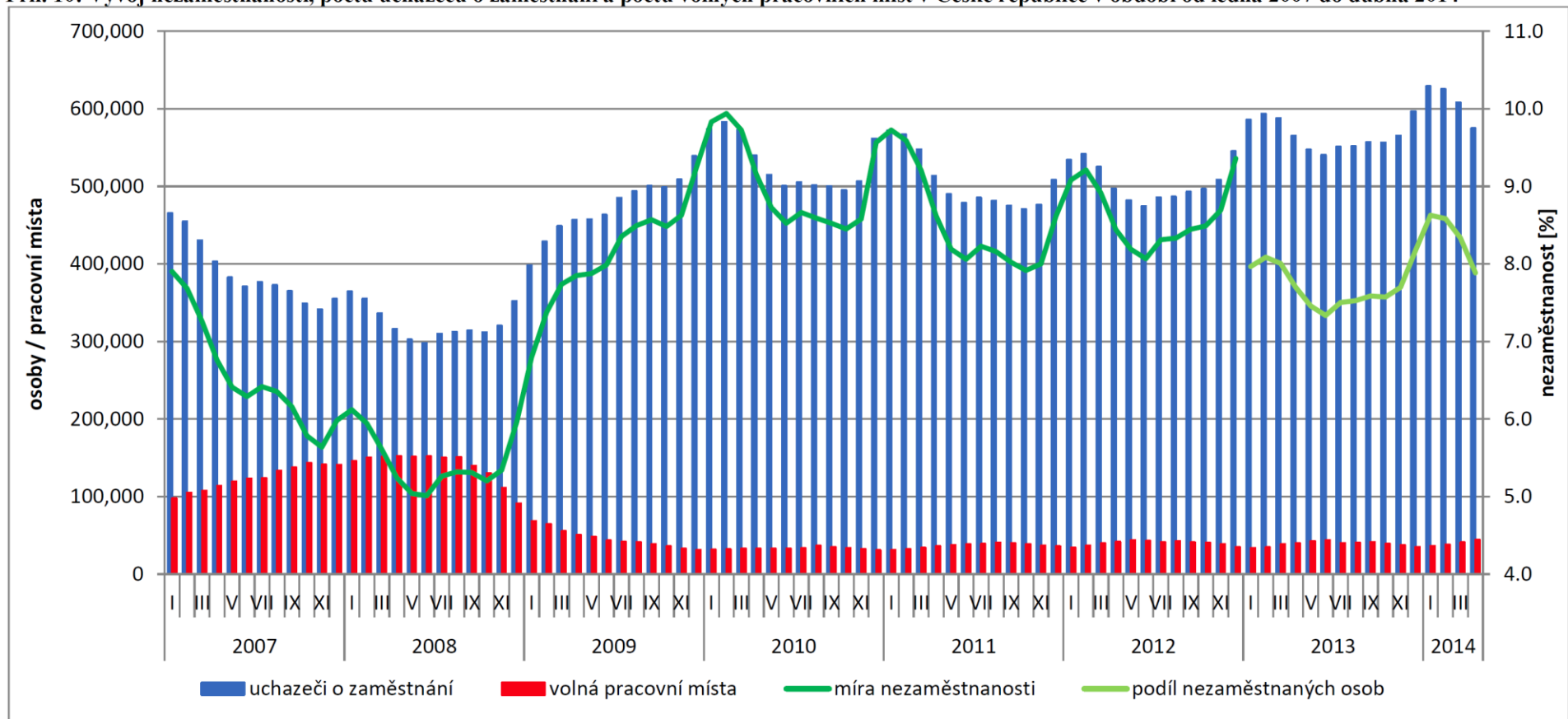




**Obr. 6: Vývoj počtu vyrobených motorových vozidel na území České republiky v letech 1990 až 2013**

Zdroj: SDRUŽENÍ AUTOMOBILOVÉHO PRŮMYSLU (2014): Přehledy výroby a odbytu vozidel domácích výrobců

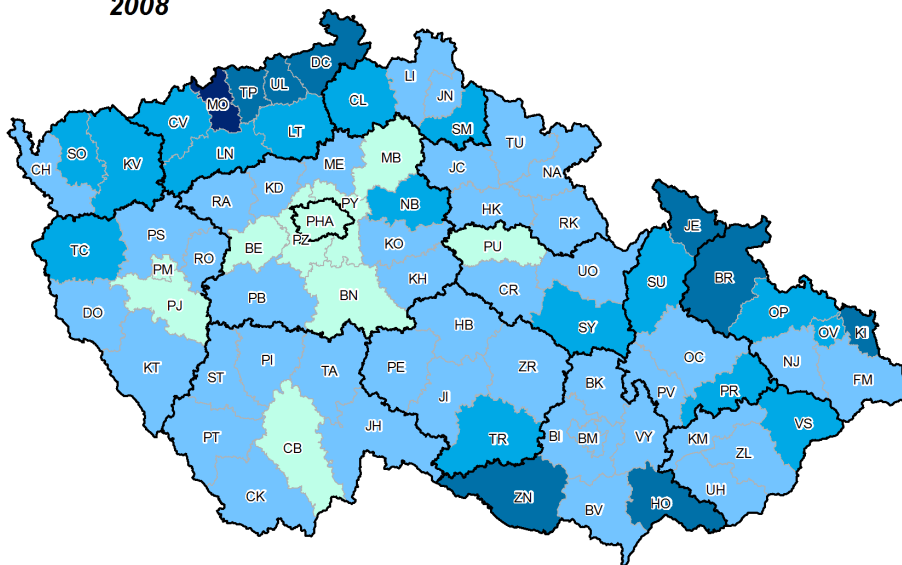
Príl. 10: Vývoj nezaměstnanosti, počtu uchazečů o zaměstnání a počtu volných pracovních míst v České republice v období od ledna 2007 do dubna 2014



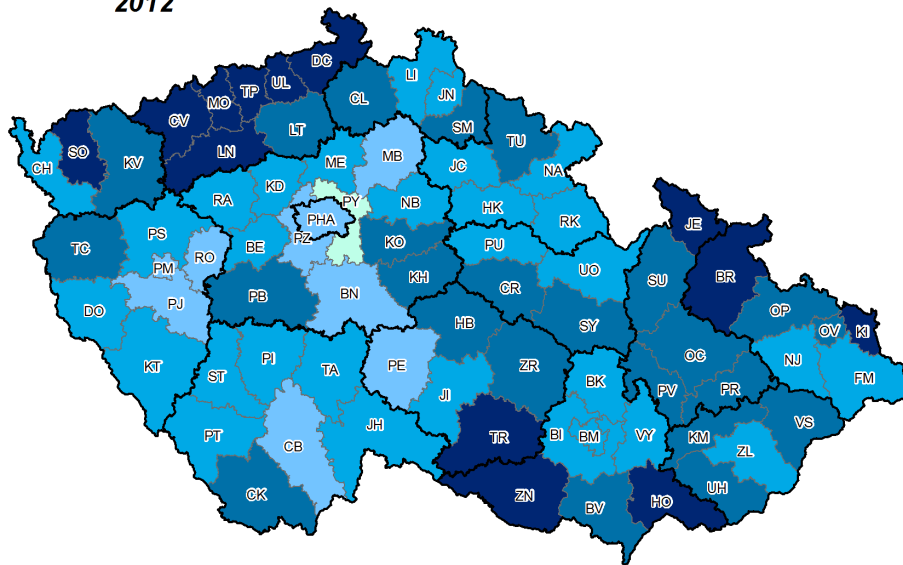
Zdroj: MPSV ČR (2007-2014): Integrovaný portál MPSV, Zaměstnanost, Statistiky nezaměstnanosti - Měsíční

# NEZAMĚSTNANOST V OKRESECH ČR V LETECH 2008 A 2012

2008



2012



— hranice kraje

— hranice okresu

## míra nezaměstnanosti [%]

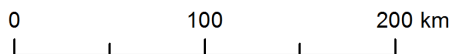
méně než 4,0

4,0 až 6,9

7,0 až 9,9

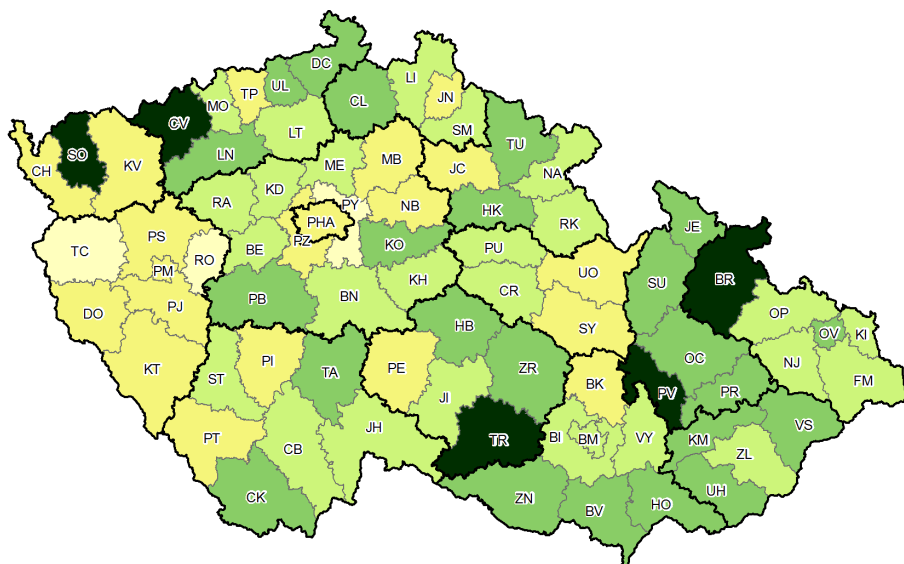
10,0 až 12,9

13,0 a více



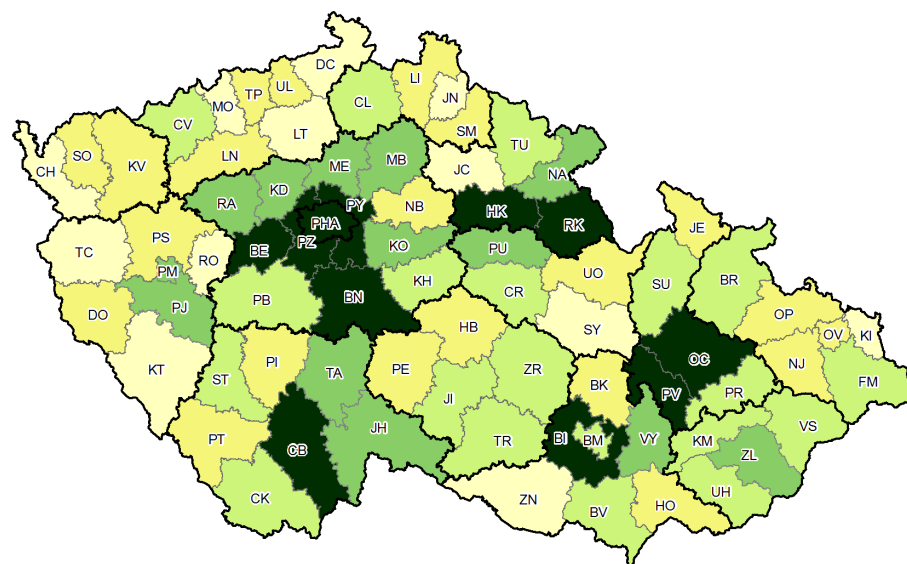
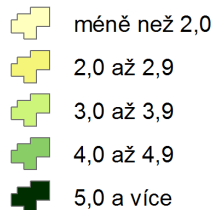


# VÝVOJ NEZAMĚŠTNANOSTI V OKRESECH ČR MEZI LETY 2008 A 2012



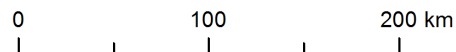
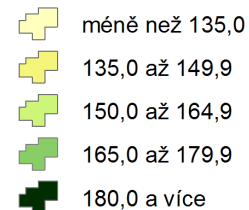
— hranice kraje  
 — hranice okresu

**rozdíl míry nezaměstnanosti mezi lety 2008 až 2012 [p. b.]**



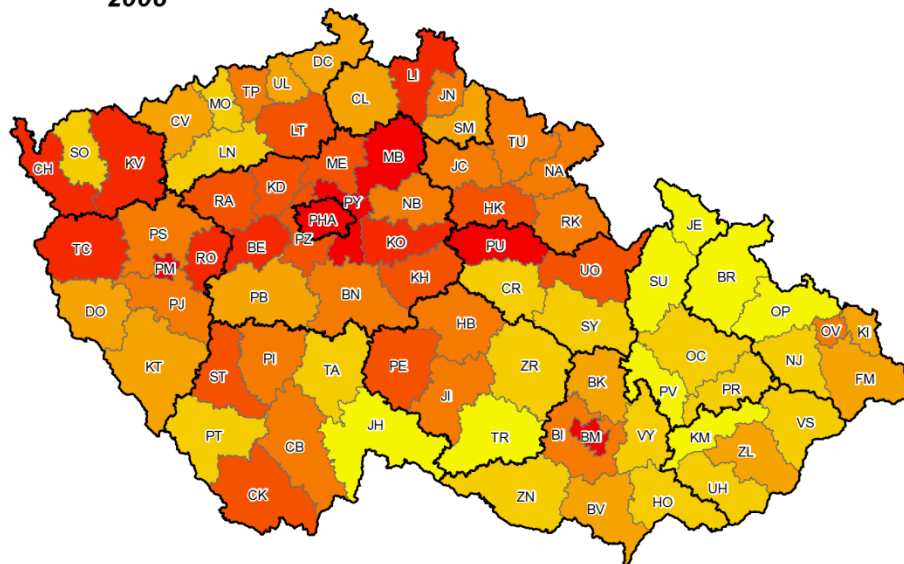
— hranice kraje  
 — hranice okresu

**index změny nezaměstnaných osob 2012/2008\*100**

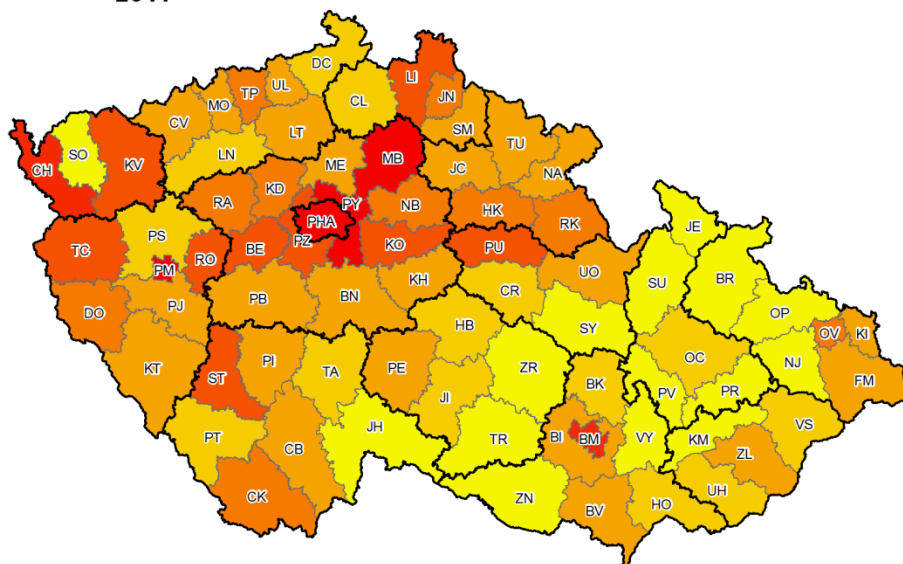


# CIZINCI PRACUJÍCÍ V OKRESECH ČR V LETECH 2008 A 2011

2008



2011



- hranice kraje
- hranice okresu

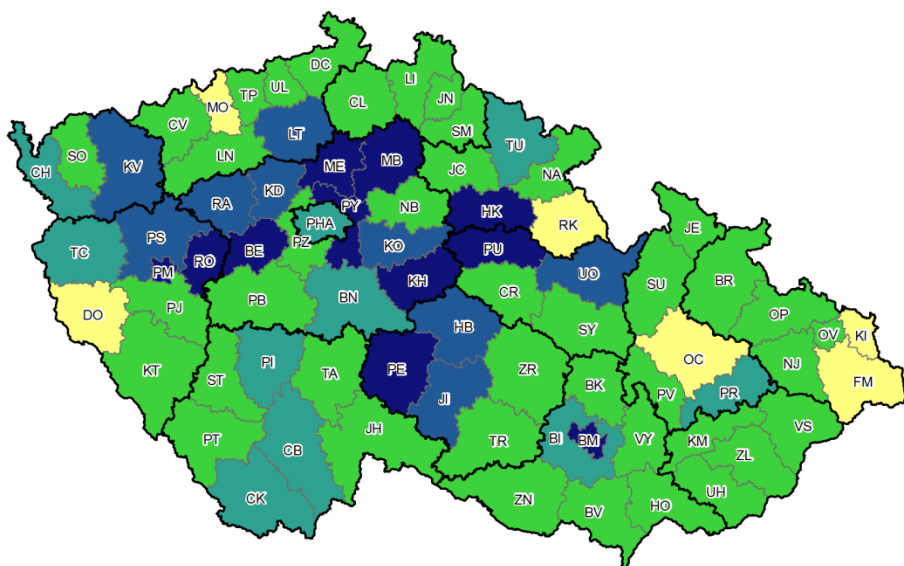
## podíl cizinců na pracovní síle [%]

- méně než 2,0
- 2,0 až 2,9
- 3,0 až 3,9
- 4,0 až 4,9
- 5,0 až 7,4
- 7,5 až 9,9
- 10,0 a více



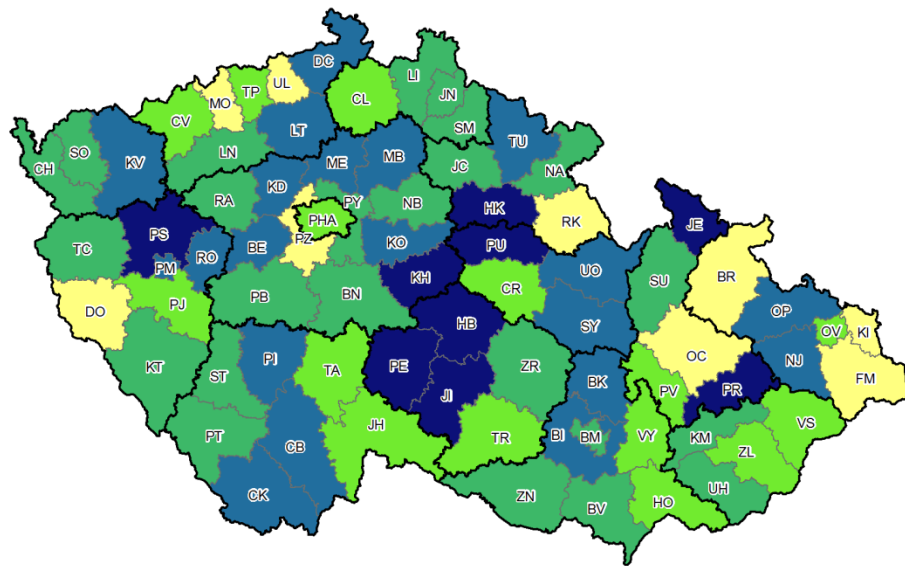
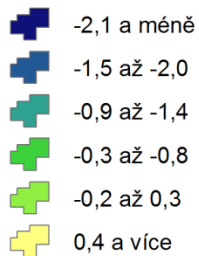
0 100 200 km

# VÝVOJ POČTU CIZINCŮ PRACUJÍCÍCH V OKRESECH ČR MEZI LETY 2008 A 2011



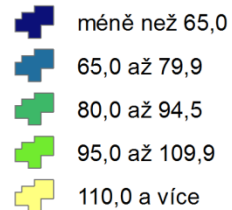
— hranice kraje  
 — hranice okresu

**rozdíl mezi podíly cizinců na pracovní síle mezi lety 2008 a 2011 [p. b.]**



— hranice kraje  
 — hranice okresu

**index změny pracujících cizinců 2011/2008\*100**



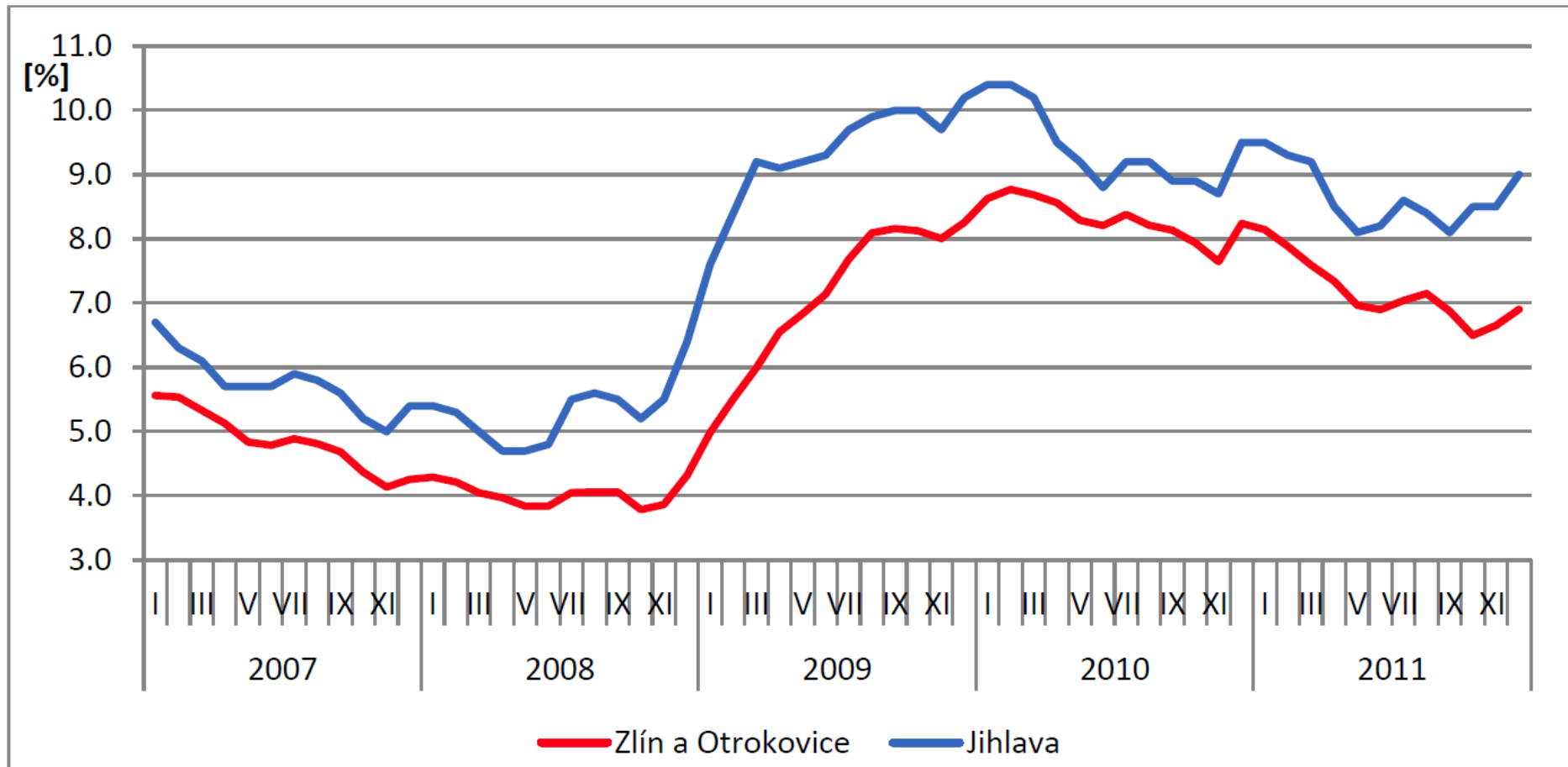
0 100 200 km

# Lokální úroveň – Jihlava vs. Zlín

- ▶ případové studie pro průmysl měst Jihlava a Zlín
  - pro účely výzkumu Zlín sloučen s Otrokovicemi
- ▶ podobnosti:
  - krajská města, statut (znovu) získala v roce 2000
  - výrazná průmyslová minulost
  - významní průmysloví zaměstnavatelé i v současnosti
  - největší zaměstnavatelé z různých odvětví, ale stejný hlavní odběratel
  - nízký podíl cizinců na pracovní síle (okres Jihlava – 2,59 % x Zlín – 2,96 %)
- ▶ odlišnost:
  - rozdílná populační velikost měst (Jihlava – 51 tis. x Zlín – 94 tis. obyvatel)
  - rozdílná úroveň vzdělanosti pracovní síly (zam. VŠ: JI – 18 % x ZL – 23 %)

# Ekonomická krize na lokální úrovni

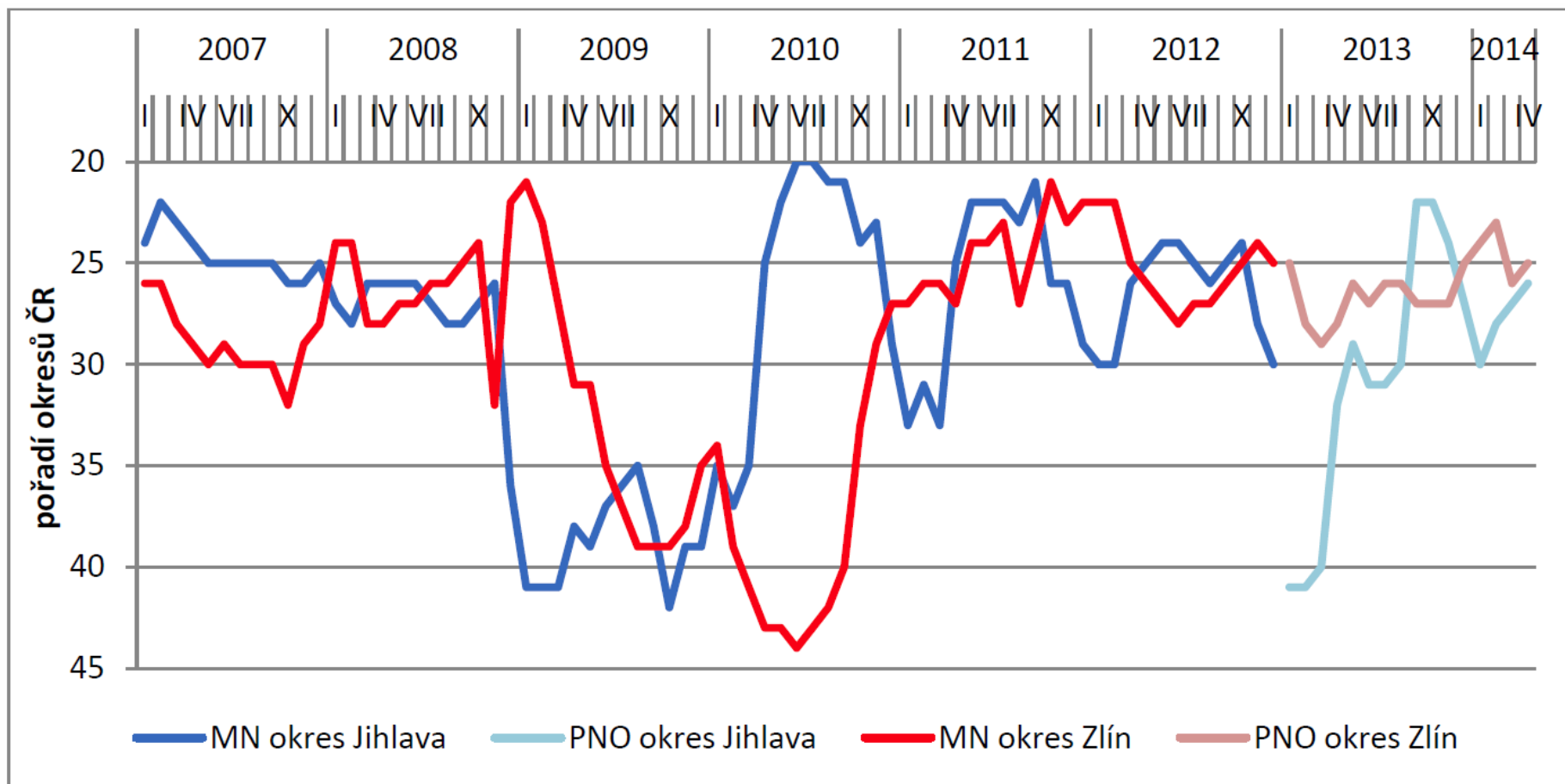
- ▶ vývoj míry nezaměstnanosti v letech 2007 až 2011



Zdroj: MPSV ČR (2007-2012): Integrovaný portál MPSV, Zaměstnanost, Nezaměstnanost v obcích a mikroregionech (od 1. 1. 2005)

# Ekonomická krize na lokální úrovni

- vývoj pořadí okresů Jihlava a Zlín dle výše nezaměstnanosti v letech 2007 až 2014



Zdroj: MPSV ČR (2007-2014): Integrovaný portál MPSV, Zaměstnanost, Statistiky nezaměstnanosti - Měsíční.

# Analýza vývoje finančních ukazatelů

- ▶ průmyslové podniky nad 1 000 zaměstnanců
- ▶ ukazatele: obrat, celkový hospodářský výsledek, účetní přidaná hodnota, osobní náklady (přepočteno na 1 pracovníka)
- ▶ Pořadí dle výše a změny ukazatelů
- ▶ Tabulka: Finanční ukazatele v roce 2012

Poř.	Společnost	Obrat	Celkový hospodář. výsledek	Účetní přidaná hodnota	Osobní náklady
		přepočteno na 1 pracovníka [tis. Kč]			
1.	Continental Barum	18 173,3	2 469,9	3 866,9	579,0
2.	Automotive Lighting	5 264,4	442,5	1 204,1	553,3
3.-4.	Bosch Diesel	4 085,0	127,9	1 055,8	623,1
3.-4.	Mitas	3 954,8	73,3	699,3	439,5
5.	Motorpal	838,8	18,7	341,1	280,5

# Analýza mediálního obrazu

- ▶ průmyslové podniky nad 1 000 zaměstnanců
- ▶ monitoring regionálního tisku (MF Dnes, Deník)
- ▶ leden 2008 až únor 2014, zhruba 170 článků
  
- ▶ opatření podniků vzhledem ke krizi:
  - a) omezení výroby, kratší pracovní týden,
  - b) nulové či malé zvyšování mezd,
  - c) neprodužování smluv, propouštění,
  - d) (po)zastavení investic,
  - e) využití vzdělávacích kurzů, projekt „Vzdělávejte se!“.
  
- ▶ konstrukce sociální reality, mediální vs. skutečný obraz
  - upřednostňování tradičních podniků
  - pozitivní výpovědi manažerů
  - vliv pozitivního/negativního obrazu na další vývoj



# Semistrukturované rozhovory

- ▶ hlavní výzkumná otázka: „Jak ekonomická krize změnila podobu průmyslu ve městech Zlín a Jihlava?“
- ▶ vedlejší výzkumná otázka: „Jaká byla (je) role lokálních aktérů při řešení dopadů ekonomické krize ve městech Zlín a Jihlava?“
- ▶ komunikační partneři (záměr vs. skutečnost):
  - I.) vedoucí Odboru rozvoje města Magistrátu města Jihlavy,
  - II.) pracovníci Odboru reg. rozvoje Krajského úřadu Kraje Vysočina,
  - III.) pracovníci Odboru strateg. rozvoje Krajského úřadu Zlínského kraje,
  - IV.) pracovník Krajské hospodářské komory Kraje Vysočina,
  - V.) ředitelka Technologického inovačního centra Zlín.

# Semistrukturované rozhovory

- ▶ názor na specializaci x diverzifikaci (průmyslové) výroby
  - propojení s autopřemyslem
  - přání diverzifikace vs. realita

*„Specializace na autopřemysl je výhoda, ale potenciální velký problém. Výhoda v tom, že opravdu přibylo na Vysočině 10, 15, možná 20 000 pracovních míst, které by bez automobilového průmyslu nebyly. Jenže na druhou stranu to pak dělá ten problém, že kdyby automobilový průmysl padl úplně na dno, tak v tu chvíli tady vzniknou ze dne na den tisíce a časem i desetitisíce nezaměstnaných lidí a není, jak na toto reagovat. Kraj Vysočina ale není v takové pozici, aby mohl někoho odmítat, je rád za jakéhokoliv investora.“*

*(zástupce Krajského úřadu Kraje Vysočina)*

# Semistrukturované rozhovory

- ▶ názor na optimální velikost jednotlivých podniků
  - optimální varianta: několik málo významných firem doplněných řadou malých a středních podniků
  - otázka vědy, výzkumu a inovací
  - velké firmy jako konkurence pro jiné subjekty

*„Silní hráči jsou důležití, oni svým způsobem tvoří to mikroklima a na nich se staví ten rozvoj, protože to jsou většinou silné firmy ... ideálně dvě tři nebo pět a k nim potom samozřejmě dynamicky se rozvíjející menší firmy.“*

*(zástupkyně TIC Zlín)*

# Semistrukturované rozhovory

- ▶ role kvalifikační struktury pracovníků
  - během krize vzrostla důležitost kvalifikace
  - „ztráty“ kvalifikovaných zaměstnanců u malých a středních firem
  - otázka nabídky a poptávky absolventů na trhu práce

*„Z toho Barumu taky zaznívá většinou, že potřebují deset technologů a přihlásí se jim dva, potřebují dva ekonomy a přihlásí se jim stovka.“*

*(zástupce Krajského úřadu Zlínského kraje)*

# Semistrukturované rozhovory

- ▶ další dopady ekonomické krize

- plánování v soukromém sektoru, na ně navázaná zaměstnanost atd.

*„Velká změna ve firmách je plánování, protože ony dneska plánují ve strašně krátkodobém horizontu, to znamená nic na sklad, seženou zakázku, valí na 120 %, 130 %, mají míň zakázek, valí na 60 %. Ty lidi pak nemají jistotu, neví, jestli příští měsíc budou chodit na jenom tři dny v týdnu anebo jestli tam budou i v sobotu.“*

*(zástupce Krajského úřadu Kraje Vysočina)*

- celkový život města

*„V momentě, kdy docházelo k propouštěním, tak to samozřejmě mělo vliv na zaměstnanost, tím pádem na konkurenceschopnost a na všechno. Byla tady i taková trošinku "zvláštní atmosféra" ve městě, protože přeci jenom kupní síla pracovníků Bosche je vůči všem těm ostatním běžným zaměstnancům jiná. Takže to bylo znát.“*

*(zástupkyně Magistrátu města Jihlavy)*

# Semistrukturované rozhovory

- ▶ zesílila intenzita kontaktů, přání udržet kontakty i do budoucna
- ▶ docenění významu vzájemné komunikace

*„Komunikace se zvýšila. Možná si někdo neuvědomoval do krize význam komunikace. Krize ale přispěla k tomu, že spolu tyto dvě skupiny (pozn. veřejná a soukromá sféra) začaly víc mluvit.“*

*(zástupce Krajského úřadu Kraje Vysočina)*

- ▶ asymetrie přístupu k firmám podle významnosti

*„V určitých momentech ta velká firma má trošku jiný tlak na město, protože město si je vědomo, že se musí chovat trošku jinak. Město si asi úplně nemůže dovolit řešit z pozice síly nějaké argumenty. Velké firmy dávají úplně jiné prostředky třeba do rozvoje města, takže trošku jiný přístup je určitě k velkým firmám.“*

*(zástupkyně Magistrátu města Jihlavy)*

# Semistrukturované rozhovory

- ▶ požadavky na zajištění bezproblémového chodu města
- ▶ důraz je kladen na stav dopravní infrastruktury, dopravní obslužnost a vzdělávací zařízení
- ▶ společná „vysvětlovací strategie“ obyvatelům během krize  
*„Kronospan měl jednání s primátorem, že to, co bylo přislíbeno, že najednou si to nemůže dovolit ... ať obyvatelé prostě mají ty informace.“*  
*(zástupkyně Magistrátu města Jihlavy)*

# Semistrukturované rozhovory

- ▶ kraje zřídily platformy pro komunikaci s podnikateli, ale někdy označovány jako „debatní kroužky“
- ▶ role krajů v dopravě a ve školství, propagace

*„Upřímně řečeno role kraje v tomto je vyloženě nějaká koordinační, iniciační, ale výkonná je minimální. To je jasné, že prostě ten podnikatelský život jde mimo.“*

*(zástupce Krajského úřadu Zlínského kraje)*
- ▶ nepřímé ovlivňování, otázka efektivity
  - propagace, lákání investorů
  - podpora různých aktivit (příklad TIC Zlín, spolupráce s univerzitami)



# Závěr

- ▶ regionální komparace dopadů ekonomické krize na průmysl
  - nadnárodní: PL x CZ, SK, HU; scénář „W“; prostorové vzorce a konvergence
  - národní: scénář „W“; prostorové vzorce a konvergence
  - lokální: dynamičtější vývoj v Jihlavě oproti Zlínu; rizika specializace, role kvalifikace
- ▶ (ne)rovnoměrnost působení (hypotéza 1 a 2)
  - nerovnoměrný dopad na různých řádovostních úrovních
  - nejdříve a nejvíce zasaženy nejrozvinutější oblasti
- ▶ dopad na odvětvovou strukturu průmyslu (hypotéza 3)
  - pokles TOK, sklářství, staveb. hmot x strojírenství, elektro., potravinářství
  - autoprámysl a navázané výroby: citelný prvotní šok, ale stabilita
- ▶ kombinace kvantitativních a kvalitativních metod

# Děkuji za pozornost !

▶ RNDr. Ondřej Šerý  
[ondrej.sery@mail.muni.cz](mailto:ondrej.sery@mail.muni.cz)

Geografický ústav  
Přírodovědecká fakulta  
Masarykova univerzita  
Kotlářská 2, 611 37 Brno



**GEOGRAFICKÝ ÚSTAV**  
PŘÍRODOVĚDECKÁ FAKULTA MU

# Posudek – doc. RNDr. Dagmar Popjaková, PhD.

- ▶ *Na str. 41 pri hodnotení vývoja HDP krajín SE autor používa termín „propad HDP“, uvádza doslovne, že „žádná země (mezi roky 2004–2008) nezaznamenala propad HDP“. A to napriek tomu, že od vstupu krajín do EÚ až do krízy dochádzalo k istým výkyvom HDP, ktoré dosahovali v prípade Maďarska a Slovenska aj rozdiel 4–5%–álnych bodov. Obdobne na str. 41 a str. 109 pri hodnotení vývoja HDP Poľska uvádza, že Poľsko (počas celého sledovaného obdobia 2004–2013) „vůbec nezaznamenal o pokles HDP“, a pritom či už pri použití bázičného alebo reťazového indexu HDP, k poklesu, resp. rastu HDP Poľska objektívne dochádzalo. Mohol by autor spresniť a vysvetliť svoju formuláciu hodnoteni a vývoja HDP?*
  - snížení tempa růstu HDP, přesto ale růst HDP v kladných číslech
  - pokles HDP, záporné hodnoty
- ▶ *Pri hodnotení schopnosti poľskej ekonomiky vyrovnat' sa a eliminovat' výrazné negatívne dopady ekonomickej krízy je patričnejšie použiť slovné spojenie „dôvody“ ako „příčiny polského úspěchu“.*
  - nepřesná formulace disertanta

# Posudek – doc. RNDr. Dagmar Popjaková, PhD.

- ▶ *Aj vzhľadom na nepresnú formuláciu na str. 61, 2. ods., mohol by sa autor DP bližšie vyjadriť k vývoju priamych zahraničných investícií (PZI) v národnom hospodárstve ČR? Zhodnotiť vývoj, s dôrazom na podiel PZI v spracovateľskom priemysle ČR? Posúdiť ich optimálnu potrebu (význam, nevýhody umiestňovania) v priemysle, v kontexte a porovnaní s inými sektormi hospodárskej štruktúry ČR?*
  - nárůst přílivu PZI po zavedení systému investičních pobídek v roce 1998
  - přílivy v letech 1999, 2001, 2002, 2005 a 2007 nad 200 mld. Kč
  - nejdříve výrazné podíly pro průmysl, později i služby
  - výhody: příliv kapitálu, tvorba či zachování prac. míst, příliv nových technologií, přístup na nové trhy, urychlení restrukturalizace
  - nevýhody: závislost ekonomiky na zahraničním kapitálu, externí kontrola, odlákání kvalifikovaných pracovníků, konkurence pro domácí podniky, výroby s nízkou přidanou hodnotou
  - přirozená tendence lokalizovat se v hlavních městech (velkých sídlech obecně), v západních částech států střední Evropy -> zvyšování regionálních rozdílů -> zavedení systému investičních pobídek
  - peněžnictví, pojišťovnictví, služby pro podniky, velkoobchod a maloobchod vs. veřejná správa a obrana, vzdělávání, zdravotní a sociální služby

# Posudek – doc. RNDr. Dagmar Popjaková, PhD.

- ▶ *Monitoring regionálnej periodickej tlače s cieľom získania podkladových informácií týkajúcich sa vybraných priemyselných podnikov je určite vhodná metóda kvalitatívneho charakteru použiteľná pri výskume priemyselnej výroby. Neuvažoval autor kvôli objektivite aj o obdobnom monitoringu významného celorepublikového hospodárskeho periodika (Hospodárskych novin)?*

- celorepubliková periodika s najpodrobnejšími regionálnymi prílohami (MF Dnes, Deník)
- v celorepublikových periodikách bez podrobnej regionálnej prílohy menej článkov o konkrétnych firmách zvolených pre analýzu mediálneho obrazu
- otázka počtu čtenárov
- ALE iná periodika než MF Dnes a Deník samozrejme možná!

## Posudek – doc. RNDr. Dagmar Popjaková, PhD.

- ▶ *Pri selektovaní dvoch moravských miest pre analýzu dopadu krízy na lokálnej úrovni, autor poukazuje na ich súčasné relatívne podobné postavenie ako centier s porovnateľným významom priemyselnej výroby. Aj keď sú spomínané aj odlišnosti týchto miest, nepovažuje autor pomerne veľké odlišnosti v sile a postavení priemyslu v týchto dvoch mestách v minulosti (Zlín spolu s Otrokovicami – priemyselné centrum s trojnásobne vyšším počtom zamestnaných v priemysle pred r. 1989 jako Jihlava) za také významné, aby sa pokúsil hľadať inú vhodnejšiu dvojicu priemyselných stredísk na lokálnej úrovni?*
  - výběr dvou měst jako klíčový prvek
  - neexistence dvou totožných měst a ani nebylo cílem
  - poměrně dost shodných (podobných) parametrů; rozdílné parametry využity při interpretaci výsledků
  - názor komunikačních partnerů

# Posudek – doc. RNDr. Zdeněk Szczyrba, Ph.D.

- ▶ *Jaké možnosti vidí disertant v uplatňování kvalitativních metod výzkumu v geografii průmyslu? Jak si v tomto směru stojí česká, případně zahraniční ekonomická geografie?*
  - vliv ekonomie (kvantitativní charakter, matematicko–statistický aparát)
  - západní (anglosaská) geografie = větší prostor pro kvalitativní metody
  - semistrukturované rozhovory (manažeři, obyvatelé), obsahová analýza
- ▶ *Čím si lze vysvětlit malý podíl polských regionů NUTS2 specializovaných na nějaká průmyslová odvětví? Pomohla mj. malá odvětvová specializace polských regionů lépe zvládnout Polsku poslední globální ekonomickou krizi?*
  - polská diverzifikovaná struktura ekonomiky jako jeden z důvodů úspěchu (Blažek, Netrdová 2011)
  - index specializace = region NUTS 2/V4; silná pozice ČR a SR v průmyslu
  - silná pozice polského zemědělství; slabší pozice autoprávního průmyslu

# Posudek – doc. RNDr. Zdeněk Szczyrba, Ph.D.

- ▶ *Prosím o vysvětlení, co je program F4 (str. 40).*
  - program F4 = program pro přepis digitální zvukové nahrávky hovoru
  - možnost zrychli či zpomalit nahrávku
  - tlačítko F4 vrátí nahrávku o „Spooling interval“ zpět



## Posudek – Mgr. Marián Kulla, PhD.

- ▶ *Hodnotenie a analýza priemyslu v krajinách V4 na úrovni NUTS II prináša niekoľko diskutabilných výsledkov (na druhej strane si však uvedomujem, že hodnotenie na nižšej úrovni by bolo veľmi náročné). Napríklad územie regiónu Stredné Slovensko je pomerne heterogénne – na jednej strane zahŕňa územie pomerne hospodársky vyspelého Stredného Považia – okres Žilina, Ružomberok, Liptovský Mikuláš, na strane druhej aj okresy s najvyššou nezamestnanosťou, nerozvinutou infraštruktúrou – Revúca, Poltár, Rimavská Sobota. Diskutabilná je aj otázka špecializácie tohoto regiónu na odvetvie spracovanie dreva ... vzhľadom na existenciu automobilky KIA a jej subdodávateľov v regióne Stredného Považia.*
  - nadnárodná, národná a lokálna úroveň; nižšia hierarchická úroveň zastoupená ČR
  - regióny NUTS II = srovnateľná data z Eurostatu
  - heterogenita i v iných NUTS II
  - špecializácia na spracovanie dreva nie je silná (2008 – ne, 2011 – ano)

## Posudek – Mgr. Marián Kulla, PhD.

- ▶ *V práci sa autor zamerlal na hodnotenie dopadov ekonomickej krízy na dve mestá – Jihlavu a Zlín. Autor v práci konštatuje (s. 36), že v mnohých pohľadoch vykazujú podobnosti (tie sú v prevahe), ale aj niektoré odlišnosti. Zaujímavejší by bolo možno pohľad, resp. porovnanie krajských miest s odlišnou hospodárskou štruktúrou, napr. s Ostravou alebo Olomoucom?*
  - také Jihlava a Zlín majú odlišnosti, primárne informácie o nich
  - príliš veľké rozdielnosti?
  - prípad Prostějova

# Posudek – Mgr. Marián Kulla, PhD.

- ▶ *Akým spôsobom sa autor vyrovnal so zmenou metodiky v roku 2009 – prechod z OKEČ na NACE II., kde sa najvýraznejšie zmeny dotkli elektrotechnického priemyslu – niektoré podniky boli presunuté od odvetvia výroby strojov?*

– v ČR zavedena CZ-NACE od 1. 1. 2008, něco i přepočteno

	OKEČ	NACE
strojírenský	29, 34–35	28–30, část 33
elektrotechnický	30–33	26–27, část 33

26	Výroba počítačů, elektronických a optických přístrojů a zařízení
27	Výroba elektrických zařízení
28	Výroba strojů a zařízení j. n.
29	Výroba motorových vozidel (kromě motocyklů), přívěsů a návěsů
30	Výroba ostatních dopravních prostředků a zařízení
33	Opravy a instalace strojů a zařízení