

**Fylogeneze a diverzita rostlin - cvičení  
(Bi1010c)**

***Asteraceae***  
***Poaceae***  
***Cyperaceae***

***Asteraceae***

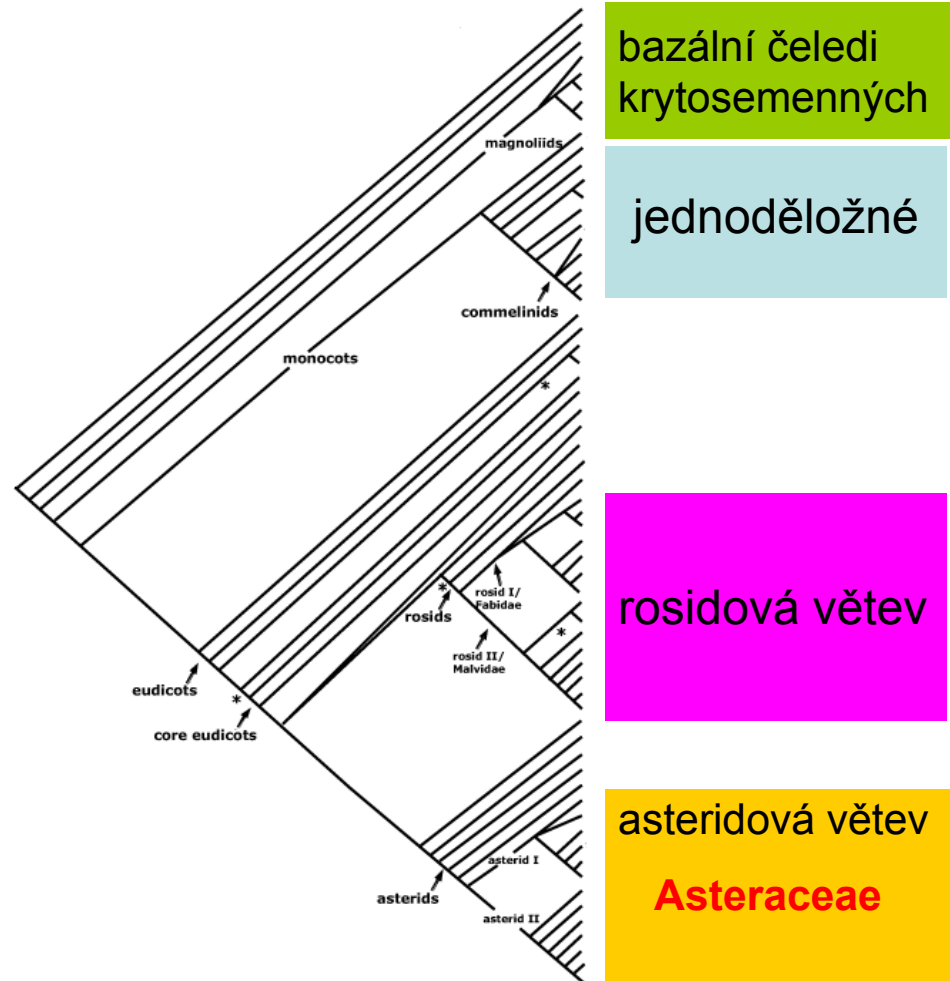
**hvězdnicovité**

# Asteraceae – hvězdnicovité

- ❖ Většinou byliny nebo polokeře, vzácně dřeviny, liány, sukulenty
- ❖ Druhově nejpočetnější čeleď, cca 20 000 druhů
- ❖ Kosmopolitní



- ❖ Obsahové látky: silice, latex (mléčnice), zásobní látka inulin



# Asteraceae – hvězdnicov

## Listy:

- ❖ převážně střídavé, méně často vstřícné
- ❖ často přízemní růžice
- ❖ jednoduché celistvé → členěné, složené
- ❖ bez palistů

suchomázdřitý  
korunovitě  
zbarvený zákrov  
slaměnky  
*Helichrysum  
bracteatum*



## Květenství úbor

- ❖ vytrvalý **zákrov** (někdy zbarvený)
- ❖ někdy listeny na lůžku úboru (u každého jednotlivého květu) = **plevky**
- ❖ úbor jeden nebo více, až složitá květenství, např. hrozen, lata úborů



*Serratula tinctoria*  
srpice barvířská

plevky v úboru  
slunečnice



❖ **Květy:** kalich přeměněn na chmýr, lem nebo chybí

❖ **Koruna srůstá**

- jazykovitá (C5) ...A
- trubkovitá (C5) ...B
- nálevkovitá (C2+3) ...C



*Cichorium intybus*  
(čekanka obecná)  
úbor s jazykovitými květy  
(„Cichorioideae“)



*Tussilago farfara*  
podběl lékařský  
úbor s vnitřními  
trubkovitými a vnějšími  
jazykovitými květy  
(Asteroideae)



A

*Cichorium intybus*  
(čekanka obecná)  
jazykovitá koruna (5  
zubů)



C

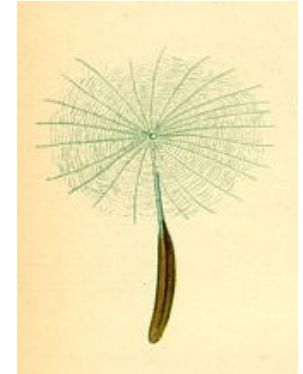
*Centaurea cyanus*  
(chrpa modrá)  
nálevkovitá koruna z  
okraje úboru



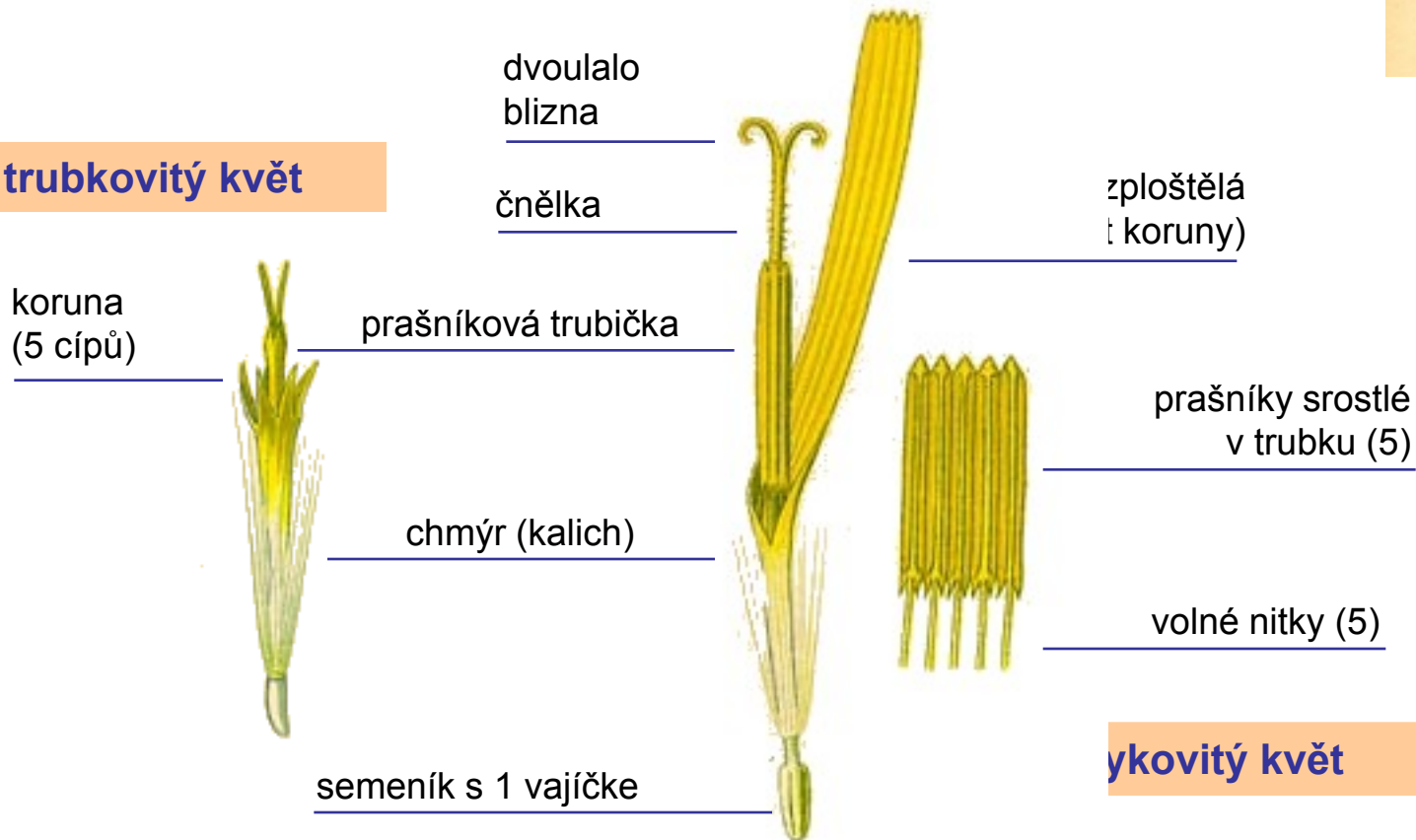
*Cirsium arvense*  
(pcháč obecný)  
trubkovitý samičí  
květ s kalichem  
přeměněným v  
chmýr

*Tragopogon pratensis*  
(kozí brada luční)  
nažka s chmýrem

- ❖ **Květy** obvykle oboupohlavné, pětičetné
- ❖ **Tyčinek 5**, srůstají v prašníkovou trubičku
- ❖ **Gyneceum** spodní, cenokarpní, ze 2 plodolistů, 1 vajíčko
- ❖ → **Plod: nažka**



### trubkový květ



### tyčkový květ

***Poaceae***

**lipnicovité**



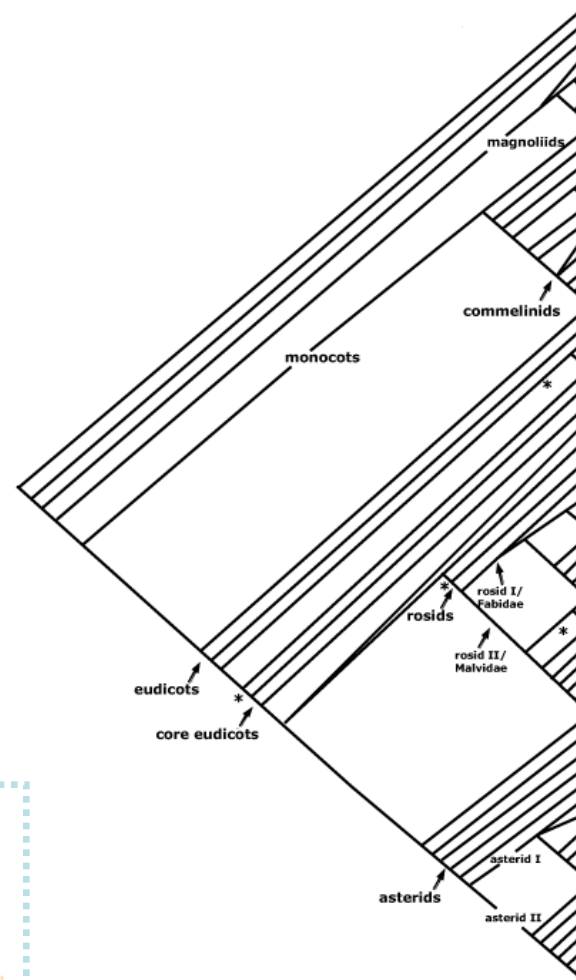
# Poaceae – lipnicovité

## ❖ Byliny – trávy

- velmi vzácně dřevnatí (*Bambus*)

## ❖ Kosmopolitní

- cca 9000 druhů
- důležitá součást mnoha ekosystémů
- hospodářský význam



bazální čeledi  
krytosemenných

jednoděložné  
**Poaceae**

rosidová větev

asteridová větev  
**Asteraceae**

❖ **Stonek = stéblo**

- výrazné nody (**kolénka**) a dlouhá dutá **internodia**
- na průřezu **oblé**
- většinou nevětvené

❖ **Listy** střídavé, **dvouřadé**

- **čepel** a **pochva**, bez řapíku, na rozhraní **jazýček**, **ouška**

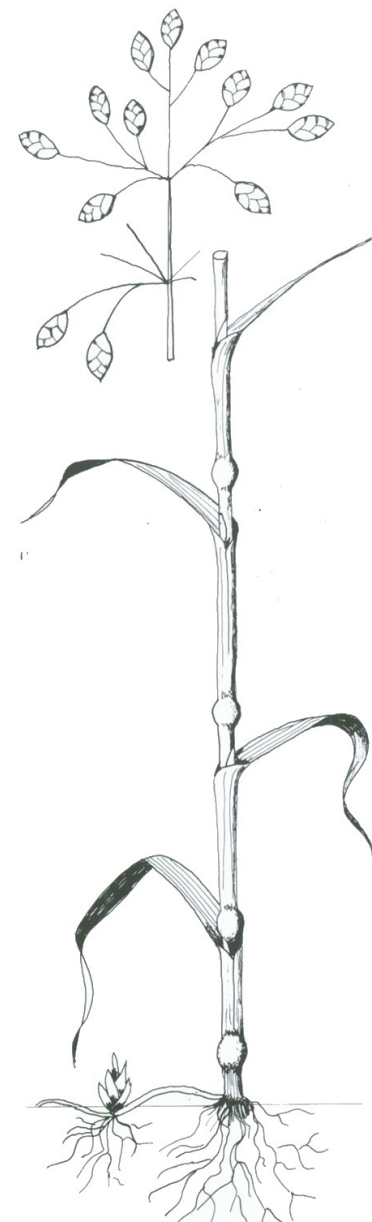
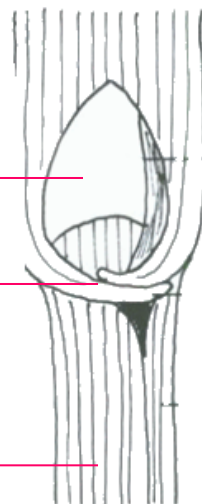
❖ **Kořeny** adventivní

❖ Vyrvalé druhy odnožují **výběžky**

jazýček

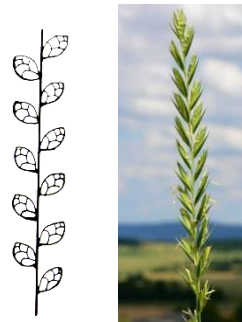
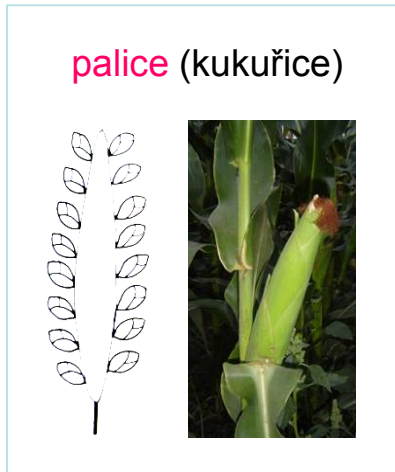
ouška

listová  
pochva

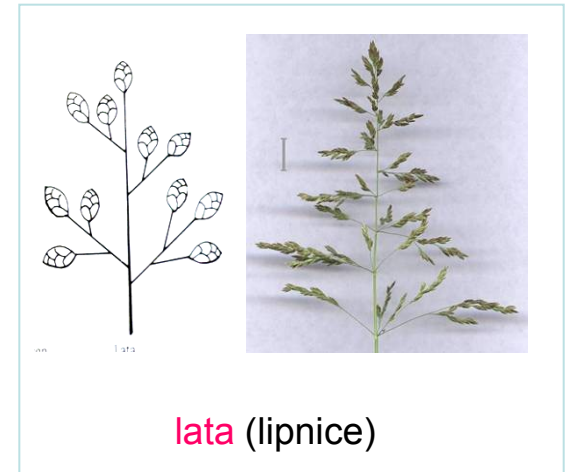
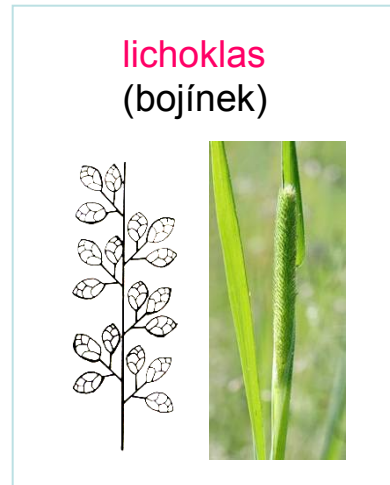


## ❖ Květenství

- základní jednotka: **klásek** (jednokvětý / vícekvětý)
- Klásky se seskupují do složitějších květenství:



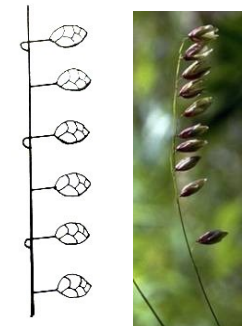
**klas** (pýr)



**lata** (lipnice)

## ❖ Květy

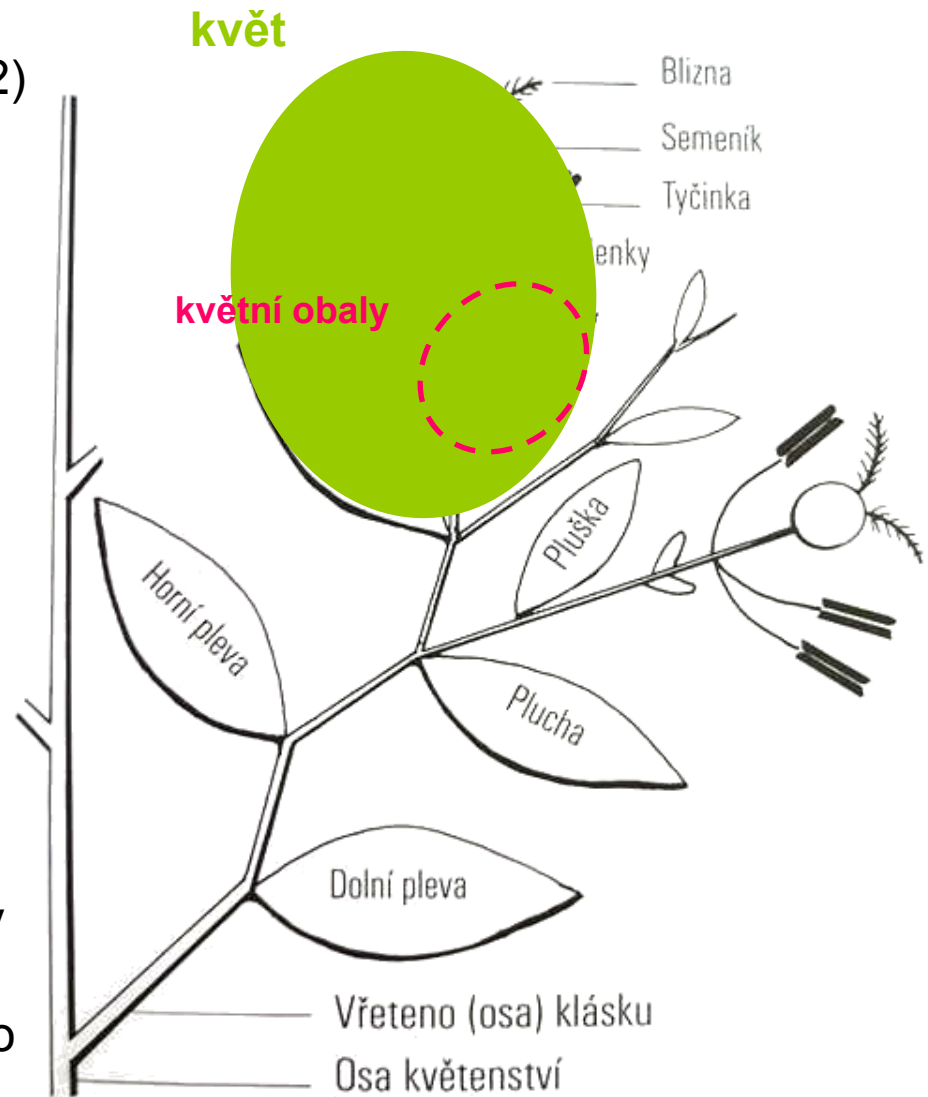
- redukované okvětí (anemogamie)
- převážně oboupohlavné



**jednostranný  
hrozen**  
(strdivka)

## Klásek:

- ❖ **listeny** podpírající klásek = **plevy** (2)
  - horní, dolní
- ❖ **listen** podpírající květ = **plucha**
  - často s osinou
- ❖ **Květní obaly:**
  - 1 **pluška**
    - srůst z 2 lístků **vnějšího kruhu okvěti**
  - 2 **plenky**
    - 2 lístky **vnitřního kruhu okvěti**
- ❖ **Tyčinky**
  - 3, dlouhé nitky a vrtivé prašníky
- ❖ **Gyneceum** svrchní
  - 2 plodolisty, 1 pouzdro, 1 vajíčko
  - péřité bliznové laloky





semeník s péřitou bliznou  
obklopený 2 plenkami

plenky

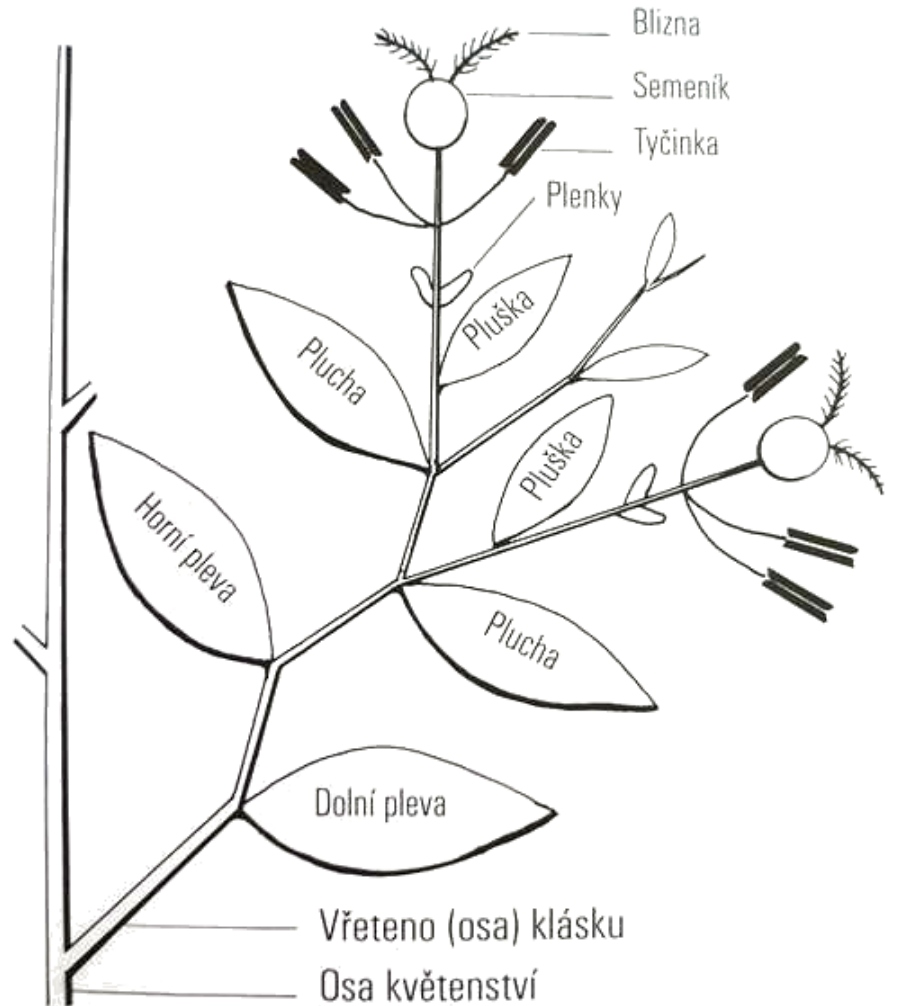
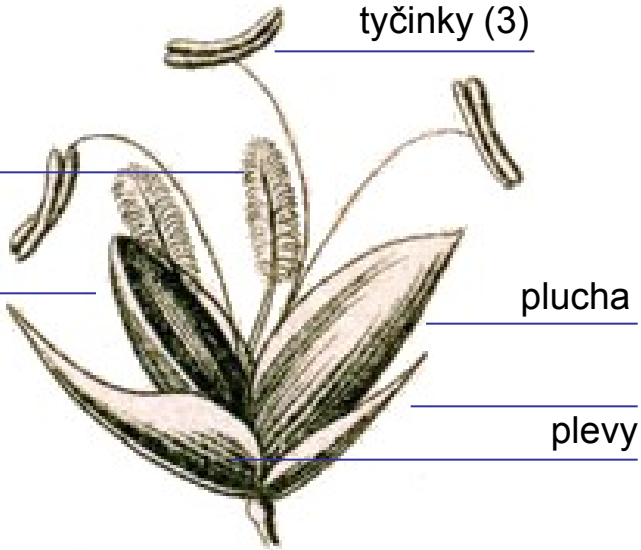
blizna

pluška

tyčinky (3)

plucha

plevy



# Poaceae – lipnicovité

## ❖ Plod: obilka

- **nahá:** pouze přeměněný semeník
  - *Triticum* (pšenice)
  - *Secale* (žito)
- **okoralá:** uzavřená v pluše a plušce
  - *Hordeum* (ječmen)
  - *Avena* (oves)
- mohutný škrobnatý endosperm (obilniny)

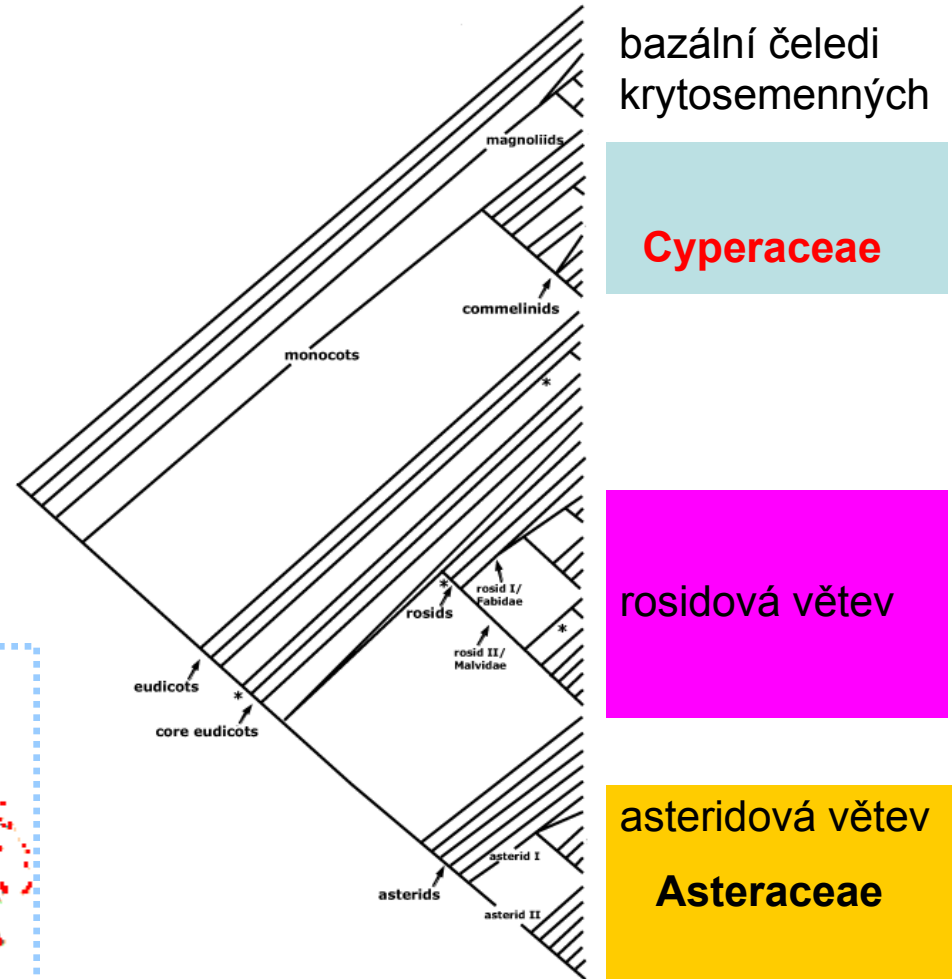


***Cyperaceae***

**šáchorovité**

# Cyperaceae – šáchorovitě

- ❖ Jednodomé i dvoudomé **byliny** trávovitého vzhledu
- ❖ Suchozemské nebo vodní kořenící ve dně
- ❖ Kosmopolitní, cca 4500 druhů





# Cyperaceae - šáchorovité

## ❖ Stonek: lodyha

- obvykle **trojhranná**
- vzácněji oblá



## ❖ Listy

- **trojřadě** uspořádané
- někdy zcela redukované
- **pochva + čepel**
  - na rozhraní **jazyček**
- listy dolní části lodyhy bezčepelné, šupinovité, rozpadavé ve **vlákna**

[www.bio.tamu.edu](http://www.bio.tamu.edu)

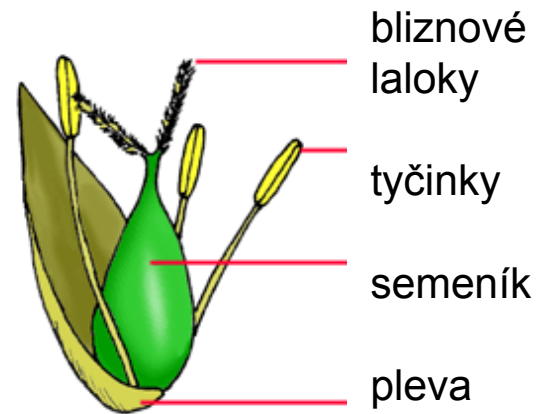
*Carex michelii*, vláknitě rozpadavé dolní listy



[http://upload.wikimedia.org/wikipedia/commons/4/47/Carex\\_michelii3.JPG](http://upload.wikimedia.org/wikipedia/commons/4/47/Carex_michelii3.JPG)

## ❖ Květy

- jednopohlavné, oboupohlavné
- podepřené 1 listenem = **pleva**
- uspořádání do **klásků** (jedno- nebo oboupohlavné)
- klásky tvoří **květenství**:
  - **klas** nebo **kružel**
- **Květní obaly** redukované
- **Tyčinky** obvykle 3
- **Gyneceum** svrchní
  - Srůst z **2–3 plodolistů** → 2–3 bliznové laloky
  - 1 vajíčko



## ❖ Plod: nažka

kružel **skřípince** *Schoenoplectus lacustris* =  
typ mnohoramenného  
vrcholíku, postranní větve  
tím delší, čím dále od  
vřetene



# Cyperaceae – šáchorovité

- ❖ Významný rod *Carex* (ostřice)  
3 skupiny:

- jednoklasé
- stejnoklasé
- různoklasé



- ❖ Plod: nažka obalená mošničkou

- ❖ Mošnička - měchýřkovitý listen

- tělo
- zobánek



# Úkoly

- ❖ ***Helianthus tuberosus*** (slunečnice topinambur)
  - habitus rostliny (lodyha, list, úbor se zákrovem, trubkovitými a jazykovitými květy)
  - řez úborem (**B!** jazykovité květy, trubkovité květy, zákrovní listeny, květní lůžko)
- ❖ ***Arrhenatherum elatius/Panicum virgatum*** (ovsík vyvýšený/proso prutnaté)
  - habitus rostliny (stéblo, list, lichoklas, listeny, klásek)
  - detail klásku (**B!** plevy, plucha, pluška, blizny, tyčinky)
- ❖ ***Carex grayi*** (ostřice Grayova)
  - mošnička a preparace nažky (**B!** mošnička, zobánek, nažka)

*Arrhenatherum elatius*



gynoceum s péřitou bliznou,  
plenky

**detail klásku** (vlevo dolní samčí, vpravo  
horní oboupohlavný)





*Helianthus*



COPYRIGHT H.D. WILSON