



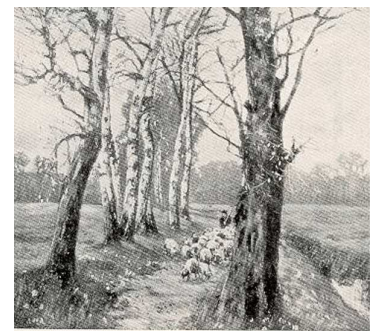
Ochrana terestrických bezobratlých



INVESTICE DO ROZVOJE VZDĚLÁVÁNÍ

Ohrožení bezobratlí suchozemských ekosystémů

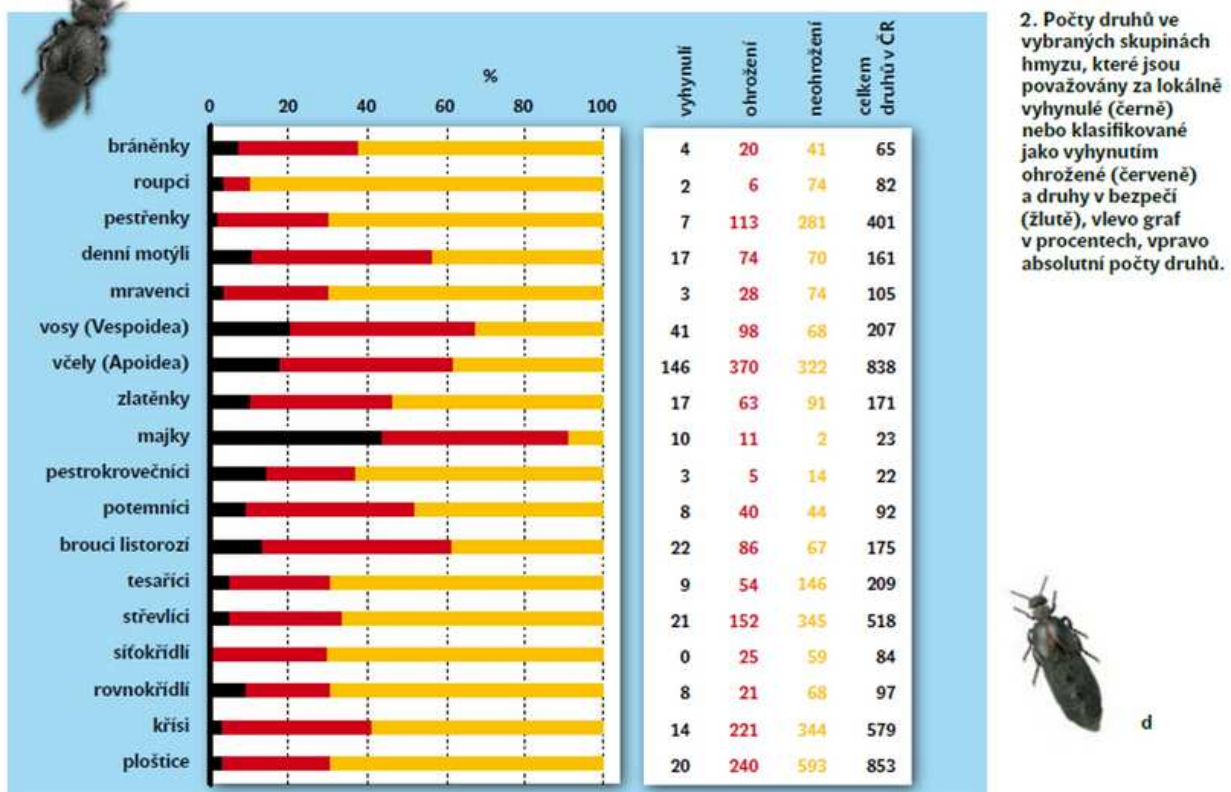
- ochrana suchozemských bezobratlých = ochrana ekosystémů a habitatů specifických pro jednotlivé druhy
- prioritou ochrana a popř. obnova těchto systémů – problém opuštění původního obhospodařování
- přístup na druhové úrovni jen u „vlajkových“ nebo „deštníkových“ druhů – saproxyličtí brouci, denní motýli, drobní plži
- aktivní přístup zejména v kulturní krajině (zarůstá) – management cílený na tyto druhy vytváří podmínky i pro další ohrožené taxony – často vhodné radikální disturbance



Rozsah a příčiny ohrožení suchozemského hmyzu

- 10% druhů hmyzu z Červeného seznamu je u nás pravděpodobně vyhubených
- v Červeném seznamu (ČS) je cca 30% ohroženo vyhubením
- druhy klimaxových stádií relativně méně ohrožené (podstatná je kontinuita vývoje biotopu)
- zásadní problém u druhů iniciálních sukcesních stádií (lesa, luk, mokřadů) a obnažených půdních povrchů
- u druhů otevřené krajiny a lučních problém zarůstání, eutrofizace, mizení živných rostlin
- u druhů vázaných lesy a xylofágy problém vyššího zastínění a „zneprůchodnění“ lesa
- nejvíce ohrožených a vyhynulých druhů mezi specialisty na tyto biotopy
- někdy chybí zpětná vazba zásahů (monitoring) – „vychránění k smrti“

Podíl ohrožených druhů hmyzu v ČR



Sběratelství a oscilace populací

- intenzivní sběr - u málo početných, lokálně se vyskytujících, nápadných, málo mobilních druhů
 - prosívání trouchu (kovařík fialový - *Limoniscus violaceus*)
 - intenzivní lov do sítí (krasec *Eurythyrea quercus*)
 - vysbírání malých lokalit (chrobák jednorohý *Bolbelasmus unicornis*)
 - jasoň červenooký *Parnasius apollo*
- oscilace populací - i u vzácných druhů může docházet k náhlému pomnožení (hmyz) – za vhodných podmínek (výsadby živné rostliny, skládky dřeva u xylofágů) – pak náhle vymizí



Typy managementu dle typů stanovišť

lesní

- klimaxová stádia = podpora některých zásahů + důslednější ochrana
- intenzivně obhospodařované lesy = pařeziny, výmladky, střední les - návrat k původnímu hospodaření (zkrácení obmýtí) a diverzifikaci porostu



nelesní

- stepi a iničiální sukcesní stádia – radikální disturbance (na hraně zničení ekosystému) + obnova původního hospodaření
- mokřady, troficky bohatší stanoviště, ekotony – původní diverzifikované hospodaření + omezení sukcese, omezení odvodnění



Význam postindustriálních stanovišť

- lomy – typická refugia teplomilné fauny,
- specialisté na písečný substrát - např. strusko-popílková odkaliště, uhelné haldy – (nalezeno 6 vyhynulých + 30 psamofilních blanokřídlých)
- řízená sukcese v lomu ideální (Růženin lom Hády) – inertní materiály
- bez neustálých disturbancí biotopy zmizí
- biologická hodnota stanovišť (diverzita i ohroženost druhů) při spontánní sukcesi je srovnatelná s antropogenními rekultivacemi
- největší ohrožením těchto stanovišť je zavážení lomů a klasické lesnické rekultivace (zemina + ozelenění)



1. Nelesní stanoviště a jejich ohrožení

- stepní lokality (primární a sekundární)
- iniciální sukcesní stádia vzniklá disturbancemi
 - antropogenní (pastva, kosení, vypalování, vojenská cvičiště)
 - přírodní (štěrkové lavice a nátrže, větrná a vodní eroze, požáry)
- mokřady
 - zarůstání po opuštění hospodaření (pastva a kosení)
 - odvodnění (meliorace)
- náhradní stanoviště vedlejším produktem antropogenní činnosti



Suché xerothermní trávníky

- pastviny, stepi, lada a úhory, obnažené povrchy (spraš, hadec)
- problémy:
 - zarůstání, sukcese, eutrofizace
 - změna obhospodařování (přerušení pastvy, vypalování)
 - fragmentace biotopů a jejich zmenšování
 - celoplošná seč
 - zalesnění

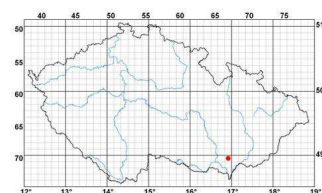


chrobák jednorohý *Bolbelasmus unicornis*

114-KO,ČS-KO(CR), EU-II.,IV.

- centrum rozšíření Panonikum, ale ostrůvkovitě v Z, stř. a J Evropě, JV Morava okraj areálu (Čejč – vyhynulý 1999?)
- sprašové terasy exponované na JV, krátkostébelné stepní trávníky – zbytky pův. stepí (na jihu kras a teplomilné doubravy),
- živí se podzemními houbami (např. lanýž) a tlejícím dřevem – na lok. dřeviny vhodné pro mykorrhizu (dub, hloh, růže, trnka)
- květen až srpen ve vazbě na růst podzemek, soumráčná aktivita (samci hledají partnerku), výrazná stridulace, pouze 1 vejce, za sucha diapauza dospělců, neznámá podzemní larva

xerothermní trávníky



Ohrožení:

- zarůstání náletem i invazními druhy (akát, pajasan)
- zmenšování rozlohy stepí a sukcese
- citlivý k chemickému znečištění (biocidy a hnojiva)
- intenzivní sběr entomologů

Management:

- intenzivní mozaiková pastva
- lokální vypalování a seč
- podpora králíků
- radikální odstranění akátu (herbicidy, odvoz dřeva, shrnutí půdy)



chrobák pečlivý *Copris lunaris*

114-KO, ČS-KO(CR)

- areál: větší část Evropy, Balkán až do stř. Asie
- v ČR reliktem teplejších pastevních odlesněných oblastí
- 2 populace (České středohoří, Lednicko) – pouze jednotlivé nálezy
- koprofágní (trus krav a ovcí)

Ohrožení:

- zarůstání, opuštění tradičního hospodaření

Management:

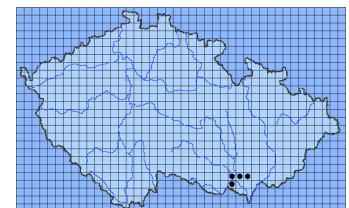
- podpora či obnova pastvy skotu, případně ovcí



střevlík panonský *Carabus hungaricus*

114-KO, ČS-O(VU), EU-II.,IV.

- eurosibiřský, stř. Evropa po Pobaltí, 5 poddruhů, v ČR ssp. *hungaricus* s centrem rozšíř. v Panonii
- v ČR dříve Čechy, nyní JV Morava – Pouzdřany, Pálava, Čejkovice,
- stepní xerofilní druh s podzimní aktivitou, lesostepi a vápencové výchozy, sprašové terasy a dlouhostébelné trávníky



Ohrožení:

- zarůstání náletem a invaz. druhy (akát)
- zmenšování rozlohy biotopů (výstavba, orba, zalesnění)
- biocidy a hnojiva
- mortalita při nadměrné pastvě

Management:

- řízená mozaiková pastva, vypalování
- mozaiková seč 1x ročně
- ponechávání plochy se stařinou
- narušování půdního krytu
- ochranné pásy úhorů na okrajích lokalit

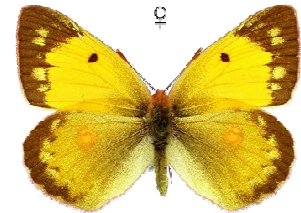
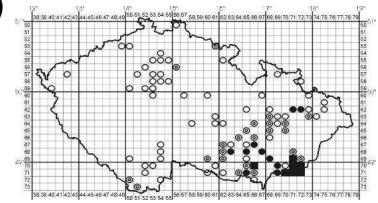


žlutásek barvoměnný *Colias myrmidone*

114-SO, ČS-KO(CR), EU-II.,IV.

xerothermní trávníky

- od JV Německa po Ural a Kazachstán
- v ČR vymizel z velké části území (dříve J, stř. a V Čechy) do 2006 na JV Moravě (B. Karpaty) - nezvěstný
- mozaika opuštěné zeměd. krajiny „savanového typu“, ekotony, osluněné paseky, průseky, závětrná místa s čilimníkem
- dobrý letec = mozaikovitá krajina velkého rozsahu, rozsáhlé metapopulace (dříve celá Morava)
- 2 generace, housenka přezimuje na čilimníku
- v B. Karpatech vymizel díky několikanásobnému kosení



Ohrožení:

- vyhynutí hrozí v celém areálu!
- celoplošná seč 2x ročně v nevhodném období (otavy) – likvidace čilimníku
- zarůstání lokalit sukcesí (i lemy, zalesnění)
- biocidy a hnojiva

Management:

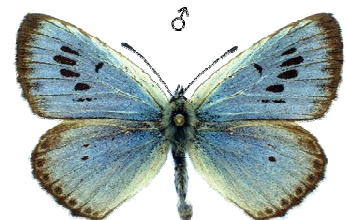
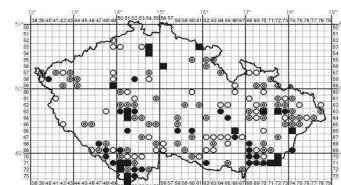
- obnova lesostepí s lemy (závětrná místa k jihu)
- pařeziny, cesty a průseky (pod vedením) – zprůchodnění
- mozaiková seč – nesekat 1/3 plochy (vyloučení otav)

modrásek černoskvrnný *Maculinea arion*

114-KO, EU-IV., Bern-II., ČS-KO(CR)

xerothermní trávníky

- palearktický, od Pyrenejí do Japonska
- obligátně myrmekofilní motýl, vývoj zpočátku na mateřídoušce, pak predátor larev mravenců rodu *Myrmica* (láká na cukerné šťávy)
- teplé a suché extenzivní pastviny s mateřídouškou, nízkou travinnou vegetací a vysokou denzitou mravenců *Myrmica sabuleti*
- populace s nízkou hustotou – potřeba rozsáhlých lokalit



Příčiny úbytku:

- dříve hojný, vytlačen do podhůří (kde zůstalo tradiční extenzivní hospodaření – B. Karpaty, Javorníky, Pošumaví), ustupuje

Opatření ZP:

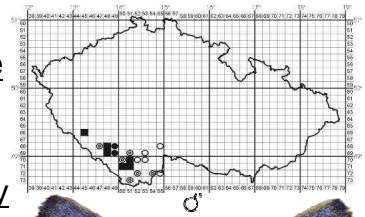
- větší rozloha stanovišť = obnova metapopulační dynamiky
- extenzivní pastva smíšených stád dobytka v místě výskytu
- rozšířit recentně obývané plochy pastvou dobytka v okolí
- zajistit územní ochranu (ZCHÚ)
- monitoring zásahů

modrásek černočárný *Pseudophilotes baton*

xerothermní trávníky

ČS-KO(CR)

- atlantomediteránní, Portugalsko až stř. Evropa – hranice areálu
- fakultativně myrmekofilní, (mateřídouška), slunné extenzivní pastviny s obnaženým podložím - tankodromy
- poslední neživotaschopné populace v Pošumaví (Blanský les, Novohradské hory, vojenský prostor Boletice) – celkově jen 5 ha



Příčiny úbytku a ohrožení:

- plánovaný odchod armády z Boletic

Opatření ZP:

- citlivý monitorovaný management - kontrolovaná pastva
- jemnozrné narušování drnu a výřez křovin
- obnova metapopulační dynamiky druhu - zvětšování a tvorba nových lokalit přiléhajících ke stávajícím stanovištím (nejméně 10x)
- výřez křovin, skrývky zeminy, odlesnění,
- extenzivní pastva smíšenými stády (max 0.5 dobytčí jednotky/ha)



skalní stepi

- opuštěné lomy s řídkou vegetací, sutě, skalní výchozy, kras, oligotrofní řídké lesostepi na písčínách
- problémy:
 - zarůstání (sukcese)
 - opuštění tradičního obhospodařování (pastva, vypalování)
 - nevhodné rekultivace

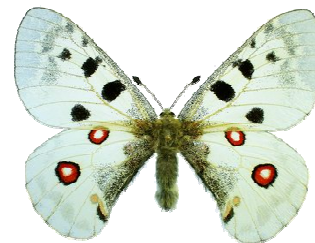
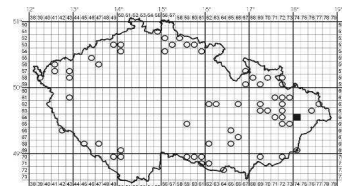


jasoň červenooký *Parnasius apollo*

skalní stepi

114-KO, IUCN-VU, ČK-EX

- eurosibiřský, od J Španělska po Mongolsko, ostrůvkovitě
- skalní stepi s řídkou vegetací, sutě – v ČR mizení od pol. 19. stol., (holá krajina – pastva)
- relikv glaciální studené stepi?, živná rostlina rozchodník (*Sedum*) - deštníkový druh, dobrý letec
- poslední Štramberg (Kotouč) ssp. strambergensis – vyhynul 20 léta 20. stol. – první pokusy o záchranu hybridizací 1913
- 1986-7 problematická amatérská repatriace z různých slovenských populací (30 dospělců + 20 housenek), samovolný nárůst populace, podpora na biotopu - posílení rozchodníku



Příčiny úbytku

- opuštění tradičního obhospodařování
- zalesnění (hradní vrchy)
- sběr dospělců pro sbírky

Opatření ZP:

- ochrana před klasickou rekultivací lomu (výsadba dřevin a navážení zeminy)
- odlesnění bezcenných území, zabránění sukcesí
- otevření nových lomových jam, narušení půdního krytu
- extenzivní pastva koz s ponecháváním nedopasků (bodláky, pcháče)
- ochrana před komerčními sběrateli

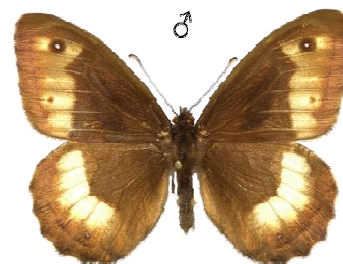
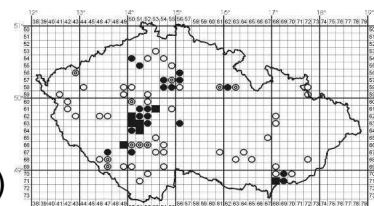


okáč bělopásný *Hipparchia hermione*

skalní stepi

ČS-KO(CR)

- od Španělska po Z Ukrajinu
- vyhynulý na Moravě, v Čechách izolované populace na střední Vltavě (Orlická přehrada)
- počátkem 20. stol. hojný (lesní pastva a hrabání steliva) = omezení eutrofizace a zápoje
- řídké a suché lesy - dnes pouze bory na skalách a písčích, živnou rostlinou kostřava (*Festuca*)



Opatření ZP:

- rozšíření řídkých skalních borů lesostepního charakteru
- snížit zakmenění porostů (max. 0,6 x lesní zák. min. 0,7)
- odstranění keřového patra a eutrofizace bylinného patra - pastva koz
- experimentální hrabání steliva a řízené požáry
- obnova tradičních nízkých lesů (lesy zvláštního určení)
- obnova sítě pasek a světlin, otevřené průseky a široké lemy lesních cest –výzkum a monitoring populací

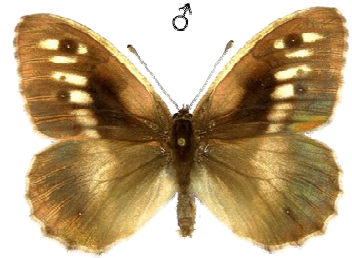
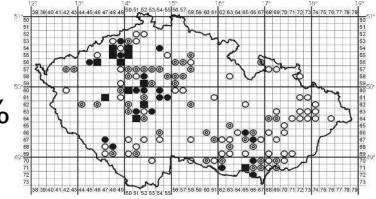


okáč skalní *Chazara briseis*

skalní stepi

114-SO, ČS-KO(CR)

- pontomediterránní, od Španělska po stř. Asii
- dříve nejhojnějším motýlem pozdního léta, na Moravě vyhynulý, poslední kolonie v Č.středohoří a Č. krasu (99% území zmizel)
- teplé drnové a skalní stepi, skály, lomy, rozvolněná krátkostébelná vegetace s obnaženým podložím, živné rostliny – pěchava, kostřava, sveřep
- přežívá jen při velké denzitě jedinců, jinak vyhyne
- velké rozlohy stanovišť v husté síti



Příčiny úbytku:

- zarůstání, zalesňování, zástavba a přerušení pastvy

Opatření ZP:

- likvidace křovin, extenzivní pastva, sešlap a maloplošné skrývky zeminy = otevřené podloží v sousedství vysokostébelnějších bylin (nektar)
- obnova sítě vhodných stanovišť v okolí - metapopulace
- lokální odlesnění, požáry, obnažení podloží
- využít stávající lomy a příkopy, vystřelit lomové jámy
- výzkum a monitoring populací
- na Pálavě připravit repatriaci z populací na Slovensku či Rakousku

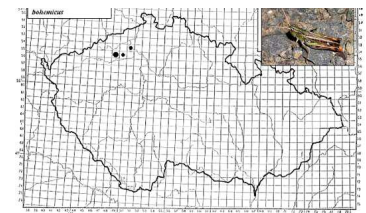


saranče skalní *Stenobothrus eurasius bohemicus*

skalní stepi

114-SO, ČS-O(EN), IUCN-VU, EU-II.,IV.

- eurosibiřský, od stř. Evropy po Sibiř, 6 poddruhů
- v ČR endemit Českého Středohoří (6 lokalit)
- suché JV skalnaté stráně a písčiny bez vegetace (sv. *Festucion valesiaca* – dříve pastviny) - v zimě téměř beze sněhu
- dospělci aktivní za slunných dnů, larvy se vyvíjí jen v suchu a teple



Ohrožení:

- zarůstání biotopů invaz. a náletovými druhy (sukcese)
- biocidy a hnojiva

Management:

- údržba lokalit pastvou až na drn (celoročně ovce/koza 1 ks/ha, koza na keře)
- na zarostlejších lokalitách odstranit dřeviny (vypálení za holomrazu) – opakovaně několik let (zvláště pokud chybí kozy)
- důsledné odstraňování stařiny (drží vlhkost)



prástevník kostivalový *Callimorpha quadripunctaria*

skalní stepi

EU-II.,IV.

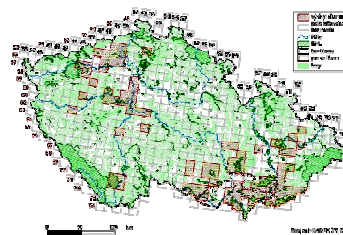
- západopalearktický, od Pyrenejí po Ural
- v ČR hojnější pouze v termofytiku (Č. a M. Kras, Středohoří, Pálava, Podyjí), na části území vymizel
- skalní lesostepi s keři, slunné doubravy, průseky, lemy, údolí řek
- dospělci na závětrných místech se sadcem konopáčem
- denní i noční aktivita, migrant na vhodné lokality
- larvy polyfágní, 1letý vývoj (přezimuje larva)

Ohrožení:

- není ohrožen bezprostředně
- likvidace lemů a luk (nevhod. dřev. skladbou)
- plošná a vícenásobná seč hlavně v létě
- intenzivní pastva
- zarůstání (zalesnění)
- biocidy

Management:

- mozaiková seč
- odstranění náletu
- extenzivní pastva
- pařeziny a výstavky, lemy



vlhké trávníky

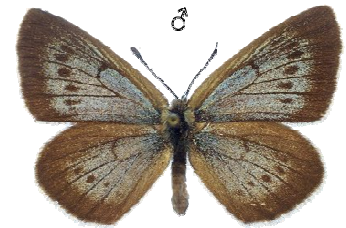
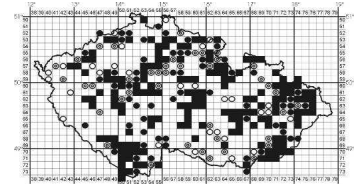
- vlhké louky s extenzivní pastvou či kosením
- deštníkovými druhy zejména někteří motýli (modrásci, hnědásci, ohniváček)
- problémy:
 - zarůstání (sukcese)
 - intenzivní pastva
 - celoplošná seč v nevhodnou dobu (otavy)
 - homogenizace reliéfu terénu
 - odvodnění



modrásek bahenní *Phengaris (Maculinea) nausithous*

114-SO, EU-II.,IV., Bern-II., IUCN-NT, ČS –TO(NT)

- od Pyrenejí po Kavkaz a stř. Sibiř, těžiště výskytu v ČR
- v ČR lokálně hojný v nivách při stř. a dolních tocích řek, ubývá, hojněji Vysočina, B. Karpaty, Ostravsko a Opavsko, j. v. Čechy
- extenzivní kosené vlhké louky s krvavcem totenem – vyžírání květní hlávky – po vypadnutí přeneseny do mravenišť r. *Myrmica* (2 druhy) – predace jejich larev
- louky, nádrže, poddolovaná území, metapopulační struktura (migrace do 5 km)



Ohrožení:

- sukcese, nálet + invazní druhy
- plošné sečení v nevhodný termín a pastva bez ponechání mozaiky ploch (motýli červen až srpen)
- zmenšování biotopů (výstavba, orba, zalesnění)
- biocidy a hnojiva

Management:

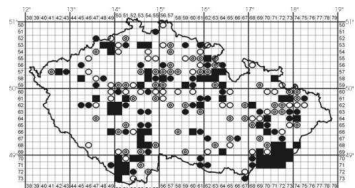
- rušení meliorací, nezalesňovat
- seč 1 x ročně mozaikovitě, 1 pol. června na 1/4 -1/2 lokality, ručně či zvýšená lišta, nikdy ne otavy
- časově omezená extenzivní pastva
- omezení hnojení, dosev krvavce



modrásek očkovaný *Phengaris (Maculinea) teleius*

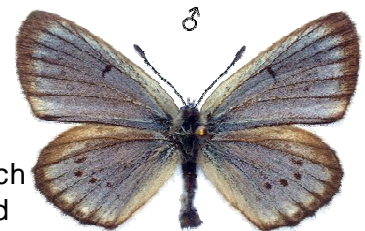
114-SO, EU-II.,IV., Bern-II., IUCN-NT, ČS –ZR(VU)

- od Pyrenejí po Japonsko
- dříve hojnější než m. bahenní, ale ustoupil daleko více než m. bahenní, vymizel ze stř. Moravy a stř. Čech, zbytkové populace B. Karpaty a j. Čechy
- extenzivní vlhké louky v podhůří, slunné a v závětrí, vázaný na toten a bobovité, přenos do mravenišť (vyučují sladké šťávy), zde přezimují
- metapopulace, migrace jen do 2,5 km



Ohrožení:

- jako u předchozího druhu + navíc:
- vyžaduje členitější 1 x ručně sečené louky – citlivější než m. bahenní
- hostitelský mravenec nežije ve vlhkých depresích ani na rovných mechanicky kosených loukách - vyžaduje sušší nerovnosti nad vlhkým terénem



Management:

- podobně jako u předchozího – nezavázet nerovnosti, kosit ručně, dodržovat mozaikovitost seče, obnova metapopulací „stepping stones“

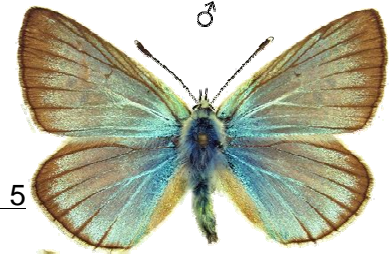
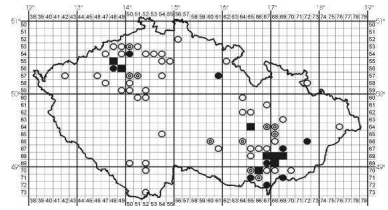


modrásek ligrusový *Polyommatus damon*

vlhké trávníky

ČS-KO(CR)

- stepní, dlouhostébelné drnové stepi, vičenec písečný nebo v. ligrus
- v minulosti i v zemědělské krajině (pěstování vičence - "archeobiont,,)
- 1 populace v Čechách (České středohoří-Raná), 7 izolovaných populací na Moravě
- od r. 1995 pokles 50 % v CHÚ



Příčiny úbytku:

- opuštění stanovišť a sukcese křovin
- intenzivní management (ničení vičence)
- seč celých ploch v plném létě - zničení populací v posledních 5 letech
- pastva ovcí (decimují vičenec)

Opatření ZP:

- přehodnotit plány péče – seč v mozaice šetřící dlouhostébelné partie s vičencem
- vyložit pastvu ovcí
- zvětšování a tvorba nových lokalit (výsevy ligrusu)
- propagovat užití ligrusu ve směsích pro xerotermy a okraje komunikací
- zvětšit rozlohu stanovišť
- výzkum a monitoring a střežit před sběrateli

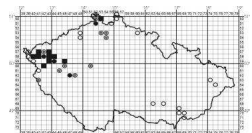


hnědásek chrastavcový *Euphydryas aurinia*

vlhké trávníky

EU-II,IV, Bern-II, ČS-KO(CR)

- palearktický, SZ Afrika až Japonsko, v Evropě ruz. poddruhy
- v ČR záp. Čechy - 5 populací (Karlovarsko, Sokolovsko, Ašsko), na Moravě a v S Čechách vymizel
- rašeliniště, slatiny, vlhké pastviny, popř. vřesoviště, pinkoviště
- v ČR živná rostlina čertkus luční ve shlucích v nezapojené vegetaci (po častých disturbancích – pojezdy, kaliště, pastva)
- gregarické housenky v zámočcích přezimují (na jaře nutné vyhřívání), líhnutí v květnu
- metapopulace – přelety až 15 km, ráno nasávají-odpoledne páření (křoviny) - nocování vysokostébelné trávníky

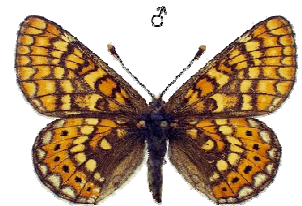


Ohrožení:

- zánik mozaiky biotopů (zarůstání x intenzivní péče – obojí špatně)
- dvojitá seč, otavní seč
- ruderalizace, odvodnění, nové travní směsi
- zalesňování, invazní druhy
- biocidy

Management:

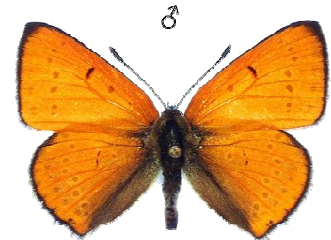
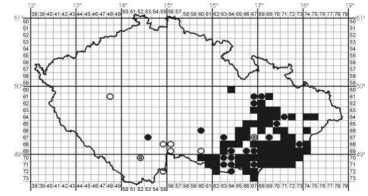
- 1 x ročně mozaikovitá seč, 1 pol. června na 1/4 -1/2 lokality
- omezení pastvy (0,2 jednotky skotu na hektar)
- propojení metapopulací – ponechání 5 % pozemku bez seče
- zaslepení meliorací, výsadba keřů, omezení hnojení



ohniváček černočárný *Lycaena dispar* vlhké trávničky

114-SO, EU-II.,IV., Bern-II.

- euroasijský, od Francie po dálný východ, několik poddruhů
- v ČR vymizel na JV, od 50. let 20. stol. expanze
- vlhké louky, mokřady, toky – náhradní stanoviště (ruđerály, příkopy, lada, lomy, pískovny)
- 2 generace (jarní větší), vysoká disperze samic, vazba na šťovík – vyžírají jen zespodu (některé snáší zaplavení)
- druh nadále expanduje - není ohrožen – šíření šťovíku s hnojením



Ohrožení:

- sukcese, invaz. druhy a zarůstání (zalesňování)
- plošné sečení, odvodňování
- biocidy (hnojiva)

Management:

- mozaiková seč (1/4 ponechat)
- odstranění náletu
- odstranění meliorací



mokřadní biotopy

- prameniště, slatiny, rašeliniště
- deštníkovým taxonem některé druhy plžů rodu *Vertigo*
- problémy:
 - zarůstání biotopů
 - změny hydrologie - odvodnění
 - zazemňování
 - izolovanost a malá velikost populací (*Vertigo*)

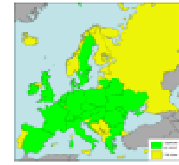


vrkoč bažinný *Vertigo moulinsiana*

mokřady

ČS-KO(CR), IUCN-CD, EU-II

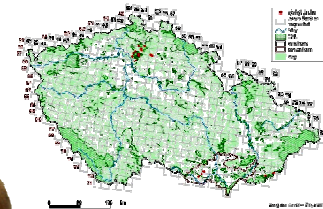
- atlantomediteránní, od Irska po Kavkaz
- v ČR Kokořínsko (Pšovka, Liběchovka, Bělá), j. Morava (Božice) a B. Karpaty (pěnovce)
- vždy vzácný reliktní druh
- vápnité nížinné mokřady, nádrže, řeky, vylézá na vegetaci, stálá vlhkost, bazicita



Ohrožení:

- přirozený ústup vlivem zazemňování
- odvodňování, meliorace, rozrušování pojezdem
- intenzivní pastva a seč, vypalování
- biocidy a hnojení

© M.Horsák



Management:

- mozaikové ruční kosení (za 2-5 let) s odstraněním biomasy (srpen) – shrabat až po odpadnutí jedinců
- odstraňování náletu
- oplocení proti pastvě

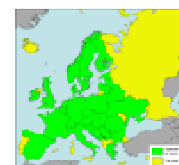


vrkoč útlý *Vertigo angustior*

mokřady

ČS-VU, IUCN-CD, EU-II

- od Irska po Kaspik, mediterán, J Švédsko
- v ČR střední a spodní tok Labe a Vltavy, j. a z. Čechy, B. Karpaty, Vsetínské vrchy
- nivy velkých řek a svahová prameniště, příbřežní zóna rybníků
- vlhko a světlomilný, bazofilní, v trávě a rozkládajícím se opadu, luční prameniště a otevřené olšiny, přechodová zóna louka-mokřad
- vylézá na stonky rostlin, za sucha v půdě

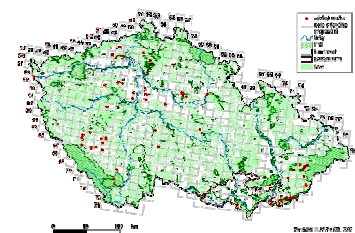


Ohrožení:

- změna vod. režimu, meliorace, regulace toků
- výstavba rybníků
- eutrofizace a zarůstání
- změna typu pozemku (zalesňování)
- intenzivní pastva, nesprávné sečení, vypalování
- biocidy a hnojení

Management:

- mozaikové ruční kosení (za 2-5 let) s odstraněním biomasy (srpen) – shrabat až po několika dnech a pak usušit na seno
- odstraňování náletu
- pouze extenzivní pastva (koně)
- zvětšení přechodové zóny mokřadu a louky

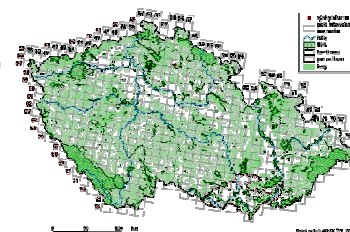
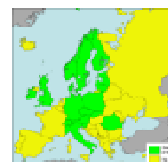


vrkoč Geyerův *Vertigo geyeri*

EU-II., IUCN CD, ČS-KO(C1)

mokřady

- boreolapinský, v Evropě endemický, sev. Evropa, Rusko, Alpy, Británie, po Polsko a Slovensko
- dříve 1 známá populace ve strouze na 10 m² na nevhodně odvodněné lokalitě - PP V dubech - CHKO Český ráj, dnes nové lokality na Vysočině
- otevřené vápnné mokřady, slatiny a prameniště (*Carex*, *Schoenus*) na svazích, mezi rostlinnými zbytky - potrava, kalcifilní
- hermafrodit i partenogeneze, 1-2 roky stáří



Ohrožení:

- izolované populace – podle rozlohy a okolí - možnosti udržení
- nevyhovující vodní režim - v minulosti nevhodné meliorační zásahy

Management:

- zachovat existující hydrologický a pastevní režim na stanovišti
- pravidelné ruční kosení vegetace (náhrada za pastvu)
- mimo vegetační sezónu ruční odklizení napadaného dubového listí (okyseluje) - nenarušit svrchní pěnovce
- ochrana a management nově nalezených lokalit

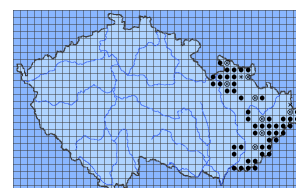


střevlík hrbolatý *Carabus variolosus*

114-SO, EU-II.,IV., ČS-ZR(VU)

mokřady

- středoevropský, ssp. *variolosus*
- v ČR sudetská pohoří Moravy a Karpaty (z Čech vymizel), Podyjí?
- předhůří a hory, především listnaté, ale i jehličnaté lesy
- imága od dubna, vlhkomilný, na březích potoků, loví ve vodě, noční aktivita (přes den ve dřevě)
- moravské populace stabilní



Ohrožení:

- meliorace, regulace, vysušování
- holoseče a rekreační výstavba
- znečištění a biocidy

Management:

- uchování podmáčených lokalit
- šetrné stahování dřeva
- mrtvé dřevo jako úkryt

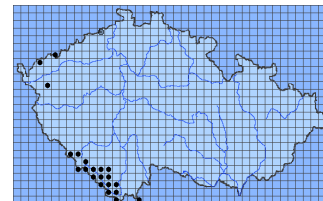


www.eurocarabidae.com

střevlík Ménétriésův *Carabus menetriesi*

114-KO, EU-II., IUCN-NT, ČS –ZR(VU)

- boreolapinní, stř. Evropa až po Pobaltí, 3 poddruhy, v ČR ssp. *pacholei*
- v ČR Krušné h., Šumava, Novohradské h.
- reliktní tyrfobiont, imága po celou sezónu v živé rašelině (letní diapauza), noční aktivita
- larvy vývoj 2 měs., přezimuje imágo



Ohrožení:

- odvodňování a těžba rašelinišť
- biocidy
- vápnění
- nadměrný sběr

Management:

- ochrana rašelinišť
- budování přehrázek na odvodněných lokalitách
- omezená těžba rašeliny na zazemněných lokalitách



Lesní stanoviště a jejich ohrožení

- pralesní porosty (primární)
 - odstranění mrtvého dřeva
 - holoseče (velkoplošné)
 - změna skladby a nediverzifikované porosty
- tradičně obhospodařovaný les (sekundární)
 - vymizení pařezin, nízkého a středního lesa
 - zahušťování podrostu (neosluněný)
 - zákaz pastvy a hrabání steliva (eutrofizace)
 - dnes výzkum v NP Podyjí – paseky, propojení, přilehlost k loukám (primárně pro jasoně dymnívkové)
- náhradní stanoviště
 - druhy nízkého středního lesa – ekotony - lemy na okrajích lesů, paseky, místa pod elektrovedy
 - saproxyličtí brouci - staré aleje, parky, sady, solitéry, hráze rybníků



skupiny starých stromů

- parky, staré sady, solitéry (na hrázích rybníků, loukách, alejích)
- ohrožení
 - sanace dutin
 - odstraňování přestárých stromů
 - holoseče
 - zarůstání náletem
 - absence vhodných náhradních výsadeb

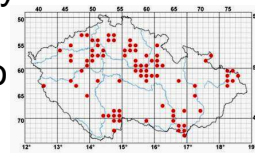


staré stromy

páchník hnědý *Osmoderma barnabita* (dříve *eremita* s.l.)

114-SO, ČS-KO(CR), IUCN-VU, Bern II, EU-II.,IV.

- od Španělska po Kavkaz (J Skandinávie), několik poddruhů
- v ČR nejpočetněji J Morava, Třeboňsko, mikropopulace
- saproxylofág dutin, larvy víceletý vývoj v měkkých a ovocných dřevinách, často osluněných (aleje, solitéry, řídký les, pastevní les)
- imága s noční aktivitou v létě, zůstávají v dutinách, voní po juchtovině a zimostrážku – monitoring výskytu dle trusu – ale přetrvává více let po vymizení druhu

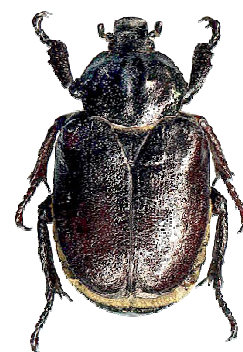


Ohrožení:

- sanace dutin a „odstraňování“ přestárých stromů (aleje)
- holoseče, změny skladby porostu (SM, BO)
- opuštění tradičního hospodaření (hlavaté vrby, pastva v lese)
- zarůstání porostů náletem, invazními druhy, vysoké zakmenění
- biocidy

Management:

- omezení hosp. zásahů v lesích (ponechání dutin)
- výběrné hospodaření, diverzifikace porostu, nižší zakmenění
- prořezávky kvůli oslunění, podpora vzniku dutin
- zachování alejí, citlivá rekonstrukce s ponecháním dutin a náhr. stromů
- dosadba alejí, solitérů, hlavatých vrb, střední les

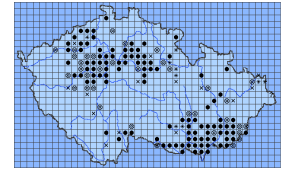


roháč obecný *Lucanus cervus*

staré stromy

114-O, ČS-O(EN), IUCN-VU, Bern III, EU-II.

- západopalearktický, od Španělska po Rusko, několik poddruhů
- v ČR v rozvolněných doubravách nižších poloh, nejpočetněji J Morava, stř. a SZ Čechy
- největší evropský brouk, dostatek mrtvého dřeva (parky, pařeziny), saproxylofág (dub), larvy 3-5 let v půdě okolo stromů,
- imága na podzim, ale přezimují a aktivní v létě (létají v korunách na mízu)



Ohrožení:

- intenzivní hospodaření (likvidace pařezin)
- holoseče, změny skladby porostů (SM, BO)
- orba pasek a vyfrézování pařezů
- velkoplošné likvidace a sanace starých stromů
- vysoké stavy černé zvěře
- biocidy



Management:

- výběrné hospodaření, výmladky, pařeziny
- zamezit orbě, frézování a nešetrnému přiblížování dřeva v létě
- omezit šíření nepůvodních dřevin
- střední les (výmladky + semenáčky + výstavky)
- zásoba mrtvého dřeva, zapouštění špalků
- omezit černou zvěř a okus zmlazení zvěří

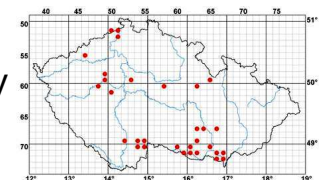


tesařík obrovský *Cerambyx cerdo*

staré stromy

114-SO, ČS-O(EN), IUCN-VU, Bern II, EU-II.,IV.

- stř. Evropa až přední Asie, Středomoří
- v ČR vyhynulý na mnoha lokalitách, hojněji J Čechy a J Morava
- larvy v osluněných listnácích (hl. dub), žerou na rozhraní živého a mrtvého dřeva v korunách mimo dutiny – silné populace mohou zničit porost
- vývoj 3-5 let, solitérní stromy, okraje lesů, dospělec červen-srpen, noční aktivita

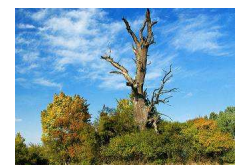


Ohrožení:

- úbytek středních a výmladkových lesů, úbytek starých stromů, sanační zásahy
- biocidy
- zahušťování lesů (zakmenění-zastínění)

Management:

- ochrana původních lesů (pozor – příliš malé porosty může zničit, přenašeč tracheomykózy)
- ponechání mrtvých stromů, odstranění nepův. druhů (SM)
- tvorba nestejnověkých pařezin se skupinami stromů (do 300 m - přelet)



pýchavkovník (*Pleganophorus bispinosus*)

- na JV Evropy až po Slovensko a Moravu, v ČR od r. 2005
- myrmekofilní - vazba na mravence *Lasius brunneus* – symfilie (za poskytování potravy a ochrany vylučují larva pro mravence atraktivní sekrety)
- v zachovalých listnatých lesích s dostatkem starých stromů (mravenec má vysoké habitatové nároky)



opatření:

- podpora věkové struktury lesa vyhovující mravencům - solitéry



krasec (*Eurythyrea quercus*)

- 114-KO, ČS-KO(CR)
- Španělsko až Kavkaz,
- staré lesy se solitéry - Soutok, Náměšťská obora, Třeboňsko
- specialista - vývoj larev jen v obnaženém dřevě odumírajících osluněných dubů nad 170 r.



opatření

- prosvětlení porostu a okolí solitérů
- ponechávání výstavek dubu v mýtném věku

světlé lesy, pařeziny, nízký a střední les (Vera, 2000)

- dříve pastevní les, výmladkové hospodaření, lesní lemy, cesty
- problémy:
 - přechod na vysokokmeny (dlouhé obmýtí)
 - vysoké zakmenění
 - změna druhové skladby
 - zákaz lesní pastvy
 - zahuštění porostů
 - zánik pařezin



okáč jílkový *Lopinga achine*

EU-IV., Bern-II., ČS-KO(CR)

střední les

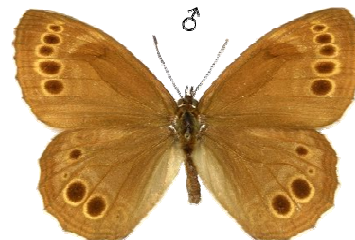
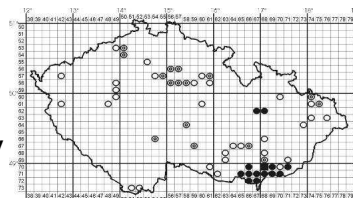
- od Pyrenejí po Japonsko
- temperátní světlé a řídké listnaté lesy nížin stř. Evropy
- v Čechách vyhynul, na Moravě slabá 1 (meta)populace v Hodonínské doubravě - dlouhodobé přežití není perspektivní
- neeutrofizované světlé bylinné patro s travnatými partiemi – živné rostliny ostřice

Příčiny úbytku:

- počátkem 20. stol. rozšířen díky středním lesům
- ustoupil s přechodem z výmladkových lesů na vysoké (či nepravé kmenoviny)
- upuštění od lesní pastvy a hrabání steliva

Opatření ZP:

- vytvoření sítě permanentních lesních světlin
- lesní pastva a hrabání steliva
- převod na střední les s delším obmytím (spodní etáž jen 20 let) 100ha
- široké průseky a lemy lesních cest
- vyhlásit CHÚ - plán péče do LHP - zřídit lesy zvláštního určení
- monitoring



jasoň dymnivkový *Parnassius mnemosyne*

114-KO, EU-IV, Bern II, IUCN-VU, ČS-KO(CR)

střední les

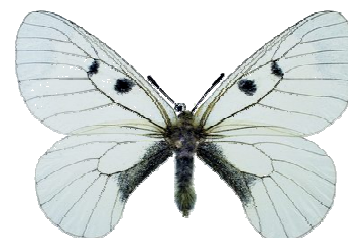
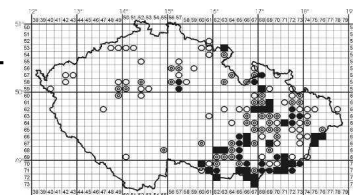
- od Pyrenejí po Ťan Šan
- v ČR poč. 20. stol. rozšířen v nízkých a středních lesích - v Čechách vyhynulý
- světlé listnaté temperátní lesy a lesostepi nížin
- živnou rostlinou různé dymnivky pouze na osvětlených místech, líhnutí v dubnu, plachý
- 15 izolovaných zbytkových populací (ekotony) Lit. Pomoraví, Pálava, Břeclavsko, Znojensko, B. Karpaty, Hr. Jeseník, M. kras

Příčiny úbytku

- ústup díky „vysokému lesu“
- změna druhové skladby (SM)

Opatření ZP:

- udržet otevřený charakter lesa – střední a nízký les dle místních podmínek
- obnova pasek a světlin, průseky, lemy (10-15 m), lesní cesty, pařeziny (obmytí 7-15 let) – projekt NP Podjíví
- vyhlášení ZCHÚ

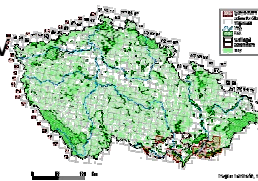


bourovec trnkový *Eriogaster catax*

střední les

114-SO, EU-II.,IV., Bern II, IUCN-DD, ČS-KO(CR)

- západopalearktický, od s. Španělska po Malou Asii a Ural, vyhynul na SZ areálu
- v ČR vyhynulý v Čechách, recentně Pálava, jih B. Karpat, Podují
- řídce teplé lesy nížin a pahorkatin (vymizelý nízký a střední les), v současnosti na lesních okrajích a zarůstajících stepních stráních
- gregaricky v zapředených hnízdech na osluněných závětrných hložích (popř. trnkách), pak soliterní omnivorní larvy
- dospělci září-říjen, rychlé spáření, mobilní samci



Ohrožení:

- odstranění rozptýlených keřů x úplné zapojení porostu
- zalesňování, vysokokmenný les
- prořezávky v nevhodnou dobu
- zmenšování biotopu
- biocidy (letecká aplikace)

Management:

- ochrana rozptýlené zeleně s prořezávkami v srpnu až pol. září (mimo výskyt housenek a dospělců)
- hloh a trnka na 10 % užívané plochy ve shlucích
- ochrana keřového pláště lesů
- obnova výmlad. hospodaření (nízký a sdružený les)

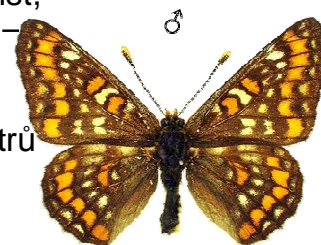
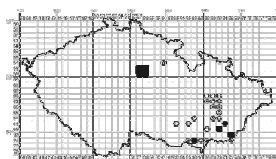


hnědásek osikový *Euphydryas maturna*

střední les

114-SO, EU-II.,IV., Bern-II., IUCN-DD, ČS -KO (CR)

- euroasijský, Francie až Jakutsko, ostrůvkovitě
- v ČR listnaté lesy v aluviích řek (Orlice, Slezsko, luhy Moravy), poslední populace v Polabí
- světlé listnaté lesy s bylinným patrem (střední lesy, pařeziny, lemy)
- gregarické housenky na mladých jasaněch do 4 m, opředou list, přezimují při zemi, na jaře slunění a konzumace jarních bylin – pak opět jasan
- motýli květen-červenec na osluněných stromech a keřích (svída, kalina- sají nektar), metapopulace, přelety stovky metrů



Ohrožení:

- úbytek nízkého a středního lesa, pařezin, lesní pastvy
- zarůstání pasek a lemů
- změna skladby (SM, BO, BČ)
- likvidace náletu jasanu
- zaorávání pasek, biocidy

Management:

- mýcení pasek (v zimě), alespoň 0,5 ha (ponechat 20 výstavek) propojených lesními cestami (migrace)
- obnova z výmladků s 20-30letým obmýtím
- rozrůznějí věkové struktury, podpora nektaronosných keřů – ptačí zob, svída + jasan
- kosení lesních lemů a cest (5 m), kácení jasanů nad 4 m
- odstranění nepův. jehličnanů



Konkrétní příčiny ohrožení h. osikového

zánik nízkých a středních lesů

- výmladkové hospodaření s krátkým obmýtím (produkce paliva), v r. 1900 přes 6 % rozlohy
- změna poptávky, nahrazovány vysokokmennými porosty = 1950 jen 3,2 %, 2000 jen 0,1 %
- náhradní biotopy – paseky, lemy a okraje lesních cest (jejich plocha výrazně menší) = vymizení lokálních populací



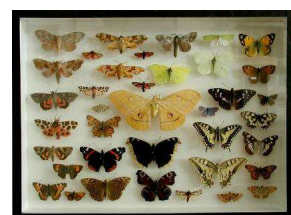
změna hydrologického režimu v lesích

- průtrhy meandrů, vznik slepých ramen či záplavy = otevřená struktura přilehlých lesů (Morava, Polabí, Dyje)



ničení malých populací sběrateli

- studium zpětnými odchyty - 1 osoba může za 1 den odlovit až 1/10 velikosti populace = fatální důsledky



insekticidy

- zmenšení populací – dosud selektivní postřiky proti bekyním, obalečům, případně chroustům

Záchranný program h. osikového

cíl ZP:

- stabilizace populace (vymírání) a rozšíření na vhodné lokality
- pro repatriaci vytipován NPR Libický luh

zásahy:

- v zimním období mimo vegetaci
- v místech hnízd housenek
 - prořezávky (probírka SM, MD, BO), na 0,7 zakmenění
 - proclonění. výřez hroubí a vyklizení nehroubí včetně JS
 - doplňková výsadba DB JS, ochrana proti okusu
- předmýtní těžba - proclonění (analogie 1. fáze clonné seče)
- převod na střední les (i v NPR Děvín Pálava)
- výkup pozemků od vlastníků - AOPK ČR
- omezení rušení imág - mediální atraktivita lokality - stresování jedinců rušením a manipulací



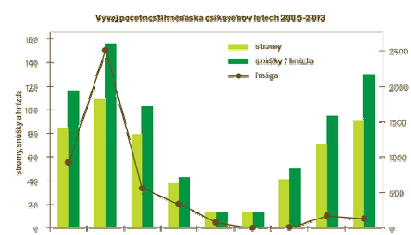
monitoring:

- larválních hnízd na stávajících i nově vzniklých světlinách (velikost a umístění) po 10. srpnu ve 3denních intervalech
- vyhodnotit zásahy (obsazení nových světlin, využití živných rostlin, rozmístění a stav hnízdních stromů)



Výsledky ZP hnědáka osikového

- 2010 – na jediné lokalitě posledních 13 stromů s hnízdy (nyní nárůst x nebo jen oscilace?)
- změna monitoringu mark-recapture (poškození jedinců) na sčítané transekty (méně přesné ale citlivější)
- péče o lokality rozmnožování (prořez)
- střety – převod vysokého lesa (obmýtí 120 r.) na nízký les (obmýtí 10 r.) vlastníky neakceptován – kompromis střední les
- plán reintrodukce do přiléhajících lokalit



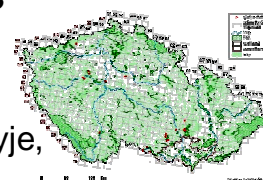
pralesní porosty

- klimaxová stádia lesa, vyšší vlhkost, zásoba starého dřeva v různém stádiu rozkladu
- problémy:
 - vysoké zakmenění
 - stejnověkost, strukturní uniformita
 - holoseče
 - absence zmlazení
 - změna druhové struktury
 - odstraňování mrtvého dřeva



kovařík fialový *Limoniscus violaceus*

ČS-KO(CR), EU-II.



- Z a Stř. Evropa, částečně Balkán
- v ČR zachovalé lesy v údolích větších řek (Vltava, Berounka, Dyje, Oslava a Svitava)
- kontinuální druhově bohaté listnaté porosty středních poloh (pralesní relikty)
- larva ve vlhkých dutinách starých stromů, konzumuje zbytky hmyzu nebo loví
- dospělec od dubna pod kůrou, noční aktivita, nízké popul. hustoty

Ohrožení:

- absence dutinových stromů (nevhodné hospodaření – stejnověkost, vysoké zakmenění, úbytek pařezin)
- holoseče, změny skladby porostu (SM, BO)
- biocidy
- přezvěření (prasata)

Management:

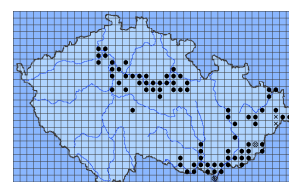
- omezení intenzivního hospodaření (ponechat dutiny), citlivé zásahy (radikálně neprosvětlovat)
- omezit černou zvěř a podpořit přirozenou obnovu (oplocenky)
- obnova původní druhové skladby
- podpora vzniku dutin - ořez, nezatírat škody okusem, pařeziny + výmladky
- zvýšit podíl mrtvého dřeva



lesák rumělkový *Cucujus cinnaberinus*

114-SO, ČS-O(EN), IUCN-VU, Bern II, EU-II.,IV.

- západní palearkt, od severní po jihovýchodní Evropu
- v ČR Beskydy (Mionší) a Podyjské luhy, od 90. let Poodří, Bečva, Poohří, Polabí, Brno - Černovický hájek
- larvy v hnijícím lýku listnáčů pod borkou
- dospělci i larvy konzumují lýko (larvy i dravé) v určitém stádiu rozkladu – zastíněné habitáty s vyšší vlhkostí
- výlet na podzim a páří se na jaře

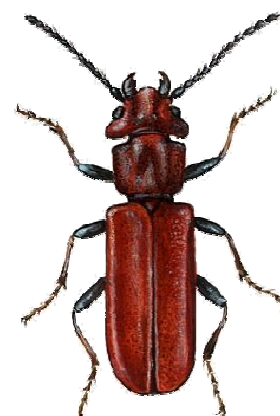


Ohrožení:

- odstraňování mrtvého dřeva (nevhodné hospodaření)
- holoseče, změny skladby porostu (SM, BO)
- biocidy
- výrazné zásahy do alejí a liniových porostů

Management:

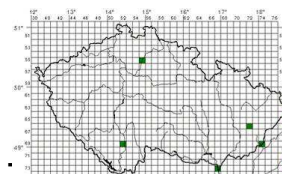
- dostatek přirozeně se rozkládajících kmenů (mimo tracheomykózní)
- citlivé zásahy v porostech i alejích – ponechání stromů na dožití (topoly v alejích)



rýhovec pralesní *Rhysodes sulcatus*

ČS-KO(CR), EU-II.

- rozšířen od Evropy po západní Sibiř, všude vzácně
- v ČR obora v Hluboké n. Vlt., Mionší v Beskydech, horské a podhorské lesy, obory
- velmi silné rozkládající se kmeny, saproxylofágní larvy · 2letý vývoj
- imága v létě, pod kůrou a v pařezech listnáčů i jehličnanů



Ohrožení:

- likvidace a sanace starých stromů
- pokles zásoby mrtvého dřeva
- holoseče, změny skladby porostů a zjednodušení jejich struktury
- biocidy

Management:

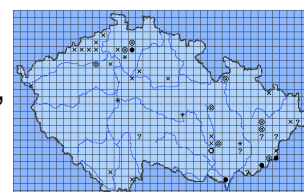
- bezzásahové zóny
- zamezit odvozu padlých kmenů
- výběrné hospodaření, návrat jedle
- zásoba mrtvého dřeva až 15 %



tesařík alpský *Rosalia alpina*

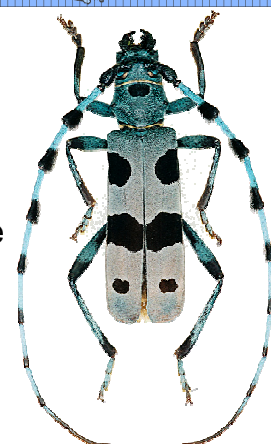
114-KO, ČS-KO(CR), IUCN-C1, Bern II, EU-II.,IV.

- J a střed Evropy až po Z Sibiř, Malá Asie
- v ČR vyhynul na mnoha lokalitách, recentně Bezděz, Chříby, Bílé Karpaty,
- nově Soutok, pravděpodobná expanze jihoevropských nížinných populací do ČR?
- vazba na buk a další listnáče v pralesních porostech s jižní expozicí (dříve mylně považován za horský druh)
- vývoj v čerstvě zaschlém dřevě (pahýly větví, očka), ale ne ve vlhku u země (pařezy ne), vývoj 3letý
- imága červen a září s denní aktivitou za tepla – paseky, okraje lesů (míza a skládky dřeva)



Ohrožení:

- holoseče
- změna druhové skladby (BO, SM)
- odstraňování souší a zlomených větví
- ponechávání vytěženého dřeva do jara (kladení)
- biocidy



Management:

- ochrana bukových porostů (pralesy), clonná a toulavá seč, stromy na dožití
- okamžité odklizení těžby, prosvětlování porostů, dosadba jedle



Nové problémy?

solární panely

- polarizované světlo považováno hmyzem za vodní hladinu
- nárazy vodních brouků a ploštic, kladení jepic a pošvatek

doprava, větrné elektrárny a další (málo informací) – fragmentace populací pozemního hmyzu

invazní druhy

- šíří se větší množství druhů – především z jihu, mediteranizace fauny (ploštice – např. se živnými rostlinami, vážky atd.)
- rychlost posunu fauny na sever cca 2 km ročně
- problémy prokazatelně u synantropních druhů
 - plzák španělský (škody v zemědělství, atak původních synantropních druhů)
 - sršeň čínská – napadá domácí včelstva
 - mediteránní komáři – přenos chorob
- v suchozemském prostředí (větší nika?) vliv invazivců dosud neprokázán tak silně jako ve vodě

