

Mikrobiologický ústav uvádí

NA STOPĚ PACHATELE

Díl dvanáctý:

Spolupráce při pátrání aneb Klinická
mikrobiologie III

Autor prezentace: Ondřej Zahradníček (kontakt:
zahradnicek@fnusa.cz). K praktickému cvičení pro Bi7170c

Přehled témat

Infekce močových cest – přehled

Odběr moče

Možnosti zpracování vzorku moče

Interpretace výsledku, prevence a léčba IMC

Infekce pohlavních orgánů – úvod

Odběry a vyšetření u infekcí pohlavních orgánů

Bonus: Vznik a původci infekcí močových cest

Infekce

močových cest

– přehled

Význam močových infekcí (IMC, anglická zkratka UTI)

- Vedle respiračních infekcí jde o druhou velice významnou skupinu infekcí, která znamená **ekonomické ztráty i nepříjemnosti pro pacienty**
- Nebezpečná je **možnost komplikací** – například z cystitidy se může stát pyelonefritida a ta se může stát ložiskem vzniku urosepse, tj. infekce krevního řečiště
- IMC jsou **velmi časté, zejména u žen**
- Půvoci jsou většinou bakteriální, a často (i když ne vždy) je proto nutná **antibiotická léčba**

Močové cesty zdravého člověka

Ledviny – normálně bez mikrobů

Pánvičky ledvinné – normálně bez mikrobů

Močovody (uretery) – normálně bez mikrobů

Močový měchýř mladých a středně starých osob – normálně bez mikrobů

Močový měchýř seniorů – i za normálních okolností může být osídlen mikroflórou, která nečiní problémy a stává se „běžnou flórou“

Močová trubice – normálně bez mikrobů s výjimkou ústí (osídlení z kůže + částečně i specifická flóra – viridující streptokoky, aerokoky aj.)

Anatomické rozdělení IMC – 1

- **Urethritidy** bývají součástí **onemocnění pohlavních orgánů** a jsou probrány v rámci této problematiky
- **Cystitidy** jsou **nejběžnější močové infekce**, časté zejména u žen (mají kratší močovou trubici). Často jsou spojeny se situací, kdy slábne proud moče jako přirozená ochrana systému, například:
 - u **poruch funkce pánevního dna** (typicky u žen po porodech)
 - u **hyperplazie prostaty** (ta je u žen naopak vzácná ;-)
- Komplikací cystitid mohou být **pyelonefritidy**

Klinický obraz cystitid

- **Pálení** při močení
- **Časté** močení, **malé množství moče**
- Někdy **moč zakalená, krvavá**
- *Jsou-li přítomny i bolesti v zádech, zpravidla již nejde jen o cystitidu, ale o pyelonefritidu*



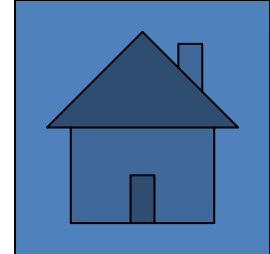
Pozor – příznaky cystitidy nejsou specifické

Potíže při močení (časté močení, inkontinence, pálení) mohou mít i **jinou příčinu než cystitidu**, kterou je potřeba odhalit, respektive vyloučit

- Může jít o **sexuálně přenosnou chorobu** (chlamydiová či mykoplasmová infekce, kapavka)
- Může jít také o **neinfekční zánět** (mechanické dráždění katetrizací apod.) či jinou neinfekční příčinu (třeba i počínající nádor!)
- Je také možné, že jde o **zánět stěny močového měchýře** (infekční, např. parazitární/schistosomový, i neinfekční)

Ve všech těchto případech je kultivační nález v moči negativní

Pyelonefritida



- Pyelonefritida je **záněť pánevičky ledvinné**, na rozdíl od glomerulonefritidy.
 - *Glomerulonefritida postihuje glomeruly a je zpravidla neinfekční; může však být autoimunitního původu po prodělané streptokokové infekci.*
- Je závažnější než cystitida, **postihuje zpravidla nejen lumen močových cest, ale i tkáň, čemuž musí odpovídat i antibiotická terapie**
- Zpravidla vzniká jako **komplikace cystitidy, ale mohou být i hematogenního původu**
- Komplikací recidivujících pyelonefritid může být také **urolitiáza** (močové kameny)

Odběř

může

Diagnostika močových infekcí

- **Anamnéza**, případně i včetně sexuálního života (kapavka i jiné urethritidy)
- **Klinické** vyšetření
- Orientační vyšetření **diagnostickým proužkem** (přítomnost bakterií v moči)
- **Biochemické** vyšetření – přítomnost bakterií, bílkovin aj.
- **Mikrobiologické** vyšetření – je **doporučené** u nekomplikovaných a **nutné** u komplikovaných cystitid (natož např. pyelonefritid)

Odběr a transport moče

- Nejspolehlivější je moč získaná **suprapubickou punkcí**. V praxi se ovšem používá málokdy
- Poměrně dobrá je také **katetrizovaná moč** (katetrizace provedená kvůli odběru)
- **Běžně odebraná moč** nemusí být špatným vzorkem, je-li správně odebrána a zaslána
- **Moč z permanentního katetru** je nejhorší z možných vzorků, občas nám ovšem nezbyvá nic jiného. Posílá se také **moč z nefrostomie**.

*Není důvod odebírat paušálně katetrizovanou moč.
Má smysl jen při opakovaně pochybném výsledku.*

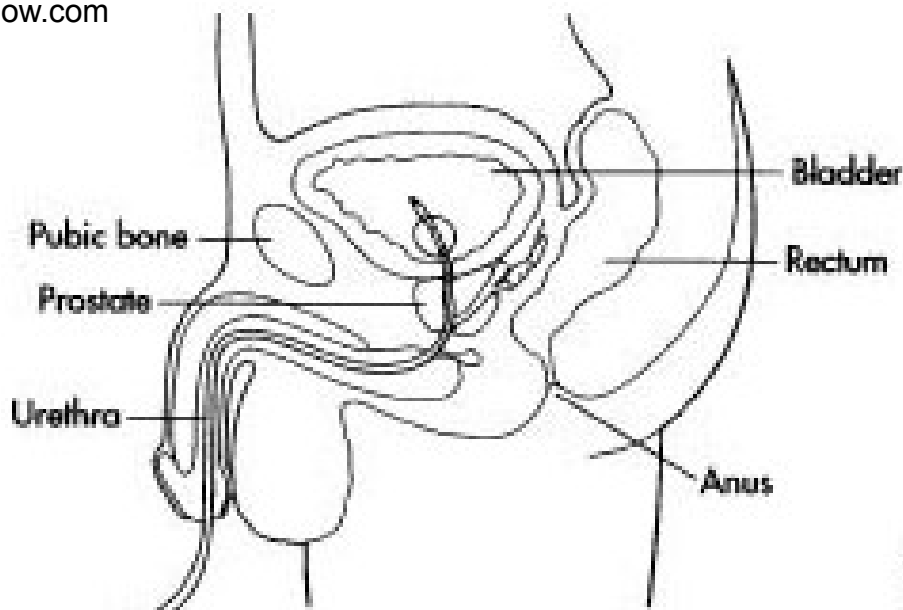
Moč z permanentního katetru

- Pokud je možno **počkat několik dní** např. na výměnu katetru, je to lepší – výsledek z nově vyměněného katetru bude daleko lépe vypovídat o situaci (je ale vhodné počkat po výměně nějaký čas, až se vyplaví bakterie, které kolonizovaly starý katetr)
- Pokud počkat nelze, **moč odebereme, ale musíme počítat s tím, že interpretace je nejednoznačná** (pro zánět a nikoli jen kolonizaci hovoří nález leukocytů v moči)
- Musíme vždy zvažovat, **zda vůbec uvažujeme o léčbě antibiotiky**; pokud ne (asymptomatická bakteriurie), je zřejmě odběr zbytečný
- *Mikrobiologické vyšetření samotného katetru, zasláního po výměně do laboratoře, se považuje za nevhodné (výsledky se prakticky nedají interpretovat), i když mnohé laboratoře ho provádějí*

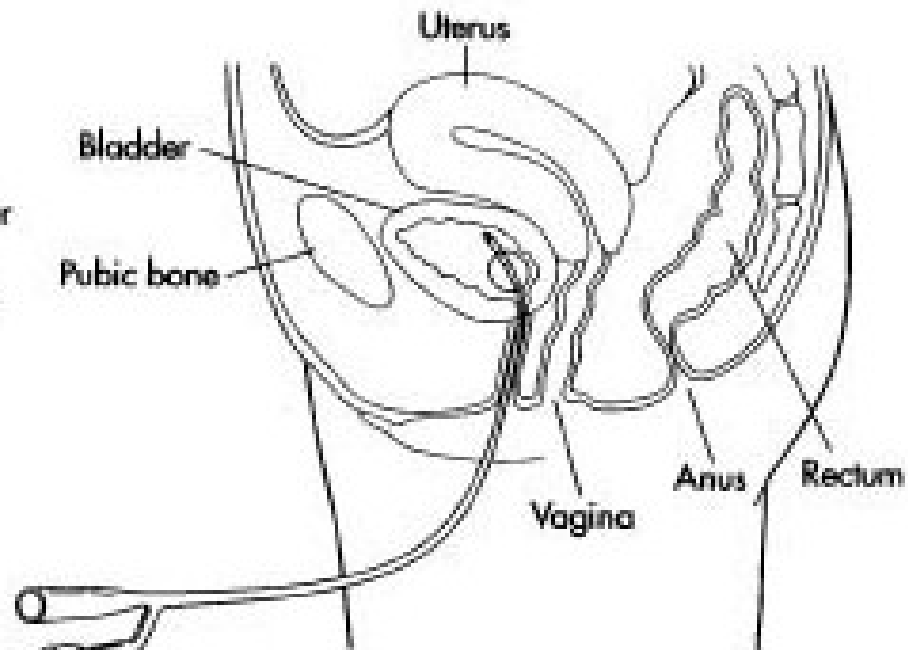


Permanenti katetry

madehow.com



Male urinary tract with catheter in place



Catheter

Female urinary tract with catheter in place

Catheter

Odběr moče spontánně vymočené

- Běžně jde o odběr ze středního proudu moči spontánně vymočené (*rutinní typ s rizikem sekundární kontaminace během odběru*)
- **Postup:** nádoba pro odběr moči musí být sterilní, *se širokým hrdlem (např. kádinka)**, poučený pacient si před odběrem důkladně omyje zevní genitálie vodou a mýdlem a (*případně i*) otře si zevní ústí močové trubice tamponem smočeným v dezinfekčním roztoku (*zejména u dětí se ovšem použití dezinfekčního roztoku nedoporučuje*).

**takto je to psáno v oficiálním doporučení, v praxi ale záleží na situaci; pokud pacient močí přímo do zkumavky, je to lepší*

Odběr moče u muže a ženy

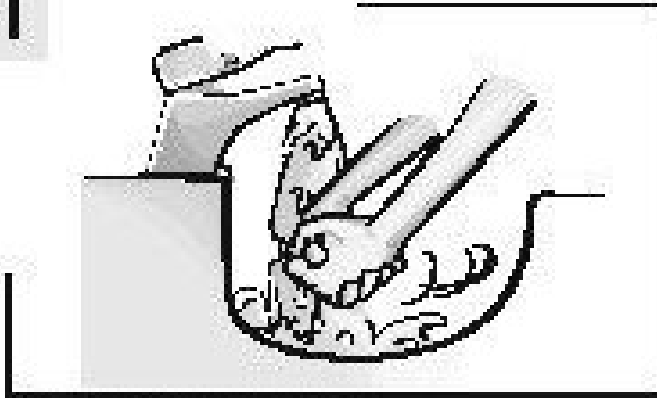
- **Muži** jedním krouživým tahem
- **Ženy** zaujmou široký postoj nad klozetovou mísou, jednou rukou oddálí labia a druhou rukou tamponem otřou genitálie předozadním pohybem.
- Poté pacient odmočí první porci moče a **do sterilní nádoby bez přerušení močení zachytí střední proud.**
Odebraná moč se přelije do sterilní nádobky určené k transportu.

*(Česká lékařská společnost Jana Evangelisty
Purkyně, DOPORUČENÉ POSTUPY PRO PRAKTICKÉ LÉKAŘE,
Projekt MZ ČR zpracovaný ČLS JEP za podpory
grantu IGA MZ ČR 5390-3)*

Odběr moče u ženy – postup

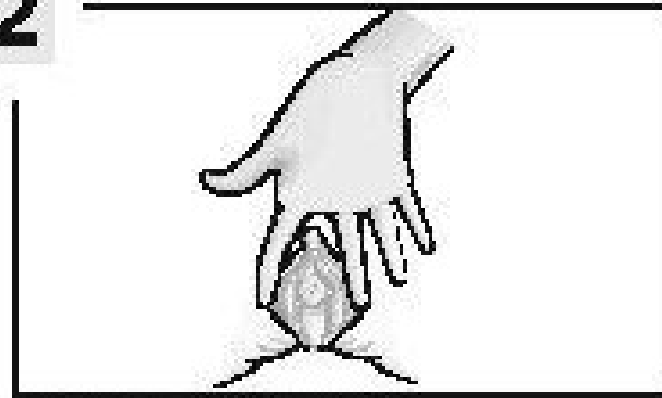
http://www.lab-turnov.ic.cz/schema_1.php

1



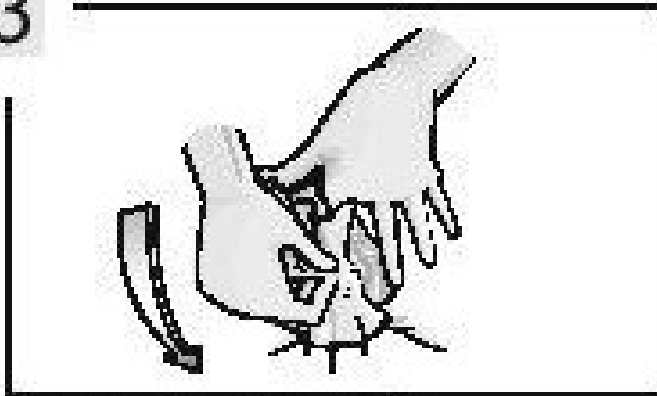
Umyjte si prosím ruce

2



Roztáhněte si genitálie.

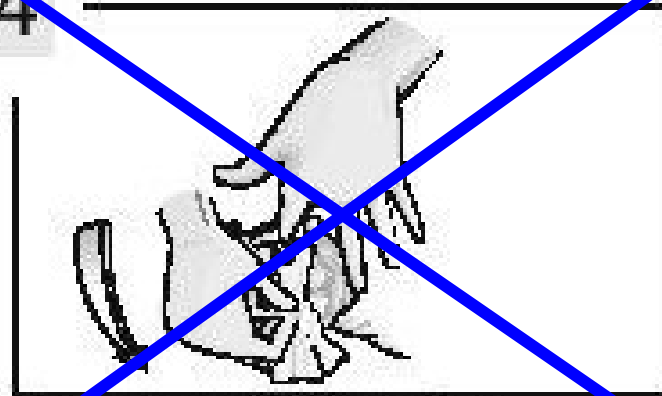
3



Omyjte si vnější genitálie

čistou, dobře vyčištěnou
ručnicí směrem odstupa.

4



čisticím prostředkem

vodou a mýdlem

Odběr moče u ženy – postup

5



První proud moči necháte odtéci do toalety.

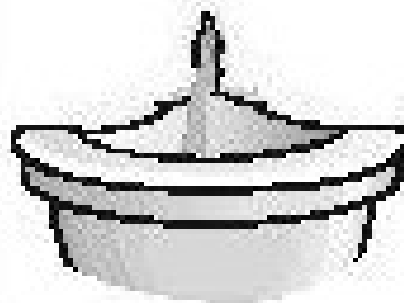
6



50 ml

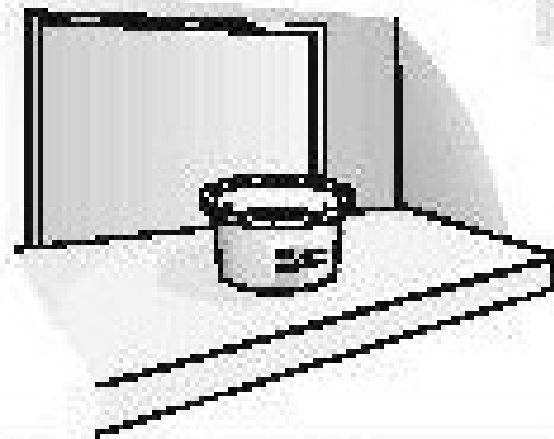
Do nádobky zachyťte asi 50ml moči bez přerušení močení.
Nedotýkejte se vnitřku nádobky.

7



Zbytek moči nechte odtéci do toalety.

8

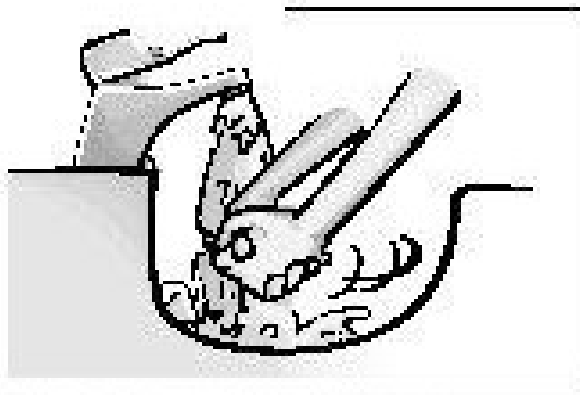


Nádobku s moči uložte dle pokynů.

Odběr moče u muže – postup

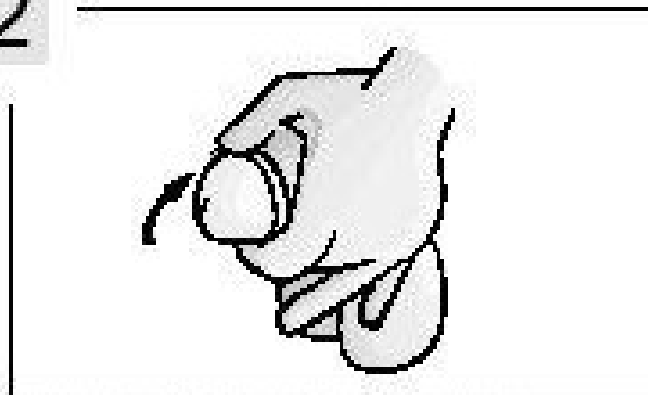
http://www.lab-turnov.ic.cz/schema_2.php

1



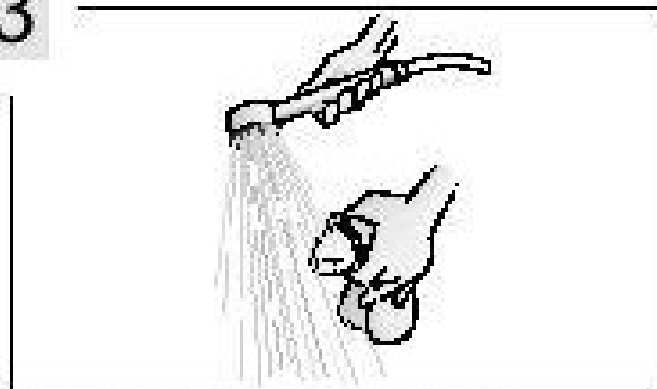
Umyjte si prosím ruce.

2



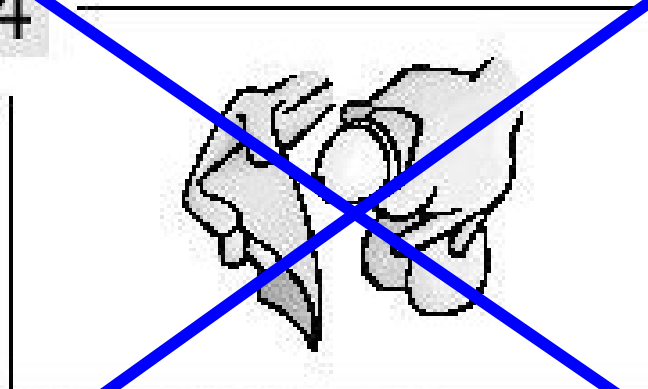
Stáhněte si předkožku.

3



Omyjte si konec penisu.

4



Osušte papírovým
ručníkem.

Odběr moče u muže – postup

http://www.lab-turnov.ic.cz/schema_2.php



Výjimky z pravidel o odběru moče

- U podezření na záněty močové trubice se bere **první porce moče** (spláchnou se mikroby ze stěny trubice).
- U zánětů prostaty se naopak hodí **poslední porce moče**
- Na **schistosomózu** se sbírá moč z posledních porcí moče delší dobu, je potřeba zaslat alespoň 20 ml. (V laboratoři se moč nechá usadit a poté se hledají vajíčka parazita v sedimentu na dně). **Transport musí být urychlený.**

Odběr moče u malých dětí a u cévkovaných pacientů

● U dětí

- Moč se získává **sběrem do přilnavých sáčků**
- Metoda je zatížena relativně **vysokým rizikem sekundární kontaminace**
- Sáček by **neměl být nalepen déle než 30 minut**
- Odstraněn by měl být **ihned po vymočení**

- **U cévkovaných pacientů** je potřeba počítat s tím, že jakýkoli výsledek svědčí pro kolonizaci katetru spíše než pro infekci. Odběr je třeba provést tak, aby se minimalizovalo riziko další kontaminace

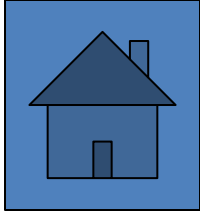
Transport moče

- Pro hodnocení močové infekce je důležitá **kvantita** – viz dále. Tu však lze hodnotit pouze v případě, že se mikroby v moči během transportu nepomnoží – pokud se pomnoží, kvantitativní poměry se změň
- Proto je moč bezpodmínečně nutno dopravit do laboratoře **do dvou hodin** po odběru (raději ještě rychleji)
- Pokud zcela výjimečně toto nelze dodržet, je potřeba moč dát **do ledničky** (u jiných vzorků se to naopak nedoporučuje)

Soupravy typu URIKULT

- Smyslem těchto souprav je **úplně odstranit časovou prodlevu** mezi odběrem moče a začátkem kultivace. Moč se odebere a ihned se do ní zanoří speciální destička s kultivačními půdami. Poté se moč vylije a půdy se ihned začínají kultivovat (třeba přímo na oddělení, je-li k dispozici např. malý inkubátor)
- Na těchto destičkách se však mikroby **obtížně diagnostikují**. Tato metoda se proto neujala tak, jak se od ní původně očekávalo. V jejím využití jsou velké regionální rozdíly
- Pokud už se používají, je nutno bezpodmínečně dodržet **správný postup**

Jak používat urikult



- Víčko s kultivačními půdami **opatrně vyšroubovat** (víčko při odběru držet ve vzduchu)
- Středním proudem moči **naplnit nádobku Uricultu do 3/4** (přímo nebo přelitím ze sterilní nádoby).
- **Destičku s kultivačními médii zasunout do moči v nádobce**
- Po několika sekundách **destičku vyjmout**
- **Přebytek moči nechat stéci** na dolní okraj destičky, poté odsát filtračním papírem bez dotyku s půdami
- **Moč z nádoby vylít** a prudce odstříknout zbytek
- *Mimořádně lze provést odběr podržením obou stran půd ve středním proudu moči.*

Možnosti
zpracování
vzorku moče

Kvantitativní a semikvantitativní vyšetření moče

- Při **kvantitativním** vyšetření se moč ředí a očkuje se na několik kultivačních půd
- Při **semikvantitativním** vyšetření se moč neředí, avšak používá se kalibrovaná klička na jedno použití. Vyšetření je méně pracné, ale také méně přesné
- Samozřejmě se hodnotí **nejen kvantita**, ale zároveň se normálním způsobem diagnostikuje, o kterého mikroba jde

Semikvantitativní vyšetření I

- Použije se **kalibrovaná plastová klička** o objemu 1 μ l
- To znamená, že při ponoření do vody či tekutiny s podobným povrchovým napětím ulpí v očku kličky **právě jeden mikrolitr**
- Celý objem se **rozočkuje** většinou na polovinu misky krevního agaru (*v praxi na celé misce*)
- Poté se **normálně inkubuje** (24 h, 37 °C)
- Druhý den se **spočítají kolonie**. Podle počtu kolonií se interpretuje výsledek
- Používá se zpravidla **krevní agar + jedna další půda**.
V naší laboratoři se v poslední době místo dříve používané Endovy či McConkeyho půdy používá chromogenní půda.

Bakterie na chromogenní půdě



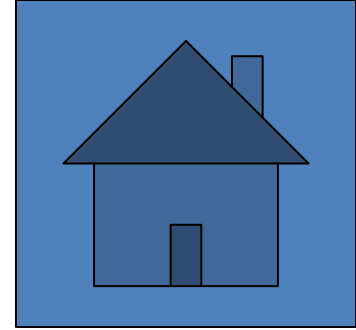
Semikvantitativní vyšetření II

- **Počet kolonií** po inkubaci odpovídá počtu CFU v 1 μ l původní moče
 - CFU = **c**olony **f**orming **u**nit, jednotka tvořící kolonii. Jednotlivý mikrob, dvojice, krátký řetízek, malý shluk. V praxi zanedbáváme rozdíl mezi mikrobem a CFU, říkáme tedy, že počítáme mikroby, i když ve skutečnosti počítáme CFU
- Pokud tedy počet kolonií zhruba odpovídá počtu mikrobů v 1 μ l původní moče, pak počet kolonií \times 1000 odpovídá počtu mikrobů v 1 ml původní moče. 10 kolonií – 10^4 mikrobů v mililitru, 100 kolonií – 10^5 mik/ml

Automatické kultivační systémy

- Některé firmy dnes nabízejí **automatické kultivační systémy**, které detekují pozitivitu již po čtyřech hodinách a hlásí i antibiotickou citlivost (italský systém UroQuick). Některé, zejména soukromé laboratoře takové systémy vítají a stavějí mikrobiologické vyšetření moče právě na tomto systému.
- Tento přístup je však **velice rizikový**, protože určení antibiotické citlivosti bez určení druhu bakterie je velice zrádné. Pokud je takový systém doplněn možností klasické diagnostiky, nemusí být nutně na škodu. **Je však nepřijatelné používat takový systém bez toho, aby jeho výsledky interpretoval mikrobiolog** (např. umístění přístroje do biochemické laboratoře)

Bakteriologické vyšetření moče: Základní diagnostické schéma



- **Den 0:** pouze nasazení kultivace (bez mikroskopie)
- **Den 1:** výsledek primokultivace vzorku na KA a EA či MCh, expedice všech negativních, začátek biochemického určení patogenů a testování jejich citlivosti k antimikrobiálním látkám
- **Den 2:** expedice pozitivních, je-li dostatečná citlivost a uspokojivé bližší určení
- **Den 3:** expedice dalších pozitivních výsledků

Interpretace
výsledku,
prevence a léčba
močových infekcí

Moč – interpretace výsledku

- **Běžná flóra** sice v moči **není**, ale u starších osob je často přítomna bezpříznaková bakteriurie, kterou u těchto osob není nutno léčit (vizte dále – ABU)
- Odlišení **kontaminace, ale i kolonizace** (zejména u katetrizovaných pacientů) je často velmi obtížné a často je možné pouze na základě klinického stavu pacienta (nestačí tedy samotný nález)
- **Z patogenů** je nejběžnější *Escherichia coli*, další enterobakterie, kvasinky, enterokoky, *Streptococcus agalactiae*, *Staphylococcus saprophyticus* aj.

Interpretace vyšetření moče I

- **Při nálezu jednoho druhu mikroba platí:**
- **Kvantita nad 10^5** mikrobů v 1 ml se považuje za pravděpodobnou močovou infekci. U starých lidí to ovšem může být kolonizace
- **Kvantita 10^4 – 10^5** je hraniční. Jsou-li pochybnosti o kvalitě odběru (např. u kojenců), považuje se spíše za kontaminaci. Významná je spíše u mužů a u dětí. Laboratoř nicméně testuje citlivost na atb
- **Kvantita pod 10^4** se považuje za kontaminaci
- Neplatí u punktované a katetrizované moči.

Hodnocení semikvantitativní kultivace moče při nálezu jednoho mikroba

Počet kolonií na misce	Počet CFU (bakterií) v 1 μ l moče	Počet CFU (bakterií) v 1 ml moče	Hodnocení (zjednodušeno)
Méně než 10	Méně než 10	Méně než 10^4	Kontaminace
10–100	10–100	10^4 – 10^5	Hraniční
Více než 100	Více než 100	Více než 10^5	Infekce

Interpretace vyšetření moče II

- Při nálezu dvou mikrobů zhruba platí
- Kvantita do 10^5 je zřejmě kontaminace
- Kvantita nad 10^5 je sporná (hraniční)
- Při nálezu tří mikrobů platí
- V podstatě vždy se považuje **za kontaminaci**
- **Výjimka:** jeden mikrob v kvantitě nad 10^5 , ostatní dva naopak pod 10^4 → první mikrob se považuje za pravděpodobného původce
- V praxi se zohledňuje také **o jaké mikroby jde** apod. (stafylokoky se berou „méně vážně“)

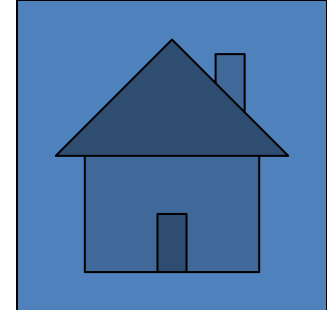
Asymptomatic bacteriuria (ABU)

- **Léčit** se má jen skutečná infekce, která působí potíže – ne tedy samotná přítomnost bakterií v moči (zejména u starších lidí)
- Výjimkou však mohou být:
 - **těhotné ženy** – léčíme i ABU, protože močová infekce se může stát ložiskem pro infekci vaginální → infekci při porodu
 - případně **jiné rizikové situace**, např. osoba s imunodeficitem, kde opět hrozí, že bakterie bude zdrojem infekce dalších orgánů

Léčba močových infekcí

- U **nekomplikovaných komunitních (= ne nemocničních) cystitid** někdy stačí rostlinné extrakty (brusinky).
- Z antibiotik je u cystitid vhodný **nitrofurantoin** (nekoncentruje se v krvi, ale v moči). Jinou možností je ko-trimoxazol, amoxicilin, cefalosporiny druhé generace, doxycyklin a další
- U **nemocničních cystitid** je třeba volit léčbu podle citlivosti (vhodné je to ale i u ambulantně léčených)
- U **pyelonefritid** (zánětů pánvičky) musí lék pronikat nejen do moče, ale i do ledvinné tkáně. Nitrofurantoin či norfloxacin se tu proto nehodí. Používá se léčba podle citlivosti původce

Prevence močových infekcí



● **Velmi účinné preventivní postupy:**

- vymočit se bezprostředně po koitu (zejména u žen)
- preferovat hormonální antikoncepci před bariérovou
- často měnit menstruační pomůcky
- nepoužívat spermicidní krémy, gely nebo parfemované vložky

● **Zcela nevhodné a rizikové postupy**

- přehnaná hygiena
- nadužívání tzv. desinfekčních gelů a mýdel
- časté koupele v parfemovaných pěnách

Podle „Doporučeného postupu pro antibiotickou léčbu komunitních infekcí ledvin a močových cest v primární péči“

Infekce

pohlavních

orgánů – úvod

Význam této skupiny infekcí

- Infekce pohlavních orgánů patří opět mezi **poměrně časté infekce**
- Problém je, že **jejich skutečný výskyt lze těžko zjistit**. Nemocní se často pokoušejí o samoléčbu a zůstávají skryti zdravotní péči, protože se za svou chorobu stydí a stydí se o ní hovořit (i s lékařem)
- Dalším problémem je **obtížné zajišťování účinných léčebných a preventivních opatření**. I v případě chorob, kde pohlavní přenos nehraje hlavní roli (např. poševní mykózy) je přitom často vhodná léčba obou (všech) partnerů

Normální stav pohlavních orgánů

- Za normálních poměrů nejsou mikroby
 - **U ženy** v děloze, vejcovodech, vaječnicích
 - **U muže** v prostatě, chámovodech, varlatech
- Specifickou normální flóru má **vagina** (laktobacily, příměs různých aerobních i anaerobních mikrobů). Částečně specifická je i flóra **ústí urethry**.
- **Vulva** tvoří přechod vaginální a kožní flóry
- U muže je specifický **předkožkový vak**, vedle kožní flóry jsou tu i např. nepatogenní mykobakteria apod.

Rozdělení pohlavních infekcí

- **Klasické pohlavní nákazy** se přenášejí téměř výhradně pohlavní cestou. Podléhají hlášení a registraci podle zvláštních zákonů. U nás sem patří především **kapavka** a **syfilis**
- **Ostatní nákazy pohlavních orgánů** jsou ty, které postihují pohlavní orgány, ale pohlavní přenos není jedinou a často ani nejdůležitější cestou přenosu
- Mimo to existují i infekce **pohlavní cestou sice přenášené**, ale netýkající se přímo pohlavních orgánů (hepatitida B, AIDS apod.)

Existuje pojem „sexually transmitted infections“ – STI (dříve STD – sexually transmitted diseases). Obsah pojmu je ale poměrně proměnlivý podle uživatele.

Klasické pohlavní nemoci

Kapavka	<i>Neisseria gonorrhoeae</i> („gonokok“)	Výskyt i u nás
Syfilis (příjice, lues)	<i>Treponema pallidum</i>	
Měkký vřed (ulcus molle)	<i>Haemophilus ducreyi</i>	U nás pouze jako zavlečené
Granuloma inguinale	<i>Klebsiella</i> <small>(ex: Calymmatobacterium)</small> <i>granulomatis</i>	
Lymfogranuloma venereum	<i>Chlamydia trachomatis</i> serotypy L ₁ , L ₂ , L ₃	

Ostatní původci infekcí pohlavních orgánů – 1

- **Lidský papilomavirus** (ve vztahu ke karcinomu děložního čípku zejména typy 16 a 18, uplatňují se i další typy – původci condylomata acuminata aj.)
- **Herpes simplex virus** typ 2, popřípadě i typ 1
- **Virus molluscum contagiosum**
- **Chlamydia trachomatis** – serotypy D až K
- **Ureaplasma urealyticum, Mycoplasma hominis** a další urogenitální mykoplasmata
- **Gardnerella vaginalis, Mobiluncus mulieris,**
anaerobní bakterie (bakteriální vaginózy – více dále)

Ostatní původci infekcí pohlavních orgánů – 2

- **Enterobakterie, streptokoky, enterokoky, stafylokoky** a další původci tzv. aerobních vaginitid
- **Kvasinky** zejména rodu *Candida*
- **Bičenka poševní (*Trichomonas vaginalis*)**
- **Muňky** sem lze případně také zařadit, i když nepostihují přímo pohlavní orgány

Význam „pozitivních“ nálezů

- Podobně jako jiná místa s běžnou mikroflórou (střevo, dutina ústní) **lze i pochvu považovat za ekosystém**, na jehož stabilitě se podílejí jak mikroby, tak i faktory na straně hostitele
- V řadě případů **není kultivační pozitivita sama o sobě vůbec důvodem k léčbě**, důležitý je klinický kontext. Týká se to zejména gardnerel, anaerobních bakterií, urogenitálních mykoplasmat a urogenitálních chlamydií
- Často je pro interpretaci přínosná **mikroskopie**. Na rozdíl od kultivace vidíme **poměry** bakterií

Bakteriální vaginózy (BV)

- **Bakteriální vaginóza** je stav, kdy normální flóra poševní je narušena a v pochvě se nacházejí ve větší míře bakterie rodů např. *Gardnerella*, *Mobiluncus*, a anaerobní bakterie. Ty všechny **mohou být v pochvě i normálně, ale bývá jich méně**
- **Nedá se určit jednoznačný původce**
- **Téměř nejsou přítomny leukocyty** (hnis). Některé bakterie totiž blokují jejich migraci do místa zánětu. V mikroskopii zato vidíme epitelie pokryté bakteriemi – **clue cells**
- **Léčba:** metronidazol, úprava flóry

Nugentovo skóre

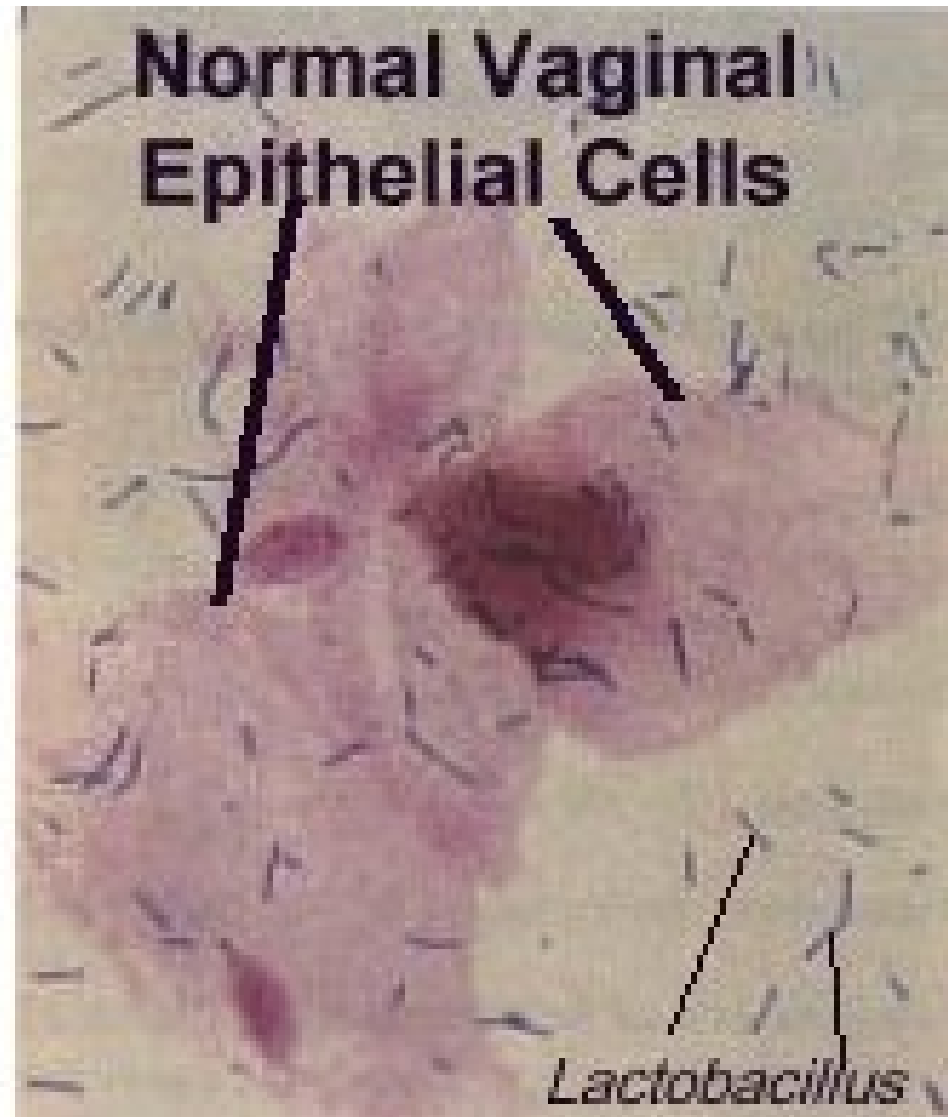
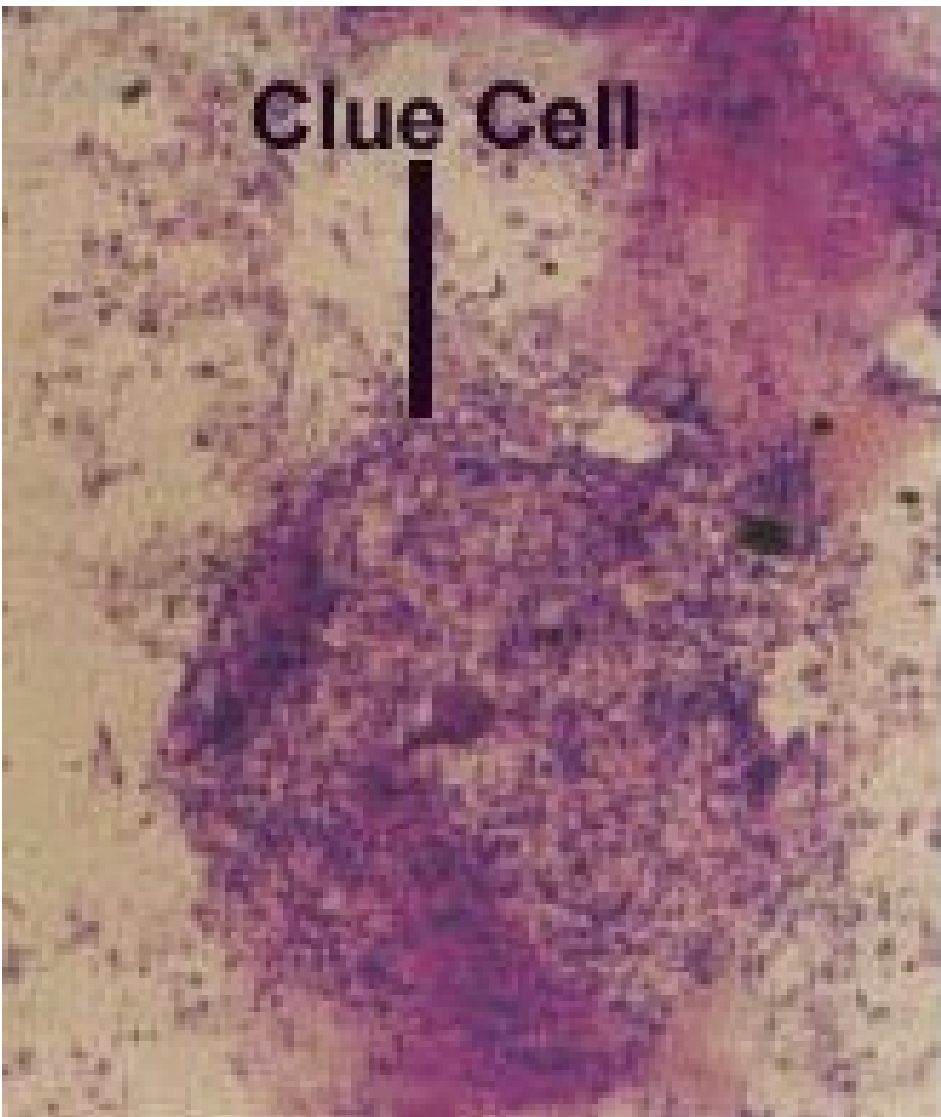
- Některé laboratoře využívají **mikroskopický obraz poševní** k tomu, že počítají tzv. Nugentovo skóre. Zde se „kladné body“ připočítávají za bakterie tvarově vypadající jako gardnerely (drobné gramlabilní tyčinky) nebo mobilunky (drobné zahnuté G- tyčinky) a odpočítávají za bakterie připomínající laktobacily. **Skóre nad 10 znamená téměř jistou přítomnost vaginózy**

Nugentovo skóre konkrétně

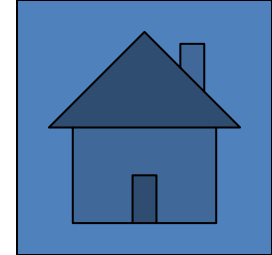
Vzhledem k tomu, že jde o mikroskopický a ne kultivační průkaz, pracuje systém s tzv. morfotypy. Například bakterie patřící k „morfotypu laktobacil“ nemusí být laktobacil, ale je to velmi pravděpodobné.

- **Morfotyp Gardnerella/Bacteroides:** nepřítomny = žádný bod, + = jeden bod, ++ = dva body, +++ = tři body, ++++ = čtyři body
- **Morfotyp Lactobacillus:** naopak – nepřítomny = čtyři body až pozitivita na ++++ = nula bodů
- **Zahnuté gramlabilní tyčinky:** nejsou = 0 bodů, + či ++ = jeden bod, +++ či ++++ = dva body

Clue cells



Aerobní vaginitidy (AV)



- Vedle bakteriální **vaginózy** jsou možné i klasické (tj. leukocyty naopak obsahující) bakteriální záněty pochvy (**kolpity**; avšak pojem **vaginitida**, utvořený nesprávně kombinací latiny a řečtiny, se bohužel ujal a používá se)
- Je však velmi **obtížné odlišit původce zánětu** od náhodného nálezu nebo kolonizace pochvy
- **Nejčastěji** nalézáme enterobakterie, enterokoky, *Streptococcus agalactiae*, *Staphylococcus aureus*
- **Léčba** závisí na přítomnosti příznaků, s výjimkou *Streptococcus agalactiae* (zde se mimo těhotenství doporučuje spíše ženu přeléčit, kvůli přenosu na novorozence; v těhotenství už se ale nepřeléčuje)

Odběry a
vyšetření u infekcí
pohlavních
orgánů

Možné odběry u infekcí pohlavních orgánů – anatomické rozdělení

- **Výtěr z pochvy** – zpravidla ze zadní klenby poševní, provádí se v gynekologických zrcadlech, nesmí dojít ke kontaminaci mikroflórou vulvy
- **Výtěr z cervixu** (krčku, hrdla děložního) – rovněž v gynekologických zrcadlech
- **Výtěr z ústí urethry** u mužů i u žen
- **Stěr z penisu, předkožky, žaludu** u mužů
- **Ejakulát** (nebo stěr z ejakulátu)
- **Stěr z labií** u žen
- **Invazivní vzorky** (obsahy cyst apod.)

Možné odběry u infekcí pohlavních orgánů – rozdělení podle původců

- **Výtěry v Amiesově půdě** – na aerobní bakterie, gardnerely, anaerobní bakterie, případně i urogenitální mykoplasmata (některé laboratoře používají pro mykoplasmata speciální půdu)
- **Suchá výtěrovka** se používá u nekultivačních průkazů antigenu a nukleové kyseliny, tj. u chlamydií, papilomavirů apod.; pokud např. u chlamydií potřebujeme získat vzorek z hloubi sliznice, lze použít místo tamponu kartáček (brush)
- **E-swab** může případně nahradit oboje předchozí (umožňuje kultivaci a dle výrobce médium nevede k inhibici PCR)
- **C. A. T. swab** je na kvasinky a trichomonády
- **Nátěry** mohou být v některých případech velmi užitečné
- **Srážlivá krev** se používá u průkazů protilátek (např. syfilis)

Nátěry – poševní/urethrální nátěr

- Jde o situaci, kdy klinický lékař přímo natře sekret na sklíčko. Pozor – **není-li sklíčko sterilní, nelze k nátěru použít výtěrovku sloužící ke kultivaci**
- Klasická možnost – **mikrobiální obraz poševní**
 - Posílají se **dvě sklíčka** s poševními nátěry
 - Jedno se obarví dle Grama, na bakterie, ale i epitellie, leukocyty, kvasinky apod.
 - Druhé dle Giemsy (hlavně kvůli trichomonádám)
 - Hodnotí se jednak **kvantita jednotlivých útvarů**, jednak **celkový vzhled** preparátu
- U **kapavky** se posílají spíše urethrální a cervikální výtěry a většinou jen jedno sklíčko k barvení Gramem. Více v materiálu o neisseriích

Normální mikroflóra: epitelie, laktobacily (Döderleinův bacil)

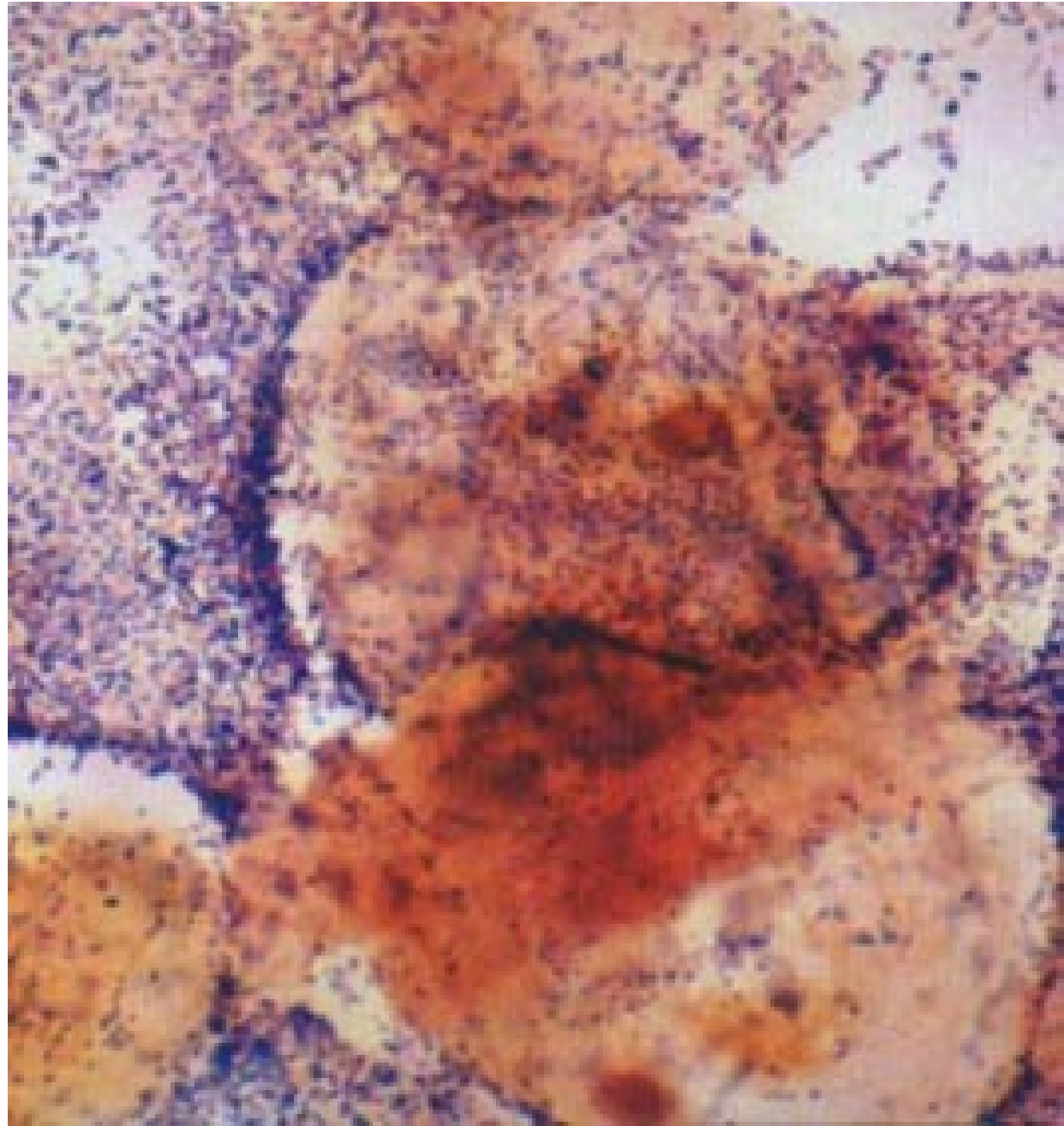


Giemsa

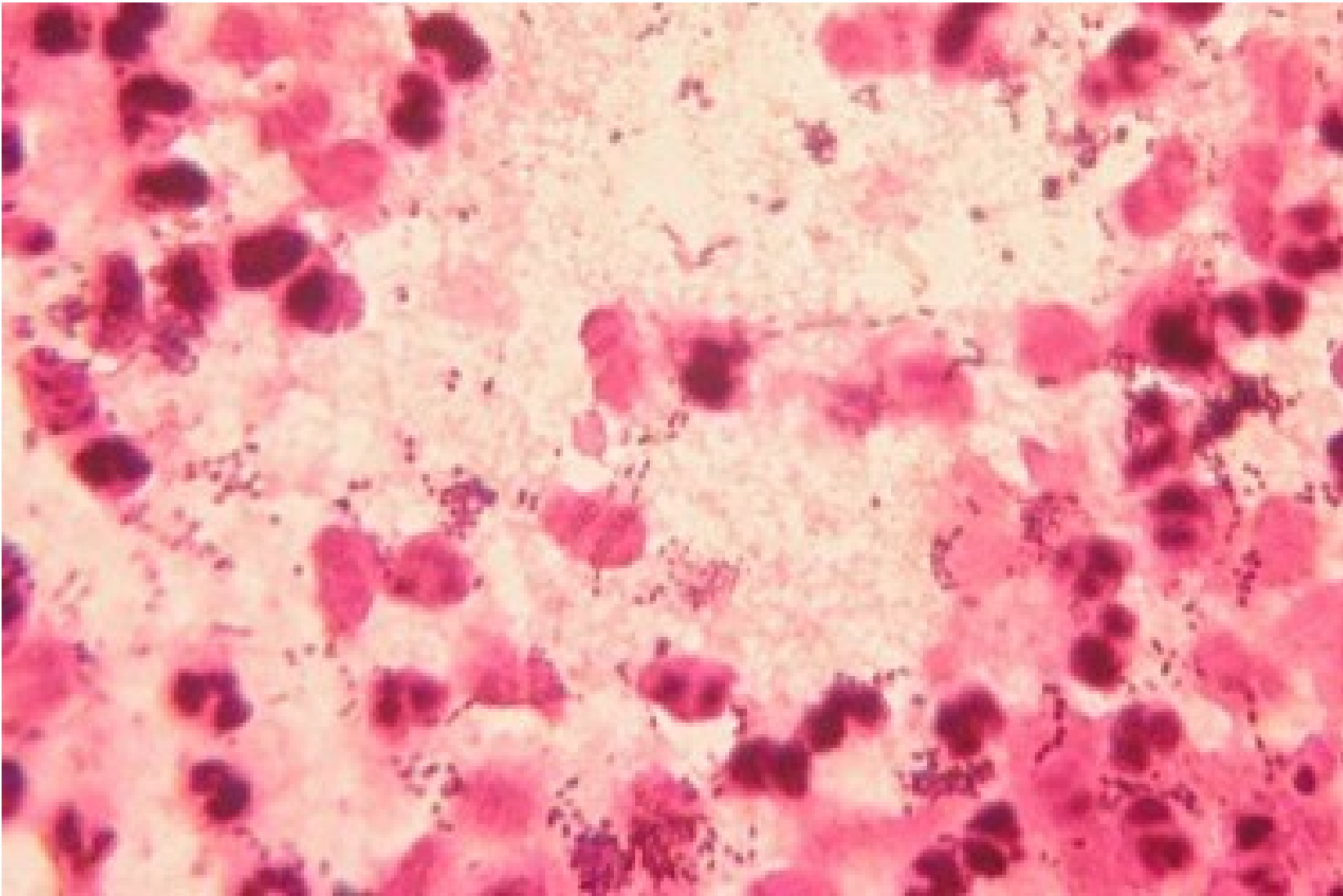
Ve skutečnosti lze za normální považovat i směs laktobacilů s jinými mikroby, nejsou-li přítomny klinické obtíže

Gram

Obraz
bakteriální
vaginózy
(laktobacily
nahrazeny
gardnerelami,
popř. mobilunky a
jinými bakteriemi,
časté clue cells –
bakterie
adherované na
epitelie)



Aerobní vaginitis (na rozdíl od vaginózy jsou tu přítomny leukocyty)

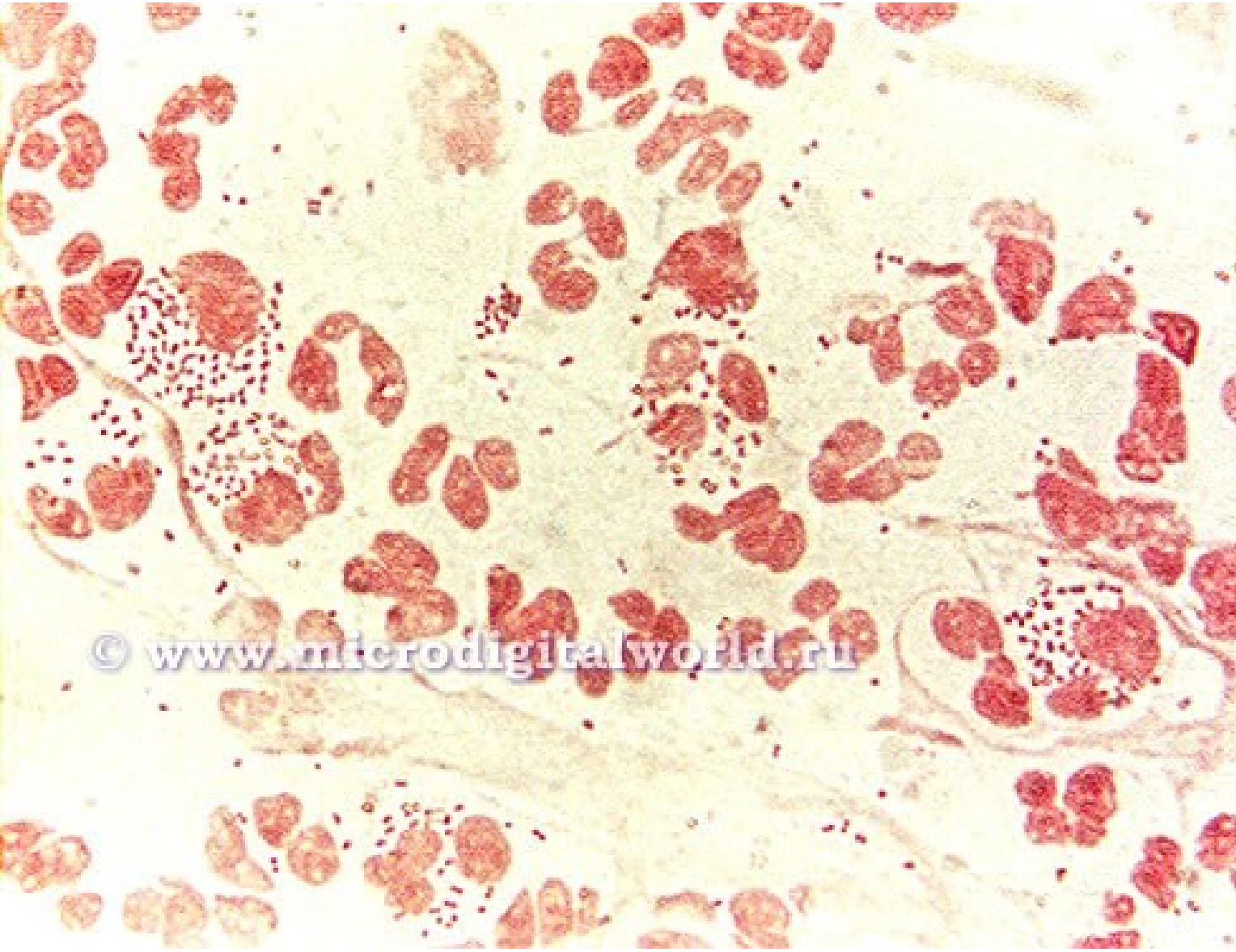


Gram

<http://en.microdi-gitalworld.ru>

Каравка

<http://en.microdigitalworld.ru>



© www.microdigitalworld.ru

Gram

Trichomonóza



Photo by: Dr S.M. Sadjjadi
parasito@sums.ac.ir

Vaginální mykóza

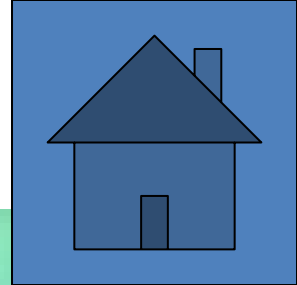
<http://en.microdigitalworld.ru>



PMN leukocyte - 1
spherical form of Candida - 2
hyphal form of candida - 3

Giemsa

Konec



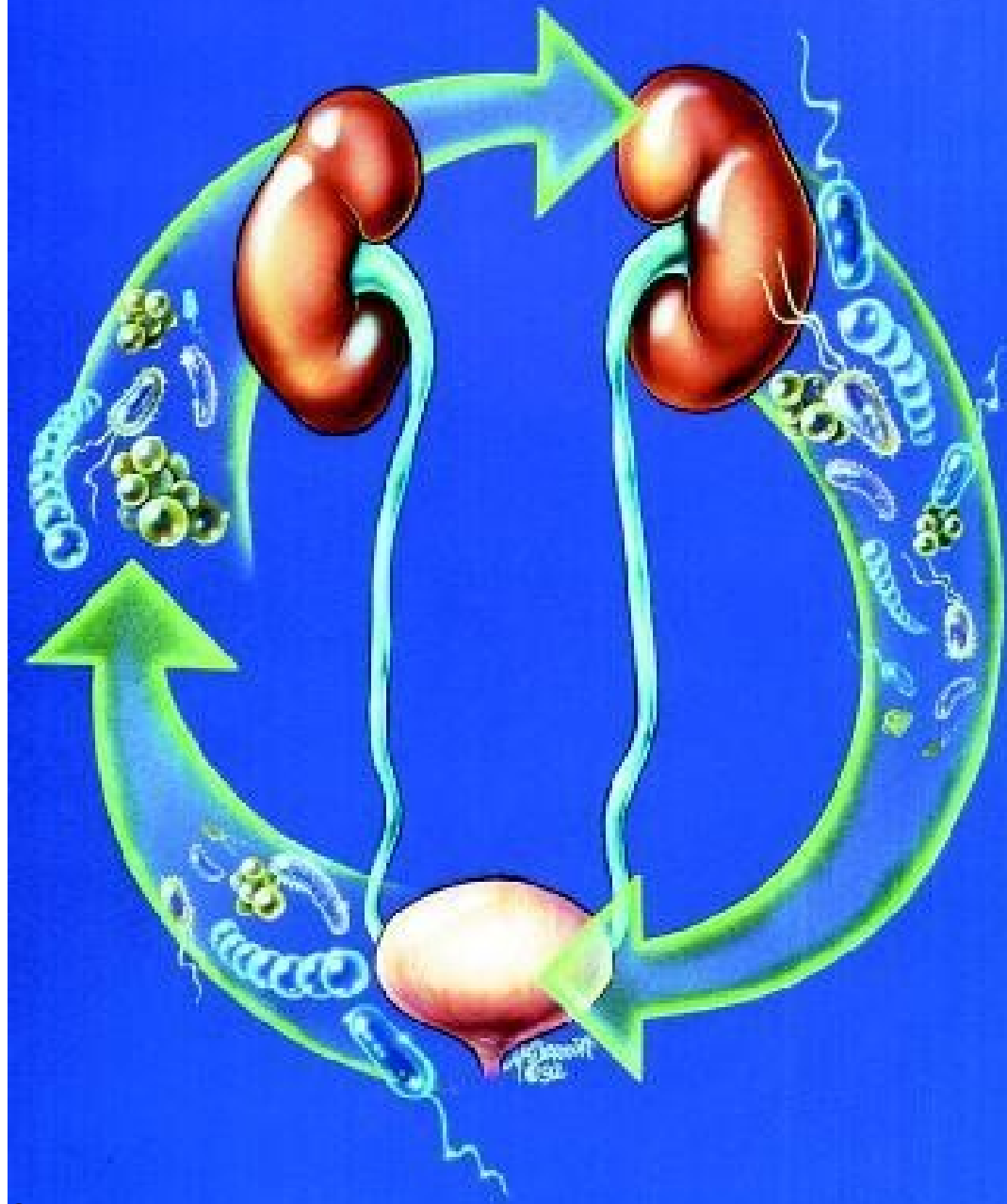
...however, this school really is strange.

Bonus: Vznik a původci močových infekcí

Vznik močových infekcí I

- Většina močových infekcí vzniká postupem mikroba od ústí **proti proudu moče**. Snáze to jde v případě zpomalení proudu (zvětšená prostata, ochablé pánevní dno). Častější jsou u žen (krátká močová trubice)
- Mohou také pokračovat proti proudu moče, čímž **z cystitidy vzniká pyelonefritida**
- Původci jsou často bakterie, které jsou součástí **normální mikroflóry ve střevě**, případně ve vagíně. To je dáno anatomickou blízkostí příslušných otvorů

Schematický koloběh bakterií



Vznik močových infekcí II

- Zejména u žen se tedy může uplatnit i **špatná intimní hygiena** (v dětství důležitá edukace matkou – způsob utírání po WC tak, aby nemohlo dojít k zanesení bakterií z anální oblasti do ústí močové trubice)
- Na druhou stranu, ne každý kmen střevní bakterie je schopen způsobit močovou infekci. Například u *Escherichia coli* jsou to většinou zvláštní kmeny, takzvané UPEC (**u**ropatogenní *Escherichia coli*). *Ovšem i ostatní kmeny mohou infekci vyvolat, dostanou-li se do močových cest ve velkém množství*

Vznik močových infekcí III

- Některé infekce ledvin vznikají **hematogenní cestou** (napadená ledvinná tkáň), resp. jsou ledviny součástí celkové infekce, postihující celý organismus
- Jak již bylo řečeno, vyskytují se záněty močové trubice (urethritidy) u některých **pohlavních nákaz** (kapavka), ale i např. u cystitid hraje **pohlavní život** často svou roli

U mladých žen se používá pojem „líbánková cystitida“ (zahájení pohlavního života)

Vznik močových infekcí IV

- Močové infekce mohou také vznikat častou **katetrizací (cévkováním) močových cest**. Močové katetry jsou po nějaké době kolonizovány bakteriemi téměř vždy. Otázka ovšem je, zda bakterie zůstávají jen na katetru, nebo osídlí i močový měchýř jako takový.
- Z toho vyplývá nutnost **pečlivě zvažovat**, kdy je katetrizace (zejména dlouhodobá) opravdu nezbytná, a kdy ne. To se týká i katetrizace za účelem odběru moče, i když u ní je riziko relativně menší, protože je jednorázová a ne dlouhodobá

Infekce u pacientů s močovým katetrem

- Riziko bakteriurie při katetrizaci:
 - v průměru 3–10 %, po 30 dnech 100 %
- **Definice močové infekce u pacienta s permanentním katetrem:** $10^5/\text{ml}$ + leukocyturie, nikoli tedy jen samotný nálezn bakterií v moči, ten může být i následkem pouhé kolonizace katetru (osídlení, ne infekce).
- Podle různých studií je **17 až 69 % CAUTI** (catether-associated UTI, tedy infekcí močových cest spojených s používáním katetru) **preventabilních**, tedy lze jim předejít

Co dělat proti těmto infekcím 1

- Zvažovat **nutnost cévkování** a hlavně použití **permanentních katetrů**
- Používat katetry, které svým **materiálem, tvarem a povrchovou úpravou** lépe **vzdorují infekci**
- **Pečovat o pacienty** se zavedeným katetrem, všímat si příznaků infekce a zvážit možnou výměnu katetru
- Neodebírat zbytečně katetrizovanou moč – **znát pravidla správného odběru moče!**

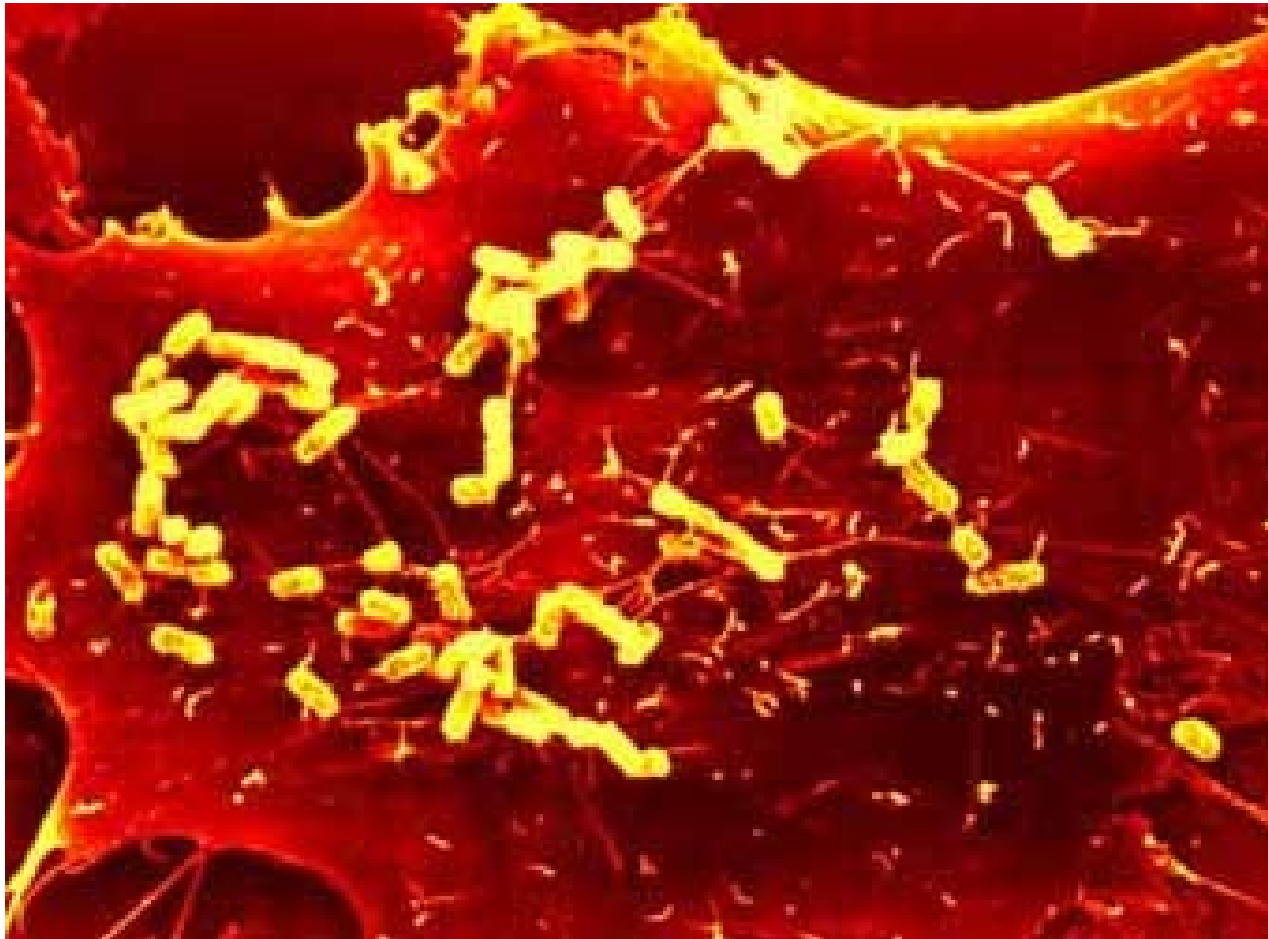
Co dělat proti těmto infekcím 2

- **Vyhnout se použití katetrů k řešení inkontinence**
- U operovaných neprovádět rutinně, ale jen je-li nezbytné
- **Operovaným odstranit katetr co nejdříve,**
optimálně do 24 h
- Katetry zavádět asepticky a za použití jednorázově balených lubrikačních gelů
- **Sběrný sáček nesmí ležet na podlaze**
- **Periodické školení všech, kteří se starají o katetry**

Původci močových infekcí I

- Infekce tzv. **komunitní** (= pacienti, kteří neleží v nemocnici, přicházejí sami k lékaři): 70–80 % *Escherichia coli*, zbytek další enterobakterie, enterokoky, streptokoky, stafylokoky. Co se týče stafylokoků, *S. saprophyticus* a *S. aureus*, jsou spíše původcem infekce, jiné stafylokoky jsou spíše kontaminace z kůže
- U **nemocničních infekcí** *Escherichia coli* tvoří „jen“ asi 55 %, větší význam tu mají ostatní enterobaktérie, hlavně klebsielly, a kvasinky
- I v případě, že se jedná o stejný druh, bývají nemocniční kmeny mnohem méně citlivé na antibiotika, což je potřeba mít na paměti

Escherichia coli v močovém měchýři



Původci močových infekcí II

- *Kromě původců, kteří se zachytí při běžné kultivaci, mohou močové infekce způsobovat i jiné mikroby:*
- **Bakterie nekultivovatelné na běžných půdách**, např. *Ureaplasma urealyticum* (patří mezi mykoplasmata bez buněčné stěny)
- ***Mycobacterium tuberculosis***: dnes je vzácné, ale právě proto se ne něj zapomíná!
- Původci **viroví** (ale častěji jde jen o vylučování virů močí u systémových nemocí – virurie, např. u chřipky)
- Původci **parazitární** (schistosomóza – dříve bilharzióza, v subtropích a tropech)

Urogenitální schistosomóza

- Při **koupání ve sladké vodě** v subtropických a tropických zemích může dojít k tomu, že larva schistosomy pronikne do těla (jako jedno z mála agens může proniknout neporušenou kůží) a dostat se do krve
- Poté se parazit usadí **v cévách pleteně obklopující močový měchýř** a odtud se dostává do močového měchýře; někdy ale zůstává v jeho stěně a způsobuje její změny
- Diagnostika je **histologická** (nález schistosom i zánětlivých změn) a **mikrobiologická** (pokus najít vajíčka v moči ovšem nemusí vyjít)

Schistosoma haematobium s vajíčkem

<http://www.infovek.sk/predmety/biologia/metodicke/ploskavce/index.php>



<http://www.smittskyddsinstitutet.se/presstjanst/pressbilder/parasiter/>

Průřez močovým měchýřem se zánětem

