

Nezaměstnanost

- vývoj v ČR v 21. století
- struktury nezaměstnanosti

8. října 2015

MN před vstupem do EU

▪ **předvstupní období**

- obnovení hospodářského růstu, zastavení výrazného nárůstu nezaměstnanosti
- pro-investiční opatření: investiční pobídky, podpora průmyslových zón
- výrazný příliv PZI
- na konci roku 2003 bylo 542,5 tis. nezaměstnaných a MN 10,3 %

- ***problémové regiony:***

| | |
|------------------|--------|
| 1) Most | 23,5 % |
| 2) Karviná | 20,4 % |
| 3) Teplice | 19,9 % |
| 4) Louny | 18,9 % |
| 5) Chomutov | 18,7 % |
| 6) Ostrava-město | 18,4 % |
| 7) Bruntál | 18,2 % |
| 8) Jeseník | 18,2 % |
| 9) Hodonín | 15,8 % |
| 10) Děčín | 15,6 % |

MN po vstupu do EU (2004-2007)

- **„ekonomicky nejlepší odvětví od roku 1989“**
 - vliv vstupu do EU (květen 2004) a předtím do NATO (březen 1999)
 - zahraniční investoři, posílení exportu, zapojení do mezinárodního obchodu
 - 2005 až 2007 růst HDP o více než 5 %
 - pozvolný pokles nezaměstnaných i MN
 - na konci roku 2007 bylo 354,9 tis. nezaměstnaných a MN 6,0 %

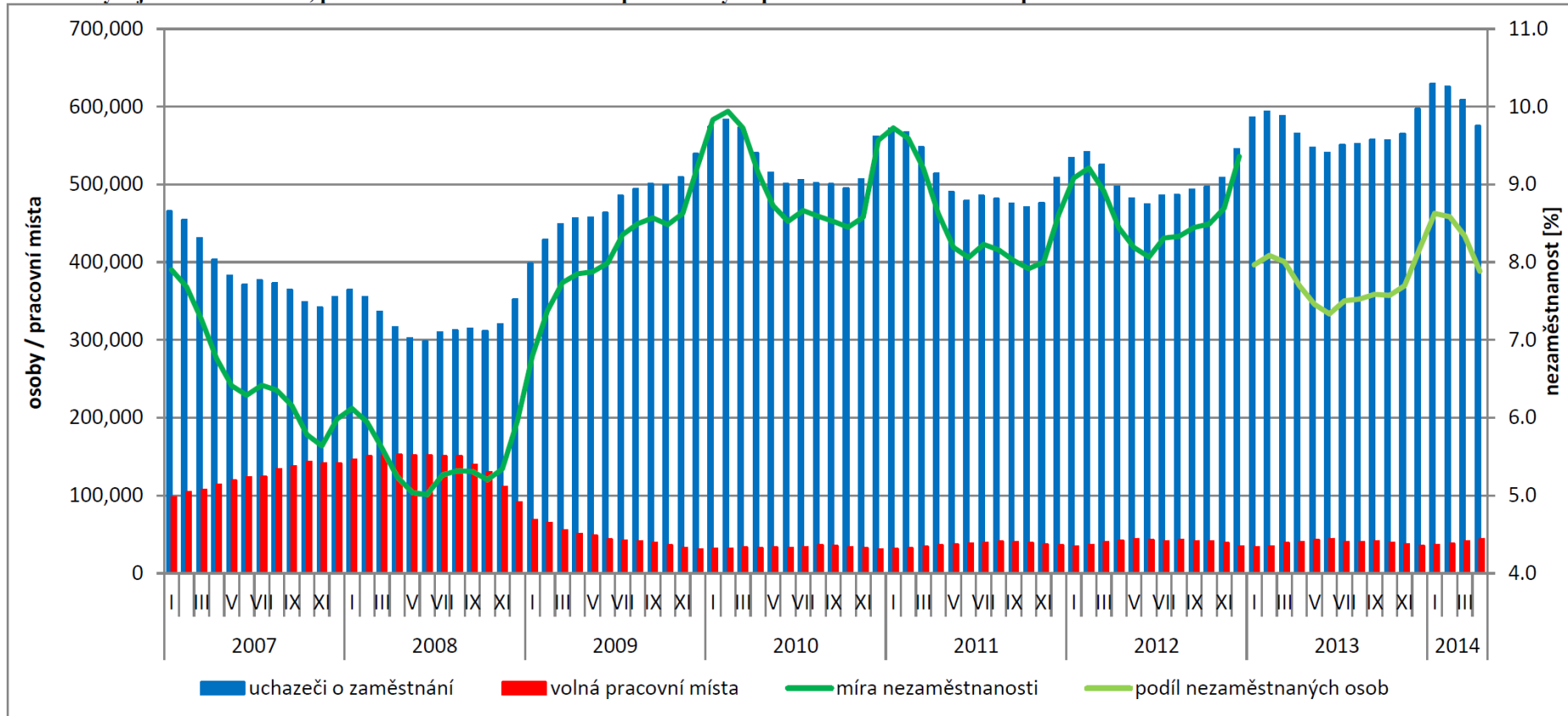
- **1. července 2004 – metodická změna:**
do výpočtu MN se už nezahrnují všichni uchazeči, ale **dosažitelní uchazeči**

- **dosažitelní uchazeči**
= uchazeči o zaměstnání, kteří mohou bezprostředně nastoupit do zaměstnání při nabídce vhodného pracovního místa, tj. evidovaní nezaměstnaní, kteří nemají žádnou objektivní překážku pro přijetí zaměstnání
 - za dosažitelné se nepovažují:
 - I.) uchazeči ve vazbě či ve výkonu trestu,
 - II.) uchazeči v pracovní neschopnosti,
 - III.) uchazeči, kteří jsou zařazeni na rekvalifikační kurzy
 - IV.) uchazeči, kteří vykonávají krátkodobé zaměstnání
 - V.) uchazeči, kteří pobírají peněžitou pomoc v mateřství či podporu

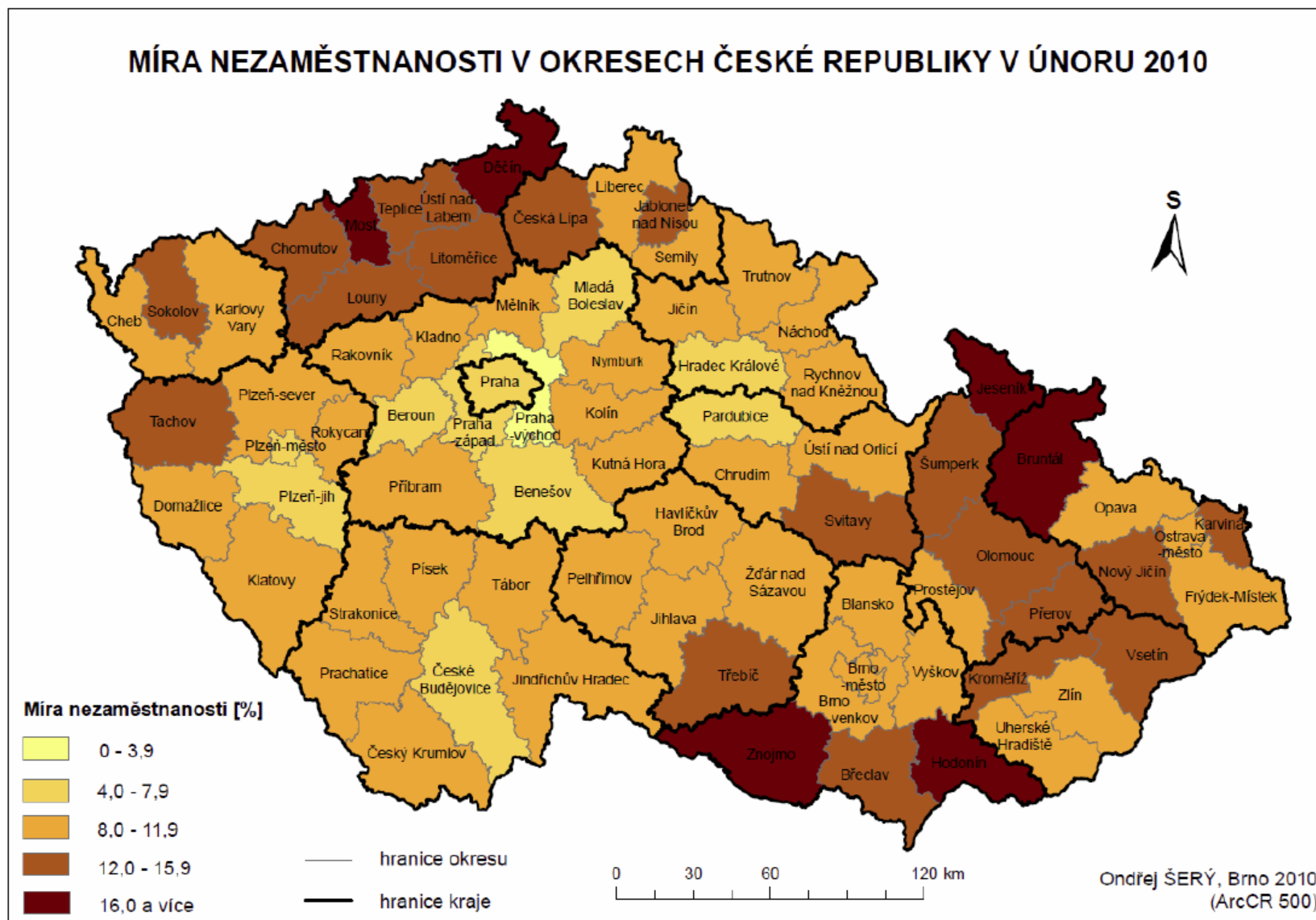
MN v období ekonomické krize

- **nejhorší krize od SHK ve 30. letech 20. století**
 - červen 2008: 297,9 tis. nezaměstnaných; MN 5,0 %
 - únor 2010: 583,1 tis. nezaměstnaných; MN 9,9 %

Příl. 10: Vývoj nezaměstnanosti, počtu uchazečů o zaměstnání a počtu volných pracovních míst v České republice v období od ledna 2007 do dubna 2014



Příl. 12: Míra nezaměstnanosti v okresech České republiky v únoru 2010 (tj. měsíc s nejvyšší hodnotou míry nezaměstnanosti ČR během ekonomické krize)



Pramen: MPSV ČR: *Integrovaný portál MPSV - Zaměstnanost, Statistiky nezaměstnanosti*. Praha, 2010.

Podíl nezaměstnaných osob

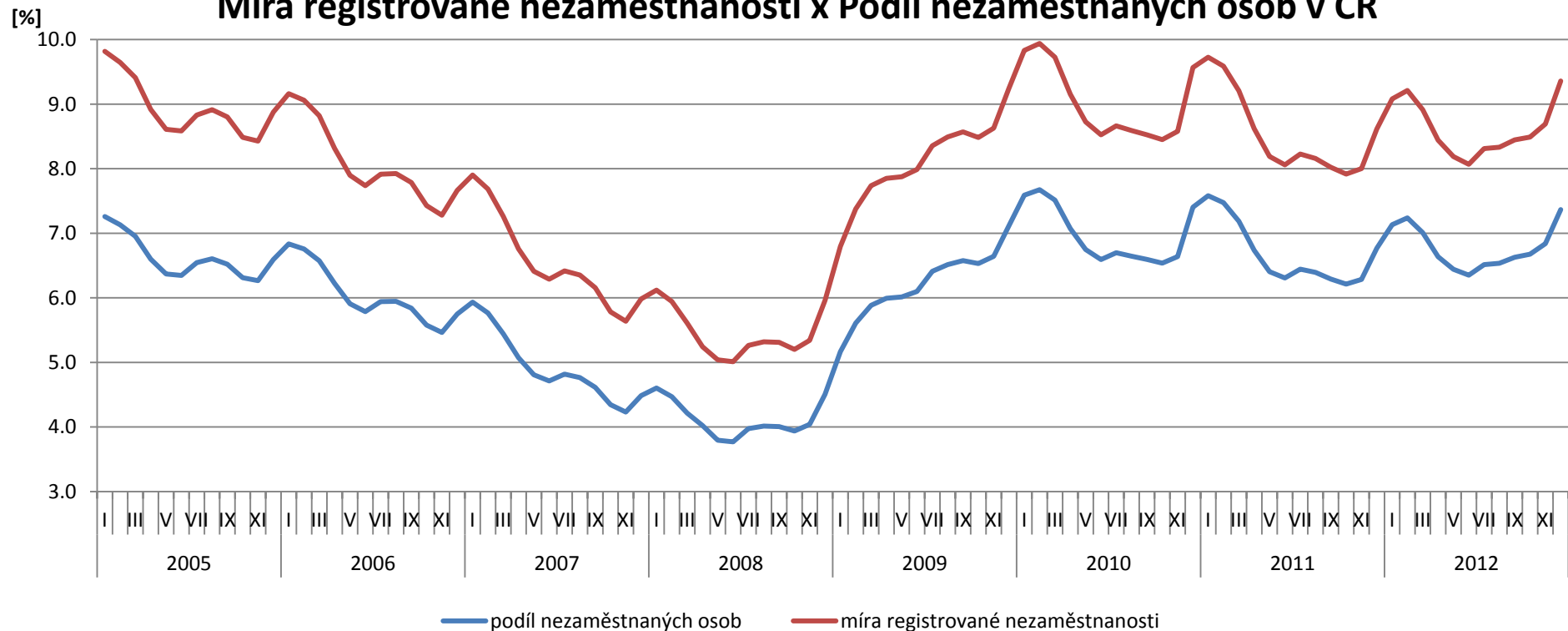
- **od 1. ledna 2013 zaveden ukazatel podíl nezaměstnaných osob**

- na základě dohody MPSV ČR s ČSÚ

„Nový ukazatel Podíl nezaměstnaných osob má kvůli odlišné definici jinou úroveň a je tudíž s původním ukazatelem nesrovnatelný.“

(MPSV 2012)

Míra registrované nezaměstnanosti x Podíl nezaměstnaných osob v ČR



Podíl nezaměstnaných osob

- **důvody pro změnu ukazatele**

1) míra registrované nezaměstnanosti srovnává dosažitelné uchazeče o zaměstnání s pracovní silou kombinací z více zdrojů, a to evidenci ÚP ČR (dosažitelní uchazeči) a výběrového šetření pracovních sil realizovaného ČSÚ (zaměstnané osoby)

2) údaje o zaměstnanosti z VŠPS na úrovni okresů nejsou dostatečně reprezentativní, detailní výsledky trpí vyšší chybovostí, pro nižší územní celky zcela chybí

3) srovnávání nebo záměna míry registrované nezaměstnanosti (MPSV) a obecné míry nezaměstnanosti (ČSÚ) a jejich nesprávná interpretace

- **míra registrované nezaměstnanosti (MN)**

$$\text{MN} = \frac{\text{dosažitelní uchazeči (všichni)}}{\text{pracovní síla (tj. zaměstnaní a nezaměstnaní)}} * 100 [\%]$$

- **podíl nezaměstnaných osob (PNO)**

$$\text{PNO} = \frac{\text{dosažitelní uchazeči ve věku 15-64 let}}{\text{obyvatelstvo ve věku 15-64 let}} * 100 [\%]$$

Podíl nezaměstnaných osob

- **čítatel: dosažitelní uchazeči -> dosažitelní uchazeči ve věku 15-64 let**
 - práce pod 15 let je nelegální (trestná)
 - uchazeč ve věku 65 let a více jde ve výrazné většině do důchodu
 - k 31. 8. 2014 počet uchazečů o zaměstnání ve věku 65 let a více v celé ČR: 713 osob (tj. 0,1 % ze všech uchazečů)
- **jmenovatel: pracovní síla -> obyvatelstvo ve věku 15-64 let**
 - žáci, studenti a učni
 - muži a ženy na rodičovské dovolené
 - osoby v předčasném či starobním důchodu do věku 64 let včetně
 - osoby s vlastním zdrojem obživy či osoby v domácnosti ve věku 15-64 let
 - zaměstnaní a nezaměstnaní ve věku 65 let a více



| | MN (%) | PNO (%) | Rozdíl (p. b.) |
|---------------|--------|---------|----------------|
| Říjen 2012 | 8,5 | 6,7 | -1,8 |
| Listopad 2012 | 8,7 | 6,8 | -1,9 |
| Prosinec 2012 | 9,4 | 7,4 | -2,0 |

Ekonomická aktivita

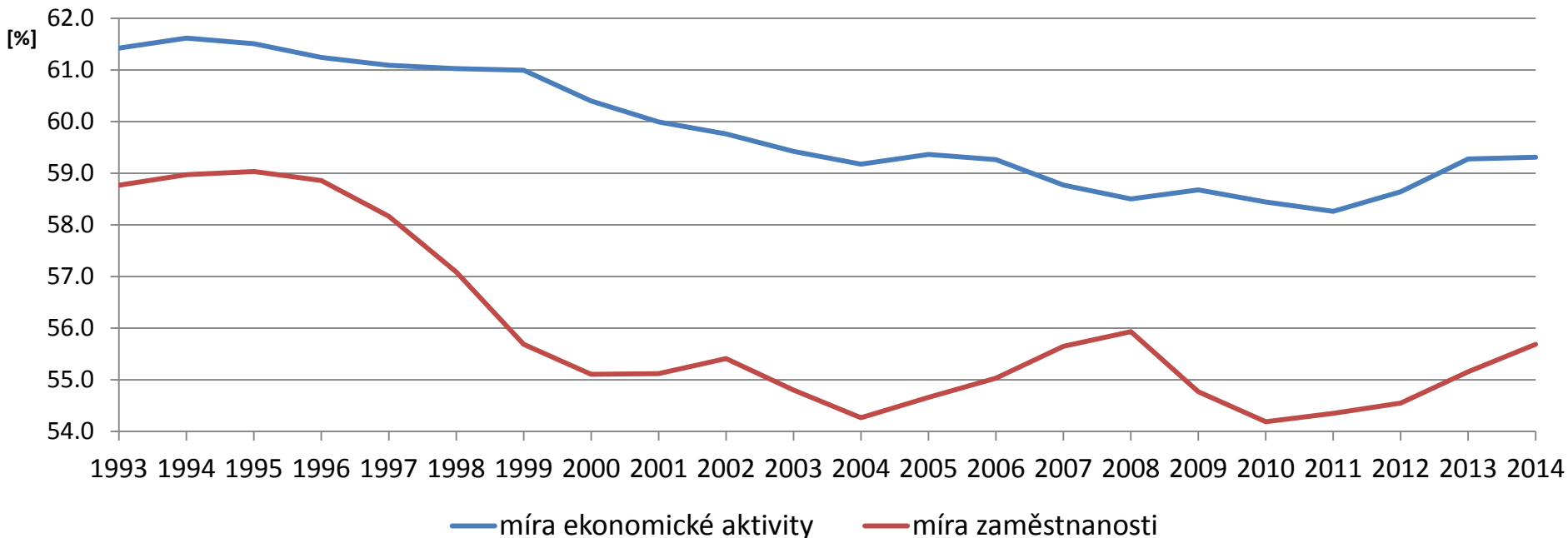
- **míra ekonomické aktivity**

= podíl pracovní síly (zaměstnaných a nezaměstnaných) na obyvatelstvu ve věku 15+ (případně 15-64 let)

- **míra zaměstnanosti**

= podíl zaměstnaných na obyvatelstvu ve věku 15+ (případně 15-64 let)

Vývoj míry ekonomické aktivity a míry zaměstnanosti v ČR v období let 1993 až 2013



Ekonomická aktivita

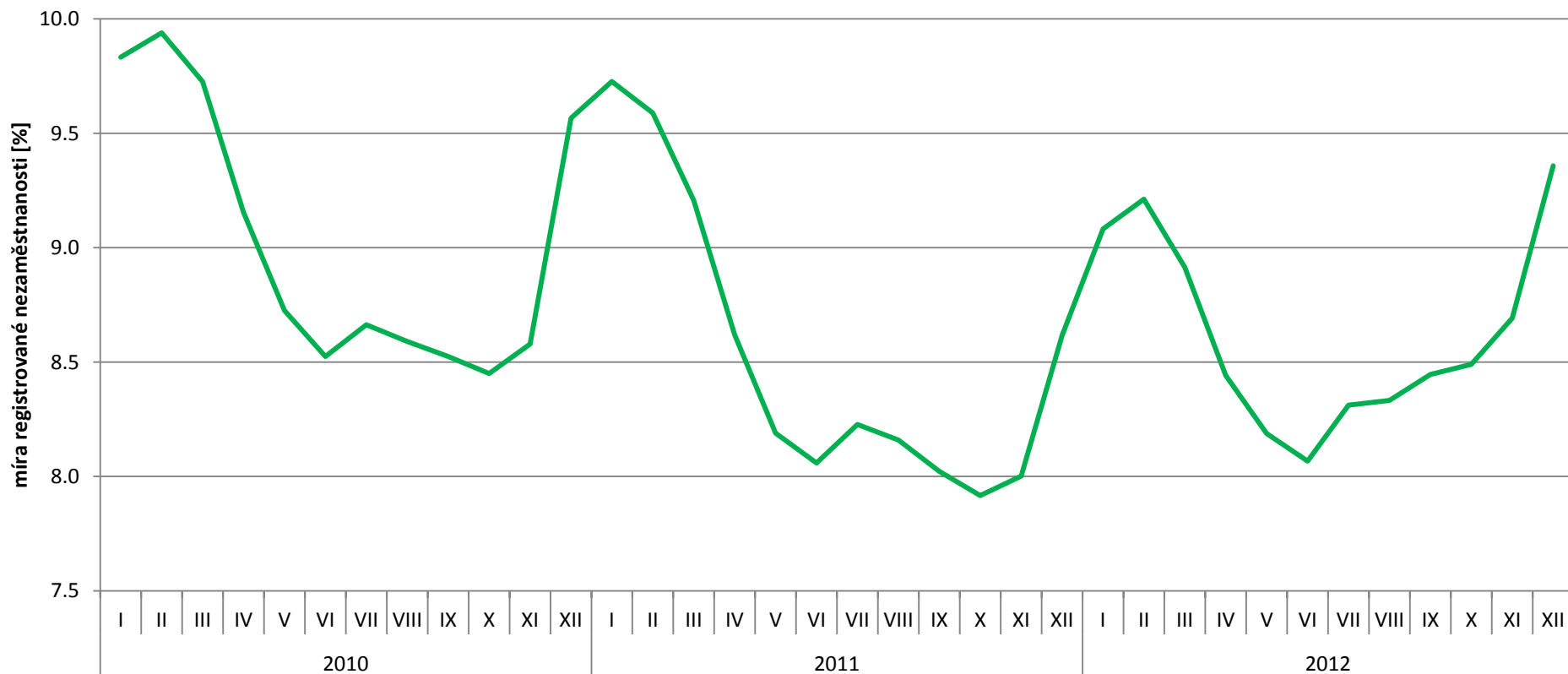
- **snížení míry ekonomické aktivity a míry zaměstnanosti**
 - nárůst počtu studentů středních škol a vysokoškoláků
 - přesun pracujících důchodců do kategorie nepracujících důchodců

Specifická míra nezaměstnanosti

- **specifická míra nezaměstnanosti**
= podíl počtu určité skupiny nezaměstnaných na shodně vymezené pracovní síle v procentech (např. určitá věková skupina, stupeň vzdělání atd.)
- **specifická míra nezaměstnanosti X podíl uchazečů určité skupiny na všech uchazečích**

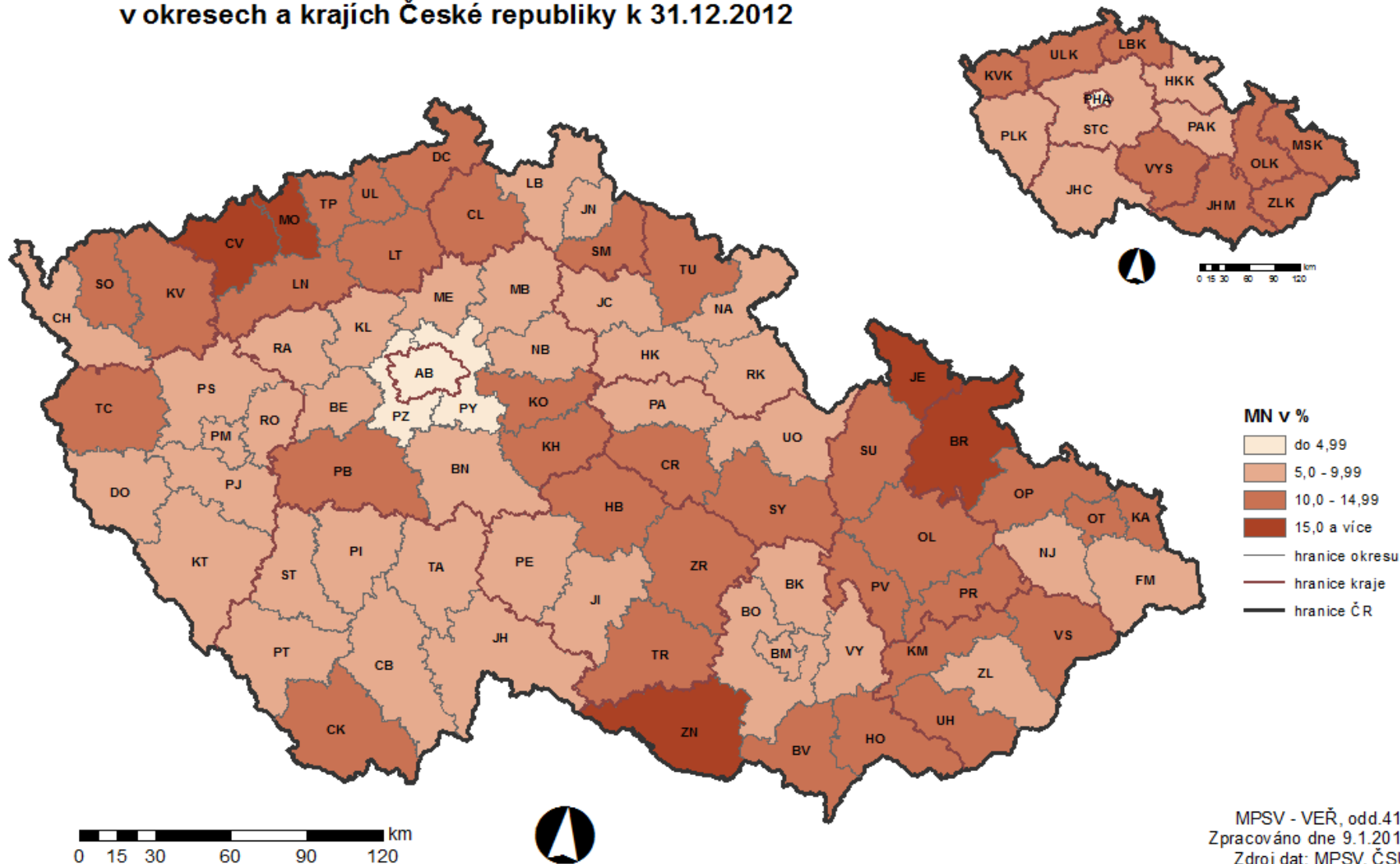
Nezaměstnanost v průběhu roku

- **nejnižší MN: konec jara/začátek léta x nejvyšší MN: zima**
 - vliv sezónních prací (zejména zemědělství a stavebnictví), ale také cestovní ruch
 - nástup absolventů středních a vysokých škol (červen/červenec až září/říjen)
 - prodlužování/ukončování smluv na dobu určitou (přelom roku)



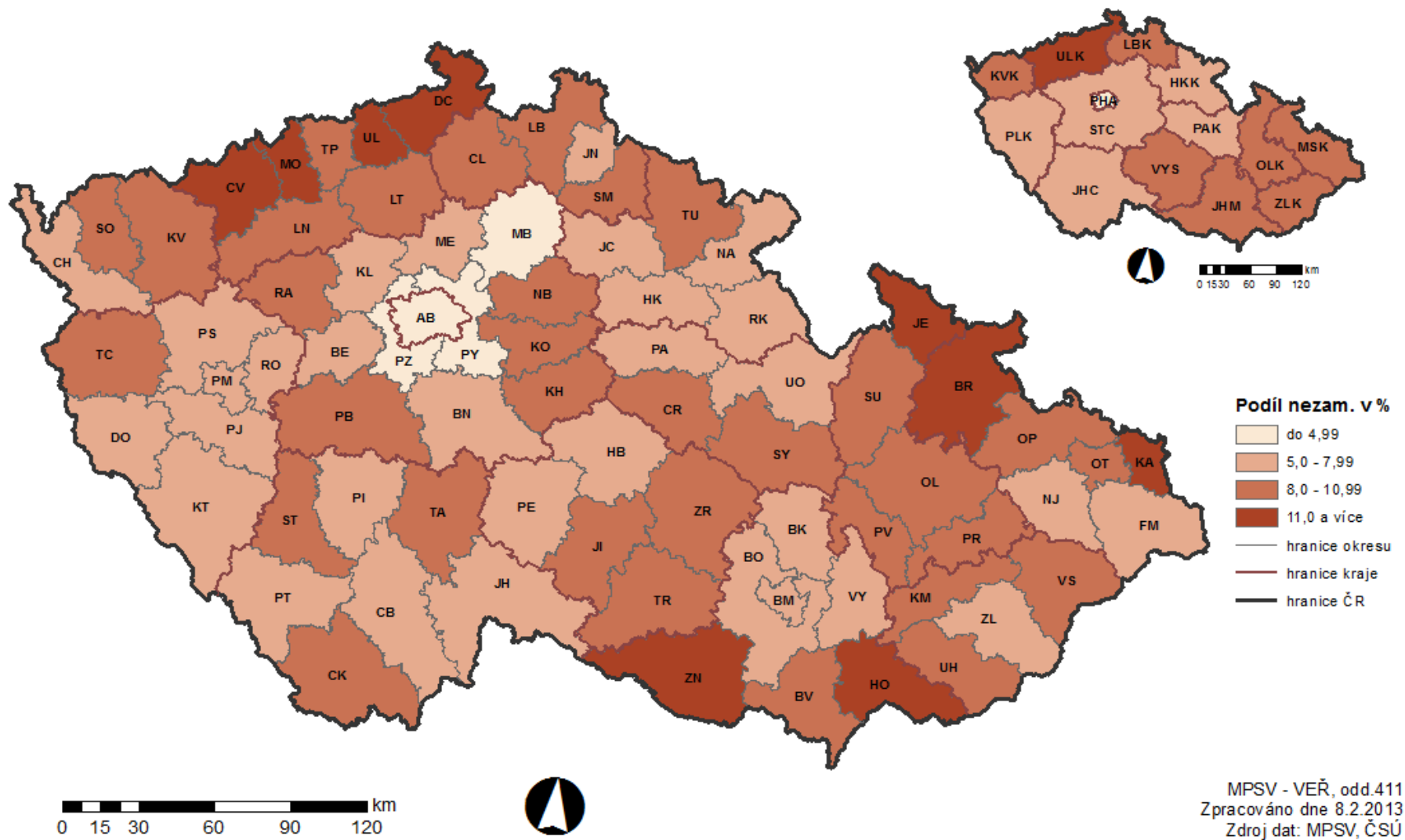
MÍRA NEZAMĚSTNANOSTI

v okresech a krajích České republiky k 31.12.2012



PODÍL NEZAMĚSTNANÝCH NA POČTU OBYVATEL

v okresech a krajích České republiky k 31.1.2013



Pozn.: Podíl nezaměstnaných na počtu obyvatel = počet dosažitelných uchazečů o zaměstnání evidovaných na ÚP ve věku 15-64 let k počtu obyvatel ve věku 15-64 let

Nezaměstnanost podle regionů

- **nejhorší pozice (srpen 2015)**

- 1) **severní Čechy** (Most, Teplice, Chomutov, Ústí nad Labem, Sokolov, Děčín)
- 2) **severní Morava** (Jeseník, Bruntál, Karviná, Ostrava-město)
- 3) **okresy Hodonín a Znojmo**
- 4) **okresy Louny a Litoměřice**

| Poř. | Okres | PNO (%) | Okres | MRN (%) | Poř. | Okres | PNO (%) | Okres | MRN (%) |
|------|----------------|---------|----------------|---------|------|------------|---------|------------|---------|
| 1. | Most | 11,7 | Most | 17,2 | 11. | Znojmo | 8,1 | Znojmo | 11,6 |
| 2. | Karviná | 11,2 | Karviná | 16,1 | 12. | Přerov | 8,0 | Teplice | 11,6 |
| 3. | Ústí nad Labem | 11,0 | Ústí nad Labem | 15,6 | 13. | Brno-město | 8,0 | Přerov | 11,3 |
| 4. | Bruntál | 10,3 | Bruntál | 15,1 | 14. | Teplice | 7,7 | Jeseník | 11,0 |
| 5. | Ostrava-město | 10,3 | Chomutov | 14,4 | 15. | Litoměřice | 7,5 | Litoměřice | 10,7 |
| 6. | Chomutov | 9,8 | Ostrava-město | 14,4 | 16. | Příbram | 7,5 | Brno-město | 10,2 |
| 7. | Děčín | 8,6 | Děčín | 12,8 | 17. | Jeseník | 7,5 | Třebíč | 10,2 |
| 8. | Sokolov | 8,5 | Sokolov | 12,2 | 18. | Liberec | 7,4 | Příbram | 10,2 |
| 9. | Hodonín | 8,2 | Louny | 11,7 | 19. | Kladno | 7,3 | Liberec | 10,1 |
| 10. | Louny | 8,1 | Hodonín | 11,6 | 20. | Třebíč | 7,3 | Kroměříž | 9,9 |

Nezaměstnanost podle regionů

- **nelepší pozice (srpen 2015)**

- 1) **Praha, zázemí Prahy (Benešov)**

- 2) **Plzeň, JZ Čechy (Klatovy, Rokycany)**

- 3) **Škoda Auto a autoprůmysl**

- 4) **velká (krajská) města (České Budějovice, Pardubice)**

| Poř. | Okres | PNO (%) | Okres | MRN (%) | Poř. | Okres | PNO (%) | Okres | MRN (%) |
|------|---------------------|---------|---------------------|---------|------|------------------|---------|------------------|---------|
| 1. | Praha-východ | 2,8 | Praha-východ | 3,8 | 11. | České Budějovice | 4,0 | Praha-západ | 5,3 |
| 2. | Prachatice | 3,1 | Prachatice | 4,4 | 12. | Praha-západ | 4,0 | České Budějovice | 5,4 |
| 3. | Rychnov nad Kněžnou | 3,4 | Rychnov nad Kněžnou | 4,7 | 13. | Plzeň-jih | 4,0 | Pardubice | 5,6 |
| 4. | Benešov | 3,6 | Benešov | 4,8 | 14. | Pardubice | 4,2 | Plzeň-jih | 5,7 |
| 5. | Jindřichův Hradec | 3,6 | Rokycany | 5,0 | 15. | Klatovy | 4,3 | Praha | 6,0 |
| 6. | Rokycany | 3,7 | Jindřichův Hradec | 5,0 | 16. | Plzeň-sever | 4,5 | Plzeň-sever | 6,1 |
| 7. | Jičín | 3,7 | Písek | 5,2 | 17. | Praha | 4,6 | Klatovy | 6,1 |
| 8. | Písek | 3,7 | Jičín | 5,2 | 18. | Náchod | 4,6 | Plzeň-město | 6,2 |
| 9. | Mladá Boleslav | 3,8 | Mladá Boleslav | 5,2 | 19. | Vyškov | 4,6 | Vyškov | 6,4 |
| 10. | Pelhřimov | 3,8 | Pelhřimov | 5,3 | 20. | Ústí nad Orlicí | 4,7 | Náchod | 6,5 |