

Nezaměstnanost

- struktury nezaměstnanosti

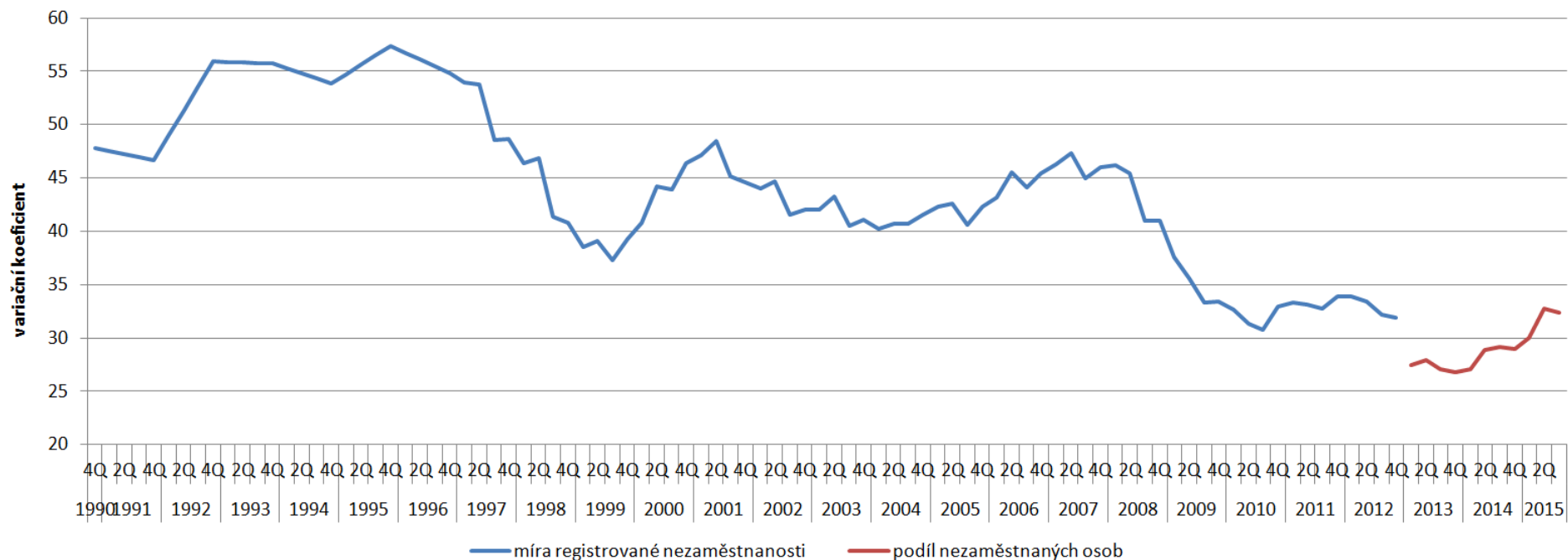
15. října 2015

Regionální rozdíly

▪ variační koeficient

- variační koeficient = poměr směrodatné odchylky a aritmetického průměru $v_x = \frac{s_x}{\bar{x}} \cdot 100\%$
- směrodatná odchylka = (kladná) druhá odmocnina z rozptylu
- rozptyl = aritmetický průměr čtverců odchylek jednotlivých hodnot sledované proměnné x_i od průměru celého souboru

Variační koeficient pro nezaměstnanost v okresech ČR v letech 1990 až 2015



Regionální rozdíly

- **variační koeficient**

- čím vyšší je hodnota variačního koeficientu, tím vyšší jsou regionální rozdíly

- **druhy konvergence**

- pozitivní konvergence: nejhorší regiony zlepšují své postavení

- neutrální konvergence: nejlepší regiony se zhoršují, nejhorší regiony se zlepšují

- negativní konvergence: nejlepší regiony se zhoršují = „konvergence v mizérii“

- **vývoj regionálních rozdílů**

- nárůst:

- a) počátek 90. let („vznik“ nezaměstnanosti, dobré x špatné regiony)

- b) přelom 20. a 21. století (návrat k růstu po krátkodobé ekonomické recesi)

- c) roky 2005-07 (vysoký hospodářský růst, obzvláště v některých regionech)

- pokles:

- a) druhá polovina 90. let; obzvláště roky 1997-98 (krátkodobá ekonomická recese)

- b) roky 2001-05 (vliv PZI, investičních pobídek, průmyslových zón)

- c) globální ekonomická krize po 2008 (konvergence v mizérii)

Regionální rozdíly

▪ výpočet variačního koeficientu

- 1) odečíst od každé MN okresu průměrnou MN za celou ČR
- 2) výslednou hodnotu umocnit na druhou
- 3) umocněné hodnoty sečíst pomocí funkce „suma“
- 4) sumu hodnot vydělit počtem jednotek (tj. např. 77 okresů)
- 5) sumu vydělenou počtem jednotek odmocnit = směrodatná odchylka
- 6) variační koeficient = (směrodatná odchylka / průměrná MN za ČR) * 100 %

viz ukázka v Excelu

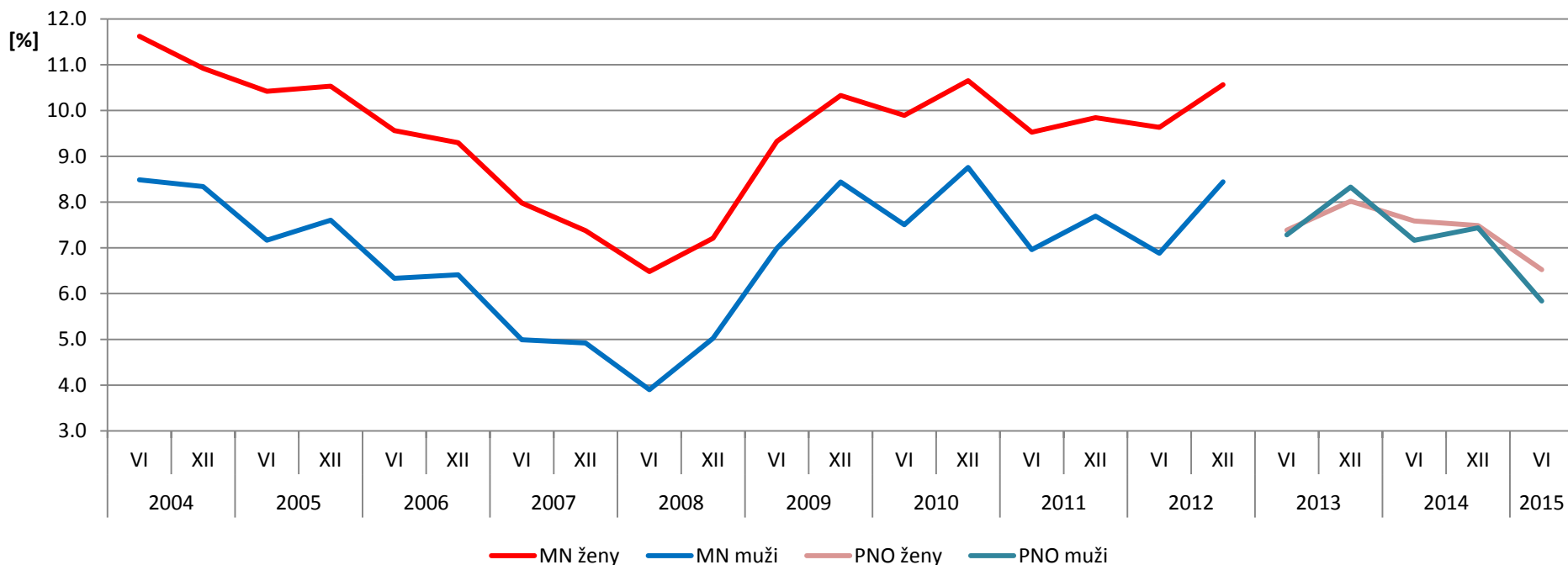
$$v_x = \frac{s_x}{\bar{x}} \cdot 100\%$$

$$s_x = \sqrt{\frac{\sum_{i=1}^n (x_i - \bar{x})^2}{n}}$$

Nezaměstnanost podle pohlaví

- **vyšší MN žen (otázka vývoje PNO)**
 - podíl žen na všech uchazečích k 30. 9. 2015 v ČR: 53,0 %
- **důvody vyšší nezaměstnanosti u žen**
 - gender, vnímání postavení mužů a žen („muž jako živitel rodiny“)
 - role mateřské a rodičovské dovolené

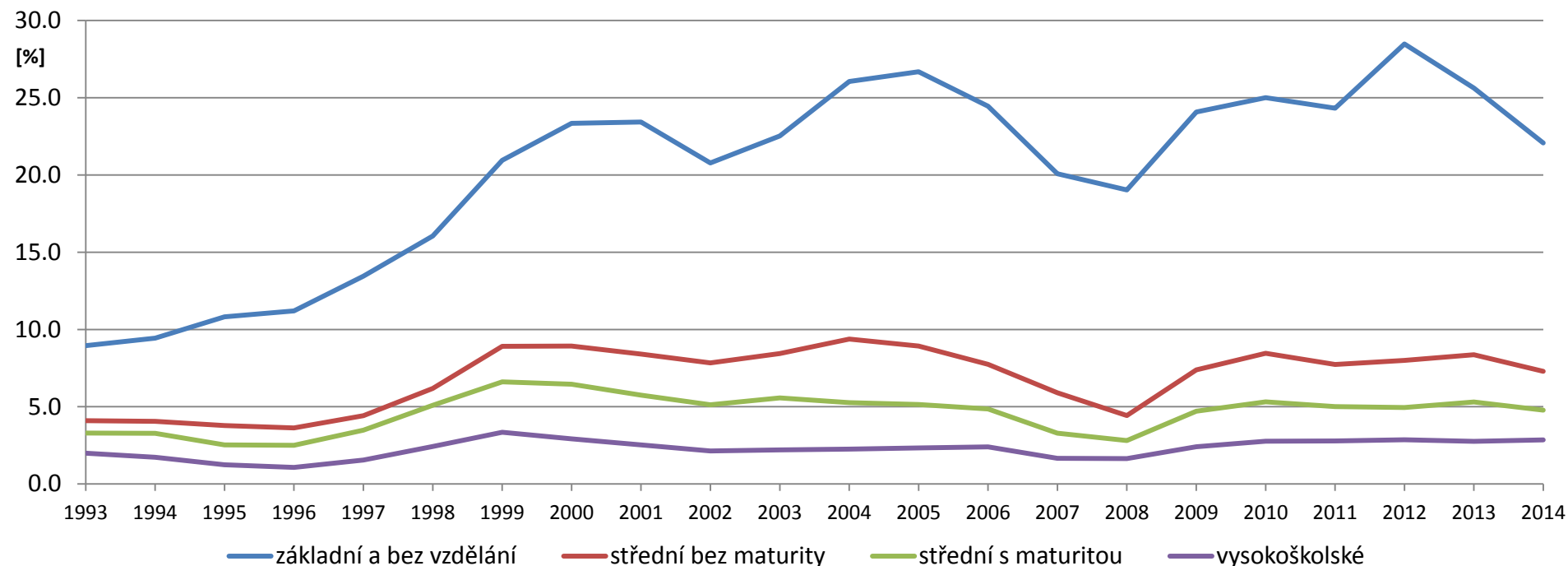
Nezaměstnanost podle pohlaví v ČR mezi lety 2004 až 2015



Nezaměstnanost podle vzdělání

- **čím vyšší úroveň vzdělání, tím nižší nezaměstnanost**
 - základní vzdělání vs. ostatní vzdělání
 - postupná devalvace vzdělání

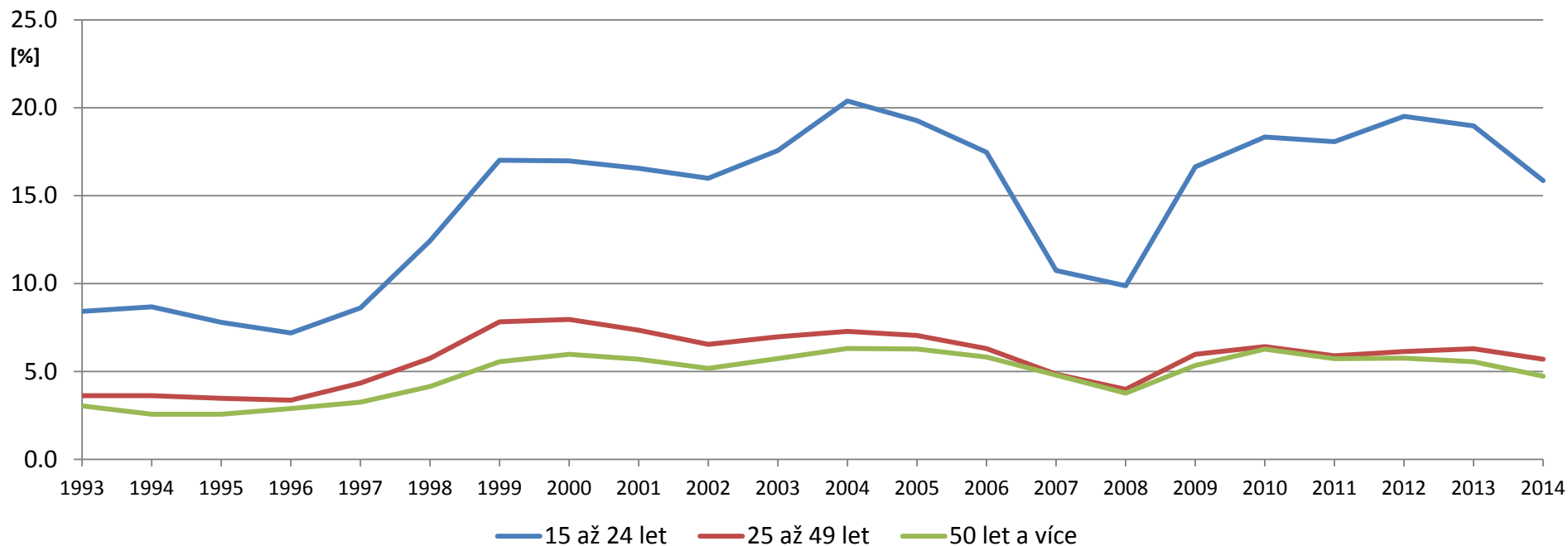
Nezaměstnanost podle nejvyššího dosaženého vzdělání v ČR mezi lety 1993 až 2014



Nezaměstnanost podle věku

- **problematická skupina do 24 let**
- bez praxe a zkušeností, skupina bez vysokoškoláků

Nezaměstnanost podle věku v ČR mezi lety 1993 až 2014



Nezaměstnanost podle věku

- **Uchazeči o zaměstnání podle věku v ČR k 30. 9. 2015**

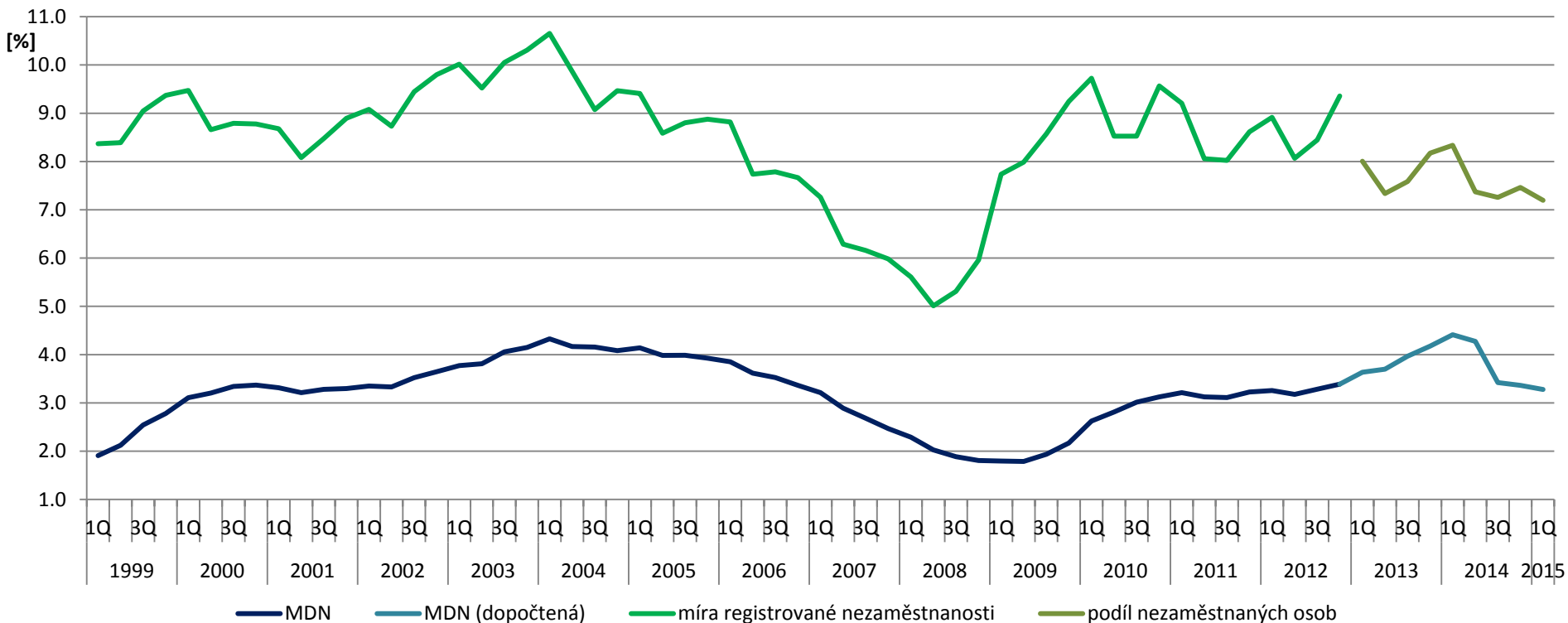
Věková kategorie	Počet uchazečů	Podíl uchazečů (%)
do 19	18 341	4,2
20-24	50 621	11,5
25-29	46 968	10,6
30-34	44 982	10,2
35-39	53 166	12,0
40-44	49 976	11,3
45-49	44 628	10,1
50-54	49 461	11,2
55-59	59 542	13,5
60-64	23 244	5,3
nad 65	963	0,2
celkem	441 892	100,0

Dlouhodobá nezaměstnanost

- **míra dlouhodobé nezaměstnanosti**

= podíl počtu uchazečů o zaměstnání evidovaných 12 měsíců a déle na celkové pracovní síle (v procentech), od 2013 na obyvatelstvu ve věku 15-64 let

Dlouhodobá nezaměstnanost v ČR mezi lety 1999 až 2015



PNO x MDN v ČR (31. 12. 2014)

Pořadí	Okres	Uchazeči	PNO (%)	Okres	Uchazeči 12+	MDN (%)
1.	Bruntál	9 085	13,5	Ústí nad Labem	5 822	7,3
2.	Most	9 942	12,8	Bruntál	4 623	7,2
3.	Ústí nad Labem	10 133	12,5	Most	5 484	7,1
4.	Karviná	21 701	12,0	Karviná	12 111	6,9
5.	Chomutov	9 757	11,0	Ostrava-město	13 808	6,3
6.	Ostrava-město	25 110	11,0	Chomutov	5 325	6,2
7.	Znojmo	8 384	10,9	Sokolov	3 274	5,3
8.	Jeseník	3 046	10,7	Přerov	4 600	5,2
9.	Hodonín	11 397	10,4	Děčín	4 437	5,1
10.	Děčín	9 359	10,3	Louny	2 923	5,0
68.	Praha	43 499	5,0	Pardubice	1 880	1,7
69.	Plzeň-jih	2 169	5,0	Mladá Boleslav	1 401	1,6
70.	Pardubice	5 739	5,0	Rokycany	506	1,6
71.	Pelhřimov	2 383	4,9	České Budějovice	1 916	1,5
72.	Rychnov nad Kněžnou	2 534	4,6	Praha-západ	1 329	1,5
73.	Rokycany	1 520	4,5	Pelhřimov	703	1,5
74.	Mladá Boleslav	3 776	4,4	Rychnov nad Kněžnou	728	1,4
75.	Praha-západ	3 941	4,4	Prachatice	472	1,4
76.	Benešov	2 774	4,3	Benešov	725	1,1
77.	Praha-východ	3 865	3,3	Praha-východ	886	0,8