


# Výběrové šetření pracovních sil (VŠPS)

5. listopadu 2015

[ekonomika](#) [nezaměstnanost](#) [zaměstnanost](#) [trh práce](#) [Český statistický úřad](#)

## Podle ČSÚ je zaměstnanost v Česku nejvyšší od roku 1993. Práci má v tuzemsku přes pět milionů lidí

Petr Kučera 3. 11. 2015 11:18 (aktualizováno 11:45) Zpravodajství  2

- Míra zaměstnanosti ve věkové skupině 15 až 64 let dosáhla v letošním třetím čtvrtletí 70,5 procenta. To je nejvyšší hodnota od roku 1993.
- Růst celkové zaměstnanosti se projevil hlavně v oblasti velkoobchodu a maloobchodu.
- Česko si podle jednotné metodiky Eurostatu drží druhou nejnižší nezaměstnanost v Evropské unii. Méně nezaměstnaných mají už jen v Německu.

reklama

ŠkoFI  
Volkswagen

Zdroj: <http://byznys.ihned.cz/c1-64819590-podle-csu-je-zamestnanost-v-cesku-nejvyssi-od-roku-1993-praci-ma-v-tuzemsku-pres-pet-milionu-lidi>

# VŠPS - metodika

- **úvodní informace**

- probíhá nepřetržitě od prosince 1992
- na celém území České republiky, výsledky zveřejňovány za:
  - NUTS 1 (ČR)
  - NUTS 2 (regiony soudržnosti)
  - NUTS 3 (kraje, VÚSC = vyšší územně správní celky)
- čtvrtletně (k 31. 3., 30. 6., 30. 9., 31. 12.),  
výsledky zveřejňovány 3 měsíce po skončení čtvrtletí (tj. například VŠPS prováděné k 30. 9. 2015 bude zveřejněno 31. 12. 2015)
- cíl: získat informace o situaci na trhu práce  
→ provádět ekonomické, sociální, demografické a jiné analýzy

# VŠPS - metodika

- **LFS (Labour Force Survey)**

- VŠPS vychází z doporučení Mezinárodní organizace práce (ILO) formulovaných v rezolucích přijatých mezinárodními konferencemi statistiků práce

*„Rezoluce o statistice ekonomiky aktivního obyvatelstva, zaměstnanosti, nezaměstnanosti a podzaměstnanosti“, přijato na 13. mezinárodní konferenci statistiků práce v říjnu 1982*

- aplikaci doporučení v zemích EU konkretizuje Eurostat
- pro země EU platí jednotná metodika → LFS
- šetření je povinné
  
- výhoda: mezinárodně srovnatelné
  
- role ČSÚ v ČR:
  - a) připravuje šetření,
  - b) provádí sběr dat,
  - c) vyhodnocuje výsledky,
  - d) vydává shrnující publikace.

# VŠPS - metodika

Harmonizovaná měsíční míra nezaměstnanosti Eurostatu za jednotlivé členské země EU  
(červen 2015)<sup>1)</sup>

v %

Země	Míra nezaměstnanosti	Země	Míra nezaměstnanosti
<b>EU28</b>	<b>9,6</b>	Lotyšsko	10,1
<b>eurozóna</b>	<b>11,1</b>	Litva	9,5
Belgie	8,6	Lucembursko	5,6
Bulharsko	9,6	Maďarsko	6,9
<b>Česká republika</b>	<b>5,0</b>	Malta	5,3
Dánsko	6,2	Nizozemsko	6,9
Německo	4,7	Rakousko	5,9
Estonsko	6,1	Polsko	7,7
Řecko	25,0 (květen 2015)	Portugalsko	12,3
Španělsko	22,4	Rumunsko	6,8
Francie	10,3	Slovensko	11,8
Chorvatsko	15,4	Slovinsko	9,2
Irsko	9,5	Finsko	9,6
Itálie	12,5	Švédsko	7,4
Kypr	16,2	Spojené království	5,6 (květen 2015)

<sup>1)</sup> Obecná míra nezaměstnanosti se vztahuje k věkové skupině 15-74 let.

Zdroj: Eurostat

Pozn.: Jedná se o sezónně očištěné údaje.

# VŠPS - metodika

## ▪ kvalifikované odhady

- šetření probíhá v domácnostech bydlících v náhodně vybraných bytech
- počítány jsou všechny osoby obvykle bydlící ve vybraném bytě  
*pobyt: trvalý, přechodný, dlouhodobý, nehlášený*
- charakteristiky každého respondenta jsou vztaženy k jeho postavení v referenčním týdnu
- nejen výše a charakter zaměstnanosti a celkové nezaměstnanosti z různých hledisek, ale i rozsah a charakter ekonomické neaktivity obyvatelstva
- panel bytů je obměňován, každé čtvrtletí zařazeno 20 % nových bytů, po pěti čtvrtletích vyřazeny
  
- velikost vzorku:  
nejdříve 23 000 bytů,  
později 26 000 bytů (= 0,7 % všech trvale obydlených bytů),  
v současnosti kolem 25 000 (= 0,6 %).
- 56 tis. respondentů (z toho 50 tis. ve věku 15 let a více)

# VŠPS - metodika

## ▪ kvalifikované odhady (kraje)

Počet domácností a osob 15letých a starších ve výběrovém souboru

ČR celkem	Kraje													
	Hl. m. Praha	Středočeský	Jihočeský	Plzeňský	Karlovarský	Ústecký	Liberecký	Královéhradecký	Pardubický	Vysočina	Jihomoravský	Olomoucký	Zlínský	Moravskoslezský
Počet domácností ve výběrovém souboru														
24335	2014	3066	1918	1668	1074	1569	1274	1220	1377	1384	2274	1376	1388	2733
Počet osob 15letých a starších ve výběrovém souboru														
46990	3279	5986	3745	3416	2005	2809	2465	2381	2759	2802	4814	2636	2800	5093

# VŠPS - metodika

- **výhody**

- mezinárodně srovnatelné
- zjišťuje rozsah a charakter i ekonomicky neaktivního obyvatelstva

- **nevýhody**

- nevztahuje se na osoby bydlící dlouhodobě v hromadných ubytovacích zařízeních
- jedná se pouze o kvalifikovaný odhad (šetřeno 0,6 % bytů)



# VŠPS - metodika

- **populace podle vztahu k trhu práce (ILO, 1982)**
- data za 4. čtvrtletí 2013

populace celkem	populace 0-14 let	ekonomicky neaktivní		15,0 %
	populace 15 a více let	ekonomicky aktivní (pracovní síla)	zaměstnaní v NH	47,1 %
nezaměstnaní			3,4 %	

Pozn. : NH = národní hospodářství

# VŠPS - ukazatele

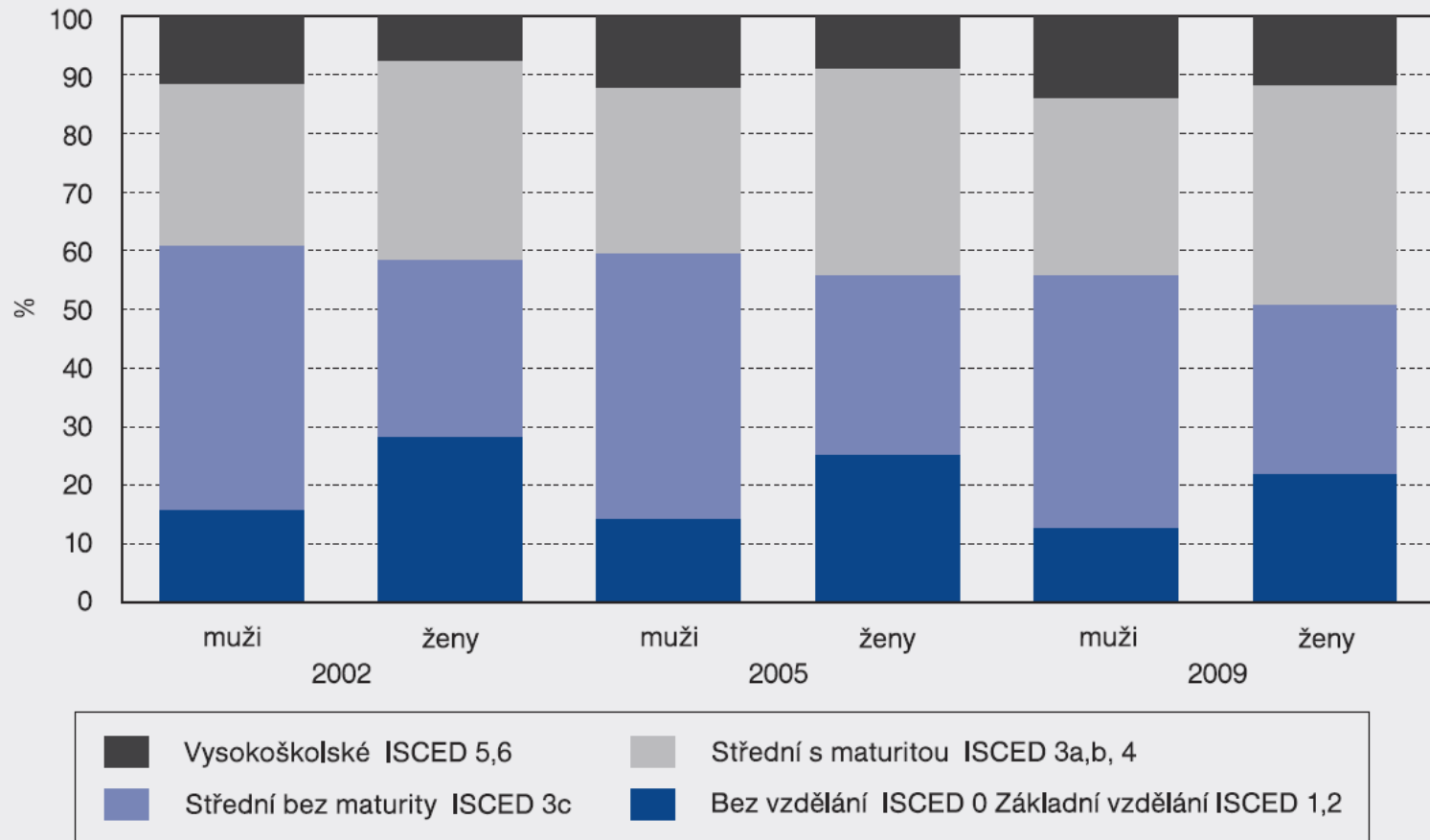
- Počet obyvatel a věková struktura**

<i>Obyvatelstvo dle věkových skupin v ČR (2002-2009)</i>								
Obyvatelstvo	2002	2003	2004	2005	2006	2007	2008	2009
v tis.								
<b>Celkem</b>	<b>10 205,0</b>	<b>10 211,1</b>	<b>10 211,6</b>	<b>10 229,3</b>	<b>10 264,8</b>	<b>10 320,4</b>	<b>10 421,9</b>	<b>10 498,8</b>
0 až 14 let	1 605,8	1 574,2	1 538,3	1 513,3	1 491,4	1 475,3	1 478,1	1 489,5
15 až 64 let	7 182,9	7 214,4	7 246,7	7 270,4	7 307,1	7 346,7	7 410,4	7 431,0
65 a více let	1 416,3	1 422,5	1 426,6	1 445,6	1 466,3	1 498,4	1 533,3	1 578,3
v %								
<b>Celkem</b>	<b>100,0</b>	<b>100,0</b>	<b>100,0</b>	<b>100,0</b>	<b>100,0</b>	<b>100,0</b>	<b>100,0</b>	<b>100,0</b>
0 až 14 let	15,7	15,4	15,1	14,8	14,5	14,3	14,2	14,2
15 až 64 let	70,4	70,7	71,0	71,1	71,2	71,2	71,1	70,8
65 a více let	13,9	13,9	14,0	14,1	14,3	14,5	14,7	15,0
Zdroj: ČSÚ, VŠPS								

# VŠPS - ukazatele

## ▪ Vzdelanostní struktura

*Obyvatelstvo ve věku 15 let a více dle pohlaví a nejvyššího dosaženého vzdělání v ČR (2002, 2005, 2009) (v tis.)*



# VŠPS - ukazatele

- Ekonomicky neaktivní**

*Ekonomicky neaktivní osoby ve věku 20-64 let podle jejich obvyklého ekonomického postavení v ČR (2002-2009)*

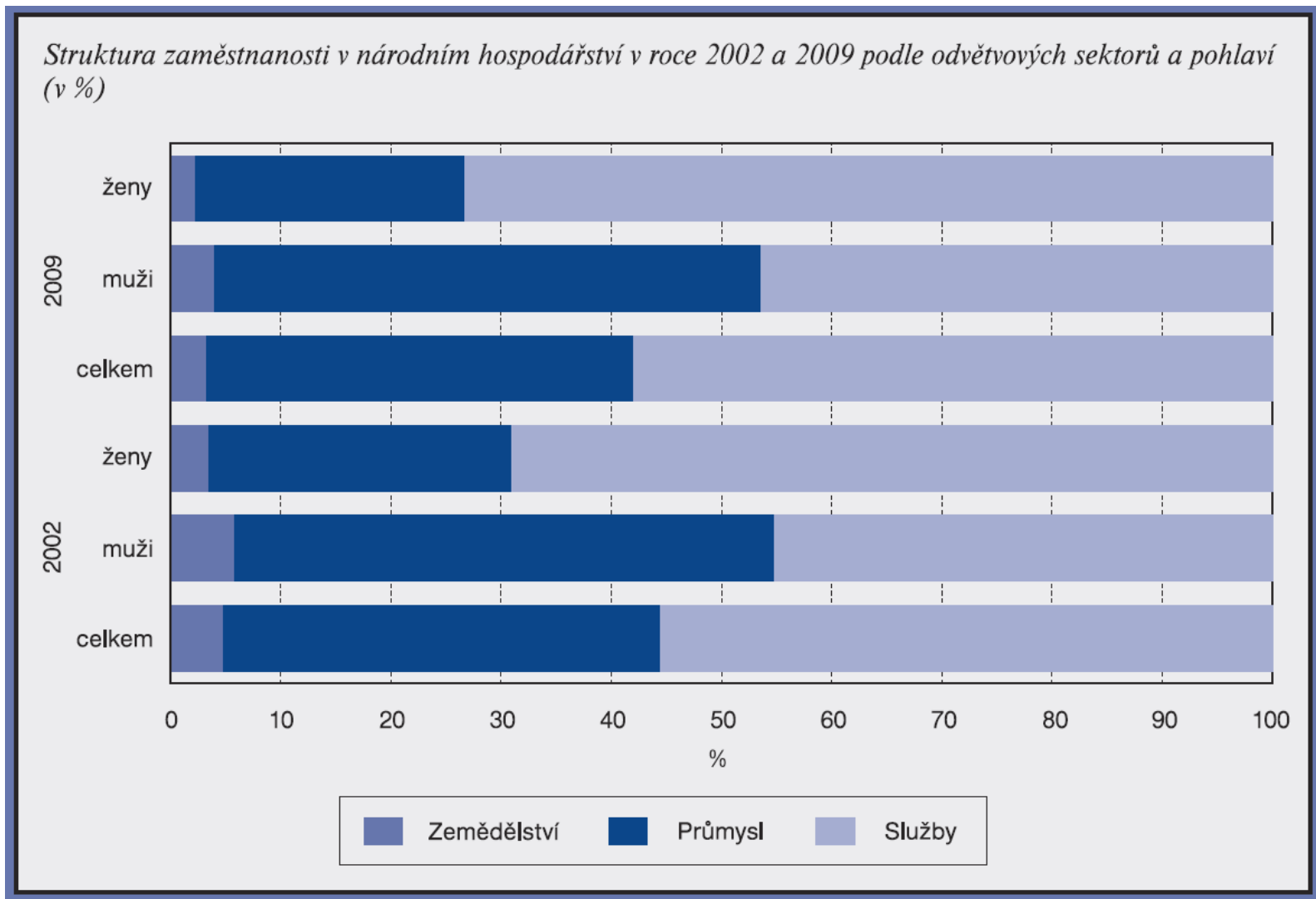
v tis.

Obvyklé ekonomické postavení	2002	2003	2004	2005	2006	2007	2008	2009
<b>Úhrnem</b>	<b>1 497,0</b>	<b>1 536,0</b>	<b>1 563,8</b>	<b>1 555,1</b>	<b>1 571,1</b>	<b>1 613,6</b>	<b>1 654,0</b>	<b>1 645,1</b>
Na rodičovské dovolené	176,6	182,0	176,3	164,3	159,6	182,9	185,7	187,8
Student (učeň)	222,4	237,5	260,6	281,1	293,2	307,0	334,4	336,6
Starobní důchodce	598,0	588,3	597,6	585,0	591,1	605,0	583,6	585,1
Invalidní důchodce	268,8	288,7	295,5	295,5	290,7	282,1	303,0	291,7
V domácnosti	156,3	148,4	152,4	155,8	170,1	166,6	181,3	173,9
Nezaměstnaný (nesplňuje definici ILO)	50,5	64,4	58,5	53,9	49,3	50,9	47,4	49,7
Ostatní postavení	24,3	26,7	22,8	19,6	17,1	19,2	18,6	22,8

Zdroj: ČSÚ, VŠPS

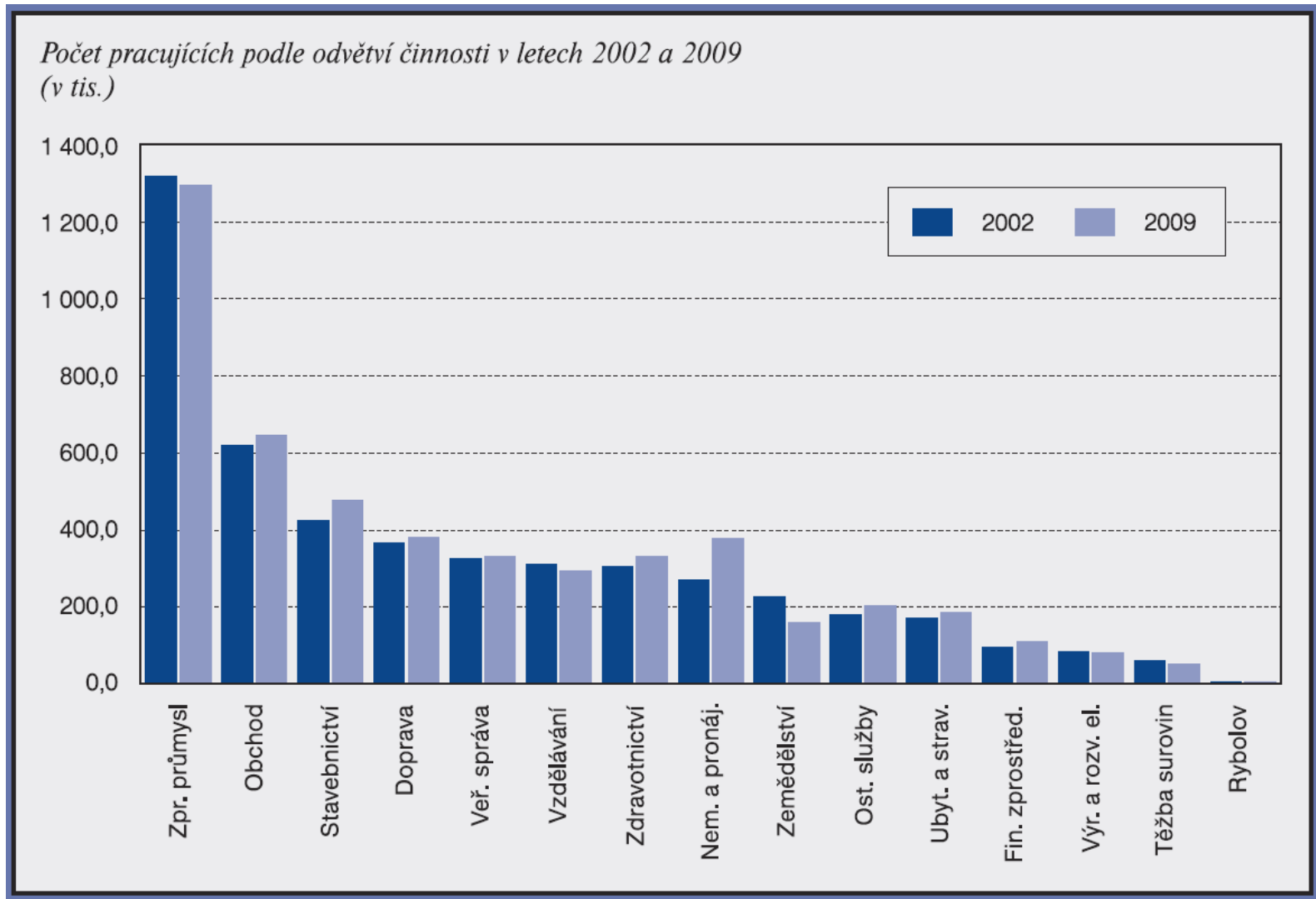
# VŠPS - ukazatele

- **Struktura podle sektorů NH**



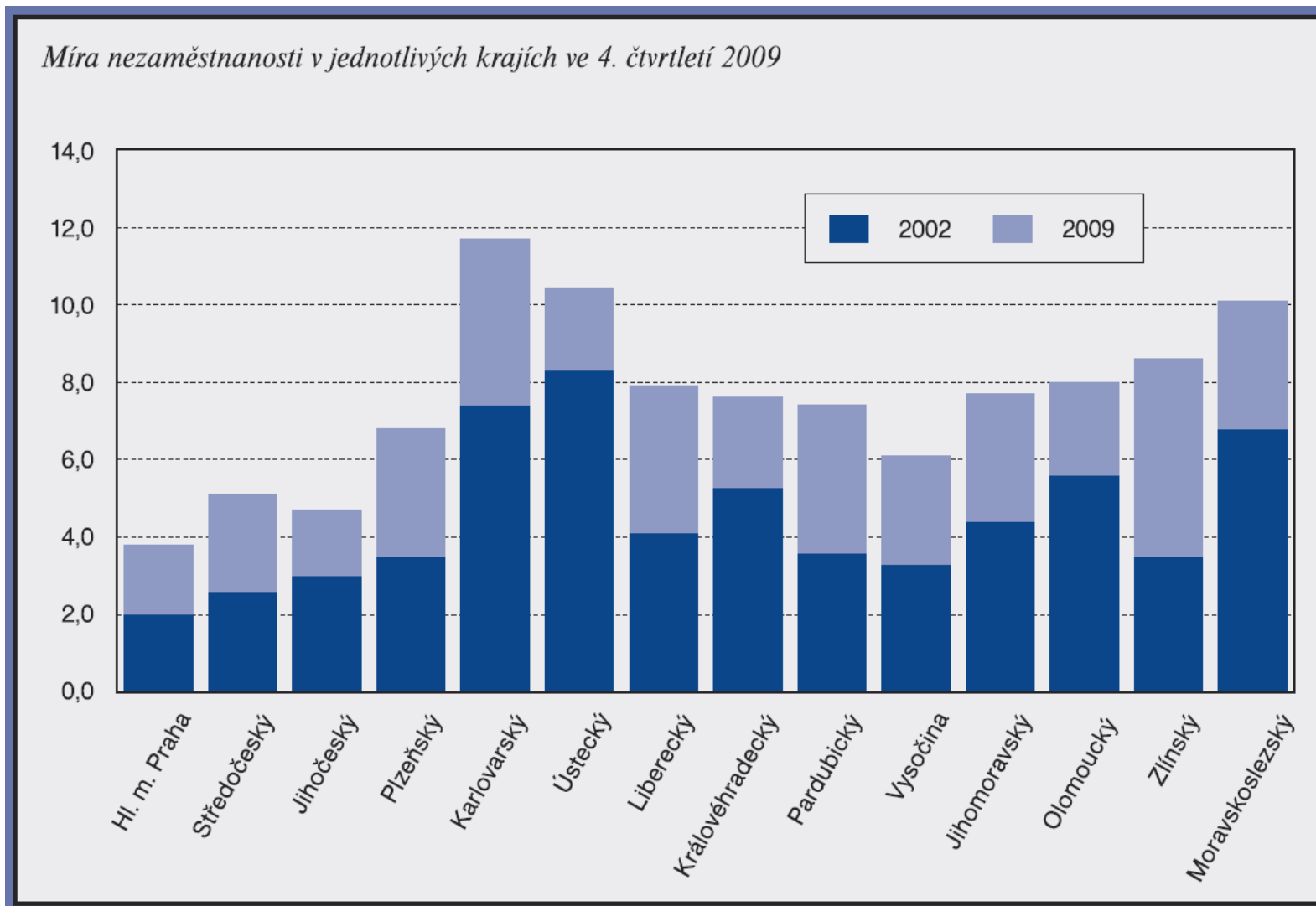
# VŠPS - ukazatele

- **Struktura podle odvětví NH**



# VŠPS - ukazatele

- **Míra nezaměstnanosti [%]**



# VŠPS - ukazatele

- **Míra zaměstnanosti [%], mezinárodní srovnání**

*Míra zaměstnanosti 15-64letých v některých členských zemích EU v roce 2009*

v %

Země	Celkem	Muži	Ženy
EU 27	64,6	70,7	58,6
Česká republika	65,4	73,8	56,7
Rakousko	71,6	76,9	66,4
Finsko	68,7	69,5	67,9
Francie	64,2	68,5	60,1
Německo	70,9	75,6	66,2
Maďarsko	55,4	61,1	49,9
Itálie	57,5	68,6	46,4
Nizozemsko	77,0	82,4	71,5
Polsko	59,3	66,1	52,8
Portugalsko	66,3	71,1	61,6
Rumunsko	58,6	65,2	52,0
Slovensko	60,2	67,6	52,8
Spojené království	69,9	74,8	65,0



# VŠPS - metodika

## ▪ **zaměstnané osoby**

- osoby ve věku 15 let a více, které během referenčního týdne příslušely mezi placené zaměstnané nebo zaměstnané ve vlastním podniku
- nerozhoduje, zda pracovní aktivita byla trvalá, dočasná, sezónní či příležitostná
- nerozhoduje, zda osoby měly jen jedno či více souběžných zaměstnání
- práce po dobu alespoň 1 hodiny v referenčním týdnu
- zaměstnání jsou i studenti, učni, osoby v domácnosti, kteří v referenčním období byli alespoň 1 hodinu v zaměstnání, ale NE osoby na rodičovské dovolené

## ▪ **nezaměstnané osoby**

- osoby ve věku 15 let a více za souběžného splnění tří podmínek:
  - 1) nebyly zaměstnané,
  - 2) hledaly aktivně práci\*,
  - 3) byly připraveny k nástupu do práce (= do 14 dnů).
- pokud nesplňují alespoň jednu ze tří podmínek, tak jsou buď zaměstnané nebo ekonomicky neaktivní

\* aktivní hledání práce = hledání prostřednictvím úřadu práce nebo soukromé zprostředkovatelny práce, hledání přímo v podnicích, využívání inzerce, podnikání kroků pro založení vlastní firmy, podání žádosti o pracovní povolení a licence

# VŠPS - metodika

- **obecná míra nezaměstnanosti (ILO, Eurostat, ČSÚ)**

X

- **registrovaná míra nezaměstnanosti,  
resp. podíl nezaměstnaných osob (MPSV ČR)**

- mezi oběma hodnotami rozdíl z důvodů:

1) jiné vymezení nezaměstnané osoby,

2) pořadí otázek v dotazníku VŠPS (odhad 30 až 50 tis. osob),

- ekonomické postavení v referenčním týdnu,

- obvyklé ekonomické postavení,

3) míra neodpovědí,

- podíl prázdných bytů ve výběrovém souboru,

- kategorické odmítnutí spolupráce.\*

- příklad dat k 31. 12. 2014:

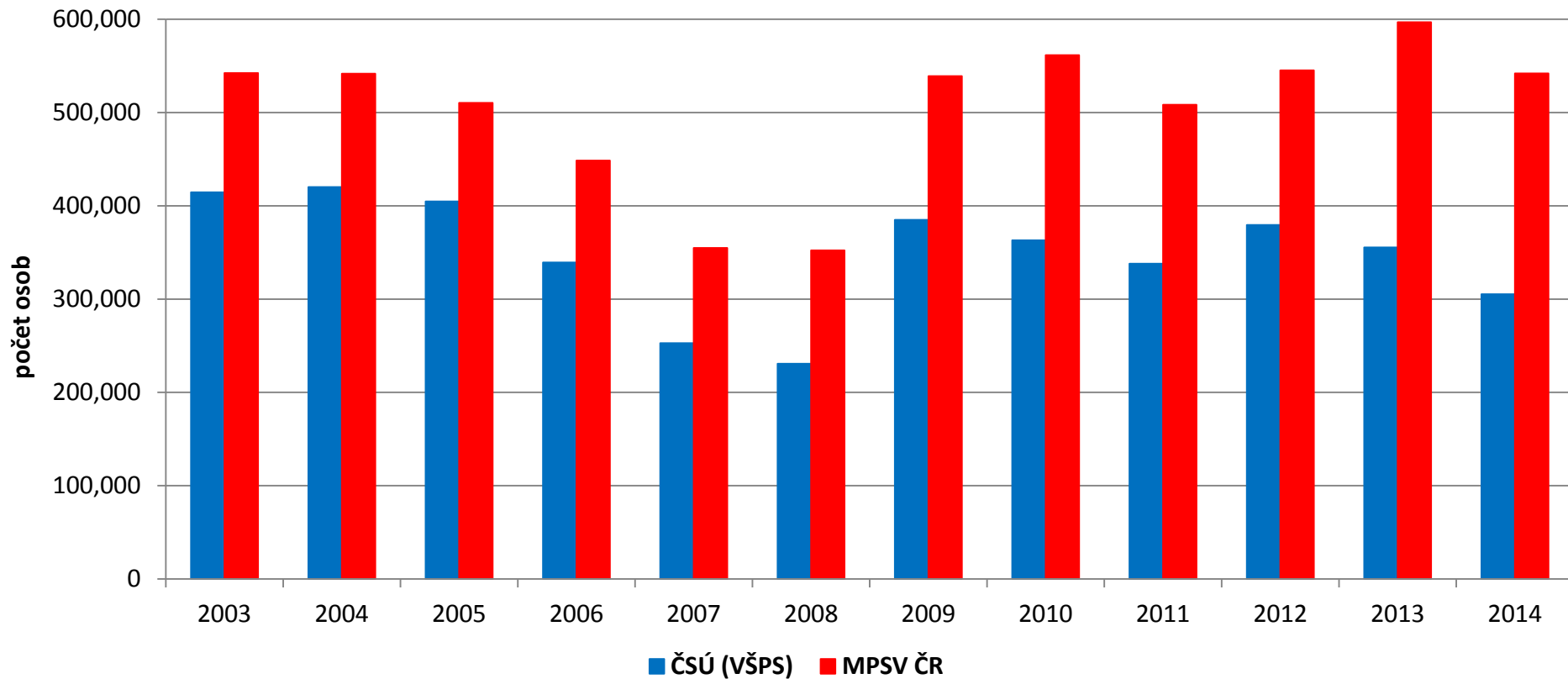
ILO (ČSÚ): 305 262 nezaměstnaných, obecná MN 5,7 %

MPSV ČR: 541 914 nezaměstnaných (525 975 dosažitelných 15-64 let), PNO 7,5 %

\* sociální skladba domácností, které odmítly spolupracovat, se může částečně lišit od sociální struktury vyšetřených domácností a je v nich nadprůměrně zastoupena skupina nezaměstnaných, kteří odmítají komunikovat

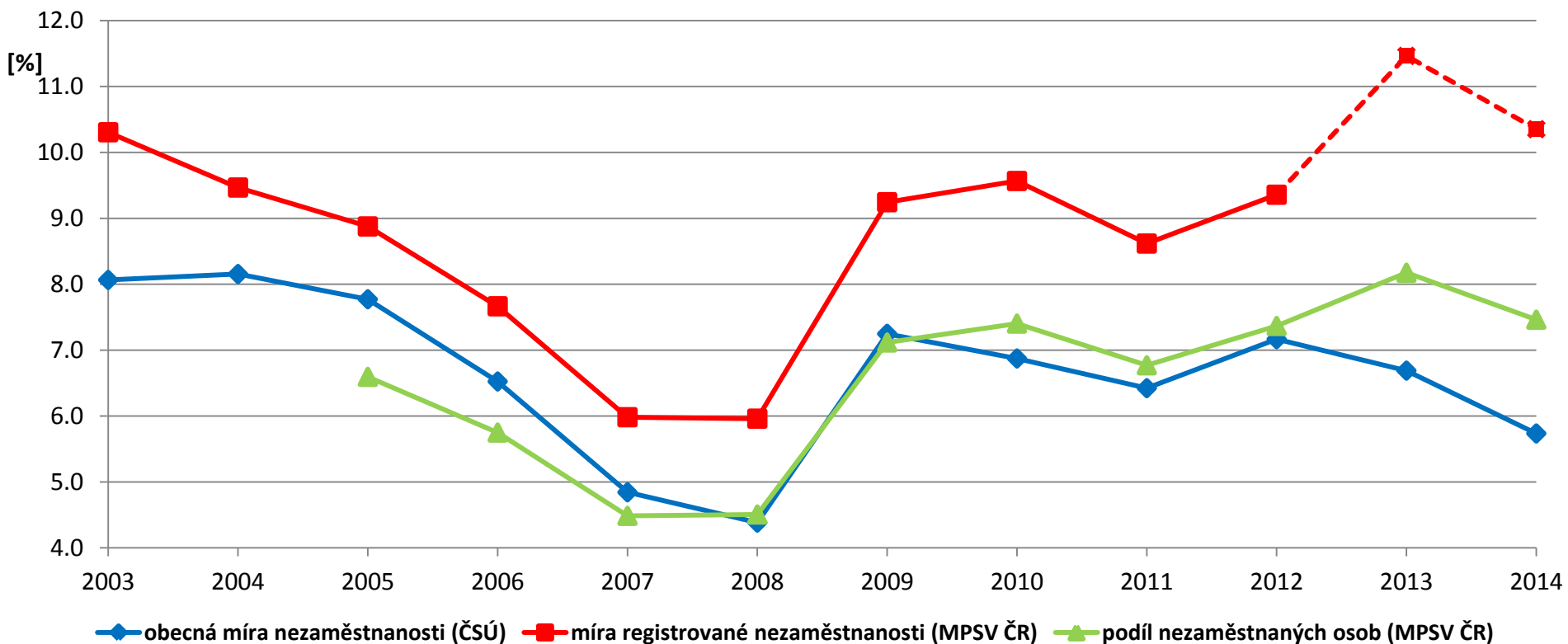
# VŠPS - metodika

Počet nezaměstnaných v České republice v letech 2003 až 2014 (vždy k 31. 12.)



# VŠPS - metodika

Nezaměstnanost v České republice v letech 2003 až 2014 (vždy k 31. 12.)



# Opakování - ukazatele

- **relativní ukazatele**

- míra nezaměstnanosti
- obecná míra nezaměstnanosti
- specifické míry nezaměstnanosti
  - = specifická skupina osob v čitateli i jmenovateli
- míra ekonomické aktivity
  - = podíl počtu zaměstnaných a nezaměstnaných (pracovní síly) na počtu všech osob starších 15 let

- **další speciální ukazatele**

- pracovní síla
- ekonomicky neaktivní obyvatelstvo

# Publikace z VŠPS

- **Zaměstnanost a nezaměstnanost podle výsledků VŠPS – čtvrtletní údaje 2. čtvrtletí 2015**
  - vychází čtvrtletně
  - čtvrtletní hodnoty
  
- **Trh práce v ČR – časové řady 1993 až 2014**
  - vychází ročně
  - průměrné roční hodnoty
  - časové řady
  
- **Zaměstnanost a nezaměstnanost podle výsledků VŠPS – roční průměry 2014**
  - vychází ročně
  - průměrné roční hodnoty