

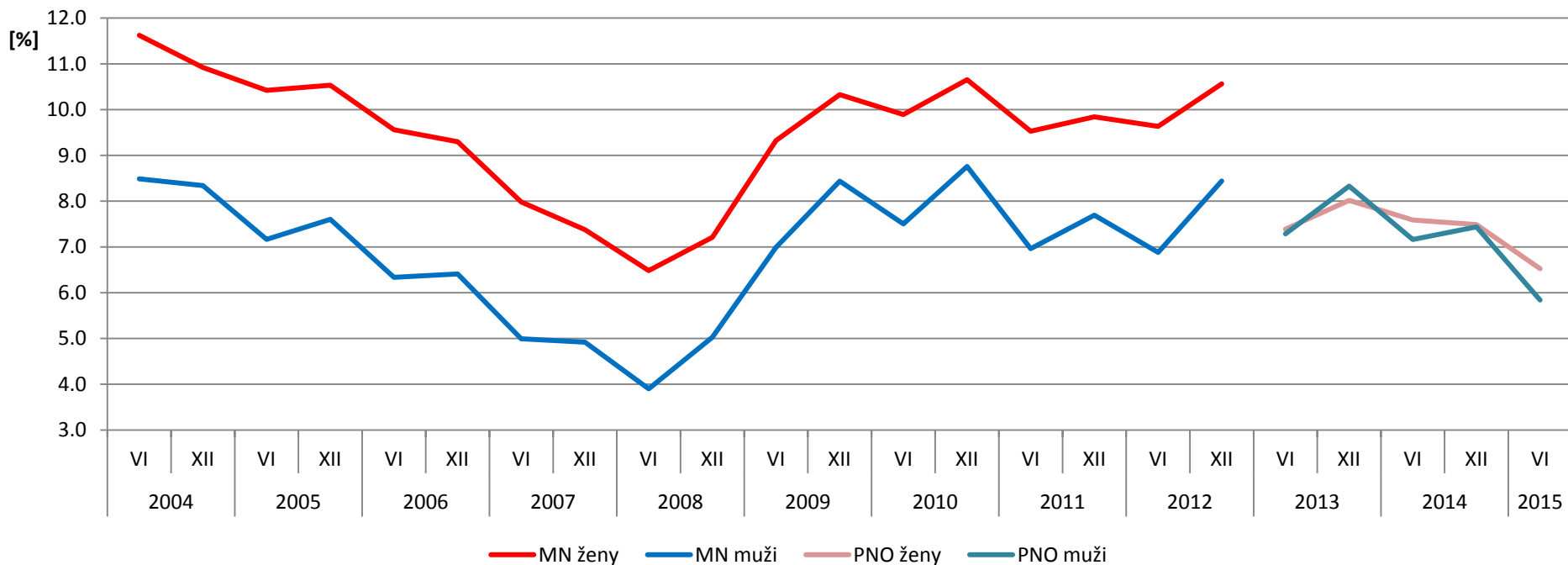
Postavení mužů a žen na trhu práce

19. listopadu 2015

Nezaměstnanost mužů a žen

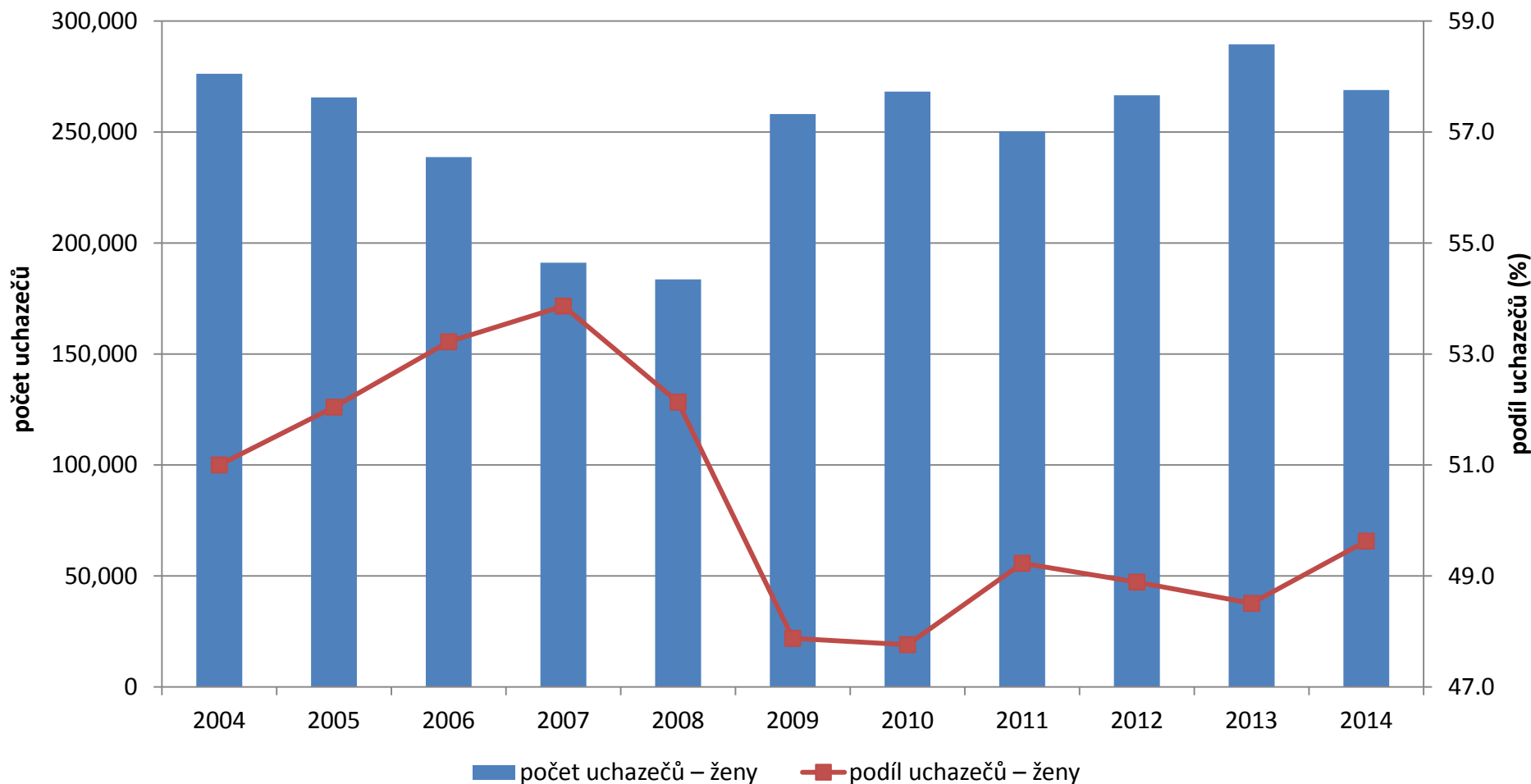
- vývoj míry registrované nezaměstnanosti a podílu nezaměstnaných osob podle pohlaví v ČR v období let 2004 až 2015 (vždy k 30. 6. a 31. 12.)

Nezaměstnanost podle pohlaví v ČR mezi lety 2004 až 2015



Nezaměstnanost mužů a žen

- vývoj uchazečů o zaměstnání – žen (počet a podíl) v ČR v období let 2004 až 2014 (vždy k 31. 12.)



NEJVYŠŠÍ PODÍL NEZAMĚSTNANÝCH OSOB K 31. 12. 2014

celkem			muži			ženy		
Poř.	Okres	%	Poř.	Okres	%	Poř.	Okres	%
1.	Bruntál	13,5	1.	Bruntál	13,8	1.	Most	14,0
2.	Most	12,8	2.	Ústí nad Labem	13,3	2.	Bruntál	13,3
3.	Ústí nad Labem	12,5	3.	Karviná	12,0	3.	Karviná	12,0
4.	Karviná	12,0	4.	Most	11,7	4.	Chomutov	11,7
5.	Chomutov	11,0	5.	Ostrava-město	11,4	5.	Ústí nad Labem	11,7
6.	Ostrava-město	11,0	6.	Jeseník	11,3	6.	Znojmo	11,1
7.	Znojmo	10,9	7.	Hodonín	11,1	7.	Ostrava-město	10,6
8.	Jeseník	10,7	8.	Děčín	10,6	8.	Jeseník	10,0
9.	Hodonín	10,4	9.	Znojmo	10,6	9.	Třebíč	10,0
10.	Děčín	10,3	10.	Přerov	10,5	10.	Děčín	10,0

NEJNIŽŠÍ PODÍL NEZAMĚSTNANÝCH OSOB K 31. 12. 2014

celkem			muži			ženy		
Poř.	Okres	%	Poř.	Okres	%	Poř.	Okres	%
1.	Praha-východ	3,3	1.	Praha-východ	3,1	1.	Praha-východ	3,6
2.	Benešov	4,3	2.	Mladá Boleslav	3,9	2.	Prachatice	4,4
3.	Praha-západ	4,4	3.	Benešov	4,0	3.	Benešov	4,5
4.	Mladá Boleslav	4,4	4.	Rokycany	4,0	4.	Praha-západ	4,6
5.	Rokycany	4,5	5.	Praha-západ	4,1	5.	Pelhřimov	5,0
6.	Rychnov nad Kněžnou	4,6	6.	Rychnov nad Kněžnou	4,2	6.	Mladá Boleslav	5,0
7.	Pelhřimov	4,9	7.	Plzeň-jih	4,6	7.	Rychnov nad Kněžnou	5,0
8.	Pardubice	5,0	8.	Pardubice	4,7	8.	Rokycany	5,1
9.	Plzeň-jih	5,0	9.	Pelhřimov	4,9	9.	Praha	5,1
10.	Praha	5,0	10.	Praha	4,9	10.	České Budějovice	5,2

Ženy na trhu práce

- ekonomická krize zasáhla především muže
- tradiční rozdělení rolí (žena jako hospodyně, manželka, matka i zaměstnaná osoba)
- žena jako matka na rodičovské dovolené + žena jako osoba pečující o nemocné = žena jako osoba méně atraktivní pro zaměstnavatele (bude častěji zůstat doma), a proto sežene zaměstnání snadněji muž
- žena je finančně hůře ohodnocena (není živitelka rodiny)
- nedostatek jeslí a mateřských škol (většina žen nemá prostředky na placení chůvy či ošetřovatelky)
- otázka mobility pracovní síly (auto využívá především muž)
- návrat do práce po rodičovské dovolené (během ní ztráta kontaktu s firmou i oborem)
- otázka částečných úvazků, sdílených pracovních míst a jiných alternativních zaměstnaneckých poměrů
- rozdílný kariérní postup mužů a žen
- efektivita práce smíšených kolektivů (versus mužských a ženských kolektivů)
- otázka pozitivní diskriminace

Nezaměstnanost žen v EU-28

- nezaměstnanost žen v zemích EU k 31. 12. 2014

Pořadí	Stát	%			
			14.	Belgie	8,2
1.	Řecko	29,6	15.	Irsko	8,1
2.	Španělsko	24,8	16.	Finsko	7,6
3.	Chorvatsko	18,6	17.	Nizozemsko	7,4
4.	Kypr	15,1	18.	Maďarsko	7,2
5.	Itálie	14,7	19.	Švédsko	7,1
6.	Portugalsko	13,9	20.	ČR	6,9
7.	Slovensko	13,5	21.	Estonsko	6,6
8.	Francie	10,6	22.	Rumunsko	6,2
9.	Slovinsko	10,3	23.	Dánsko	6,1
EU-28		10,2	24.	Lucembursko	5,9
10.	Lotyšsko	10,1	25.	Malta	5,3
11.	Bulharsko	9,7	26.	Rakousko	5,3
12.	Litva	8,9	27.	Velká Británie	5,3
13.	Polsko	8,7	28.	Německo	4,5

Nezaměstnanost žen v EU-28

- podíl částečných úvazků žen na všech úvazcích žen ve státech EU k 31. 12. 2014

Pořadí	Stát	%			
			14.	Finsko	20,8
1.	Nizozemsko	76,9	15.	Kypr	16,6
2.	Rakousko	47,5	16.	Slovinsko	15,7
3.	Německo	46,6	17.	Portugalsko	14,3
4.	Velká Británie	42,2	18.	Řecko	13,5
5.	Belgie	41,5	19.	Estonsko	13,3
6.	Švédsko	38,2	20.	Litva	11,0
7.	Dánsko	35,4	21.	Rumunsko	10,9
8.	Irsko	34,8	22.	Polsko	10,7
EU-28		32,8	23.	ČR	10,4
9.	Itálie	32,4	24.	Lotyšsko	9,1
10.	Lucembursko	32,4	25.	Maďarsko	8,6
11.	Francie	30,7	26.	Slovensko	7,2
12.	Malta	27,7	27.	Chorvatsko	6,9
13.	Španělsko	26,1	28.	Bulharsko	3,0

Postavení cizinců na trhu práce

Výzkumný ústav práce a sociálních věcí, v.v.i. (VÚPSV)

- Sociální ústav Československé republiky (1919)
- od roku 2007 veřejná výzkumná instituce
- sídlo v Praze
- aplikovaný výzkum v oblasti práce a sociálních věcí na regionální, státní a mezinárodní úrovni
- primárně pro potřeby orgánů státní správy, příp. neziskových a soukromých subjektů
- konzultantská činnost pro uživatele výsledků výzkumů
- organizace seminářů a konferencí, vydávání odborných publikací
- hlavní výzkumné oblasti:
 - trh práce a zaměstnanost
 - sociální dialog a pracovní vztahy
 - sociální ochrana
 - rodina
 - rovné příležitosti
 - příjmy a mzdy
 - teorie sociální politiky



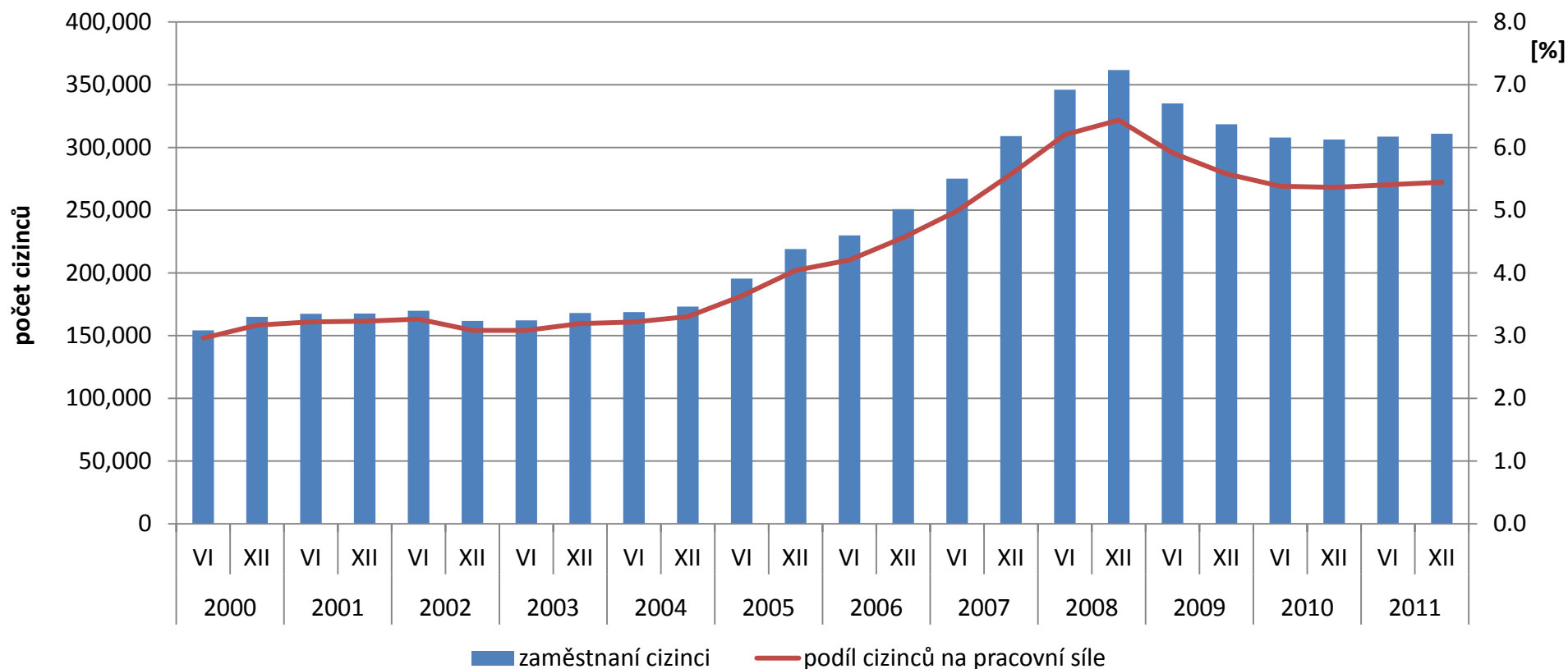
Členění zaměstnanosti cizinců

▪ platná povolení k zaměstnávání cizinců, zelené a modré karty	36 792
▪ cizinci ze třetích zemí, kteří nepotřebují povolení k zaměstnání	26 510
▪ počet občanů EU/EHP a Švýcarska	154 560
▪ celkem cizinci evidovaní na Úřadu práce ČR	217 862 = 3,82 %
▪ cizinci s živnostenským oprávněním	93 059 = 1,63 %
▪ celková zaměstnanost cizinců	310 921 = 5,45 %

Vývoj počtu zaměstnaných cizinců

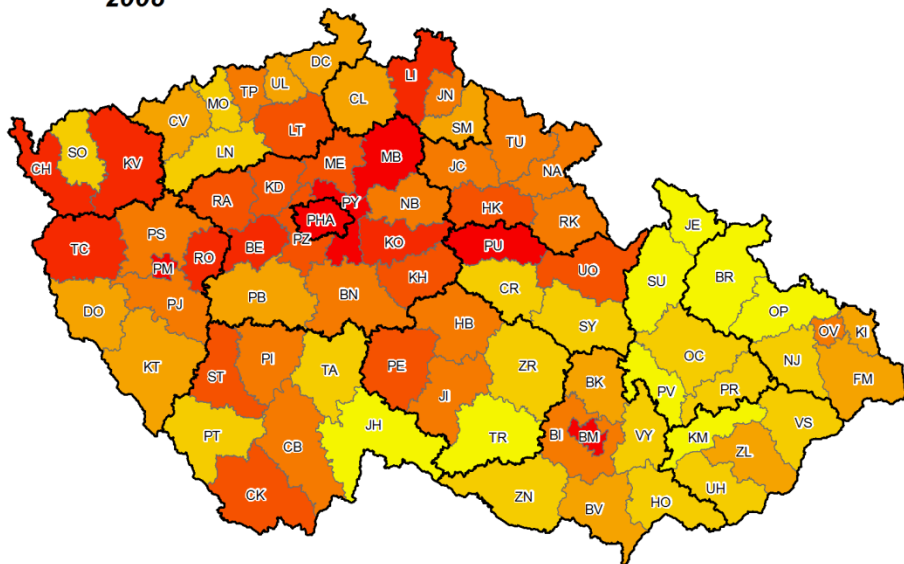
- bulletin Mezinárodní pracovní migrace v ČR, zatím poslední vyšel v březnu 2012
- 2 x ročně v březnu a září, data k 30. 6. a 31. 12.
- autorka: Milada Horáková

Zaměstnanost cizinců v ČR mezi lety 2000 až 2011

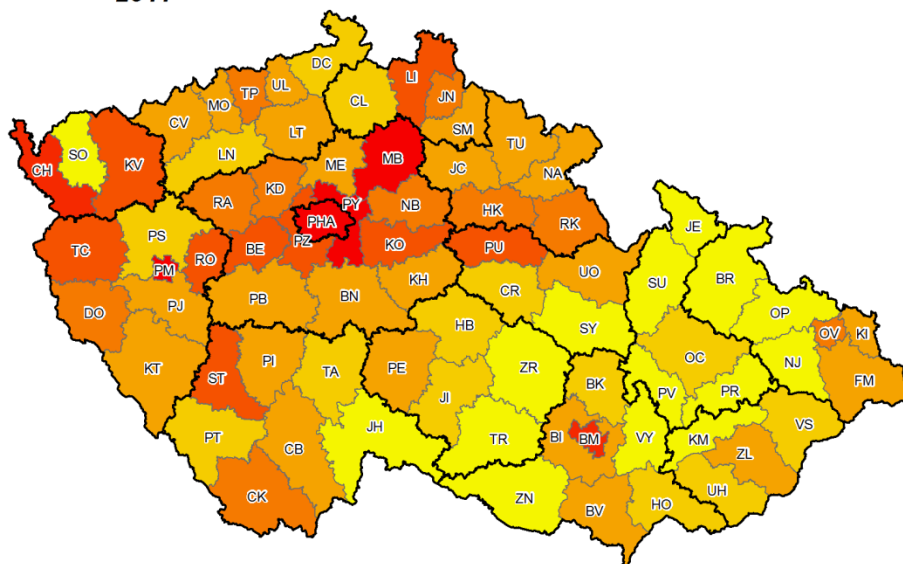


CIZINCI PRACUJÍCÍ V OKRESECH ČR V LETECH 2008 A 2011

2008



2011



- hranice kraje
- hranice okresu

podíl cizinců na pracovní síle [%]

- méně než 2,0
- 2,0 až 2,9
- 3,0 až 3,9
- 4,0 až 4,9
- 5,0 až 7,4
- 7,5 až 9,9
- 10,0 a více



0 100 200 km

Regionální aspekt zaměstnanosti cizinců

- **obecně oblasti s nižším podílem cizinců**

- Morava
- pohraničí
- ekonomicky zaostalé regiony
- zemědělské regiony

- **okresy s nejnižšími podíly na pracovní síle (k 31. 12. 2011)**

- do 1 %: Bruntál, Opava
- 1 až 2 %: Jindřichův Hradec, Sokolov, Svitavy, Třebíč, Žďár nad Sázavou, Vyškov, Znojmo, Jeseník, Prostějov, Přerov, Šumperk, Kroměříž, Nový Jičín

- **obecně oblasti s vyšším podílem cizinců**

- populačně velká města a jejich zázemí
- obce a města s velkým zaměstnavatelem (často v průmyslu)

- **okresy s nejvyššími podíly na pracovní síle (k 31. 12. 2011)**

1) Praha	14,1 %	5) Brno-město	8,7 %	9) Tachov	6,9 %
2) Mladá Boleslav	12,5 %	6) Cheb	8,0 %	10) Karlovy Vary	6,1 %
3) Praha-východ	11,6 %	7) Liberec	7,3 %	11) Kolín	6,0 %
4) Plzeň-město	10,6 %	8) Pardubice	7,0 %		

Státní občanství zaměstnaných cizinců

▪ data k 31. 12. 2011

Pořadí	Stát	Počet cizinců	Podíl na všech cizincích
1.	Slovensko	117 831	37,9
2.	Ukrajina	68 950	22,2
3.	Vietnam	32 145	10,3
4.	Polsko	21 430	6,9
5.	Bulharsko	8 148	2,6
6.	Rumunsko	6 817	2,2
7.	Rusko	5 644	1,8
8.	Německo	4 830	1,6
9.	Moldavsko	4 228	1,4
10.	Velká Británie	3 654	1,2
11.	Mongolsko	3 116	1,0

Zaměstnanost Slováků

- **zaměstnávání občanů Slovenska v Čechách a na Moravě má dlouholetou tradici**

- 50. a 60. léta 20. století značný počet Slováků pracujících v ČR
- s rozvojem slovenského hospodářství (zejména průmyslu) pokles
- denní dojíždka (tzv. pendlerství) pouze v pohraničí, jinak nedenní dojíždka

Tab. 1: Vývoj dojíždky za prací mezi ČR a SR v letech 1961-1991 (v tis. osob)

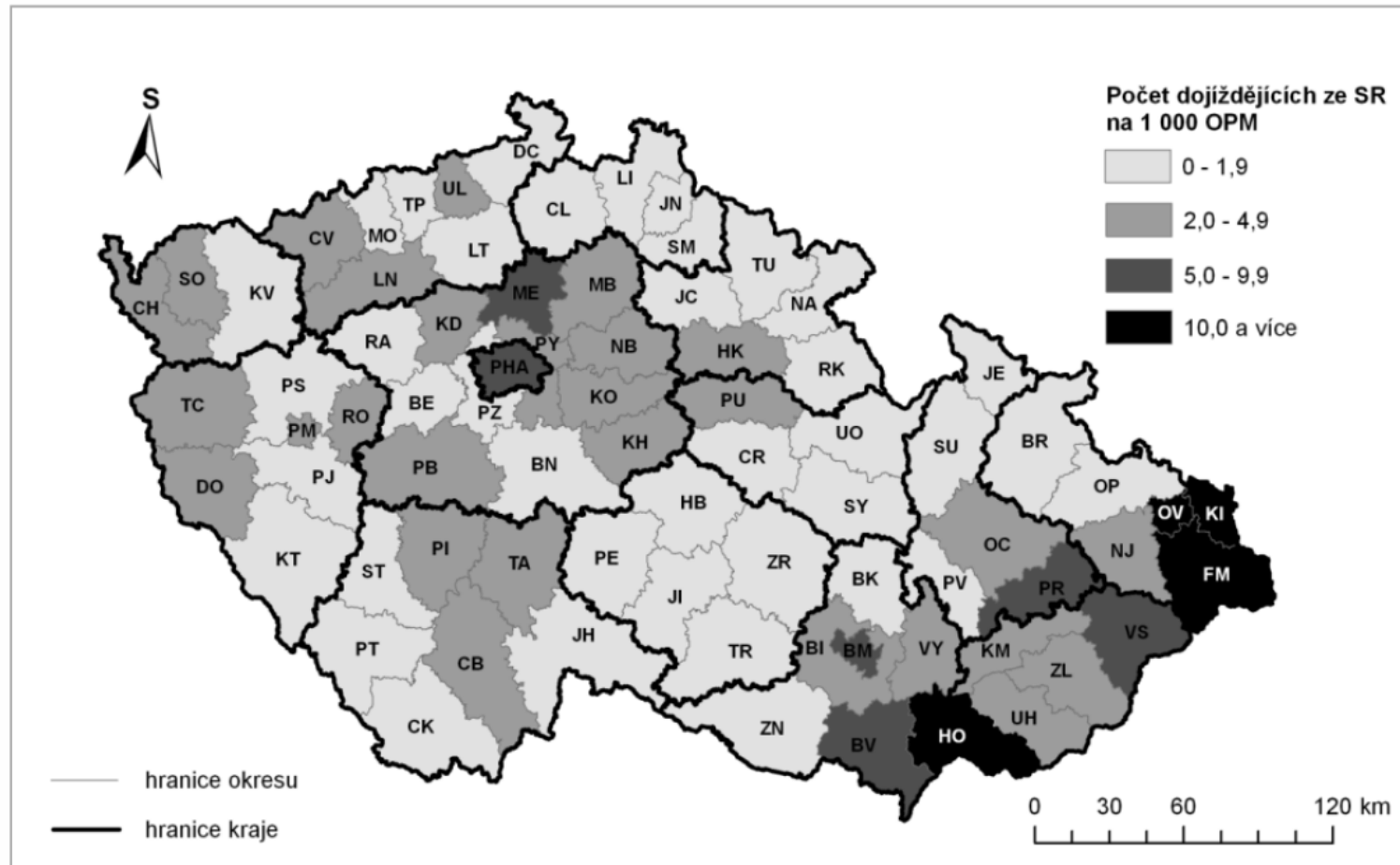
	1961	1970	1980	1991
vyjíždějící ze SR do ČR	88,2	48,5	40,4	30,0
vyjíždějící z ČR do SR	6,2	5,3	6,4	5,2
dojíždkové saldo	82,0	43,2	34,0	24,8

Zdroj: Toušek (1999, s. 307)

- **počátek 90. let 20. století**

- nejvíce v hl. městě Praze (stavebnictví, ústřední orgány státní a veřejné správy), nejsilnější koncentrace v ostravské aglomeraci (podniky černé metalurgie a těžby černého uhlí)
- okresy moravsko-slovenského pomezí (BV, HO, UH, ZL, VS, FM) = 19,6 % všech Slováků

Zaměstnanost Slováků



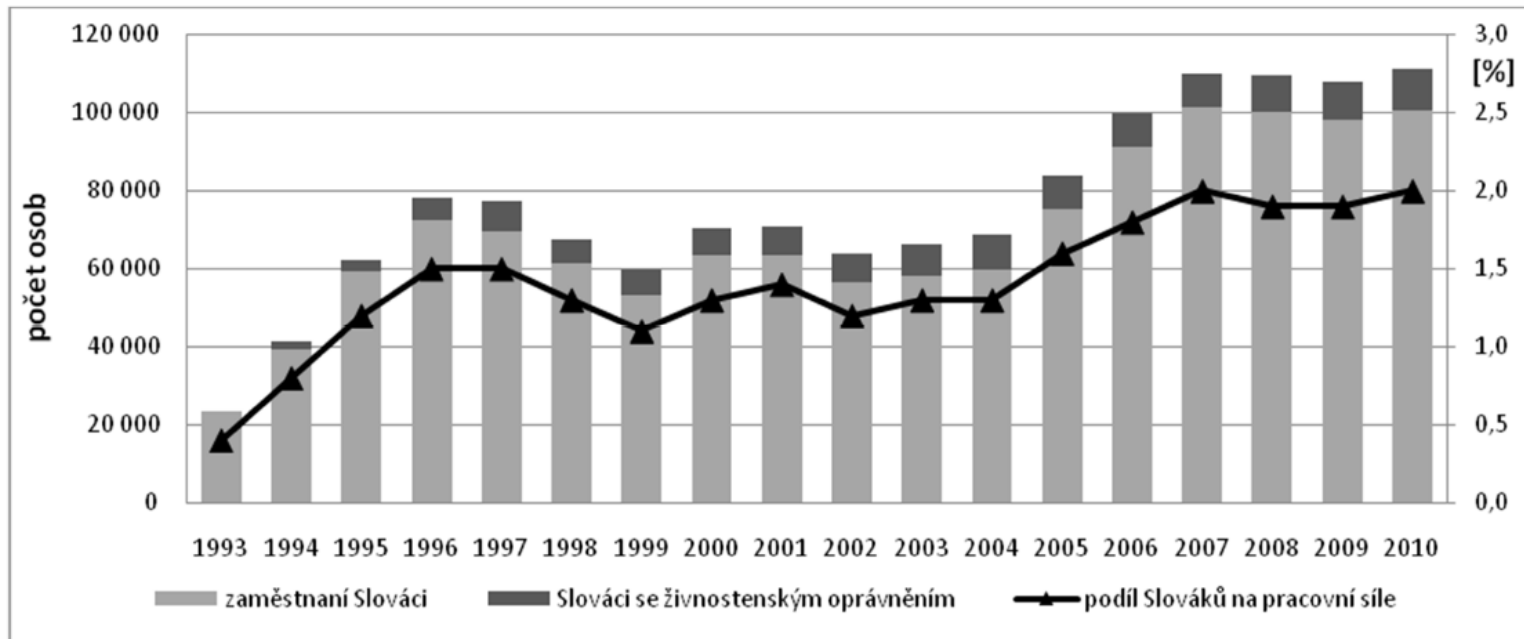
Obr. 1: Dojížd'ka za prací ze Slovenska do okresů ČR v roce 1991

Zdroj: Dojížd'ka do zaměstnání: podle výsledků sčítání lidu, domů a bytů 1991, ČSÚ, 1994

Zaměstnanost Slováků

- **po rozdělení ČSFR**

- konec roku 1992: uzavřena Smlouva o vzájemném zaměstnávání občanů obou republik, tj. nebylo vyžadováno povolení k zaměstnání (od 2004 není vyžadováno ani po obyvatelích EU/EHP a Švýcarska)



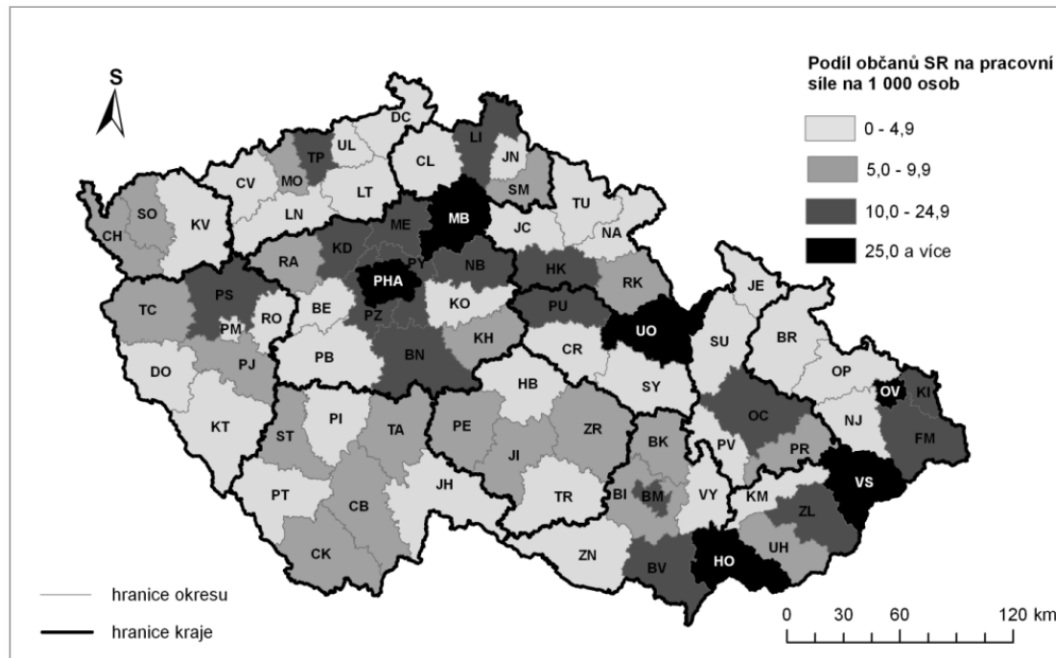
Obr. 2: Občané SR pracující v České republice v letech 1993-2008 (k 31. 12.)

Zdroj: Horáková (2011, upraveno)

Zaměstnanost Slováků

▪ situace v roce 2000

- pro Slováky atraktivní velká města: Praha (16,2 tis.), Brno (4,9 tis.) a Ostrava (4,4 tis.)
- význam velkých podniků: okresy Mladá Boleslav (Škoda Auto) a Ústí nad Orlicí (AVX Czech Republic v Lanškrouně)
- okresy moravsko-slovenského pomezí = 15,7 % všech Slováků (pokles zejména severní části kvůli ekonomickým problémům)



Obr. 3: Občané Slovenska zaměstnaní v okresech ČR v roce 2000

Zdroj: Horáková (2011, upraveno)

Zaměstnanost Slováků

▪ **situace v roce 2010**

- velké podniky: Mladá Boleslav (5,9 %) – Škoda Auto

Plzeň-město (4,5 %) – Panasonic AVC Networks Czech

Praha-východ (4,4 %) – nejintenzivnější pražská komerční suburbanizace

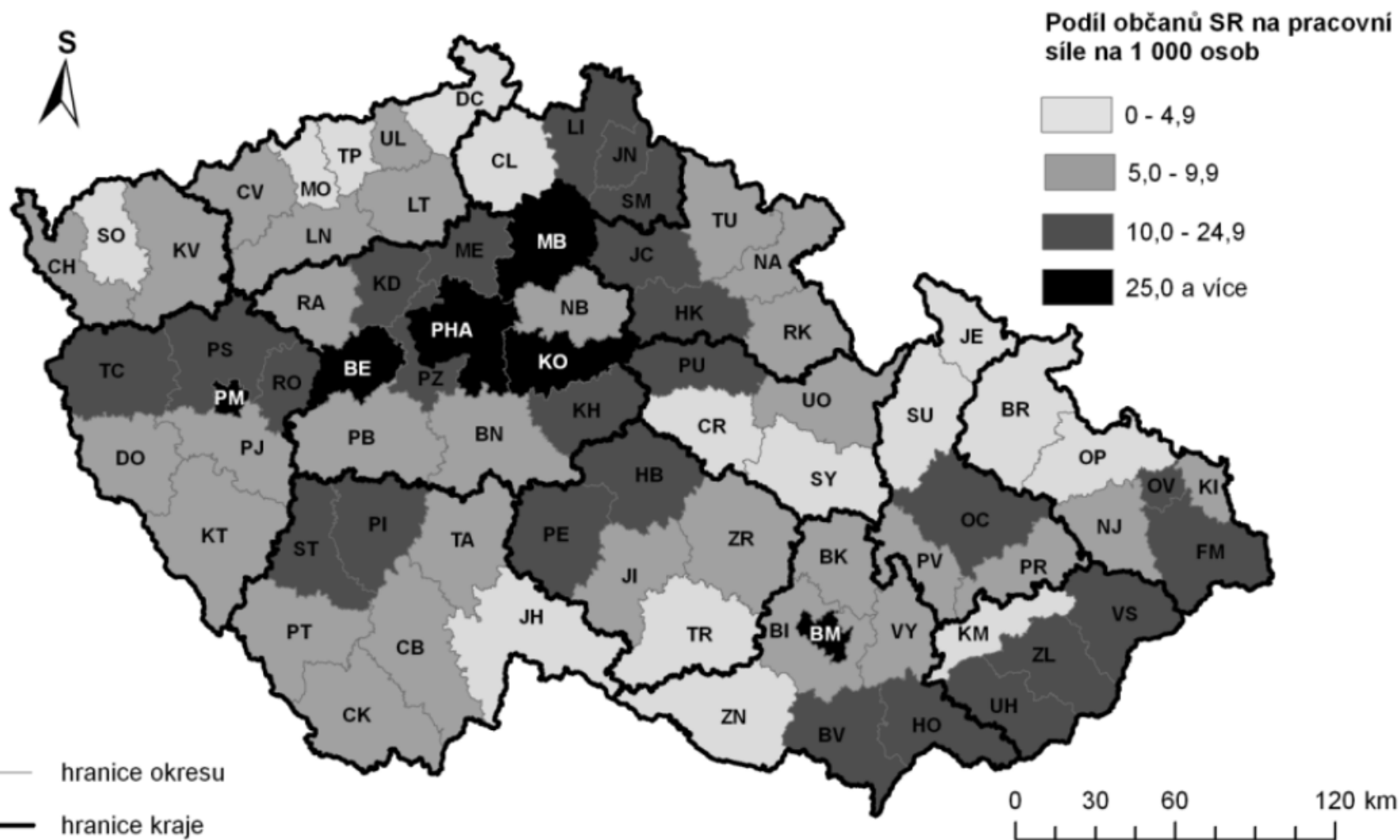
- stále atraktivní velká města:

hl. město Praha	34,9 tis.
Brno	7,9 tis.
Plzeň	5,1 tis.

- okresy moravsko-slovenského pomezí = 7,9 % všech Slováků

▪ **okresy s nejvyšším podílem Slováků na pracovní síle**

1) Mladá Boleslav	6,0 %	6) Kolín	2,7 %
2) Praha-východ	5,2 %	7) Beroun	2,6 %
3) Praha	4,8 %	8) Praha-západ	2,3 %
4) Plzeň-město	4,5 %	9) Pardubice	2,3 %
5) Brno-město	3,8 %	10) Strakonice	2,1 %



Obr. 4: Občané Slovenska zaměstnaní v okresech ČR v roce 2010

Zdroj: Horáková (2011, upraveno)

Zaměstnanost cizinců v EU-28

- podíl cizinců na pracovní síle v zemích EU k 31. 12. 2014

Pořadí	Stát	%			
			14.	Švédsko	6,5
1.	Lucembursko	52,4	15.	Francie	6,1
2.	Kypr	17,7	16.	Malta	4,3
3.	Estonsko	15,3	17.	Nizozemsko	4,2
4.	Irsko	15,1	18.	Finsko	3,2
5.	Rakousko	13,9	19.	Slovinsko	3,1
6.	Lotyšsko	12,7	20.	Portugalsko	2,6
7.	Španělsko	12,1	21.	ČR	1,9
8.	Belgie	10,9	22.	Maďarsko	0,6
9.	Itálie	10,8	23.	Litva	0,5
10.	Německo	9,9	24.	Chorvatsko	0,3
11.	Velká Británie	9,8	25.	Slovensko	0,2
12.	Dánsko	8,3	26.	Polsko	0,2
13.	Řecko	8,0	27.	Bulharsko	0,2
EU-28		7,6	28.	Rumunsko	0,1