

Postavení osob do 25 let, nad 50 let a absolventů a mladistvých na trhu práce

26. listopadu 2015

Vymezení skupin dle věku

- zvýšená péče pro uchazeče, kteří ji pro svůj zdravotní stav, věk, péči o dítě nebo z jiných vážných důvodů potřebují
- dříve vymezeny tzv. rizikové skupiny:
 - a) osoby do 25 let, absolventi a mladiství,
 - b) osoby nad 50 let,
 - atd.
- absolvent = uchazeč do 30 let věku, doba od úspěšného ukončení jeho studia nepřekročila 2 roky
- mladistvý = uchazeč ve věku 15 až 18 let
- doba poskytování podpory v nezaměstnanosti
 - a) do 50 let věku 5 měsíců
 - b) od 50 do 55 let věku 8 měsíců
 - c) nad 55 let věku 11 měsíců

Nezaměstnanost podle věku (1)

Kraj	Podíl nezaměstnaných osob podle věkových kategorií (%) k 31. 12. 2014									
	15-19	20-24	25-29	30-34	35-39	40-44	45-49	50-54	55-59	60-64
Praha	1,9	6,9	5,9	4,9	5,1	5,0	5,4	5,6	7,0	2,7
Středočeský kraj	3,3	9,0	7,1	6,3	6,2	5,9	6,6	7,6	9,4	3,3
Jihočeský kraj	3,2	8,4	7,2	6,5	6,5	6,2	7,0	7,7	8,9	2,7
Plzeňský kraj	3,3	7,7	6,6	5,7	5,7	5,5	6,0	7,2	8,4	2,5
Karlovarský kraj	5,5	11,1	9,6	9,0	8,3	7,8	8,9	9,6	11,5	3,8
Ústecký kraj	6,3	14,2	12,2	12,2	11,2	10,7	11,8	12,9	13,7	4,1
Liberecký kraj	4,4	10,7	8,7	8,2	7,8	8,0	8,5	9,8	10,7	3,3
Královéhradecký kraj	3,2	9,2	7,7	6,9	6,3	6,2	6,9	7,8	9,0	2,3
Pardubický kraj	3,1	8,2	7,0	6,2	6,2	6,1	6,5	7,4	9,6	2,9
Vysočina	3,0	9,8	7,8	7,8	7,5	7,3	8,1	9,1	10,5	3,0
Jihomoravský kraj	3,8	11,8	9,5	8,3	8,4	8,2	8,8	9,7	11,3	3,6
Olomoucký kraj	3,9	11,2	9,9	9,2	9,2	9,1	10,2	11,3	12,9	3,7
Zlínský kraj	3,0	9,4	8,1	7,4	7,5	7,3	8,0	9,1	10,8	3,1
Moravskoslezský kraj	4,8	11,5	10,7	10,5	10,3	10,1	11,2	12,5	13,9	4,6
Celkem ČR	3,8	10,0	8,4	7,7	7,5	7,4	8,2	9,1	10,6	3,3

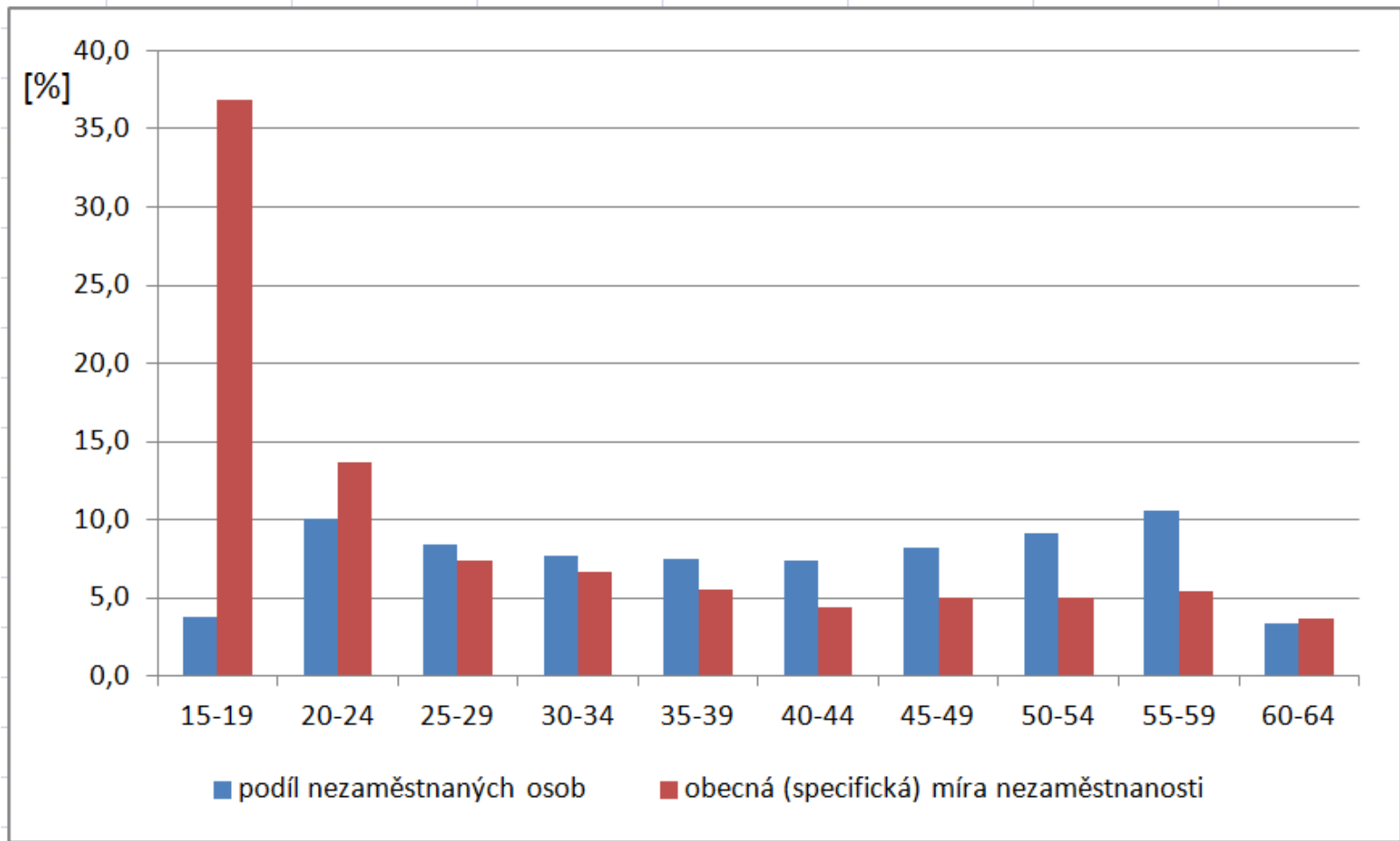
- nízká nezaměstnanost u kategorií 15-19 let a 60-64 let, ALE otázka vymezení podílu nezaměstnaných osob
- vysoká nezaměstnanost: osoby 20 až 30 let a osoby nad 50 let
- nízká nezaměstnanost: osoby 30 až 50 let

Nezaměstnanost podle věku (2)

Kraj	Obecná míra nezaměstnanosti podle věkových kategorií (%) v roce 2014									
	15-19	20-24	25-29	30-34	35-39	40-44	45-49	50-54	55-59	60-64
Praha	27,6	8,5	2,8	2,8	1,9	1,5	3,0	1,4	1,9	1,8
Středočeský kraj	33,4	11,1	7,0	7,0	3,9	3,5	3,6	4,5	4,6	4,4
Jihočeský kraj	33,4	13,7	8,5	6,2	6,4	3,1	4,6	4,0	4,6	x
Plzeňský kraj	x	14,2	7,2	5,8	2,6	3,2	3,8	4,6	5,9	3,5
Karlovarský kraj	43,1	17,7	12,6	9,1	8,4	9,7	4,2	6,8	8,0	6,0
Ústecký kraj	65,6	20,3	8,7	13,3	8,7	5,4	8,0	4,9	5,0	3,0
Liberecký kraj	x	13,7	5,9	6,6	6,2	5,1	6,2	6,1	4,8	x
Královéhradecký kraj	29,5	18,7	4,6	5,3	4,9	3,6	5,9	4,6	7,7	5,4
Pardubický kraj	30,9	11,2	5,1	5,8	6,9	5,6	4,9	5,3	7,6	4,9
Vysočina	34,2	11,9	9,6	6,4	3,4	4,2	4,2	4,0	3,9	x
Jihomoravský kraj	41,8	12,0	7,8	6,5	7,3	4,1	3,9	4,8	4,5	4,7
Olomoucký kraj	45,8	10,9	8,4	8,5	6,9	7,5	5,1	7,7	8,3	x
Zlínský kraj	33,4	12,9	8,4	5,3	4,5	5,7	6,2	4,8	4,4	x
Moravskoslezský kraj	46,4	16,4	11,2	7,4	8,3	5,4	7,8	8,4	8,9	4,3
Celkem ČR	36,8	13,6	7,4	6,6	5,5	4,4	5,0	5,0	5,5	3,7

- vysoká nezaměstnanost u osob 15-19 let a 20-24 let, ALE otázka absolutního počtu
- relativně vysoká nezaměstnanost u osob 25-29 let a 30-34 let
- ukázka z pedagogických účelů, pro srovnání v ČR nevhodné

Nezaměstnanost podle věku (3)



- oběma ukazatelům společná křivka ve tvaru „U“ (tj. vysoká nezaměstnanost mladých a lidí nad 50 let, nízká kolem 40 let)

Podíl uchazečů určité skupiny na všech uchazečích

- data k 31. 12. 2014, extrémy:
 - do 18 let v celé ČR: 3 923 uchazečů = 0,7 % všech uchazečů
 - nad 65 let v celé ČR: 759 uchazečů = 0,1 % všech uchazečů
- rizikové skupiny:
 - ve věku 15 až 24 let: 79 931 uchazečů = 14,7 %
 - ve věku nad 50 let: 158 087 uchazečů = 29,2 % (nad 55 let 17,9 %)
- rozlišovat obecnou míru nezaměstnanosti x podíl nezaměstnaných uchazečů x podíl určité věkové skupiny či skupin na všech uchazečích

Okresní úroveň

NEJVYŠŠÍ PODÍL NEZAMĚSTNANÝCH OSOB K 31. 12. 2014								
15-24 let			25-29 let			50-64 let		
Poř.	Okres	%	Poř.	Okres	%	Poř.	Okres	%
1.	Ústí nad Labem	12,7	1.	Ústí nad Labem	14,7	1.	Bruntál	13,9
2.	Most	12,5	2.	Bruntál	13,9	2.	Karviná	12,6
3.	Bruntál	12,1	3.	Most	13,6	3.	Ústí nad Labem	11,8
4.	Sokolov	11,0	4.	Karviná	12,7	4.	Jeseník	11,6
5.	Děčín	10,9	5.	Ostrava-město	12,3	5.	Most	11,4
6.	Chomutov	10,4	6.	Děčín	12,2	6.	Znojmo	11,3
7.	Louny	10,4	7.	Chomutov	12,2	7.	Ostrava-město	11,1
8.	Hodonín	10,3	8.	Sokolov	11,9	8.	Chomutov	10,8
9.	Karviná	10,2	9.	Hodonín	11,6	9.	Přerov	10,3
10.	Ostrava-město	10,0	10.	Louny	11,5	10.	Hodonín	10,0
NEJNIŽŠÍ PODÍL NEZAMĚSTNANÝCH OSOB K 31. 12. 2014								
15-24 let			25-29 let			50-64 let		
Poř.	Okres	%	Poř.	Okres	%	Poř.	Okres	%
1.	Pelhřimov	4,0	1.	Praha-východ	4,0	1.	Praha-východ	4,0
2.	Mladá Boleslav	4,0	2.	Mladá Boleslav	4,4	2.	Benešov	4,3
3.	Praha-východ	4,1	3.	Rychnov nad Kněžnou	4,7	3.	Praha-západ	4,4
4.	Rychnov nad Kněžnou	4,4	4.	Rokycany	4,8	4.	Plzeň-jih	4,9
5.	Benešov	4,5	5.	Benešov	4,9	5.	Pardubice	5,0
6.	Rokycany	4,6	6.	Pelhřimov	5,2	6.	Praha	5,0
7.	Domažlice	4,8	7.	Domažlice	5,5	7.	České Budějovice	5,1
8.	Písek	4,8	8.	Plzeň-jih	5,8	8.	Rychnov nad Kněžnou	5,2
9.	Prachatice	4,9	9.	Jičín	5,8	9.	Plzeň-sever	5,4
10.	Praha	4,9	10.	Praha	5,9	10.	Pelhřimov	5,4

Evropské srovnání (1)

- **obecná míra nezaměstnanosti osob ve věku 15-24 let v členských zemích EU k 31. 12. 2014**

Pořadí	Stát	%			
			14.	Švédsko	20,2
1.	Španělsko	51,8	15.	Slovinsko	20,0
2.	Řecko	51,5	16.	Finsko	18,8
3.	Chorvatsko	50,1	17.	Lucembursko	18,6
4.	Itálie	43,3	18.	Litva	18,3
5.	Portugalsko	34,0	19.	Maďarsko	18,3
6.	Kypr	33,7	20.	Lotyšsko	17,8
7.	Slovensko	27,5	21.	Velká Británie	16,0
8.	Francie	26,1	22.	ČR	15,0
9.	Rumunsko	24,1	23.	Estonsko	12,2
10.	Bulharsko	24,0	24.	Nizozemsko	11,7
11.	Belgie	22,2	25.	Dánsko	11,1
12.	Polsko	22,0	26.	Rakousko	10,1
EU-28		21,5	27.	Malta	8,9
13.	Irsko	20,3	28.	Německo	6,9

Evropské srovnání (2)

- **obecná míra nezaměstnanosti osob ve věku 50-64 let v členských zemích EU k 31. 12. 2014**

Pořadí	Stát	%			
			14.	Nizozemsko	7,1
1.	Španělsko	19,9	15.	Itálie	7,0
2.	Řecko	17,8	16.	Malta	6,9
3.	Kypr	16,5	17.	Polsko	6,1
4.	Portugalsko	12,7	18.	Belgie	5,9
5.	Chorvatsko	12,4	19.	Maďarsko	5,7
6.	Slovensko	10,5	20.	Švédsko	5,2
7.	Lotyšsko	10,3	21.	Dánsko	4,7
8.	Litva	10,1	22.	Estonsko	4,7
9.	Bulharsko	10,0	23.	Německo	4,6
10.	Irsko	8,5	24.	ČR	4,4
11.	Slovinsko	7,8	25.	Rakousko	4,0
12.	Finsko	7,5	26.	Rumunsko	3,9
EU-28		7,3	27.	Lucembursko	3,6
13.	Francie	7,3	28.	Velká Británie	3,4

Postavení osob ve věku 50 let a více na trhu práce

- zvyšuje se naděje dožití, prodlužuje se věková hranice pro odchod do důchodu (otázka výkonu manuálně náročných povolání po překročení 50 let věku)
- mix předsudků a reality:
 - hůře se učí novým věcem, hůře se adaptují na změny
 - jsou pomalejší
 - nezvládnou udržet krok s technologickým vývojem
- současná kvalifikace obvykle neodpovídá požadavkům zaměstnavatelů
- menší dlouhodobá perspektiva z hlediska firmy
- vyšší nemocnost
- menší ochota dojíždět do zaměstnání (převážně z vesnic)
- pocity méněcennosti, malá sebedůvěra
- opomíjejí celoživotní vzdělávání
- pozitiva: zkušenosti, zodpovědnost, loajalita, výkonný tým ve spojení s mladšími kolegy, časová flexibilita (doma je nečekají děti), motivace udržet si stávající pracovní pozici, méně požadavků na volný čas
- cesta předčasného důchodu, ale ty pak mají vliv na výši starobního důchodu a na možnosti přivýdělku

Postavení osob ve věku 15 až 24 let a více na trhu práce


- nepotkávající se struktura uchazečů o práci dle oborů a struktura volných pracovních míst, poptávané jsou především technické a přírodovědecké profese
- nedostatek praxe, ale kde ji vzít?
- nedostatek pracovních zkušeností a informací („jak to chodí“)
- více vystavení „nestandardním“ formám zaměstnání: dočasné zaměstnání, (nedobrovolná) práce na částečný úvazek, dočasné zaměstnání prostřednictvím agentury, práce bez pracovní smlouvy -> mnohdy jediný způsob získání první práce
- náchylnější k práci s nepravidelnou pracovní dobou, nižším platem
- pozitiva: nejnovější znalosti ze škol, dobrá znalost jazyků a práce s informačními technologiemi, časově flexibilní (ještě nemají rodiny)
- mají menší problémy se za prací přestěhovat či dojíždět
- významná role brigád, praxí, stáží a obecně pracovních zkušeností během studia (otázka však v jakém oboru)
- zisk práce, resp. mzda ovlivňuje ekonomické osamostatnění, vlastní bydlení, založení rodiny, seberealizaci a sebedůvěru
- díky internetu a sociálním sítím mají velké množství známých a přátel, zisk práce přes známé a přátele

Absolventi škol a mladiství

- statistika MPSV (Integrovaný portál)
 - nezaměstnaný absolvent (po 1. 1. 2004): uchazeč o zaměstnání evidovaný na ÚP podle místa jeho trvalého bydliště, u kterého doba od úspěšného ukončení jeho studia nepřekročila 2 roky
 - nezaměstnaný absolvent (před 1. 1. 2004): uchazeč, jehož celková doba zaměstnání v pracovním nebo obdobném poměru nedosáhla po úspěšném ukončení studia (přípravy) 2 let – bez ohledu na délku evidence v ÚP
- nezaměstnaní absolventi se evidují na ÚP dle místa trvalého bydliště, tj. místo studia a místo trvalého bydliště (= místo evidence) se mohou lišit, zejména u vysokoškoláků
- pololetní statistiky, k 30. dubnu a k 30. září
- <http://portal.mpsv.cz/sz/stat/abs>

MPSV ÚP ČR Zaměstn

Integrovaný portál MPSV



Zaměstnanost

- ▶ Úřad práce ČR
- ▶ Zaměstnanost
 - ▶ Pro občany
 - ▶ Pro zaměstnavatele
 - ▶ Zahraniční zaměstnanost
 - Informace Úřadu práce
 - ▶ Politika zaměstnanosti
 - ▶ Statistiky
 - ▶ Nezaměstnanost
 - ▶ **Absolventi škol a mladiství**
 - Prioritní statistiky absolventů
 - Kvalifikační struktura absolventů
 - Rekvalifikace
 - Nabídka a poptávka na trhu práce
 - Uchazeči z EU a EHP
 - Zaměstnávání cizinců
 - ▶ Statistika výdělků
 - Statistická ročenka
 - Výdaje na státní politiku zaměstnanosti
- Ke stažení
- ▶ Obecné informace
- ▶ Call Centrum
- ▶ Autorizace

Pololetní statistiky absolventů

Pololetní statistiky absolventů škol a mladistvých v evidenci ÚP

Obsahem každého souboru ke stažení za dané pololetí jsou 3 soubory ve formátu MS Excel:

- Absolventi škol
- Mladiství
- Absolventi podle škol a oborů. Jde o nezaměstnané absolventy všech oborů, tzn. i oborů již v současné době neaktuálních.

▪ pozice geografie na MU

Název okresu	Název školy	Název oboru KKOVS/SOV	Forma studia	Celkem	Dívek	Z Celkem dosažitelní	Z Dívek dosažitelní	Dosud nepracovali	Počet absolventů v evidenci ÚP, kteří ukončili školu v období 1.5.2014 - 30.9.2014	Počet absolventů v evidenci ÚP, kteří ukončili školu v období 1.10.2013 - 30.9.2014
Jindřichův Hradec	Přírodovědecká fakulta MU Brno	Geografie	PR	1	0	1	0	1	1	1
Pelhřimov	Přírodovědecká fakulta MU Brno	Geografie	PR	1	0	1	0	1	1	1
Hradec Králové	Přírodovědecká fakulta MU Brno	Geografie	DE	1	0	1	0	1	1	1
Brno-město	Přírodovědecká fakulta MU Brno	Geografie (Geografie a kartografie)	PR	1	1	1	1	1	0	1
Brno-město	Přírodovědecká fakulta MU Brno	Geografie	PR	2	0	2	0	2	1	1
Zlín	Přírodovědecká fakulta MU Brno	Geografie (Geografie a kartografie)	PR	1	1	1	1	1	0	1
Zlín	Přírodovědecká fakulta MU Brno	Geografie	PR	1	0	1	0	1	0	0
Kroměříž	Přírodovědecká fakulta MU Brno	Geografie	PR	1	1	1	1	1	1	1
Třebíč	Přírodovědecká fakulta MU Brno	Geografie	PR	1	0	1	0	1	0	0
Uherské Hradiště	Přírodovědecká fakulta MU Brno	Geografie	PR	1	0	1	0	0	1	1
Frýdek-Místek	Přírodovědecká fakulta MU Brno	Geografie	PR	1	0	1	0	1	1	1
Nový Jičín	Přírodovědecká fakulta MU Brno	Geografie	PR	1	0	1	0	0	0	0
Ostrava-město	Přírodovědecká fakulta MU Brno	Geografie	PR	1	0	1	0	1	1	1
Přerov	Přírodovědecká fakulta MU Brno	Geografie	PR	2	2	2	2	2	2	2
				16	5	16	5	14	10	12

Kvalifikační struktura absolventů

Z důvodu integrace informačních systémů MPSV nejsou údaje od 1. pololetí 2012 k dispozici.
Děkujeme za pochopení.

Kvalifikační struktura absolventů

Statistiky ?

Nezaměstnaní absolventi škol podle stupně vzdělání: T - Vysokoškolské

Období: 2. pololetí Rok: 2011 Okres: Brno-město Vybrat

T - Vysokoškolské

v okrese Brno-město za 2. pololetí 2011

Kód a název skupiny oborů	1	2	3	4	5	6	7
	V evidenci ÚP				Vyřazení během období (vč. zpětně vyřazených)		
	Z toho:				Z toho:		
	Na konci sledovaného období	Dosažitelní	V evidenci déle než 5 měsíců	Dosud nepracující	Umístění do zaměstnání	Absolventi v OSS a PO	Umístění jinak
11 - Matematické obory	1	1	1	0	0	0	0
12 - Geologické obory	0	0	0	0	0	0	0
13 - Geografické obory	0	0	0	0	1	0	1
14 - Chemické obory	3	3	0	3	1	0	1
15 - Biologické obory	4	4	2	4	0	0	0
16 - Ekologie a ochrana životního prostředí	0	0	0	0	0	0	0

Postavení vysokoškoláků a uplatnění absolventů VŠ

- pravidelná studie Univerzity Karlovy v Praze

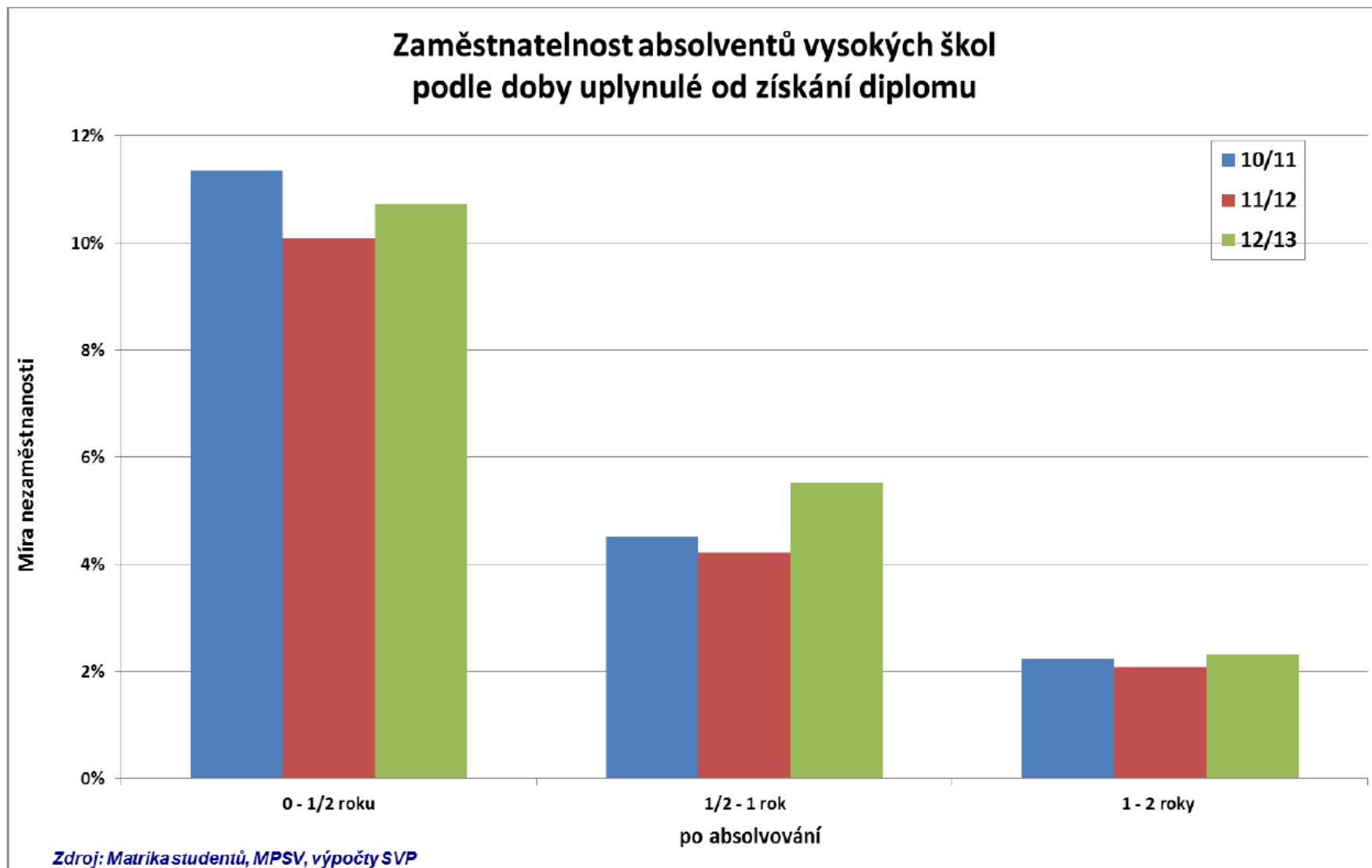


UNIVERZITA KARLOVA V PRAZE
PEDAGOGICKÁ FAKULTA
STŘEDISKO VZDĚLÁVACÍ POLITIKY



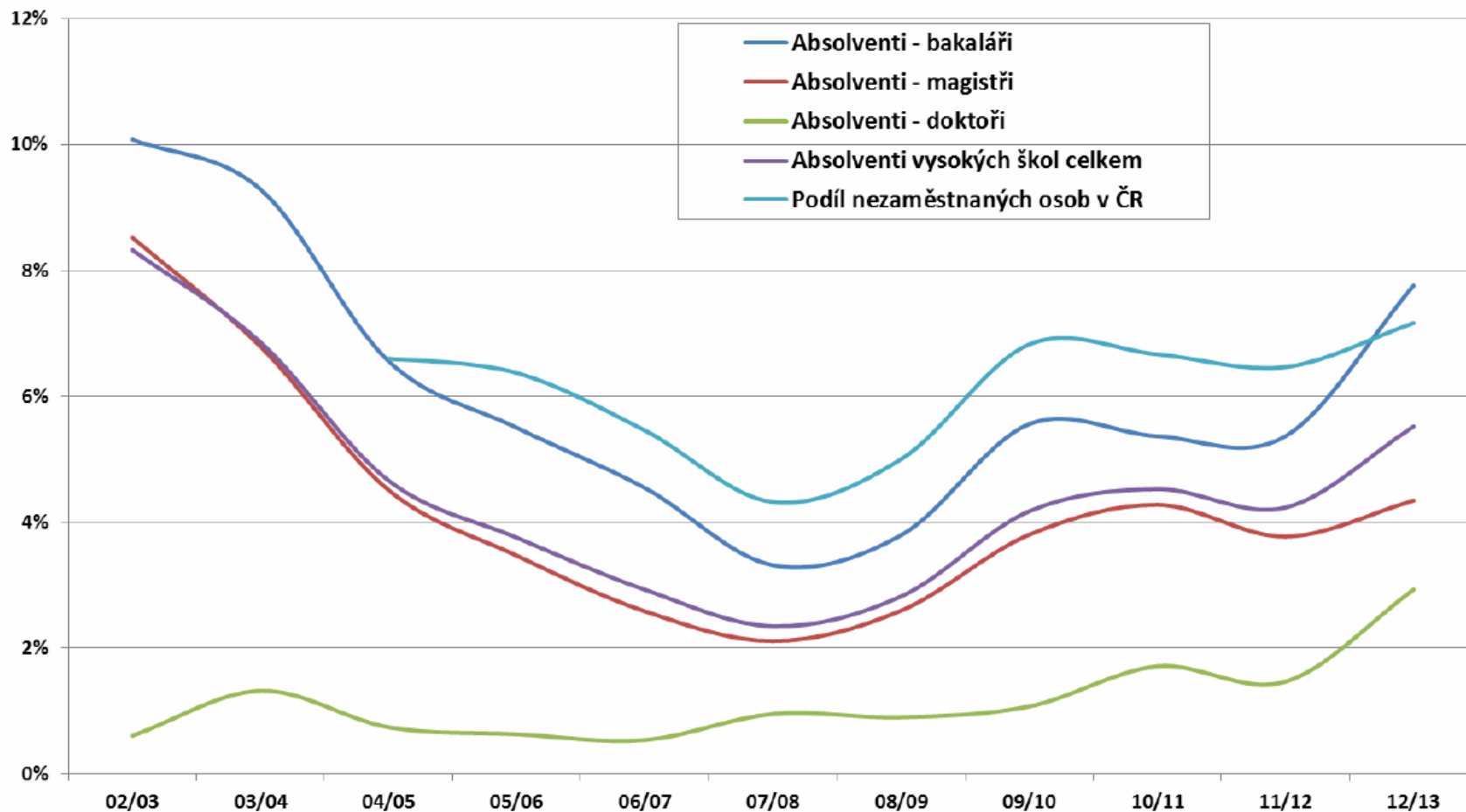
- Nezaměstnaní absolventi VŠ
 - absolventi VŠ a VOŠ mají výrazně nižší nezaměstnanost oproti jiným skupinám
 - přesto existují rozdíly v nezaměstnanosti absolventů různých oborů a různých škol
 - vliv mají faktory, které škola může ovlivnit (úroveň a kvalita vzdělání) i které nemůže ovlivnit (odlišná úroveň regionálních trhů práce)
 - využití: informace pro uchazeče o studium a pro státní správu (systém terciárního vzdělávání řídí a monitoruje)
- Databáze Střediska vzdělávací politiky

Postavení vysokoškoláků a uplatnění absolventů VŠ 2013



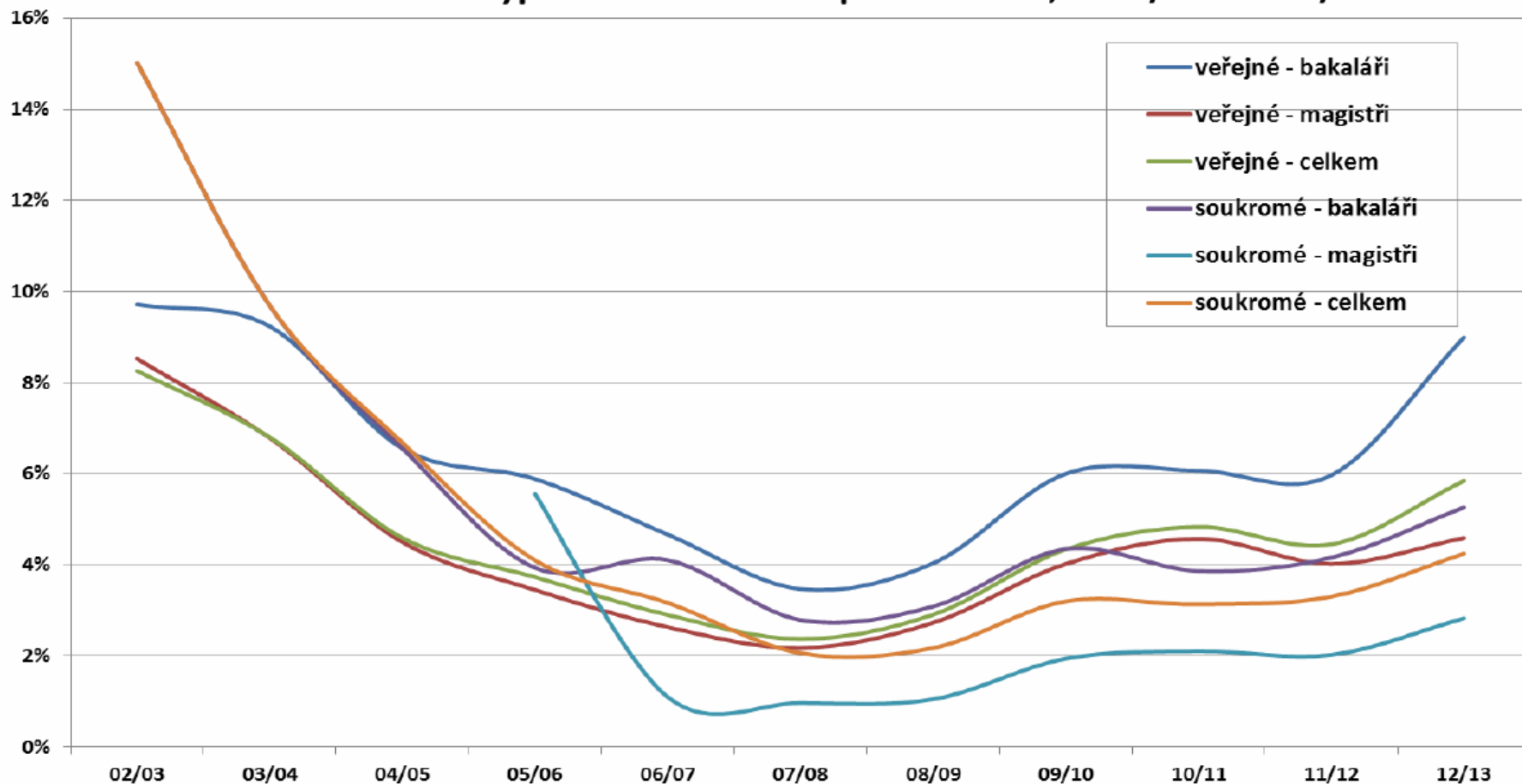
Postavení vysokoškoláků a uplatnění absolventů VŠ 2013

Míra nezaměstnanosti v ČR 2002/03 - 2012/13
Absolventi podle stupně vysokoškolského vzdělání



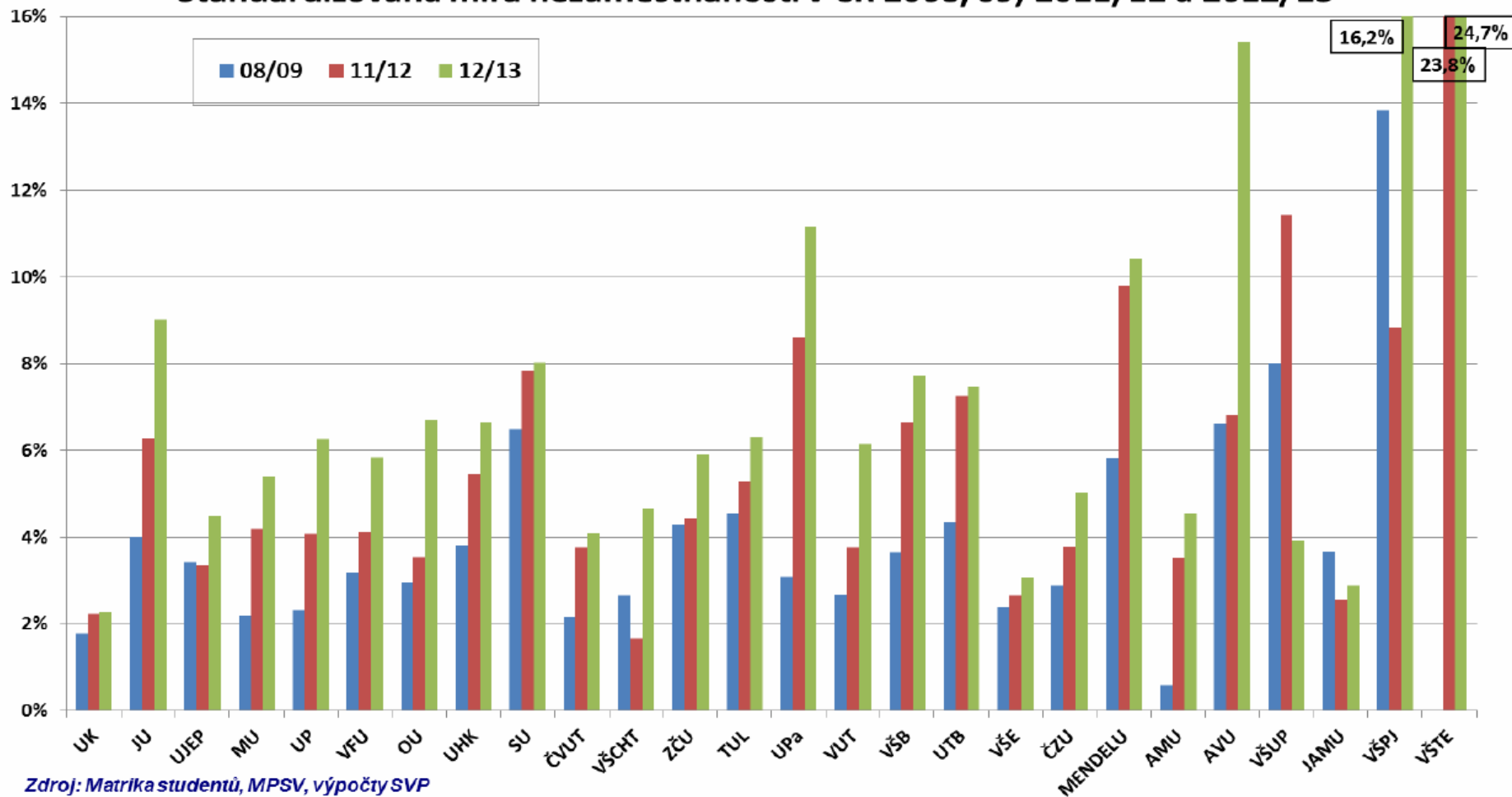
Postavení vysokoškoláků a uplatnění absolventů VŠ 2013

Míra nezaměstnanosti absolventů vysokých škol v ČR
Podle typu zřizovatele a stupně vzdělání, 2002/03 - 2012/13



Postavení vysokoškoláků a uplatnění absolventů VŠ 2013

Nezaměstnanost absolventů veřejných vysokých škol
Standardizovaná míra nezaměstnanosti v ČR 2008/09, 2011/12 a 2012/13



Absolventi vyokých škol - všechny typy studijních programů

Název vysoké školy/fakulty	Absolventi			Míra nezaměstnanosti (MN)			Standard. míra nezaměstnanosti (SMN)		
	celkem	pokračují ve studiu	nezaměstnani	MN za poslední rok	pořadí škol/fakult	MN za 5 let	SMN za poslední rok	pořadí škol/fakult	SMN za 5 let
Vysoké školy celkem	85 963	40,1%	2 842	5,5%		4,3%	5,7%		4,5%
Veřejné vysoké školy	71 652	42,9%	2 394	5,8%		4,5%	6,0%		4,7%
Univerzita Karlova v Praze	8018	38,5%	90	1,8%	12	1,6%	2,3%	12	2,1%
Jihočeská univerzita České Budějovice	2984	39,0%	135	7,4%	47	5,3%	9,0%	55	6,5%
Univerzita J. E. Purkyně v Ústí n. L.	2011	38,9%	66	5,4%	36	4,7%	4,5%	28	4,0%
Masarykova univerzita v Brně	7587	42,2%	238	5,4%	37	4,2%	5,4%	33	4,1%
Univerzita Palackého v Olomouci	4725	36,5%	202	6,7%	44	4,7%	6,3%	40	4,4%
Veterinár. a farmaceut. univerzita Brno	450	25,3%	20	6,0%	39	4,9%	5,8%	36	4,9%
Ostravská univerzita v Ostravě	2366	33,8%	123	7,8%	50	5,3%	6,7%	44	4,5%
Univerzita Hradec Králové	2008	38,5%	73	5,9%	38	4,4%	6,6%	43	5,1%
Slezská univerzita v Opavě	1990	37,2%	115	9,2%	54	9,1%	8,0%	50	7,9%
České vysoké učení technické v Praze	4461	50,4%	67	3,0%	19	2,6%	4,1%	24	3,6%
Vysoká škola chemicko-technologická v Praze	660	58,8%	12	4,4%	29-30	2,7%	4,7%	31	3,0%
Západočeská univerzita v Plzni	3664	39,9%	111	5,0%	34	4,0%	5,9%	38	4,8%
Technická univerzita v Liberci	1903	44,4%	66	6,2%	43	5,0%	6,3%	41	4,9%
Univerzita Pardubice	2036	47,9%	107	10,1%	56	7,2%	11,2%	58	8,0%
Vysoké učení technické v Brně	4850	53,4%	139	6,1%	41	4,6%	6,1%	39	4,4%
VŠ báňská -TU Ostrava	4843	51,3%	223	9,5%	55	7,2%	7,7%	48	6,1%
Univerzita Tomáše Bati ve Zlíně	3272	39,2%	153	7,7%	48	6,6%	7,5%	47	6,3%
Vysoká škola ekonomická v Praze	4141	46,9%	56	2,5%	16	2,0%	3,1%	19	2,7%
Česká zemědělská univerzita v Praze	5265	40,2%	129	4,1%	25	3,2%	5,0%	32	4,1%
Mendelova univerzita v Brně	2800	49,8%	151	10,7%	58	9,5%	10,4%	57	9,1%
Akademie múzických umění v Praze	334	41,9%	7	3,6%	23	2,1%	4,5%	29	2,9%
Akademie výtvarných umění v Praze	52	3,8%	6	12,0%	59	5,6%	15,4%	62	7,6%
Vysoká škola uměleckoprůmyslová v Praze	117	41,9%	3	4,4%	29-30	5,8%	3,9%	22	8,1%
Janáčková akademie múzic. umění v Brně	169	42,6%	3	3,1%	20	5,1%	2,9%	16	4,8%
Vysoká škola polytechnická Jihlava	698	33,0%	70	15,0%	62	14,8%	16,2%	64	15,4%
Vysoká škola technická a ekonomická České Budějovice	248	41,5%	29	20,0%	65	20,4%	24,7%	66	25,3%
Soukromé vysoké školy	14 311	26,3%	448	4,2%		3,4%	4,4%		3,6%