

Postavení osob na trhu práce dle nejvyššího dosaženého vzdělání

3. prosince 2015

Vývoj vzdělanosti EAO

- vývoj sledování vzdělanosti (ne)zaměstnaného obyvatelstva
 - za prvorepublikových sčítání byla zjišťována pouze gramotnost obyvatelstva (tj. znalost čtení a psaní),
 - během sčítání 1950 poprvé zjišťováno vzdělání obyvatelstva,
 - po sčítání 1970 poprvé publikována vzdělanost pracujícího obyvatelstva.
- vzdělanost zaměstnaných osob v ČR podle sčítání lidu 1970 až 2011

Rok sčítání	Celkem	ZŠ a bez vzdělání		SŠ bez maturity		SŠ s maturitou		VŠ	
		abs.	%	abs.	%	abs.	%	abs.	%
1970	4 958 505	2 018 943	40,7	1 847 740	37,3	851 506	17,2	240 316	4,8
1980	5 344 066	1 681 145	31,5	2 177 666	40,7	1 124 324	21,0	360 931	6,8
1991	5 250 603	977 339	18,6	2 291 703	43,6	1 479 354	28,2	502 207	9,6
2001	4 754 731	404 484	8,5	2 058 635	43,3	1 682 325	35,4	609 287	12,8
2011	4 638 759	304 417	6,6	1 684 411	36,3	1 801 634	38,8	848 297	18,3

Poznámka: celkem = zaměstnané osoby se zjištěným nejvyšším dosaženým vzděláním

Zdroj: Pramenné dílo ze sčítání lidu 1970, 1980, 1991, 2001 + Předběžné výsledky SLDB 2011

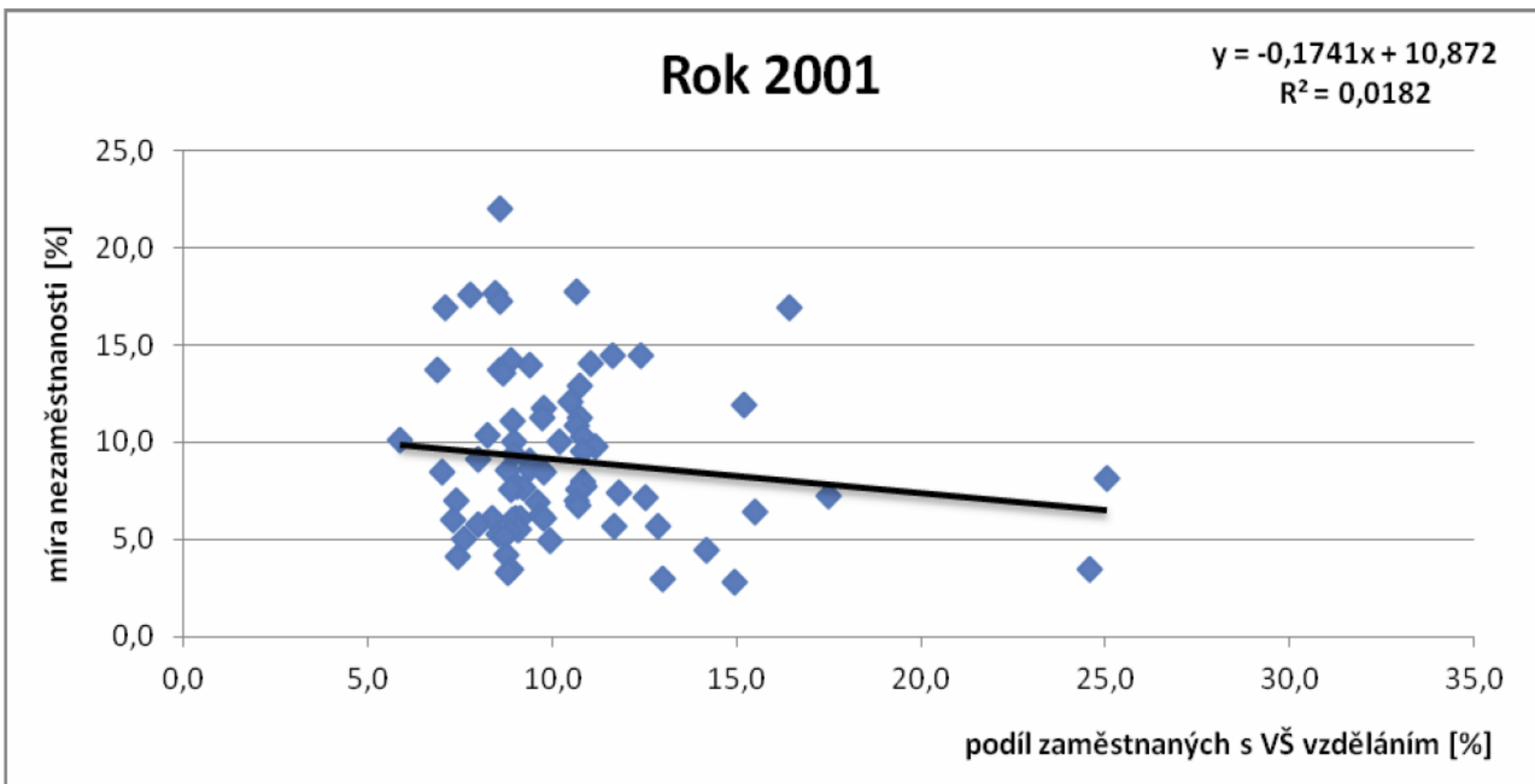
Vývoj vzdělanosti EAO

- nezaměstnanost podle nejvyššího dosaženého vzdělání
 - se zvyšujícím se stupněm vzdělání klesá nezaměstnanost,
 - „degradace hodnoty VŠ vzdělání“ v 21. století,
 - vzdělanost obyvatelstva x počet lidí s VŠ titulem.

Rok sčítání	Celkem	ZŠ a bez vzdělání	SŠ bez maturity	SŠ s maturitou	VŠ
1991	2,3	3,9	1,8	2,0	1,8
2001	9,2	25,3	9,6	6,3	2,3
2011	9,8	27,5	11,3	7,2	3,6

Zdroj: Pramenné dílo ze sčítání lidu 1991, 2001 + Předběžné výsledky SLDB 2011

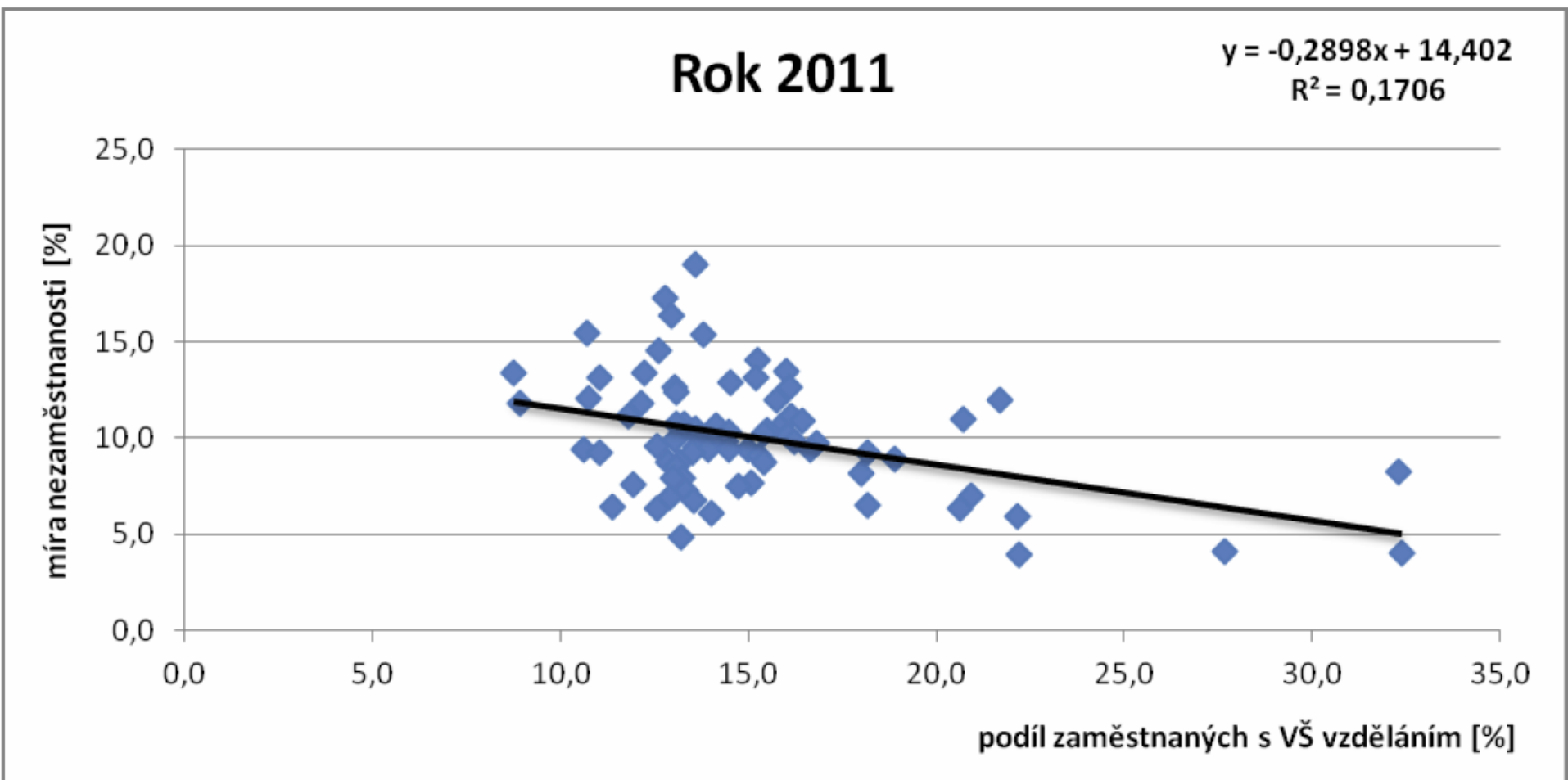
- korelace mezi nezaměstnaností a vzdělaností (I.)
 - rok 2001: korelační koeficient: -0,13



Obr. 1: Vztah mezi mírou nezaměstnanosti (%) a podílem zaměstnaných s VŠ vzděláním ze všech zaměstnaných v okresech ČR v roce 2001

Zdroj: MPSV (2001): Integrovaný portál MPSV - Zaměstnanost, Statistiky nezaměstnanosti; ČSÚ (2003b): Sčítání lidu, domů a bytů k 1. 3. 2001- obyvatelstvo, byty, domy a domácnosti (tabulka 161)

- korelace mezi nezaměstnaností a vzdělaností (II.)
 - rok 2001: korelační koeficient: -0,41



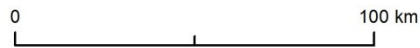
Obr. 2: Vztah mezi mírou nezaměstnanosti (%) a podílem zaměstnaných s VŠ vzděláním ze všech zaměstnaných v okresech ČR v roce 2011

Zdroj: MPSV (2011): Integrovaný portál MPSV - Zaměstnanost, Statistiky nezaměstnanosti; ČSÚ (2012b): Předběžné výsledky SLDB 2011

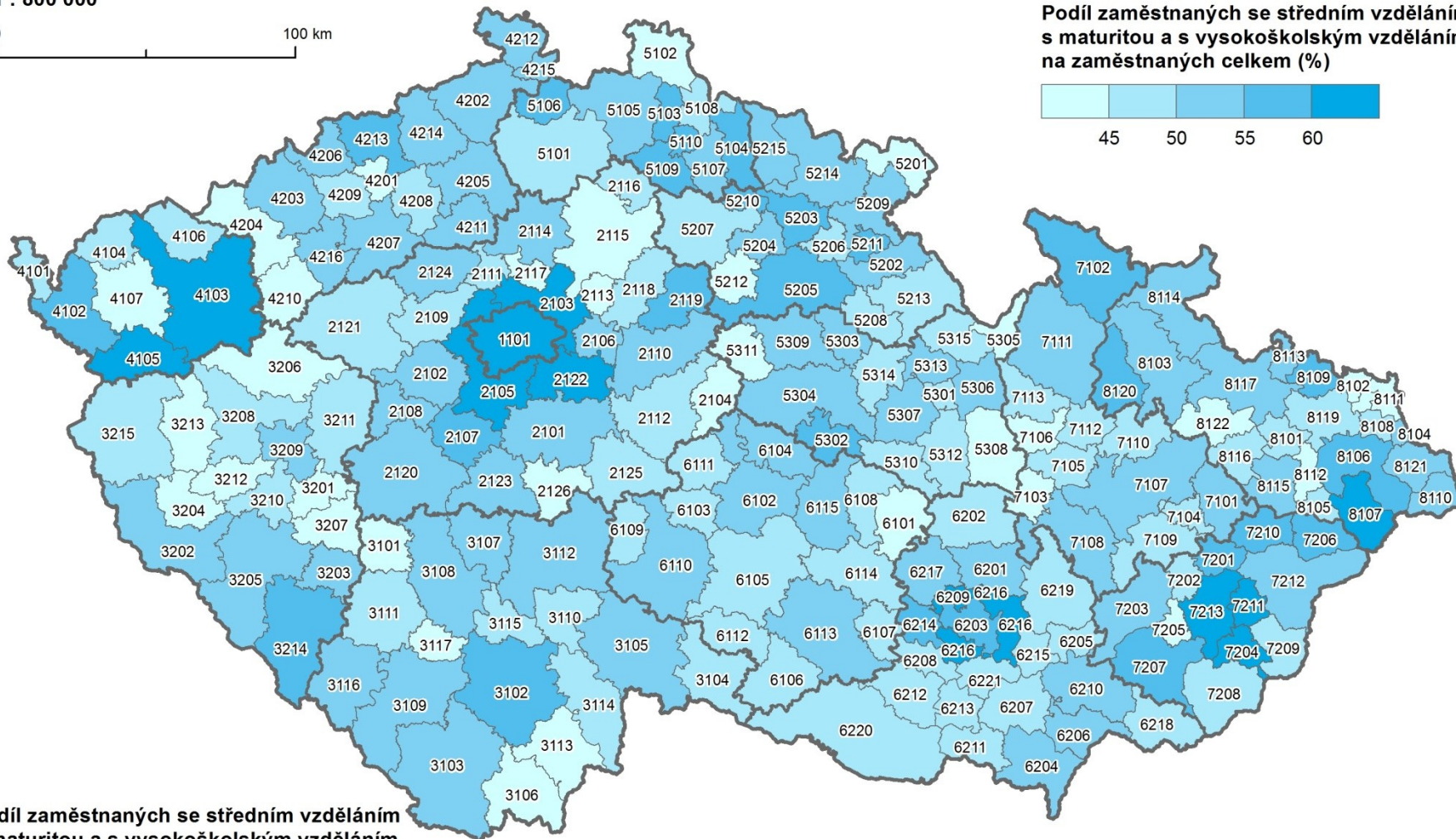
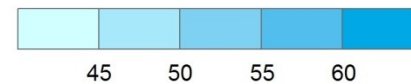
Sčítání lidu, domů a bytů 2011

ZAMĚŠTNANÍ S MATURITOU

1 : 800 000



Podíl zaměstnaných se středním vzděláním s maturitou a s vysokoškolským vzděláním na zaměstnaných celkem (%)



Podíl zaměstnaných se středním vzděláním s maturitou a s vysokoškolským vzděláním na zaměstnaných celkem (%)

Hlavní město Praha	74,8	Ústecký	49,2	Jihomoravský	52,0
Středočeský	55,1	Liberecký	49,8	Olomoucký	51,4
Jihočeský	50,2	Královéhradecký	51,4	Zlínský	52,3
Plzeňský	48,4	Pardubický	50,7	Moravskoslezský	51,9
Karlovarský	45,6	Vysočina	51,2	ČR	52,4



INVESTICE DO ROZVOJE VZDĚLÁVÁNÍ

Mezinárodní klasifikace vzdělání ISCED 97

- klasifikaci vydalo UNESCO, rozpracovaly OECD a Eurostat
- v České republice se angažoval Ústav pro informace ve vzdělávání (dnes již zrušen)
- klasifikace ISCED 97 má 7 základních úrovní, kódy 0 až 6:

0	ISCED 0	Preprimární vzdělávání	MŠ, jesle atd.
1	ISCED 1	Primární vzdělávání	1. stupeň ZŠ
2	ISCED 2	Nižší sekundární vzdělávání	2. stupeň ZŠ
3	ISCED 3	Vyšší sekundární vzdělávání	SŠ
4	ISCED 4	Postsekundární neterciární vzdělání	VOŠ
5	ISCED 5	Terciární vzdělání – první stupeň	VŠ
6	ISCED 6	Terciární vzdělání – druhý stupeň	VŠ

ISCED 2 – v zemích, kde je zavedena povinná školní docházka, se často s jejím ukončením shoduje i konec této úrovně (2. stupeň ZŠ, víceletá gymnázia)

VOŠ = postsekundární neterciární vzdělání = střední s maturitou, nikoliv vysokoškolské

Mezinárodní klasifikace vzdělání ISCED 97

- tradiční 4 úrovně vzdělání v ČR:

ZŠ vzdělání a bez vzdělání	kategorie 0, 1 a 2
SŠ vzdělání bez maturity	část kategorie 3
SŠ vzdělání s maturitou	část kategorie 3 a kategorie 4
VŠ vzdělání	kategorie 5 a 6
- ISCED 97 obsahuje i členění oborů
 - 0 obecné vzdělání
 - 1 vzdělávání a výchova
 - 2 humanitní vědy a umění
 - 3 společenské vědy, obchod a právo
 - 4 přírodní vědy, matematika a informatika
 - 5 technické vědy, výroba a stavebnictví
 - 6 zemědělství a veterinářství
 - 7 zdravotnictví a sociální péče
 - 8 služby
 - 9 nezačlenitelné programy

Mezinárodní klasifikace vzdělání ISCED 97

- pozice geografie
 - geografie je součástí oboru 4, konkrétně 443 Vědy o Zemi
 - ALE, sociální geografie je zahrnuta do oboru 312 Sociologie a kulturologie

443 Vědy o Zemi

Vědy o Zemi je studium složení a struktury Země včetně hydrosféry a atmosféry. Jsou zde zařazeny programy s tímto hlavním obsahem:

Geodézie
Geofyzika
Geografie
Geologie
Hydrogeologie
Hydrologie
Meteorologie
Mineralogie
Oceánografie
Oceánologie
Paleontologie
Seismologie
Vědy o atmosféře
Vědy o Zemi
Vědy o životě v moři
Vulkanologie
Zeměpis (fyzický)
Zeměpis (přírody)

Vyloučeno:

Sociální geografie je vyloučena z tohoto oboru a zahrnuta do oboru 312 „Sociologie a kulturologie“.

312 Sociologie a kulturologie

Sociologie a kulturologie je studium lidí a způsobů jejich chování ve skupinách a ve vztahu ke společnosti. Do tohoto oboru je zahrnuto studium etnologie a sociální antropologie a studium zeměpisu lidstva a sociální geografie. Jsou zde zařazeny programy s tímto hlavním obsahem:

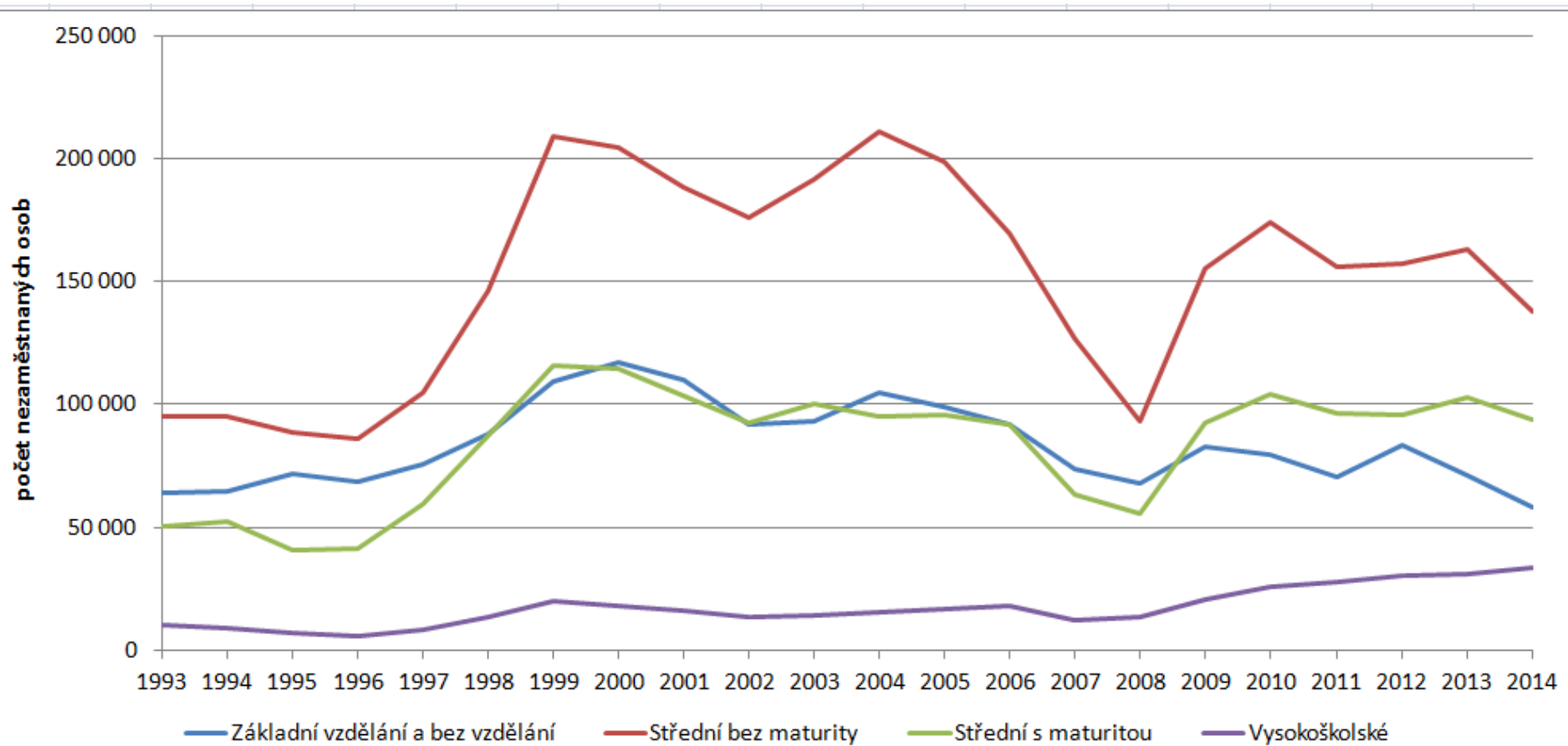
Antropogeografie
Demografie/studium populace
Etnologie
Futurologie
Gender studies
Geografie (sociální)
Kriminologie
Kulturní geografie
Kulturologie
Regionální kultury
Sociální antropologie
Sociální zeměpis
Sociologie
Teorie sociálního konfliktu
Zeměpis lidstva
Ženská studia

Vyloučeno:

Programy *sociální péče*, v nichž je kladen důraz na praktickou sociální práci, jsou vyloučeny z tohoto oboru a zahrnuty do oboru 762 „Sociální péče a poradenství“.

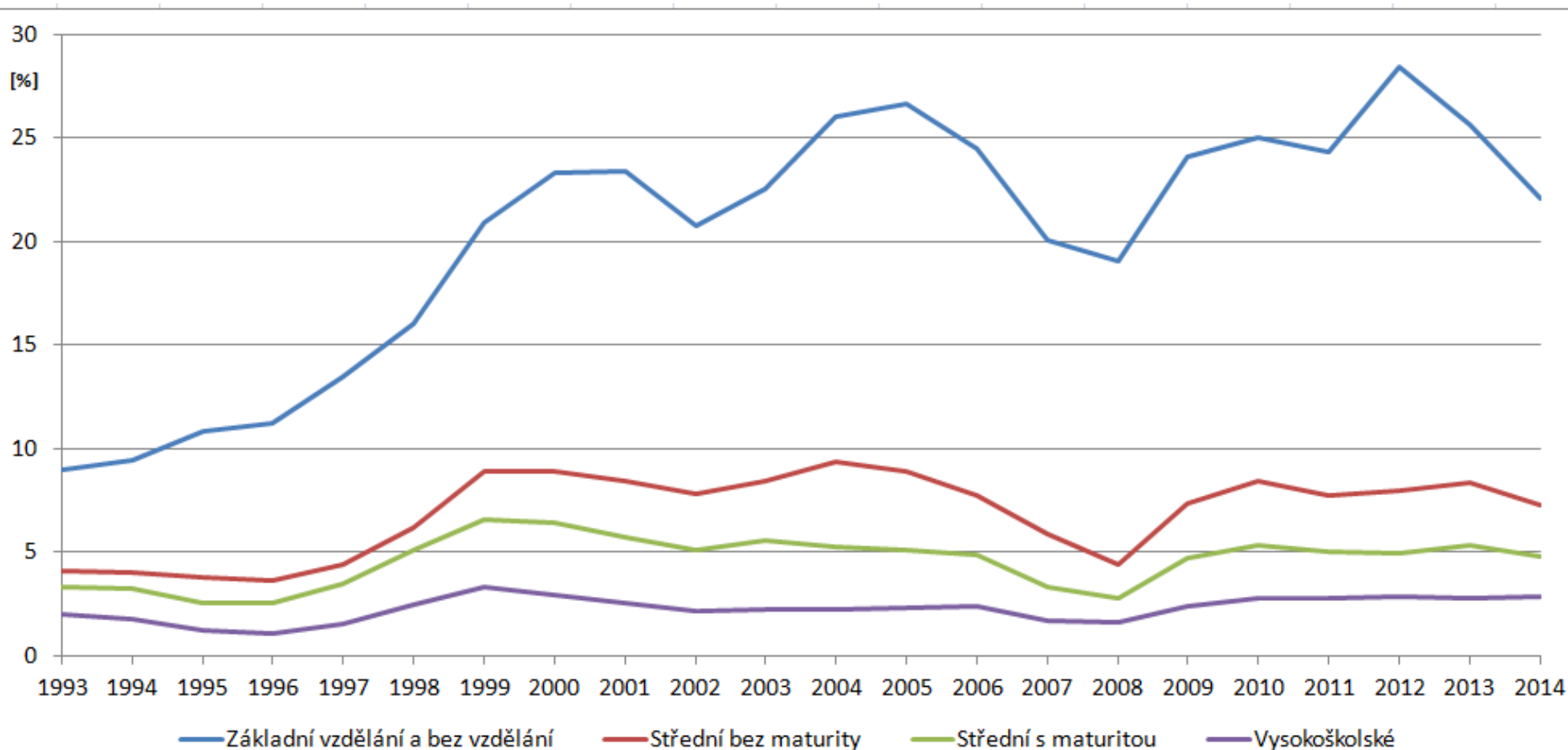
Nezaměstnanost dle nejvyššího dosaženého vzdělání

- vývoj počtu nezaměstnaných osob dle VŠPS podle nejvyššího dosaženého vzdělání v období let 1993 až 2014 v ČR (roční průměry)



Nezaměstnanost dle nejvyššího dosaženého vzdělání

- vývoj obecné míry nezaměstnanosti podle nejvyššího dosaženého vzdělání v období let 1993 až 2014 v ČR (roční průměry)



NEJVYŠŠÍ PODÍL URČITÝCH SKUPIN UCHAZEČŮ O ZAMĚSTNÁNÍ NA VŠECH UCHAZEČÍCH K 31. 12. 2014

ZŠ vzdělání			maturita + VŠ vzdělání			VŠ vzdělání		
Poř.	Okres	%	Poř.	Okres	%	Poř.	Okres	%
1.	Sokolov	51,8	1.	Praha	51,6	1.	Praha	16,0
2.	Ústí nad Labem	46,4	2.	Praha-západ	49,6	2.	Praha-západ	14,8
3.	Chomutov	45,7	3.	Praha-východ	48,8	3.	Praha-východ	13,6
4.	Teplice	45,7	4.	Brno-město	41,7	4.	Brno-město	12,2
5.	Most	44,9	5.	České Budějovice	38,9	5.	České Budějovice	9,7
6.	Cheb	42,0	6.	Zlín	38,4	6.	Plzeň-město	8,9
7.	Louny	41,1	7.	Plzeň-město	37,3	7.	Zlín	8,6
8.	Karlovy Vary	40,9	8.	Benešov	37,1	8.	Pardubice	8,4
9.	Tachov	40,2	9.	Brno-venkov	36,6	9.	Brno-venkov	7,8
10.	Děčín	39,8	10.	Blansko	36,0	10.	Hradec Králové	7,6

NEJNIŽŠÍ PODÍL URČITÝCH SKUPIN UCHAZEČŮ O ZAMĚSTNÁNÍ NA VŠECH UCHAZEČÍCH K 31. 12. 2014

ZŠ vzdělání			maturita + VŠ vzdělání			VŠ vzdělání		
Poř.	Okres	%	Poř.	Okres	%	Poř.	Okres	%
1.	Žďár nad Sázavou	14,5	1.	Sokolov	14,1	1.	Sokolov	1,6
2.	Praha-východ	14,9	2.	Chomutov	16,8	2.	Chomutov	2,0
3.	Pelhřimov	16,4	3.	Tachov	17,9	3.	Děčín	2,0
4.	Zlín	16,4	4.	Most	18,1	4.	Tachov	2,3
5.	Praha-západ	16,9	5.	Ústí nad Labem	18,9	5.	Most	2,3
6.	Uherské Hradiště	17,1	6.	Český Krumlov	19,0	6.	Český Krumlov	2,4
7.	Třebíč	17,1	7.	Teplice	19,1	7.	Bruntál	2,4
8.	Benešov	17,8	8.	Jeseník	19,2	8.	Teplice	2,5
9.	Havlíčkův Brod	17,8	9.	Děčín	19,4	9.	Jeseník	2,5
10.	Vsetín	17,9	10.	Louny	19,9	10.	Louny	2,6

Měření úrovně vzdělanosti zaměstnaného obyvatelstva

- podíl zaměstnaných osob s VŠ vzděláním
- podíl zaměstnaných osob alespoň s maturitou
 - součet zaměstnaných se středním vzděláním s maturitou a VŠ vzděláním
- **syntetický ukazatel vzdělanosti (index vzdělanosti)**
 - jednotlivým vzdělanostním skupinám jsou přisouzeny kategorie (váhy) a jimi pak vynásobeny podíly osob s dotyčným vzděláním
 - nejčastější příklad: ZŠ (váha 1), SŠ bez maturity (váha 2), SŠ s maturitou (váha 3) a VŠ (váha 4)
 - váhy se však mohou lišit (např. Hampl, Toušek atd.)
- Syntetický ukazatel vzdělanosti – $S = (u_1 / u) + 2 * (u_2 / u) + 3 * (u_3 / u) + 4 * (u_4 / u)$, kde u_1 je počet obyvatel se základním vzděláním, u_2 je počet obyvatel se středoškolským vzděláním bez maturity, u_3 je počet obyvatel se středoškolským vzděláním s maturitou a u_4 je počet obyvatel s vysokoškolským vzděláním.

▪ **úroveň vzdělanosti zaměstnaných osob v okresech ČR při SLDB 2011**

Pořadí	Podíl zaměstnaných s VŠ vzděláním		Podíl zaměstnaných alespoň s maturitou		Syntetický ukazatel vzdělanosti	
	Okres	%	Okres	%	Okres	
1.	Brno-město	33,5	Praha	74,9	Praha	3,04
2.	Praha	33,4	Brno-město	71,9	Brno-město	3,00
3.	Praha-západ	28,8	Praha-západ	68,4	Praha-západ	2,92
4.	Praha-východ	23,0	Praha-východ	64,4	Praha-východ	2,82
5.	Plzeň-město	22,4	Plzeň-město	63,7	Plzeň-město	2,80
6.	Ostrava-město	22,0	Hradec Králové	61,8	Hradec Králové	2,77
7.	Hradec Králové	20,9	České Budějovice	60,0	České Budějovice	2,75
8.	Olomouc	20,8	Olomouc	58,8	Ostrava-město	2,74
9.	České Budějovice	20,6	Ostrava-město	58,8	Olomouc	2,74
10.	Zlín	18,4	Pardubice	57,9	Pardubice	2,70
11.	Brno-venkov	18,4	Ústí nad Labem	57,6	Frýdek-Místek	2,70
12.	Pardubice	18,0	Kladno	57,1	Brno-venkov	2,69
13.	Frýdek-Místek	17,7	Frýdek-Místek	56,9	Blansko	2,68
14.	Liberec	17,0	Beroun	56,3	Zlín	2,68
15.	Blansko	16,4	Brno-venkov	56,0	Ústí nad Labem	2,66
63.	Bruntál	12,1	Prachatice	49,0	Břeclav	2,53
64.	Plzeň-sever	12,1	Břeclav	48,8	Teplice	2,53
65.	Znojmo	12,1	Jindřichův Hradec	48,8	Bruntál	2,53
66.	Teplice	12,0	Bruntál	48,6	Louny	2,52
67.	Trutnov	12,0	Jeseník	48,4	Znojmo	2,51
68.	Louny	11,8	Chomutov	48,4	Plzeň-sever	2,51
69.	Český Krumlov	11,5	Cheb	47,9	Děčín	2,51
70.	Plzeň-jih	11,3	Plzeň-sever	47,5	Plzeň-jih	2,50
71.	Chomutov	10,5	Domažlice	47,3	Domažlice	2,50
72.	Cheb	10,5	Plzeň-jih	47,1	Chomutov	2,49
73.	Česká Lípa	10,5	Český Krumlov	47,0	Český Krumlov	2,48
74.	Děčín	10,5	Znojmo	46,8	Česká Lípa	2,48
75.	Domažlice	10,2	Česká Lípa	46,6	Cheb	2,46
76.	Tachov	8,5	Tachov	44,2	Tachov	2,41
77.	Sokolov	8,4	Sokolov	44,1	Sokolov	2,41

ZAMĚŠTNANOST VE STÁTECH EU K 31. 12. 2014

podíl zaměstnaných osob s určitým stupněm vzdělání (%)

Pořadí	Stát	ISCED 0-2	ISCED 3-4	ISCED 5-8	Index
1.	Litva	4,5	52,9	42,6	2,38
2.	Irsko	13,8	38,7	47,5	2,34
3.	Finsko	11,2	46,3	42,5	2,31
4.	Lucembursko	16,7	35,8	47,5	2,31
5.	Estonsko	7,9	53,6	38,5	2,31
6.	Kypr	16,5	36,9	46,5	2,30
7.	Polsko	5,7	61,9	32,4	2,27
8.	Velká Británie	15,7	42,1	42,2	2,26
9.	Švédsko	13,5	47,8	38,7	2,25
10.	Lotyšsko	8,9	57,0	34,1	2,25
11.	Belgie	18,4	38,7	42,9	2,25
12.	Francie	16,7	44,8	38,4	2,22
13.	Bulharsko	10,5	57,9	31,6	2,21
14.	Slovinsko	10,8	57,5	31,7	2,21
15.	Rakousko	13,0	54,8	32,2	2,19
16.	ČR	4,0	72,8	23,1	2,19
17.	Slovensko	4,2	73,2	22,5	2,18
18.	Chorvatsko	10,3	63,5	26,2	2,16
19.	Německo	12,3	59,9	27,8	2,15
20.	Maďarsko	11,4	61,8	26,8	2,15
EU-28		18,1	48,9	33,0	2,15
21.	Nizozemsko	21,7	42,7	35,6	2,14
22.	Dánsko	20,9	44,7	34,5	2,14
23.	Španělsko	34,1	23,6	42,3	2,08
24.	Řecko	25,9	40,2	33,8	2,08
25.	Rumunsko	22,5	58,1	19,4	1,97
26.	Itálie	31,3	48,2	20,5	1,89
27.	Malta	43,7	31,6	24,7	1,81
28.	Portugalsko	48,4	25,5	26,1	1,78

Evropská úroveň

- ČR ve skupině zemí s:
 - a) nízkým podílem zaměstnaných osob s VŠ vzděláním,
 - b) vysokým podílem zaměstnaných osob se SŠ vzděláním.
- interpretace ? státy min. SŠ 54 % a zároveň max. VS 33 % ?



OBECNÁ MÍRA NEZAMĚŠTNANOSTI VE STÁTECH EU K 31. 12. 2014 (obyvatelé ve věku 15-64 let)

ISCED 0-2			ISCED 3-4			ISCED 5-8		
Pořadí	Stát	MN (%)	Pořadí	Stát	MN (%)	Pořadí	Stát	MN (%)
1.	Slovensko	42,0	1.	Řecko	29,7	1.	Řecko	20,4
2.	Španělsko	33,1	2.	Španělsko	23,7	2.	Španělsko	14,3
3.	Bulharsko	28,3	3.	Chorvatsko	20,4	3.	Kypr	12,1
4.	Řecko	27,8	4.	Kypr	19,2	4.	Portugalsko	9,6
5.	Chorvatsko	26,7	5.	Portugalsko	15,2	5.	Chorvatsko	9,4
6.	Litva	25,6	6.	Litva	13,1	6.	Itálie	8,1
7.	Lotyšsko	22,8	7.	Itálie	12,8	7.	Francie	6,9
8.	ČR	22,0	8.	Slovensko	11,9	8.	Slovinsko	6,4
9.	Kypr	20,5	9.	Irsko	11,8	9.	Rumunsko	6,3
10.	Irsko	19,5	10.	Francie	11,3	10.	Slovensko	6,2
EU-28		18,6	11.	Lotyšsko	11,2	EU-28		6,1
11.	Švédsko	17,9	12.	Slovinsko	10,5	11.	Irsko	5,6
12.	Francie	17,8	13.	Finsko	9,7	12.	Lotyšsko	5,4
13.	Itálie	17,7	14.	Bulharsko	9,6	13.	Bulharsko	5,0
14.	Maďarsko	17,7	EU-28		9,3	14.	Finsko	5,0
15.	Polsko	17,5	15.	Polsko	9,0	15.	Lucembursko	4,8
16.	Finsko	16,4	16.	Belgie	8,9	16.	Belgie	4,7
17.	Belgie	16,0	17.	Estonsko	7,4	17.	Polsko	4,7
18.	Portugalsko	15,6	18.	Nizozemsko	7,3	18.	Dánsko	4,6
19.	Slovinsko	14,8	19.	Rumunsko	7,0	19.	Estonsko	4,2
20.	Rakousko	11,7	20.	Maďarsko	6,7	20.	Litva	4,2
21.	Nizozemsko	11,6	21.	Švédsko	6,7	21.	Švédsko	4,2
22.	Německo	11,3	22.	Velká Británie	6,3	22.	Rakousko	4,1
23.	Estonsko	10,9	23.	ČR	5,7	23.	Nizozemsko	3,8
24.	Dánsko	10,5	24.	Lucembursko	5,5	24.	Malta	3,6
25.	Velká Británie	10,4	25.	Dánsko	5,4	25.	Velká Británie	3,1
26.	Malta	9,2	26.	Rakousko	5,0	26.	Maďarsko	3,0
27.	Lucembursko	7,8	27.	Německo	4,5	27.	ČR	2,6
28.	Rumunsko	7,6	28.	Malta	3,7	28.	Německo	2,5

Vzdělanost a trh práce

- rozpor v oborové struktuře ekonomicky aktivních (poptávka firem vs. absolventi), kdo by měl určovat směr? školy? soukromý sektor? veřejný sektor?
- překvalifikovanost, strach vedoucích pracovníků z projevení se vlastní nevzdělanosti
- nedostatek absolventů technických a přírodovědeckých oborů
- průměrné výdělky vysokoškoláka a kvalitního řemeslníka (snaha rodičů „aby se děti měly dobře“)
- snaha o výroby s vyšší přidanou hodnotou + terciarizace ekonomiky vs. skupiny osob s nízkým stupněm vzdělání