

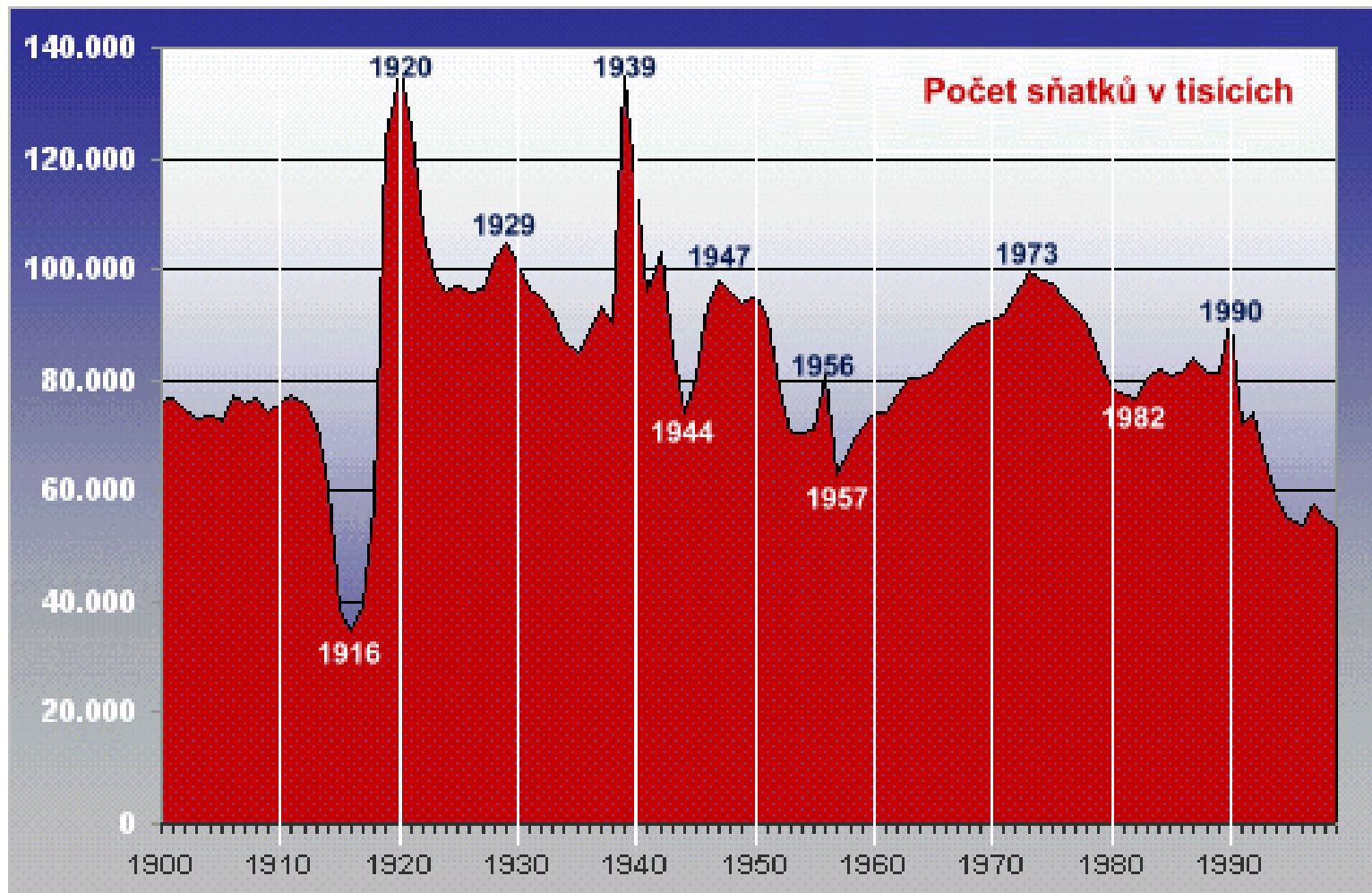
# SŇATEČNOST ROZVODOVOST POTRATOVOST

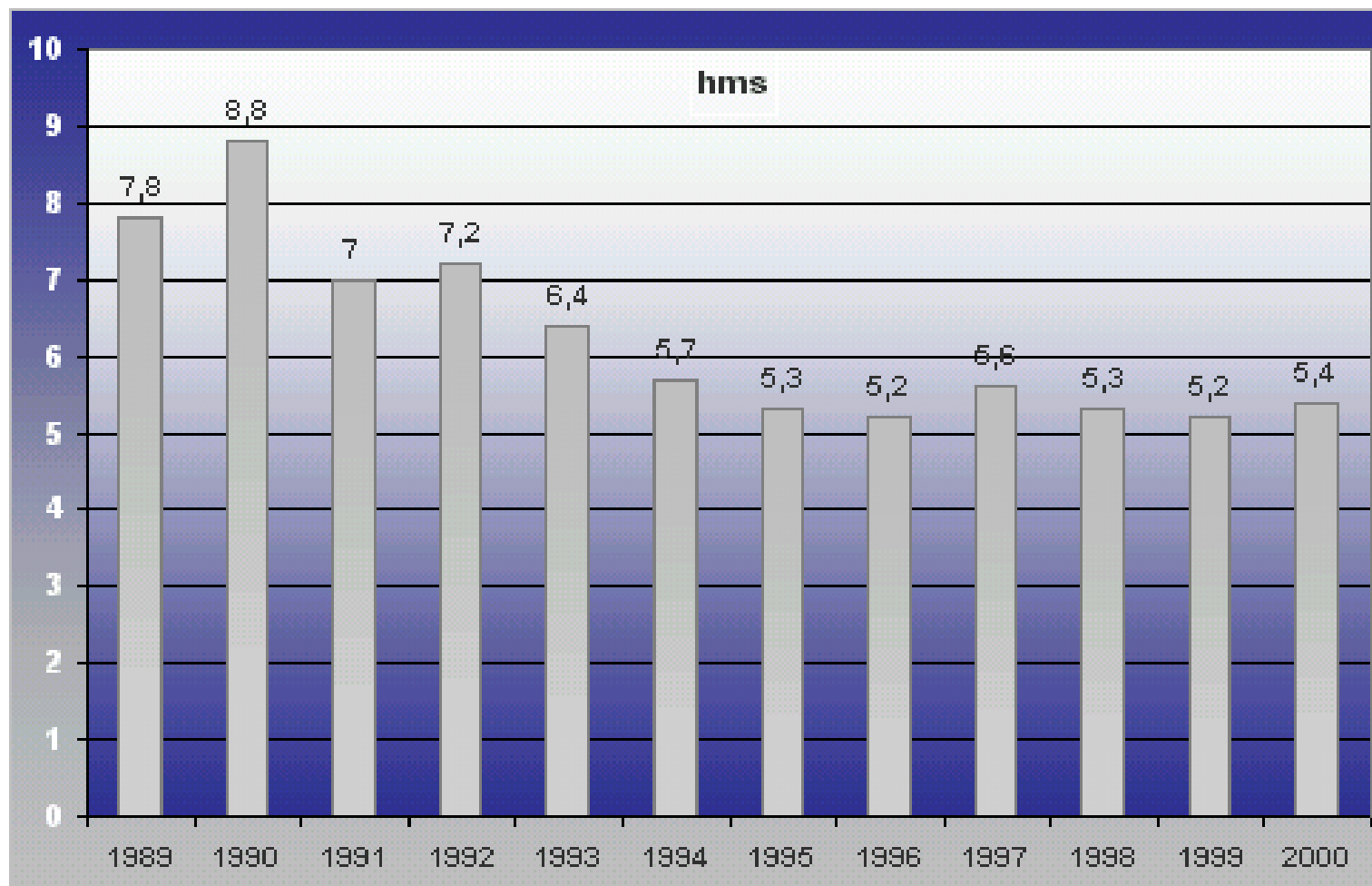
GOS 7

# SŇATEČNOST (NUPTUALITY)

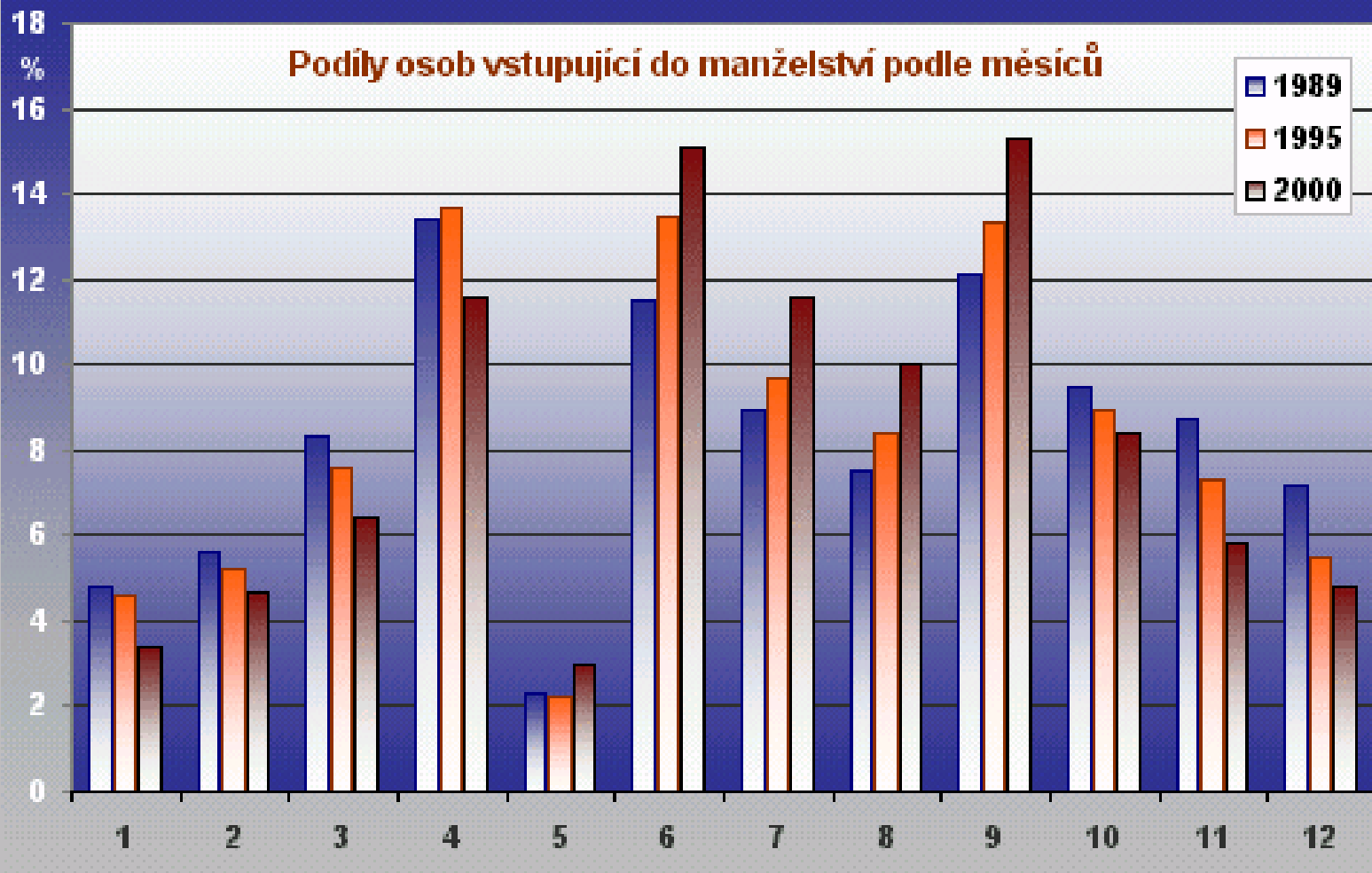
- svazek s partnerem
  - monogamie, polyandrie, polygamie
- hms = S/P
  - spíše ale specifické míry - pohlaví, věk
  - **Obecná míra sňatečnosti (*oms*)** - počet sňatků osob ve věku 16 - 49 let vztažený k počtu sňatkuschných osob
- podle věku, rodinného stavu, sezónnosti:
  - s. svobodných = protogamní
  - s. rozvedených a ovdovělých = polygamní (roste podíl v čase)
  - míra homogamie = míra shodnosti partnerů podle sociálních charakteristik snoubenců

- ◉ **Minimální sňatkový věk - 18 let**
  - ◉ Nezletilý, v souladu se společenským účelem manželství (např. těhotenství partnerky), 16 let
- ◉ **Rodinný stav - sezdaní již nemohou vstoupit do manželství**
  - ◉ monogamie, polyandrie, polygamie
- ◉ **Určitý stupeň pokrevnosti -**
  - ◉ v přímé linii, tj. rodiče s dětmi a sourozenci nemohou uzavřít sňatek, bratranec se sestřenicí se již vzít mohou.
- ◉ **Pohlaví novomanželů - osoby odlišného pohlaví.**
- ◉ **Zákon o registrovaném partnerství (zákon č. 115/2006 Sb.)**
  - ◉ není rovnocenné s uzavřením manželství a není tedy ani centrálně statisticky evidováno.



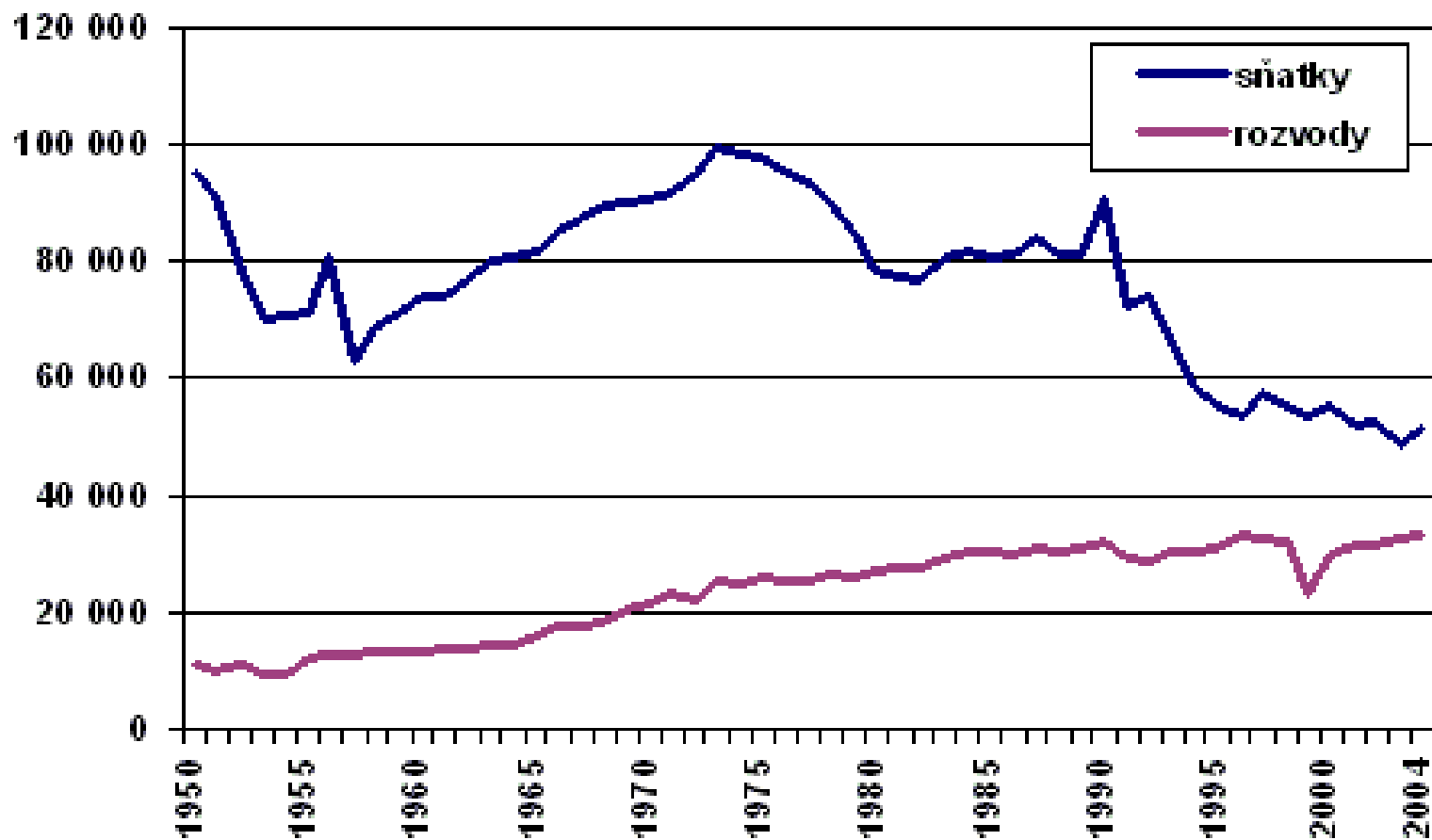


Podíly osob vstupující do manželství podle měsíců



# VÝVOJ SŇATEČNOSTI A ROZVODOVOSTI

Sňatky a rozvody v letech 1950-2004



# HODNOCENÍ DŮLEŽITOSTI VLASTNOSTÍ PARTNERA

## PRŮMĚRY NA PĚTIBODOVÉ ŠKÁLE

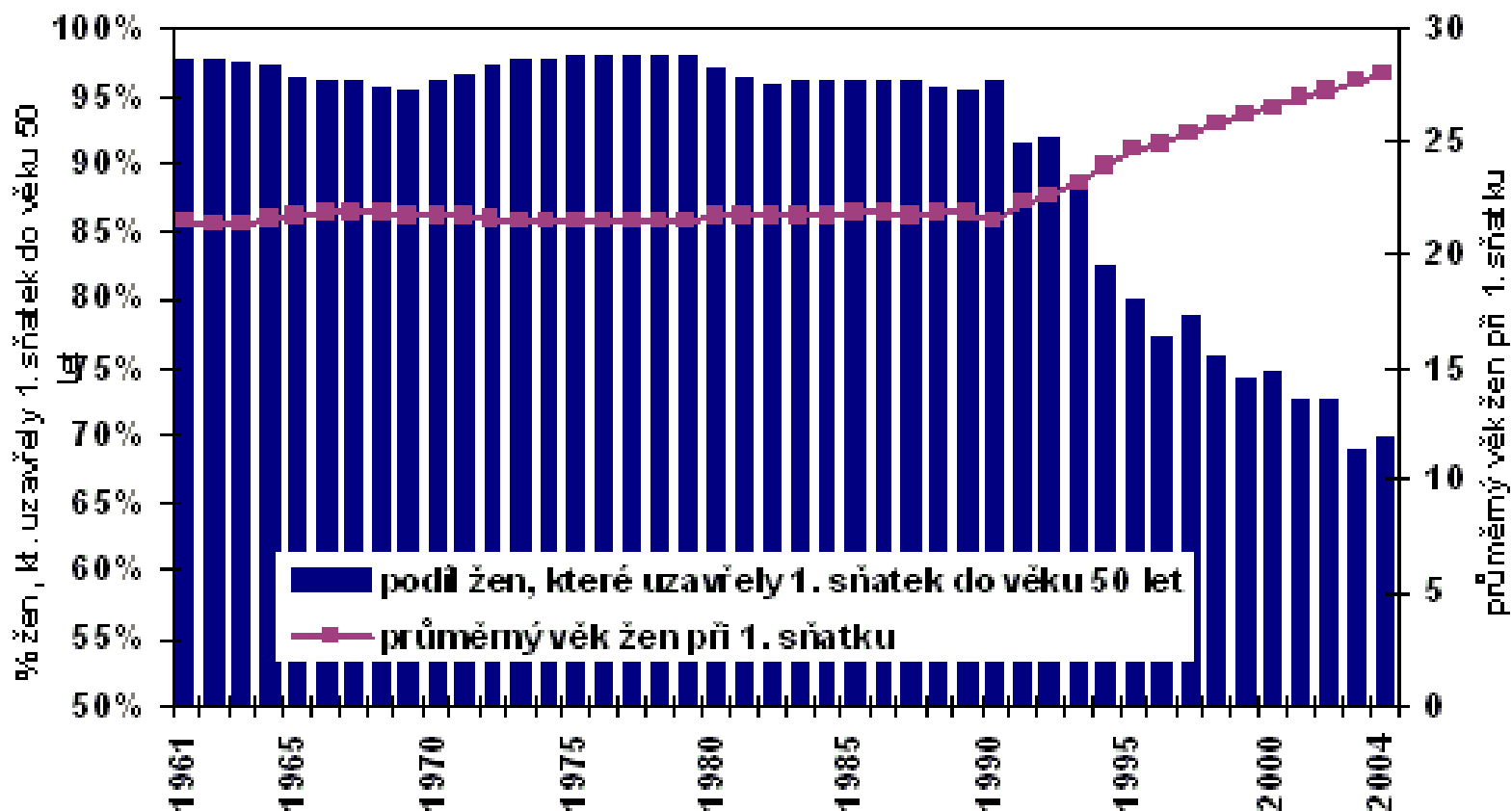
(1-NEJMÉNĚ DŮLEŽITÉ, 5-NEJVÍCE DŮLEŽITÉ)

Vlastnosti partnera	Pohlaví	Vzdělání				
		základní	střední	úplné střední s mat.	vysokoškolské	celkem
vysokoškolské vzdělání	muž	1,67	1,97	2,29	2,68	2,09
	žena	1,77	2,23	2,39	3,23	2,33
inteligence	muž	3,12	3,71	3,96	4,03	3,74
	žena	3,45	3,74	3,94	4,21	3,84
ctižádostivost	muž	3,06	3,16	3,26	3,18	3,18
	žena	2,89	3,32	3,44	3,57	3,36
osobitost	muž	3,03	3,25	3,09	3,28	3,19
	žena	2,90	3,15	3,31	3,42	3,22



# SŇATEČNOST SVOBODNÝCH ŽEN

Sňatečnost svobodných žen v letech 1961-2004



Údaje z průběhu tabulek s daty číselníku chodíček

# SŇATEČNOST A ROZVODOVOST V EVROPĚ

Obecné míry sňatečnosti a rozvodovosti,  
vybrané evropské země, 2003

Země	<i>sň</i>	<i>ro</i>
Česká republika	4,8 ‰	3,2 ‰
Slovensko	4,8 ‰	2,0 ‰
Švédsko	4,4 ‰	2,4 ‰
Francie (2002)	4,7 ‰	2,1 ‰
Itálie (2001)	4,5 ‰	0,7 ‰
Polsko	5,1 ‰	1,3 ‰
Bulharsko	3,9 ‰	1,5 ‰

# ÚZEMNÍ DIFERENCIACE SŇATEČNOSTI

SŇATKY

1995



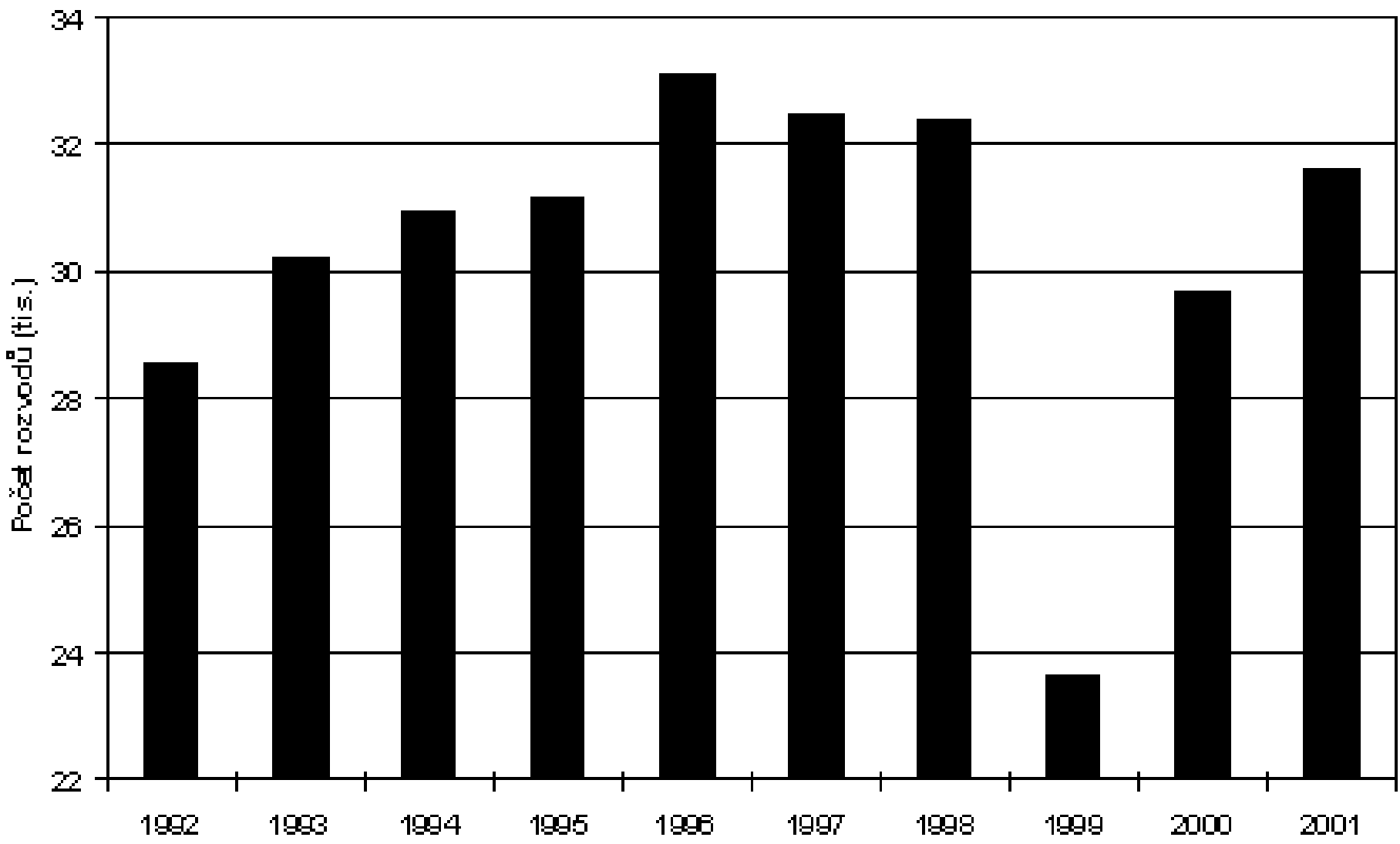
© Jaroslav Maryáš, IS KRES, ESF MU Brno

zdroj dat: ČSÚ Praha

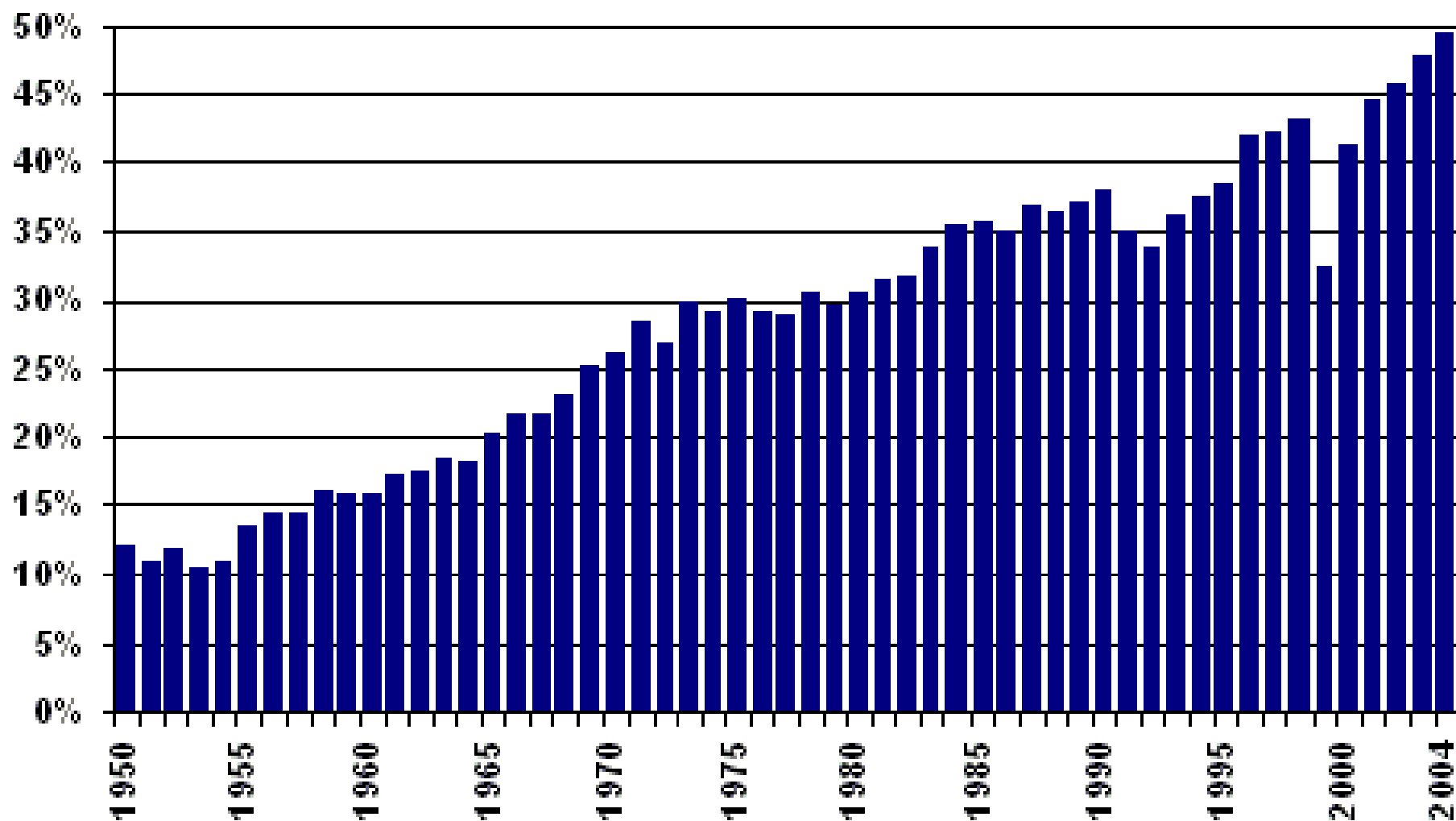
# ROZVODOVOST

- ◉ Hrubá míra rozvodovosti
- ◉ Rozvodový index
- ◉ **podle počtu nezletilých dětí**
- ◉ Důvody
  - ◉ neuvážený sňatek, alkoholismus, nevěra, nezáměr o rodinu, zlé nakládání nebo trestný čin, rozdílnost povah a názorů, zdravotní důvody, sexuální neshody a ostatní příčiny.
- ◉ Faktory
  - ◉ pořadí sňatku, počet předchozích rozvodů, věk při sňatku, věkový rozdíl manželů, počet dětí v manželství, socioprofesionální postavení, dosažené vzdělání, státní občanství manželů, nebo velikost obce.

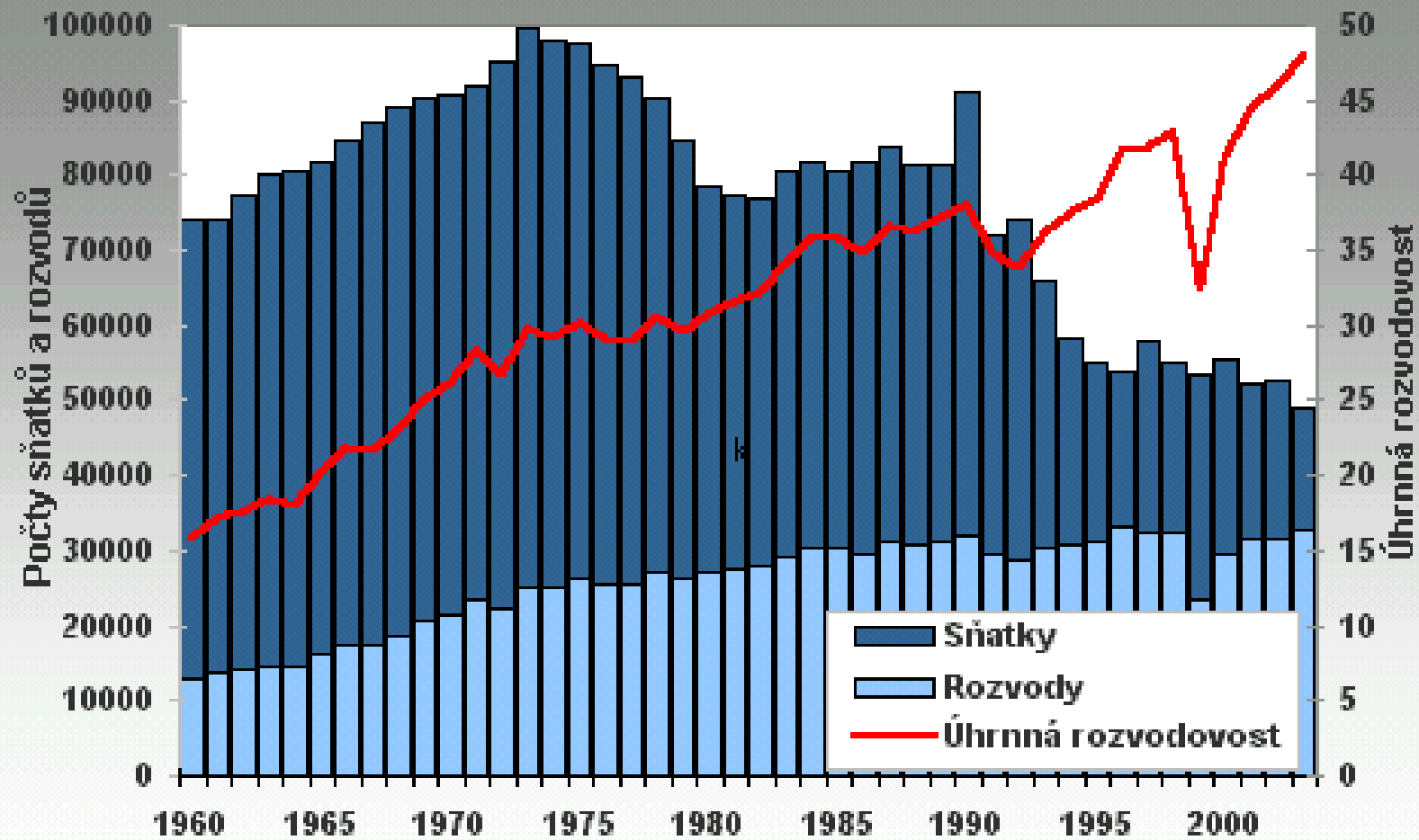
- ◉ **Míra rozvodovosti manželství (*mrm*)**
  - ◉ počet rozvodů dělíme počtem existujících manželství (v praxi počtem vdaných žen).
- ◉ **Míra rozvodovosti manželství podle věku**
  - ◉ počet rozvodů ve věku  $x$  vztažený ke střednímu stavu osob žijících v manželství v příslušném věku (*vdaných žen*, resp. ženatých mužů).
- ◉ **podíl rozvedených osob**
  - ◉ ze všech žijících v jednotlivých věkových skupinách.
- ◉ **Úhrnná rozvodovost**
  - ◉ nejčastěji využívaným ukazatelem pro mezinárodní srovnání
  - ◉ úroveň rozvodovosti manželství, neboli jaký podíl původně uzavřených manželství se rozvede
  - ◉ jako součet tzv. **redukovaných měr rozvodovosti podle doby uplynulé od sňatku**, které vztahují rozvody v určitém roce tříděné podle délky trvání manželství k výchozím sňatkovým kohortám
  - ◉ *0,48 (2003)*



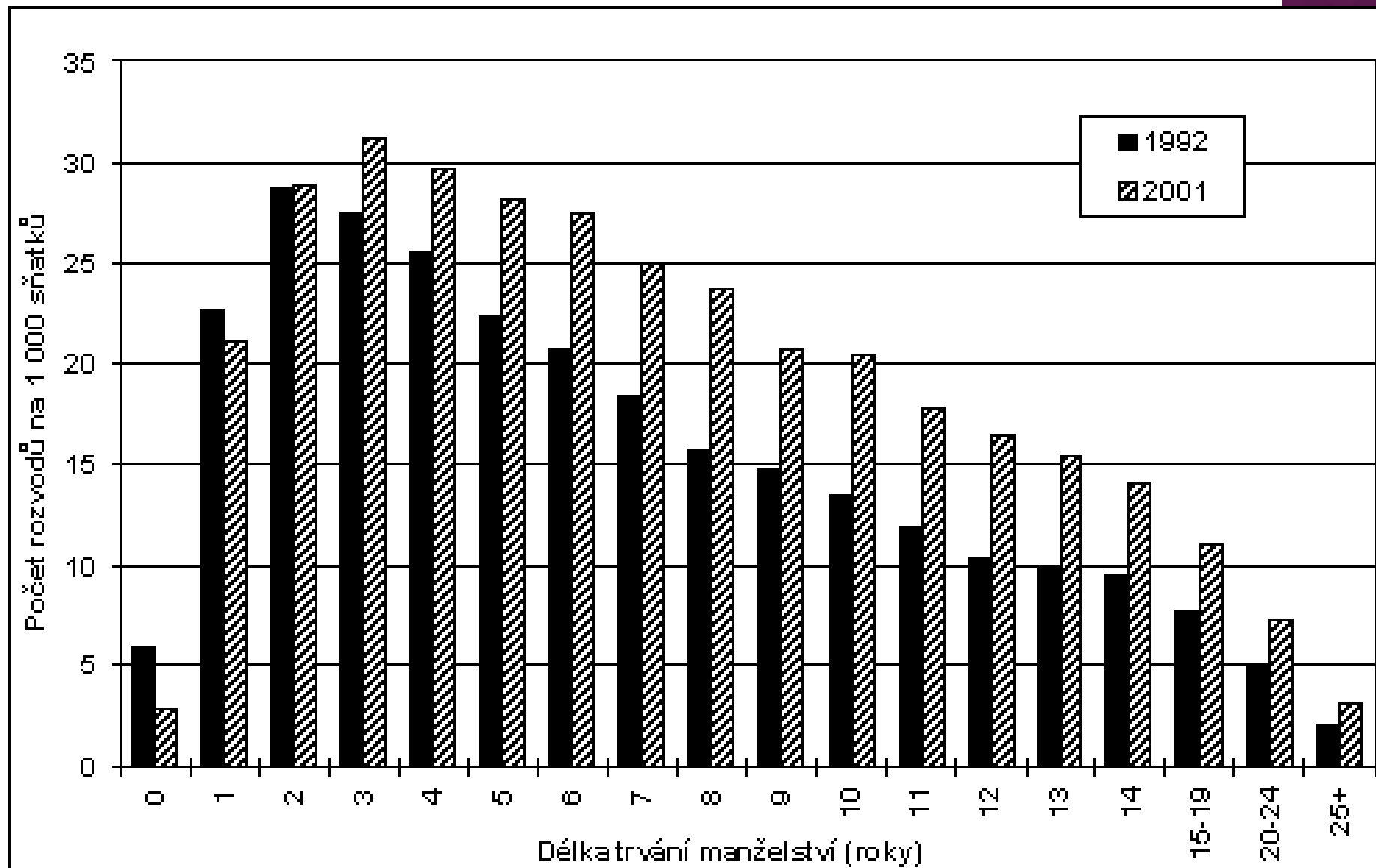
## Úhrnná rozvodovost<sup>5)</sup> v letech 1950-2004



<sup>5)</sup> Podíl manželských končíků rozvodem za předpokladu zachování intenzit rozvodovosti podle délky trvání manželsví







# ÚZEMNÍ DIFERENCIACE ROZVODOVOSTI

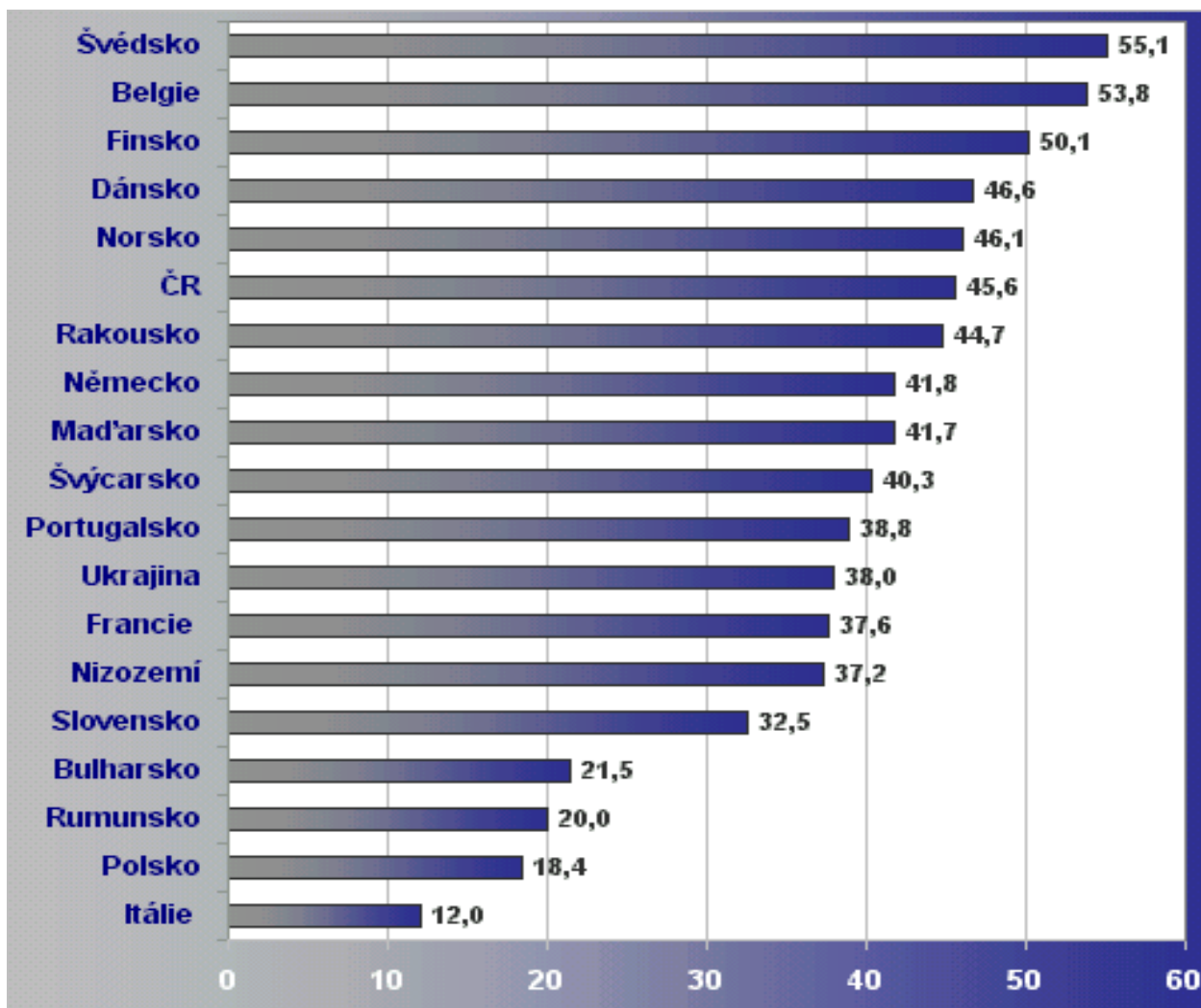
ROZVODOVOST

1995



0 20 40 60 80 100 km

# ÚHRNNÁ ROZVODOVOST VE VYBRANÝCH EVROPSKÝCH ZEMÍCH (FRANCIE, ITÁLIE 2002 A NĚMECKO - 2001)



# POTRATOVOST

- ⊙ ukončení těhotenství do 28. týdne
  - samovolný X indukovaný potrat
- ⊙ legalizace až ve 20. století
  - první SSSR 1920, ČSR 1950 trestný čin
- ⊙ legislativa (škála od úplného zákaz až po liberální postoj)
  - mezinárodní srovnání legislativy interrupce

# POTRATOVOST

hrubá míra a specifické míry potratovosti

$$po_t = \frac{Po_t}{S_t} \quad \text{a} \quad po_{t,x} = \frac{Po_{t,x}}{S_{t,x}^{(\text{ženy})}} \quad , \quad x = 15, 16, \dots, 49 \quad ;$$

index potratovosti

$$ixpo_t^{(aaa)} = \frac{Po_t^{(aaa)}}{N_t} \quad , \quad aaa = \text{celkem, spontánní, indukované} \quad ;$$

úhrnná potratovost

$$úpo = \sum_{x=15}^{49} po_x \quad ,$$

## ◉ **Faktory :**

- ◉ legislativní ustanovení , antikoncepce (*dostupnost, rozšíření, metody*), společenské klima, individuální vlivy (*náboženské přesvědčení, úroveň vzdělání, ekonomická situace*), reprodukční zdraví populace

## ◉ **samovolný:**

- ◉ spontánní vypuzení plodu z dělohy před ukončením 28. týdne těhotenství.

## ◉ **miniinterrupce:**

- ◉ umělé ukončení těhotenství prováděné vakuovou aspirací, v raném stádiu těhotenství, tj. do sedmého týdne u prvorodičky a do osmého týdne u druhorodičky.

## ◉ **jiné legální umělé přerušování těhotenství (UPT):**

- ◉ legální ukončení těhotenství jinou metodou než miniinterrupcí do 12. týdne, u zdravotních důvodů do 24. týdne těhotenství

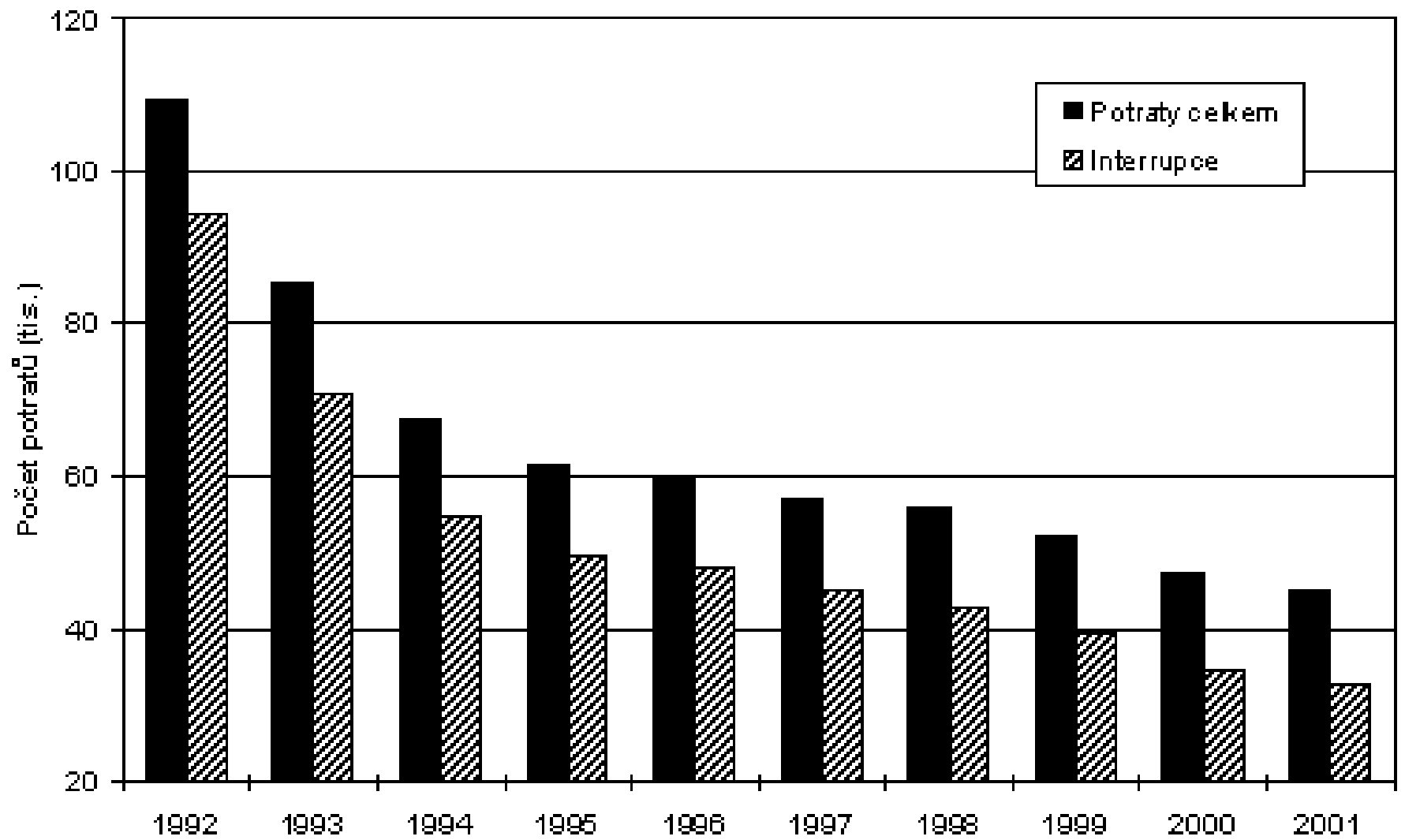
## ◉ **ostatní potraty:**

- ◉ provedený či iniciovaný samotnou ženou či nedovoleně jinou osobou (tzv. kriminální potraty)

## ◉ **umělé ukončení mimoděložního těhotenství:**

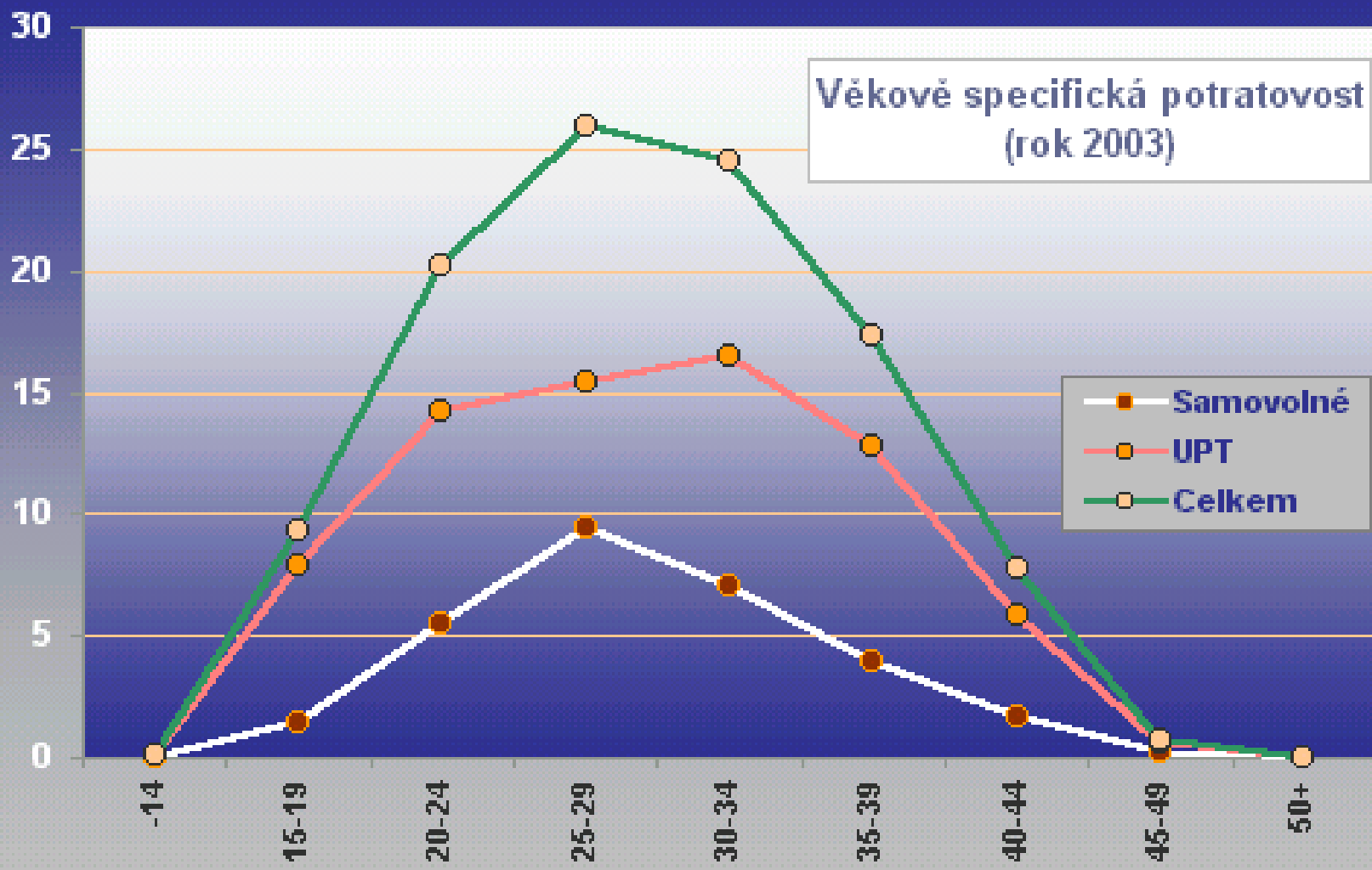
- ◉ léčba je chirurgická

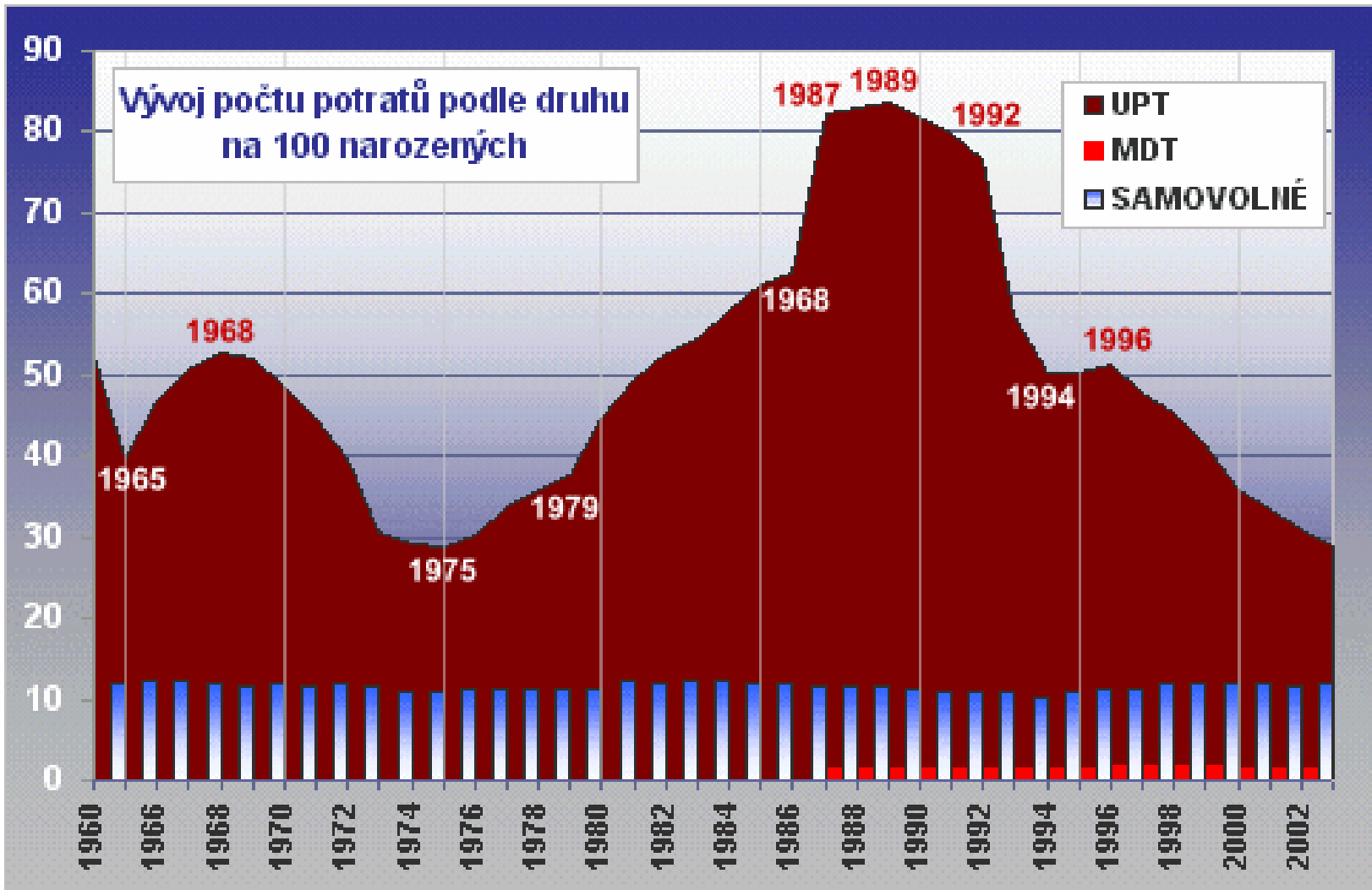
- ◉ **Hrubá míra potratovosti (hmpo)**
  - ◉ počet potratů připadajících na 1 000 obyvatel středního stavu
  - ◉ vliv nestejně věkové struktury srovnávaných populací / standardizace.
  - ◉ 4,15 ‰
- ◉ **Obecná míra potratovosti (ompo)**
  - ◉ počet potratů na 1000 žen fertilního věku
- ◉ **Míra potratovosti dle věku (pox)**
  - ◉ počet potratů ve věku x (resp. v dané pěti či desetileté věkové skupině) ke střednímu stavu žen v daném věku (věkové skupině)
- ◉ **úhrnná potratovost (úpo)**
  - ◉ součet - průměrný počet potratů na jednu ženu v jejím reprodukčním období
- ◉ **konečná potratovost**
  - ◉ Kumulace jednotlivých věkově specifických měr potratovosti u žen určité generace

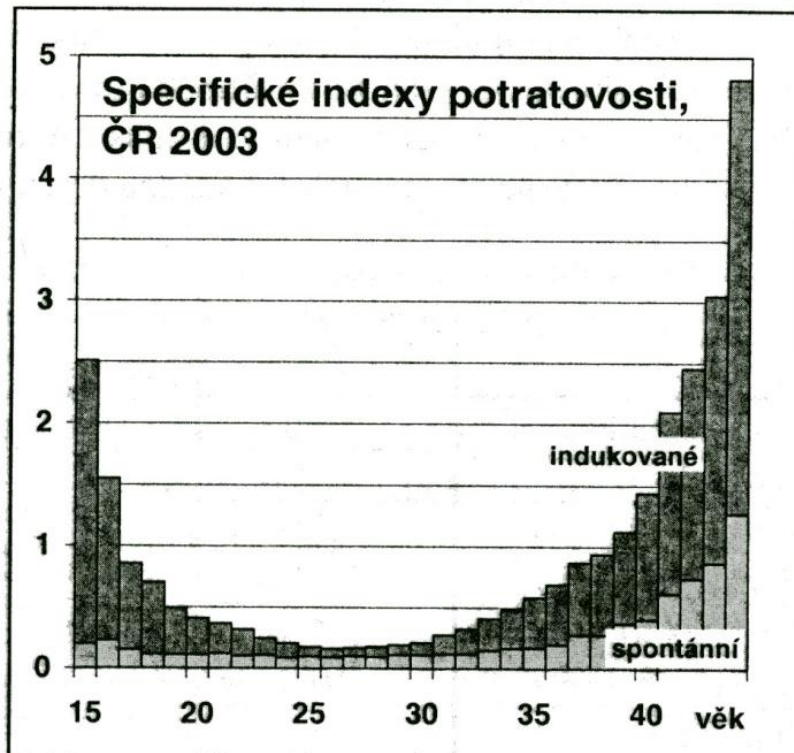
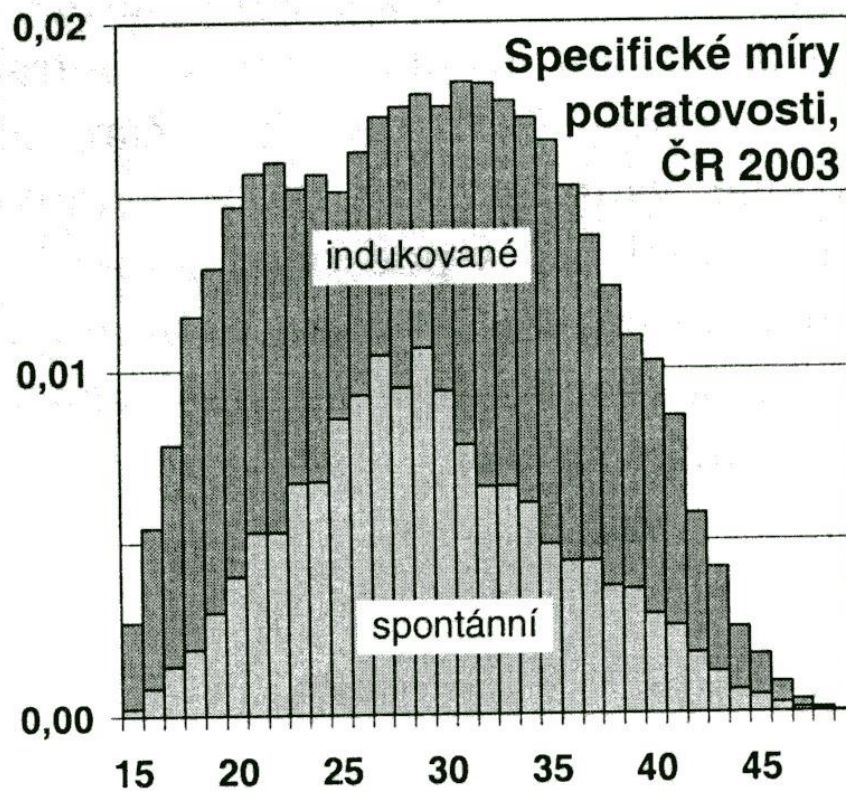




Věkově specifická potratovost  
(rok 2003)









# ÚZEMNÍ DIFERENCIACE PORODNOSTI

PORODNOST

1995



# ÚZEMNÍ DIFERENCIACE NAROZENÝCH MIMO MANŽELSTVÍ

NAROZENÍ MIMO MANŽELSTVÍ

1995

podíl narozených mimo manželství  
z narozených celkem (v %)



7,6 12,6 17,6 22,6

ČR 15,6

